

**LANDSCAPE
ARCHITECTURE**
ARCHITEKTURA KRAJOBRAZU

IRENA NIEDŹWIECKA-FILIPIAK

DSc PhD Eng. Arch., university professor
Wrocław University of Environmental and Life Sciences
Department of Landscape Architecture
e-mail: irena.niedzwiecka-filipiak@upwr.edu.pl
ORCID: <https://orcid.org/0000-0001-9758-7175>

LANDSCAPE DISTINGUISHING MARKS METHOD (LDM) AS A TOOL FOR PROTECTING AND SHAPING RURAL LANDSCAPES

METODA WYRÓŹNIKÓW KRAJOBRAZU (MWKRAJ) JAKO NARZĘDZIE
OCHRONY I KSZTAŁTOWANIA KRAJOBRAZU WIEJSKIEGO

ABSTRACT

Rural landscapes historically served as repositories of regionally specific characteristics. Regrettably, contemporary trends result in substantial transformations in these landscapes, thereby erasing the qualities that used to enable their easy identification. The widespread access to information, technological development, and the fact that agriculture is no longer the main source of livelihood for most rural residents contribute to the blurring of regional features in the landscape. The aim of this article is to demonstrate the potentials of using the method of Landscape Distinguishing Marks (LDMs) for both investigating and shaping rural landscapes. Methodologically, the study adopts a case-based approach, showcasing instances of LDMs' application in both research and practical design contexts. The examples discussed encompass initiatives within the framework of the Village Renewal Program, village revitalization projects, the Most Interesting Villages Network, landscape reports, recommendations for conducting landscape analyses carried out during landscape audits, and attempts to apply them. The examples discussed span analyses conducted at varying scales, from individual villages to multiple municipalities, and even regional or provincial domains. Across all instances, the established procedures and principles governing the application of LDMs demonstrated their efficacy and validity. This affords a comprehensive consideration of diverse landscape distinguishing marks, spanning historical and contemporary dimensions, while concurrently showcasing their potential role in safeguarding the distinctive regional character amidst evolving rural landscapes. One aspect was also the application of the marks in the context of prospective projects, guiding decisions regarding optimal siting, as well as determining the appropriate form and scale of newly introduced elements.

Keywords: rural landscape, regionalism, cultural landscape protection, village architecture

STRESZCZENIE

Krajobrazy wiejskie były dawniej nośnikiem cech specyficznych dla danego regionu. Niestety obecnie ulegają one znacznym przekształceniom, zacierającym walory umożliwiające ich łatwą identyfikację. Powszechny dostęp do informacji, rozwój technologii oraz fakt, że dla większości mieszkańców wsi rolnictwo nie jest już głównym źródłem utrzymania, przyczyniają się do zacierania cech regionalnych w krajobrazie. Celem niniejszego artykułu jest pokazanie możliwości wykorzystania metody wyróżników krajobrazu (MWKraj) jako narzędzia przydatnego w badaniach i kształtowaniu krajobrazu wsi. Jako metodę przyjęto prezentację i dyskusję indywidualnych przypadków, pokazujących wykorzystanie tego narzędzia w praktyce badawczej i projektowej. Omawiane przykłady dotyczą działań w ramach Programu Odnowy Wsi, projektów rewitalizacji wsi, Sieci Najciekawszych Wsi, raportów krajobrazowych, rekomendacji do prowadzenia analiz krajobrazowych wykonywanych przy audytach krajobrazowych i prób ich zastosowania. Wymienione przykłady dotyczyły opracowań wykonywanych od skali jednej miejscowości, poprzez kilka gmin, aż do obszaru województwa czy regionu. We wszystkich sytuacjach ustalone procedury postępowania w ramach zastosowania metody MWKraj okazały się



prawidłowe i skuteczne. Pozwoliło to na uwzględnienie szerokiej gamy wyróżników krajobrazowych w kontekście historycznym i współczesnym, a jednocześnie pokazało możliwości ich zastosowania w kształtowaniu krajobrazu zmieniających się wsi w celu zachowania specyfiki regionalnej. Jednym z aspektów było także zastosowanie wyróżników w kontekście nowych inwestycji, w celu wyboru prawidłowej lokalizacji, a także formy i skali nowo wprowadzanych obiektów.

Słowa kluczowe: krajobraz wiejski, regionalizm, ochrona krajobrazu kulturowego, architektura wsi

1. INTRODUCTION

Rural areas constitute a significant portion of Poland's territory, as well as that of various European nations and other continents globally. Throughout history, the rural landscape has served as a repository of region-specific characteristics, encapsulating the imprint of processes, changes, and historical events (Ciołek, 1984; Biesiekierski et al., 1985; Borcz, 1990; Suchodolski, 1996). These environmental features retain traces that, when appropriately interpreted, offer insights into past occurrences, persisting across numerous years. The lives and functioning of rural dwellers have been intricately intertwined with the surrounding natural environment, manifesting in the architectural fabric shaped by factors such as material availability. The art of building and arrangement of living and working environments, undergoes migration alongside human populations, exerting significant influence on the morphological alterations within new geographical settings. This phenomenon manifests both in intracontinental migrations, steered by the directives of local governing bodies (Kluba et al., 2020; Witkiewicz, 2021), and in intercontinental movements, where the transmission of intangible cultural practices is paralleled by the transfer of regional specific architecture (Thorbeck, 2012, pp. 21–26; Faryś and Kijowska, 2016). Such migrations precipitate shifts in landscape diversity and morphology, further entrenching the concept of regionalism associated with a particular place.

The rural landscape is a highly complex structure, consisting of many components, both natural and anthropogenic. Researchers interpret and analyse it in various contexts depending on their profession, such as natural, cultural, social, or economic (Raszeja, 2013). It is also a place where the needs and preferences of different user groups clash: rural residents, representatives of government and local administration managing these areas, or visitors such as tourists. Today, most rural residents do not make a living from agriculture anymore. Agricultural buildings in former homesteads or manors are no longer needed. The development of agricultural production technology has also influenced the form and structure of new buildings. The change in the occupational structure of rural residents has led to the development of standardized residential build-

ings. Among the consequences of these processes are decisions made in planning and managing the rural landscape, resulting in its spatial deformation and degradation of natural and cultural components (Thorbeck, 2017; Raszeja, 2013; Lipińska, 2011; Niedźwiecka-Filipiak, 2009). Shaping the rural landscape while simultaneously determining what to protect within it to preserve its unique values is a complex problem that many specialists seek answers to. It is important to understand the landscape as a holistic structure of various elements, along with their surroundings and recorded history.

Regional architecture is currently the subject of many discussions among scholars and specialists in the field. This is associated with defining its specificity, classifying regional features, and considering the possibilities, sometimes even the necessity, of continuing its characteristic elements in contemporary design solutions, taking into account current needs and challenges. An example of this is the project 'Your Home — Dialogue with Tradition' carried out by The National Institute of Cultural Heritage (NID), which aimed to demonstrate that it is possible to find design solutions that address these challenges (Liżewska, 2022). The landscape context is essential for comprehensively addressing the issue of regionalism in traditional and contemporary rural spaces (Raszeja, 2013; Jaszczak and Denekas, 2014; Górka, 2016). The issues related to defining and continuing regionalism vary across Poland. In the western and northern regions of Poland, the main problem is the interruption of cultural continuity due to the influx of new inhabitants after 1945 who were unprepared for advanced agricultural techniques and infrastructure use. Hence, the pertinent question posed by the organizers of the conference 'Villages in Western and Northern Territories after 1945 — Continuity or Change?'. During discussions and presentations, representatives from various scientific disciplines exchanged experiences regarding the need and possibilities of continuing old traditions transferred to new territories, known as the 'Recovered Lands.' Efforts were made to find answers to questions about how the adaptation of the found cultural heritage should appear, or how the blending of 'the local with the imported' should proceed. Hence, one of the two parts of this study is titled: 'Unwanted, Difficult, Tamed Heritage' (Kluba et al., 2020).

In the Provincial Rural Buildings Design Office in Wrocław, attempts were made as early as the 1960s to create a catalogue of typical rural homesteads for Lower Silesia; unfortunately, the documentation has not been preserved, and it is also unknown whether these projects were realized (Musiał, 2020). Ideas for continuing the architectural heritage through the creation of catalogues of local architecture also appeared in other regions, such as a guide and architectural pattern book for Janowiec on the Vistula (Böhm et al., 1994), or a series of publications for Warmia and Masuria edited by I. Liżewska entitled *Nowe życie pod starymi dachami* (Bartoś et al., 2007; Liżewska, 2007). The problem in the eastern and central parts of Poland lies in the instability of the wooden architectural heritage erected by ancestors, as well as the lack of proper preservation efforts (Szewczyk, 2008; Gajdek et al., 2016). Masonry buildings often fail to carry on regional characteristics, volumetric proportions, forms, ornamentation, and they disrupt spatial arrangements.

Contemporary processes related to the widespread availability of all kinds of information and building materials result in the complete blending of cultures and the progressive standardization of rural design. They also force a change in approach to research and design solutions, or planning based on them (Raszeja et al., 2022; Górka, 2016). It might seem that this trend is not irreversible; however, as research indicates, globalization has triggered a process of rescaling the functioning of contemporary states, strengthening regions and regionalisms (Poniedziałek, 2022, p. 27). This provides an opportunity to continue or develop new regional traditions in problematic areas where the old heritage disappeared with resettled or war-victimized inhabitants.

I was the enactment of the Landscape Act (Dz.U. 2015, item 774) that provided a significant opportunity for safeguarding cultural heritage and regional landscape assets, mandating the formulation of landscape audits across all voivodeships. Within this framework, studies are conducted to discern priority landscapes, wherein distinctive attributes are delineated, encompassing elements emblematic of regional identity. These landscape distinguishing marks serve to capture attention, evoke recollections, or quickly evoke associations with a particular place and region.

Aims, methods and scope of the study

The aim of this article is to present the potential applications of the Landscape Distinguishing Marks Method (LDMs) in conducting landscape research and analysis, determining its characteristic features, degree of transformations, and the potential resulting

from them. The objective is to continue the specified values in future project and planning activities, with particular emphasis on rural landscapes. The method aims to support the continuation of traditions and serve as inspiration for creative actions that respect the regional characteristics of the landscape. The article employs the presentation and discussion of individual case studies to demonstrate the practical utilization of LDMs method. The timeframe spans from 2009 to 2023. The presentations include a brief outline of the adopted method and a synthetic description of exemplary research outcomes obtained using this method.

The analysis commences with a description of the Rural Distinguishing Marks Method developed during the collaboration between the Institute of Landscape Architecture at the University of Environmental and Life Sciences in Wrocław and the Marshal's Office of the Opole Voivodeship as part of the Village Renewal Programme from 2001 to 2009. Subsequently, an attempt to utilize this method in the development of the revitalization project for the village of Złotogłowice (2013) is showcased. Furthermore, landscape distinguishing marks proved highly beneficial in the creation of the Most Interesting Villages in Poland Network (SNW), where they served as a foundation for crafting narratives for villages (2015). Another application of landscape distinguishing marks was in the landscape audit introduced by the Landscape Act (Dz.U. 2015, item 774), utilized in the development of 'Recommendations for conducting landscape analyses for the designation of landscape protection zones' (2018–2019), which are helpful and recommended by the General Directorate for Environmental Protection for supporting the execution of these audits. Using this interpretation of differentiators, two landscape reports were prepared for the villages of Dąbrowa in the Dąbrowa municipality, Kuyavian-Pomeranian Voivodeship (2018), and Biała Woda in the Bystrzyca Kłodzka municipality, Lower Silesian Voivodeship (2019). Another study utilizing a modified method of landscape distinguishing marks was the 'Analysis of landscape visibility (visual analysis) from the Łysica elevation summit with the determination of the regional landscape specificity of the study area' (2021), followed by the 'Development of landscape analyses for the Lower Silesian Voivodeship area', conducted for the landscape audit of Lower Silesia (2023). Following the presentations of these studies, a discussion ensues, encompassing the evolution of the concept and definition of a landscape distinguishing mark in comparison to definitions adopted by other researchers, as well as a comparison of the achieved results with other analytical findings.

2. RESULTS

Village Renewal and Revitalization

During the collaboration with the Marshal Office of the Opole Voivodeship within the framework of the Village Renewal Program¹ from 2001–2009, a method for identifying rural landscape distinguishing marks was developed as a means to shape the future image of villages. The term ‘marks’ used in these studies referred to *identifiers within the considered rural space, used to determine the resources of an individual village in order to distinguish them from one another* (Niedźwiecka-Filipiak, 2009, p. 52). Depending on the adopted criterion, it has been determined that rural distinguishing marks can be both material and immaterial, with the former categorized as either anthropogenic or natural. Ill. 1 depicts a diagram illustrating the diversity and classification of material distinguishing marks. In this method, during the initial stage, elements of the rural landscape were inventoried, historical and spatial analyses were conducted, and a catalogue of characteristic elements was compiled. Based on this, the strengths and weaknesses of the locality were identified, and the distinguishing marks were specified with a division into leading, supportive, and complementary ones. Subsequently, based on these, a village development plan was formulated in the final stage, with the main inspiration for the future image of the village drawn from the leading distinguishing marks along with the supportive ones. The essence of these actions was to consider aspects of landscape changes and the possible continuation of the cultural heritage formed over the years, with respect to the existing natural environment. In adherence with these principles, studies were conducted for dozens of rural areas in the Opole Voivodeship and subsequently in the Lower Silesian Voivodeship in subsequent years. In 2013, using the method, a pilot revitalization project was developed for the village of Złotogłowiec (Niedźwiecka-Filipiak et al., 2018) (Ill. 2, 3).

¹ The Village Renewal Program originated in Germany and Austria in the 1970s and 80s. It was a response to the widespread standardization and urbanization of rural areas, as well as the migration of their inhabitants to cities. Its aim was to improve the standard of living for rural residents, preserve cultural heritage, and protect the landscape. In Poland, it was successfully implemented starting from 1997 in the Opole Voivodeship, where R. Wilczyński developed a method for its implementation known as the Opole Village Renewal Program (OPOW). Attempts at its implementation were made in other voivodeships, with the most effective being in the Lower Silesian Voivodeship. Currently, discussions are underway regarding the possibility of a new approach to implementing the program, for example, under the name 2.0 (Wilczyński, 2023).

The Network of the Most Interesting Villages (SNW)

The Network of the Most Interesting Villages (SNW) in Poland was inspired by the French network Le Plus Beaux Villages de France.² This initiative aimed at revitalizing villages based on their unique cultural heritage and landscape values.³ This idea found followers in other countries worldwide, leading to the establishment of The Most Beautiful Villages of the World association in 2012 in Gordes, France. As of 2023, it comprises five local associations from France, Italy, Japan, Canada, and Wallonia. In the Polish version, the change of name to *najciekawsze* (most interesting) was prompted by the fact that ‘beautiful village’ is a commonly used term in a competition organized within the Village Renewal Program. Additionally, it aimed to highlight the search for new values within the network. The Method of Landscape Distinguishing Marks was applied in the development of key principles for SNW. The French network was based on three main elements: quality, image, and development, which also formed the basis for creation of the Polish network. In both countries it is primarily the qualities of the village that are the reason for coming to the village and staying there, and the qualities are expressed through a narrative that encourages people to come. In the Polish version, however, the village qualities serve as the material for constructing narratives, and the material for constructing stories are the distinguishing marks of the village. Their skilful utilization emphasizes the attractiveness of the village and its landscape, as well as encourages visits (Niedźwiecka-Filipiak, 2015, pp. 18–23; 2016) In the material distinguishing marks of the rural landscape, a division into external and internal ones was introduced with regard to the boundary of built-up areas of the village (Ill. 4). The internal material distinguishing marks form the basis for delineating the area made available within the village, where a route with rest areas, tourist information, possibly accommodation,

² In 1981, Charles Ceyrac, the mayor of Collonges-la-Rouge, sent a letter proposing the creation of a network of the most beautiful villages in France to 100 mayors of rural municipalities. He received a response with support from 66 of them. The association was established on 6 March 1982. It includes mayors from all municipalities that are members of the network. Organizational structure comprises a Chairman, General Assembly, Quality Committee, and three Working Committees for Quality, Image, and Development (Grégoire, 2012, p. 6).

³ The initiator of the Polish network was Ryszard Wilczyński, the voivode (governor) of the Opole Region, under whose supervision, in cooperation with the actions of the Advisory Team for the Preservation of Cultural Heritage in the Opole Region, an expert study was developed to determine the possibilities of implementing such a network in Poland (Wilczyński, 2012).

and gastronomic facilities is organized (Ill. 5). In this case, distinguishing marks were the inspiration for locating points along the route (Niedźwiecka-Filipiak, 2015; Wilczyński and Niedźwiecka-Filipiak, 2013). The operator of the network is the Polish Association of Village Renewal and Development (PSORW), and the network has a logo and website. As of 2023, there were twenty-three official member villages of SNW (<http://siecnajciekawszychwsi.pl/11/1/miejscowosci.html> 20.12.2023).

Recommendations for conducting landscape analyses for the designation of landscape protection zones

The next example illustrates the utilization and adaptation of the LDM method on rural landscape distinguishing marks in a broader landscape context. This was a study conducted for the purpose of landscape audit concerning landscape analyses and the delineation of landscape protection zones.⁴ The primary objective was *to establish a framework for discerning exposure forefields, visual axes, viewpoints, and guidelines for outlining built-up areas characterized by distinct architectural motifs within the precincts of landscape parks and protected landscape areas identified during the landscape audit process* (Niedźwiecka-Filipiak et al., 2019). The previously determined method of rural distinguishing marks, analogous to landscape distinguishing marks, proved to be a useful tool. In a broader context, they are used as identifiers to determine the resources of individual landscapes for comparison, protection, and shaping. Due to the ambiguity in the use of the term ‘distinguishing marks’ in other landscape studies, most commonly identified as a characteristic of a given element, defining its clear distinctiveness from the surroundings (Myga-Piątek et al., 2015; Nita, 2015; Niedźwiecka-Filipiak et al., 2018), it was necessary to specify the definition of landscape distinguishing marks, which in these analyses are elements of the landscape with defined characteristics, also distinctive, repeatable features that identify it. Landscape distinguishing marks were thus defined as *a collection of tangible and intangible carriers of features characteristic of a particular landscape,*

or which are based on dissimilarity and/or contrast, also in terms of uniqueness (Niedźwiecka-Filipiak et al., 2018; 2019a). Distinguishing marks were assigned to landscape functional/natural units defined based on literature research, field research, and expert experience.⁵ The concept of landscape distinguishing marks also encompasses its immaterial values, which are reflected in the material, visual aspect of the landscape (Ill. 5). In simplification, for example, a chapel or church is a carrier of religious tradition, and a song, poem, or book is a carrier of traditional language. Notably, landscape distinguishing marks, particularly those defined by their uniqueness or contrasting features, may hold either positive or negative connotations, a crucial consideration for comprehensive landscape studies. For the study presented, only these of positive significance were deemed important. Introducing a novel term, the notion of a ‘distinguishing mark’ is defined as *a repeatable landscape element that has all the characteristics of a specific landscape distinguishing mark. A representative distinguishing mark appears at this point, when the distinguishing mark identified by the experts is a characteristic element of the landscape* (Niedźwiecka-Filipiak et al., 2019a). The half-timbered house, which can be found around Zgorzelec, can be cited as an example. Distinguishing marks will be the different variants of this building, e.g. due to the number of storeys, façade finish, etc. These are distinguishing marks characteristics because of their repetition. In this case, all half-timbered houses in the area are representatives of these previously specified types of distinguishing marks. For the purposes of the development, landscape distinguishing marks were divided into three groups: natural elements, built objects, and those concerning structure or spatial arrangement. The natural elements included abiotic elements, e.g. a hill, an erratic boulder or any form of surface water, and biotic elements regardless of whether they are the result of natural or human activity, e.g. a park, an avenue, a bog. The group of built structures included buildings and small architectural objects. The third group included distinguishing marks of a notional nature. They may include

⁴ Polish Association of Landscape Architects (SPAK) commissioned by the General Directorate for Environmental Protection, at the turn of 2017/2018. The authors were: I. Niedźwiecka-Filipiak, P. Ozimek, M. Akincza, L. Kochel, D. Krug, M. Sobota, K. Tokarczyk-Dorociak. Its purpose was to provide support in the final stage of work on landscape audits conducted according to the Regulation of the Council of Ministers of 11 January 2019, on the preparation of landscape audits (Journal of Laws of 2019, item No. 394), and the Regulation of the Council of Ministers of 19 October 2022, amending the regulation on the preparation of landscape audits (Dz.U. 2022, item No. 2308).

⁵ *Landscape functional /natural unit — a complex of natural and/or anthropogenic spatial elements connected by a network of relationships and connections. Within the functional-landscape/natural complex, sub-complexes can be designated. Examples: a palace-park-manor farm complex with its surroundings appearing independently will constitute a functional-landscape complex, and if it is located within, for example, an old town, then it will be a sub-complex, while the functional-landscape complex will be the complex of the old town. The natural complex will be, for example, a riparian forest in a river valley with preserved structure and ecosystem connections, or a peatland ecosystem* (Niedźwiecka-Filipiak et al., 2019a; 2019b).

distinguishing marks from the other two categories, as they are ensembles of elements with compositional and functional links, e.g. a district, a street, a green structure, also a panorama of a town. They were also classified according to their forms as linear, surface, and point, and evaluated in four categories: rank, physiognomy, role in the landscape, and level of perception (Ill. 6). Such classified landscape distinguishing marks form the basis for further work related to delineating the boundaries of built-up areas distinguished by local architectural form and for delineating landscape protection zones as one of the elements of this process. They also allow for the identification and recognition of landscapes

Landscape reports for the villages of Dąbrowa and Biała Woda

In the years 2018–2019, several attempts were made to utilize landscape analysis methods with the use of LDMs described in the Recommendations (Niedźwiecka-Filipiak et al., 2019a). The first was a landscape report for the village of Dąbrowa, located in the Dąbrowa municipality, in the Kuyavian-Pomeranian Voivodeship.⁶ Based on historical research, on-site observations, and an analysis of development coherence, it was found that within the landscape functional units of Dąbrowa, 12 sub-components and 14 main landscape interiors could be distinguished. Within these, 40 landscape distinguishing marks were inventoried, with 10 belonging to the ‘natural elements’ group, 21 to ‘built objects’, and 9 to the ‘structures and spatial arrangements’ group. Four of these designated distinguishing marks received the highest weight, namely the palace-park complex with a farmstead, the former Protestant church in ruins, the palace, and the maple tree serving as a natural monument. Threats to the landscape of the entire village were also identified. During the process, two meetings were held with residents and local authorities, and a survey was conducted, revealing that residents appreciated the value of their cultural heritage represented by the previously identified landscape distinguishing marks, including churches, palaces, and the railway station building. They also recognize the natural values of Dąbrowa, such as the pond and the palace park. The importance of natural elements in the village is further emphasized by the expressed needs, including the lack of greenery in public areas and spaces for recreation and

leisure. Indirectly, residents also associate this with the need for introducing farms with organic production and the lack of an attractive centre. Ultimately, in the study, a transport route was identified which, due to the highest saturation of landscape distinguishing marks that are visually and communicatively connected, holds significance for tourism; guidelines for its development were also proposed. Design solutions for the future centre were suggested, taking into account landscape distinguishing marks and their scenic foregrounds. Attention was also drawn to future rural space shaping, such as uniform fencing dominated by wooden beams, planting of shrubs and deciduous trees (chestnuts, limes, and, along Dworcowa Street, rowan or birch trees, and where possible oaks).

Another landscape report concerned the village of Biała Woda (which no longer exists), located in the Lower Silesian Voivodeship, in the municipality of Bystrzyca Kłodzka, near the border with the Czech Republic. Biała Woda is situated on the other side of Czarna Góra, a large ski resort. The area is partially within the protected area of the Śnieżnik Landscape Park. The task required an analysis of the entire landscape functional unit of Biała Woda to ensure that any new project would not degrade its landscape.⁷ The research was conducted in three stages. The first involved delineating the boundaries of the unit and its functional-landscape sub-units, identifying landscape distinguishing marks of the studied area, as well as attractive view sequences and viewpoints within them. The aim was to designate locations for potential projects that would not obstruct the view of these landscape distinguishing marks. As a result of the research within the boundaries of the landscape functional unit of Biała Woda, seven sub-units were identified, in which landscape distinguishing marks were identified and assessed (Ill. 7). Until 1945, there were several homesteads in the village, all of which fell into ruin in the second half of the 20th century. Currently, only the ruins of sheepfolds and stone heaps remain in the places of former buildings, which are now landscape distinguishing marks pointing to its former inhabitants. Another prominent landscape distinguishing mark of the village of Biała Woda that has been preserved to this day is the balks, consisting of vegetation and stones collected from fields. They are visible as regular green strips running along the slopes visible from the main thoroughfare. The second stage involved visual analyses considering landscape distinguishing marks and determining a visual sensi-

⁶ The studies were conducted in 2018 based on an agreement with the Dąbrowa municipality. They were carried out to determine the specificity of the villages, the possibilities of shaping the landscape while respecting existing values, and at the same time meeting contemporary needs. The author's team consisted of: I. Niedźwiecka-Filipiak – project manager, J. Potyrała, and P. Filipiak.

⁷ The task involved analyzing the possibilities of introducing projects on a selected plot of land in Biała Woda while considering landscape values. The study was conducted in 2019 based on an agreement with the plot owner. The author's team consisted of: I. Niedźwiecka-Filipiak – project manager, J. Potyrała, and P. Filipiak.

tivity map. The third stage was an attempt to determine what new buildings could be located in the designated area. To this end, studies of literature, old photographs, and characteristic buildings in neighbouring villages were conducted due to the lack of preserved elements in the village of Biała Woda. Then, a proposal for land development using three building models was made, and their impact on the most attractive viewpoints was analysed, ensuring that they did not degrade the visibility of previously identified landscape distinguishing marks (Ill. 8).

In both of the presented cases the procedure utilizing LDMs established by the authors proved to be correct. It allowed for the consideration of a wide range of landscape distinguishing marks while also providing a perspective on them from the viewpoint of new projects. Additionally, visual analyses aided in the selection of locations, forms, volumes, and scales of newly introduced elements. The presented method can be replicated in any area characterized by high landscape values.

The analysis of the regional specificity of Łysica

Another study based on the Recommendations (Niedźwiecka-Filipiak et al., 2019a) involved the analysis of visibility and determination of the regional specificity regarding the elevation of Łysica.⁸ It did not concern a single village but a larger area encompassing 80 villages. This article will present the part related to the designation of landscape functional and natural units, as well as the analysis of landscape distinguishing marks, which is associated with another potential application and modification of the LDM Method. Research aimed at determining particularly valuable areas from a landscape perspective was conducted within a radius of 10 km (east–west) and 12 km (north–south) from Łysica. This was based on the initial assessment of terrain configuration and coverage, as well as the preliminary consideration of the visibility of the object located on the mountain summit, which slightly protrudes above the tree crowns. Within the analysed area, 10 natural units were specified, including 7 ‘forest’ and 3 ‘water’ units, as well as 8 rural units, including 3 characterized by the dominance of

agriculturally used areas interspersed with settlement units, 2 characterized by the dominance of agriculturally used areas interspersed with settlement units and small watercourses, and 3 characterized by agriculturally used areas interspersed with settlement units and a large proportion of wooded lands. All rural landscape functional units shared a common feature concerning the arrangement of fields forming a ‘Świętokrzyskie mosaic’ (Jastrzębski, Orzechowski, 2014). Due to the task at hand, which was to determine the possibility of constructing a lookout tower on the summit of Łysica and to determine the regional specificity, a simplified approach to the analysis of landscape distinguishing marks was adopted. It was assumed that the saturation of landscape distinguishing marks in built-up areas of individual villages, taking into account their importance, is significant. For the purpose of analysis, villages were considered as administrative structures according to the boundaries of cadastral districts.⁹ The overall valorisation of landscape distinguishing marks within the built-up areas of villages was conducted by analysing the spatial layout, the number of readable farmstead layouts, secular buildings in the form of wooden and brick residential buildings, visible basements from the street, secular buildings including churches, chapels, crosses, and cemeteries, manor houses, and greenery including parks, avenues, rows of trees, high greenery within the village, as well as surface waters including streams with accompanying greenery and ponds. Point values were awarded in each group depending on the number and quality of landscape distinguishing marks. The minimum number of points obtained by a locality subjected to analysis was 3 points, and the maximum was 19. Finally, 4 categories of saturation of village with landscape distinguishing marks were adopted: I — neutral 3–7 points; category II — moderately valuable, 8–11 points; category III — valuable, 12–15 points; category IV — with a high value of landscape distinguishing marks, above 16–19. Out of 80 localities included in the study, 11 villages received the highest category IV, while 34 obtained the lowest category I of saturation with landscape distinguishing marks (Ill. 9). This prepared database was necessary for the further part of the work related to visual-landscape analyses.

This example illustrates that the LDMs Method can be modified depending on the nature of the theme being addressed. The generalizations used in the identification and valorisation of landscape distinguishing marks over a large area were sufficient for further analysis of the visibility of the Łysica elevation.

⁸ The study titled “Analysis of landscape visibility (visual analysis) from the summit of Łysica hill with determination of the regional landscape specificity of the study area” was carried out in 2021 based on an agreement between the Tadeusz Kościuszko Cracow University of Technology and the Jan Kochanowski University in Kielce. The authors’ team, led by A. Ozimek, included: A. Ozimek, I. Niedźwiecka-Filipiak, P. Ozimek, P. Łabędź, J. Orlof, A. Widłak, and P. Filipiak. I. Niedźwiecka-Filipiak, in collaboration with P. Filipiak, was responsible for the part of the study concerning the determination of landscape functional units and analysis of landscape distinguishing marks.

⁹ According to <https://www.geoportal.gov.pl/>, accessed: 3.12.2021 and the Regulation of the Minister of Administration and Digitization) dated December 13, 2012, regarding the list of official names of villages and their parts.

Landscape audit for Lower Silesia.

The last example concerns the currently conducted topic, which is the development of landscape analyses for the purpose of a landscape audit for Lower Silesia.¹⁰ The presented Recommendations (Niedźwiecka-Filipiak et al., 2019a) were one of the bases for carrying out this task, which consisted of two parts. The first part, developed by a team of researchers from the University of Life Sciences in Wrocław, focused on the analysis of traditional local architecture with its characteristics, identification of threats, areas of occurrence, as well as the specification and analysis of cultural distinguishing marks. The second part, carried out by a team of researchers from the Cracow University of Technology, focused on visual-landscape analyses, including the identification of elements of exposure and composition, their assessment, and the identification of threats. Due to the topic and purpose of this article, only a brief overview of the part concerning cultural landscape distinguishing marks will be presented. It was found that within the designated priority landscapes (previously defined by the Institute for Territorial Development — IRT), there are 318 villages locations. To determine the specificity of traditional local architecture, it was necessary to include all cores of the villages (CoV)¹¹ in the studies, which currently do not have the status of a town. The indicators and their representatives included those elements of the CoV village landscape that were visible from communication routes. The visible characteristics of individual distinguishing marks were taken into account in the assessment. At the initial stage of the work, the main types of traditional local architecture were provisionally established based on literature and personal experience, as well as a preliminary division into architectural microregions. These were verified

after field research and general analysis. This was because during detailed analyses, the impact of time on the variability of the landscape and its distinguishing marks was taken into account. The variability of landscape distinguishing marks concerns changes in their importance and results, among other things, from the fact that some historical objects undergo modifications, new objects appear, which are dictated by factors such as technological development, political changes, legal regulations, fashion, or social changes. Some characteristic, repeatable objects illustrating regional features disappear from the landscape, fall into ruin, or are demolished. This is what happened with many objects that were still very characteristic elements in many villages of Lower Silesia about thirty years ago, but now only individual specimens remain, for example, wooden houses with high roofs. At the same time, these transformations result in a change in the set of indicators as carriers of regional architectural features, for example, plastered brick buildings from the early 20th century with characteristic volume, roof form, and decoration (Ill.10). For this reason, the initial database of characteristic objects, constituting cultural landscape distinguishing marks, was expanded during detailed field studies with new types of objects not included in the preliminary research. Architectural microregions were also verified. A more detailed presentation will be provided at a later stage, as work on the audit is still ongoing. This is an example illustrating the successive use of the LDMs method, in this case aimed to determine the regional specificity and its transformations over time along with changes occurring in the landscape.

3. DISCUSSION AND SUMMARY

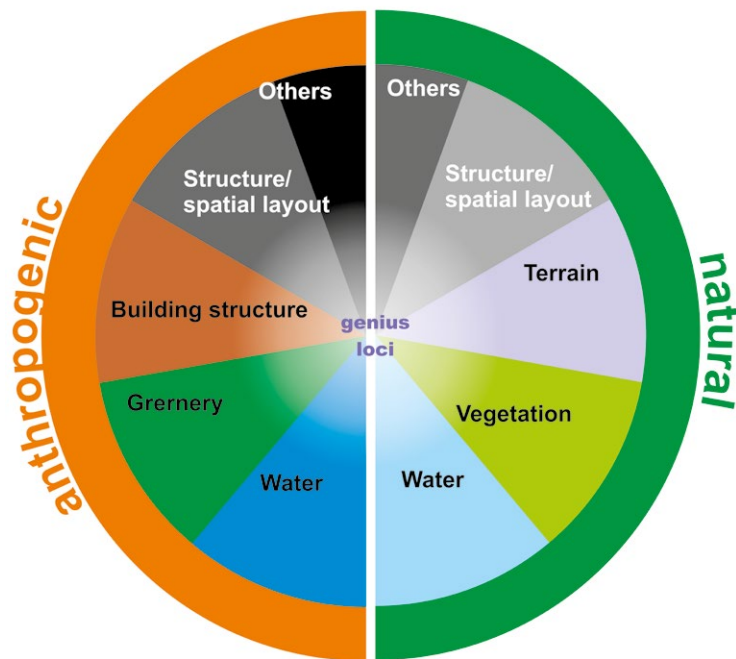
The concept of distinguishing marks is a recurring theme in landscape research, appearing in various contexts and serving different purposes. Primarily, it is employed to denote landscape elements that deviate from their surrounding environment. A particular case of such objects are dominants, whose role in the landscape is justified by Przyłęcki (2006, p. 7) *as symbols of places and regions, and as landscape marks identifying the identity of these landscapes*. An attempt at their parameterization was undertaken by Ozimek (2019). A comprehensive review of the literature regarding the use of terms such as ‘indicator’, ‘determinant’, or ‘characteristic features’ of landscapes is presented by Myga-Piątek et al. (2017). The authors emphasize that the aim of their analysis is to precisely define these concepts to enable their unambiguous interpretation during the seven-stage landscape assessment conducted as part of landscape audits. Landscape indicators were referred to in this context as objects,

¹⁰ Following the successful tender, the contract for ‘Preparation of landscape analyses in the Lower Silesian Voivodeship area CPV 90721100-8’ was concluded on 24 March 2023, in Wrocław between the Ordering Party, the Lower Silesian Voivodeship — Institute for Territorial Development (IRT), and the Consortium of Contractors led by the University of Life Sciences in Wrocław (UPWr) as the Consortium Leader, and the Krakow University of Technology (PK) as the Consortium Partner. Project Manager: I. Niedźwiecka-Filipiak. Team from UPWr: I. Niedźwiecka-Filipiak — Team Leader, J. Gubański, A. Podolska, J. Potyrała, J. Rubaszek, A. Witkiewicz, and P. Filipiak. Team from PK: P. Ozimek — Team Leader, P. Łabędź, M. Nytko, A. Ozimek, D. Rola, K. Skabek, and A. Widlak.

¹¹ The Core of the Village (CoV) encompasses built-up areas (plots with buildings of any function) as well as related public and semi-public areas, including recreational, transportation, and service spaces. The boundaries of CoV are variable over time and may, but do not have to, coincide with the administrative boundaries of the village (Niedźwiecka-Filipiak et al., 2022).

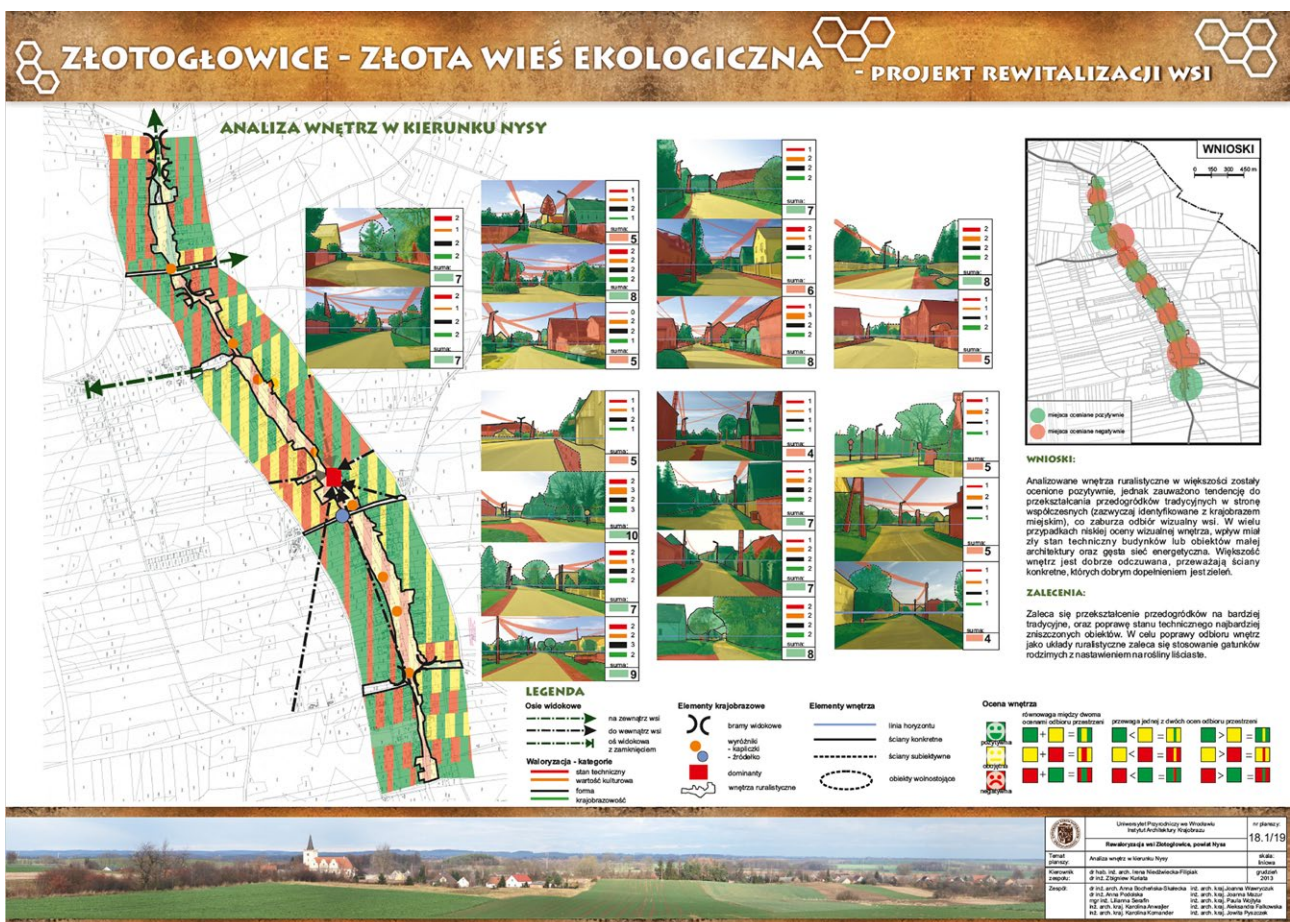
groups of objects, or land cover patches, distinct from the landscape background, which is understood here as a structural element, usually associated with the dominant land cover (Chmielewski et al., 2015). Similarly, the concept of indicator is defined by Nita (2015), who identifies it with features that distinguish them, upon which landscape determinants are built. Another related concept used in landscape research is the landmark. It allows the identification of a place, serving as a memorable and often orienting point (Lynch, 1961). In this context, an analysis was carried out on villages aspiring to be part of the Most Beautiful Villages of Romania network, following the example of the French network. Geo-cultural rural landscapes were considered with a division based on their historical and morphological conditions. In this case, landmarks were understood as orienting elements from the regional scale down to the village level (Chirita et al., 2015). The usage of the term 'landscape distinguishing mark' in this article refers not to characteristics themselves, but to carriers of these characteristics. Additionally, its significance is not limited solely to elements possessing distinguishing features, such as dominant features or accents in the landscape. It also encompasses repeatable, characteristic elements that indicate the specificity of a given area. This aspect of landscape distinguishing marks appears to be most useful in conducting research related to regionalism and defining landscape elements that are carriers of these regional characteristics. Studies on the regional architecture of Lower Silesia and attempts to specify landscape distinguishing marks specific to various areas have also shown their variability over time. A characteristic distinguishing mark today may become unique in the

future. It is worth noting that the LDMs method, specifying landscape distinguishing marks, complements other research methods for the correct interpretation and shaping of landscapes used by other researchers, such as the Biographical Structure Image (BSW) research method proposed by Raszeja (2013), which interprets changes in landscape structure through a historical context or the method of landscape units and interiors (JARK, WAK) (Bogdanowski, 1996). The landscape reports conducted and the analysis of the regional specificity of the Łysica area and the Lower Silesia region have shown that the proposed interpretation of landscape distinguishing marks can also complement the methodology developed by Solon et al. for identifying and assessing landscapes in Poland for landscape audits (Solon et al., 2015). It is also consistent with many years of research on traditional rural architecture and landscapes in Warmia and Mazury (Liżewska, 2006; Bartoś, Zalewska, 2007; Liżewska, 2022). The LDMs method can be a useful complement to the proposed quantitative research method for Italian villages, TRuLAn, where important elements of village landscapes are defined as landscape signs (Torregiani et al., 2014). This methodological approach holds promise for analysing the impact of new projects on the landscape, leveraging landscape distinguishing marks as critical parameters for project sponsor attention. By delineating landscape distinguishing marks, researchers can assess whether these elements will be overshadowed or degraded following the introduction of new projects. The LDMs method, validated across various case studies, demonstrates efficacy and applicability beyond landscapes characterized by high landscape values.



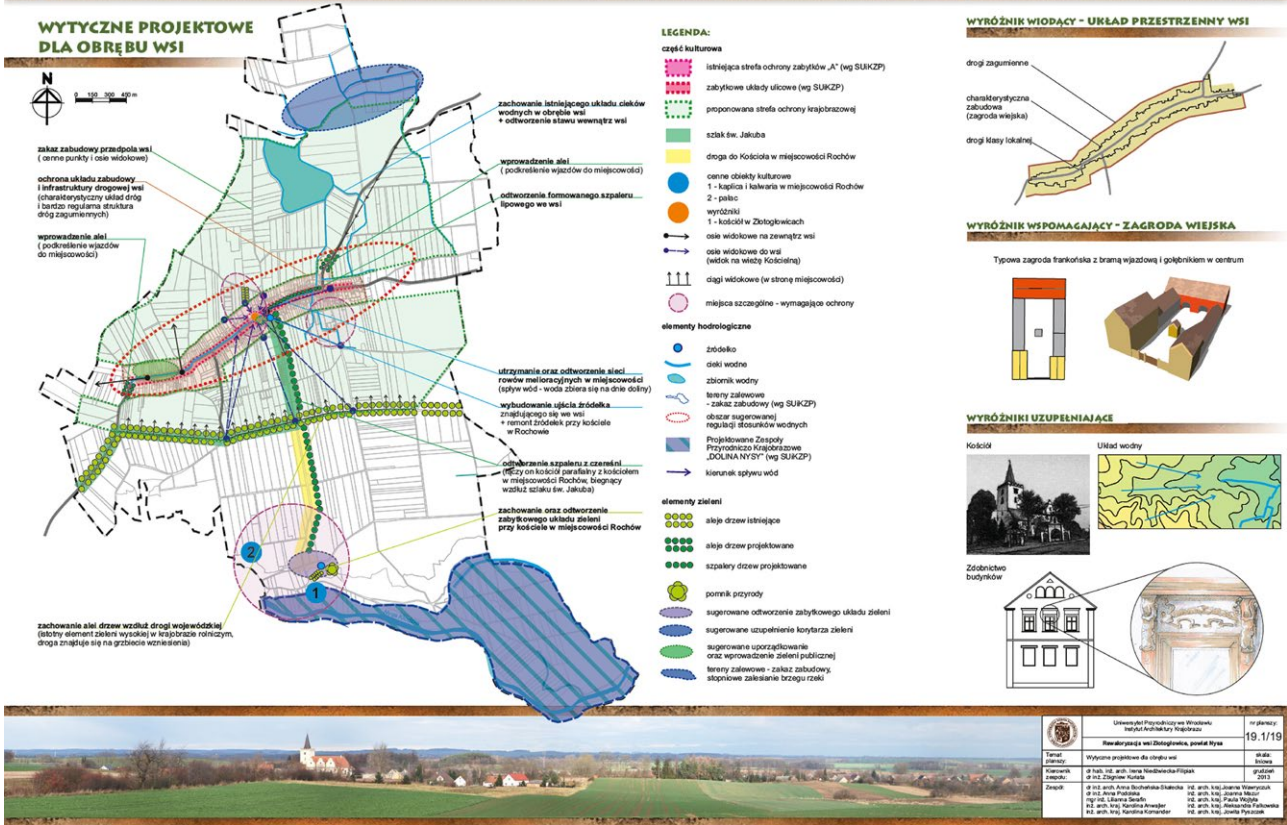
III. 1. Diagram of types of material distinguishing marks being products of nature or human activity. Source: (Niedźwiecka-Filipiak et al, 2019a).

II. 1. Schemat rodzajów wyróżników materialnych będących wytworami natury lub człowieka. Źródło: (Niedźwiecka-Filipiak i in., 2019a).



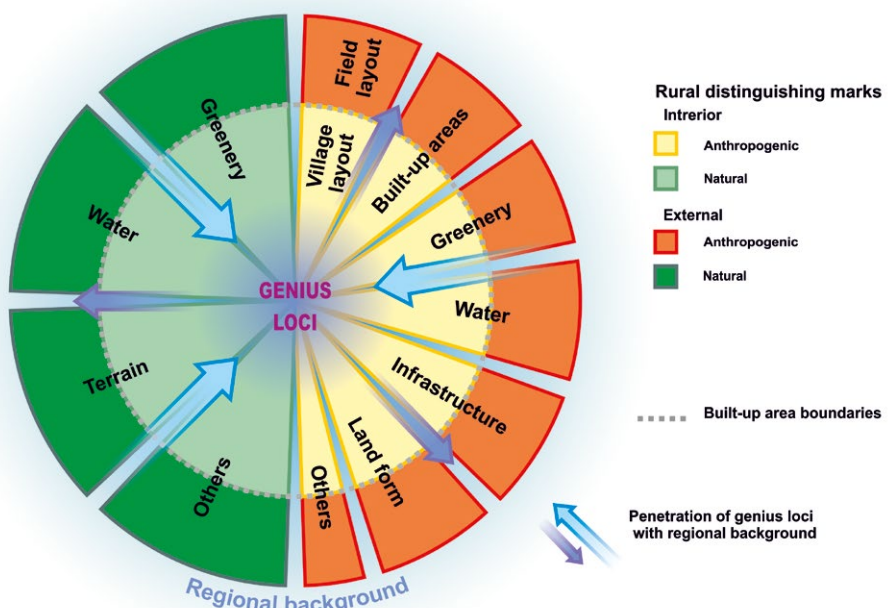
III. 2. Sample board from the Złotogłowice village revitalization project. Landscape interior analysis. Source: original work.

II. 2. Przykładowa plansza z projektu rewitalizacji wsi Złotogłowice. Analiza wnętrza krajobrazowych. Źródło: opracowanie autorskie.



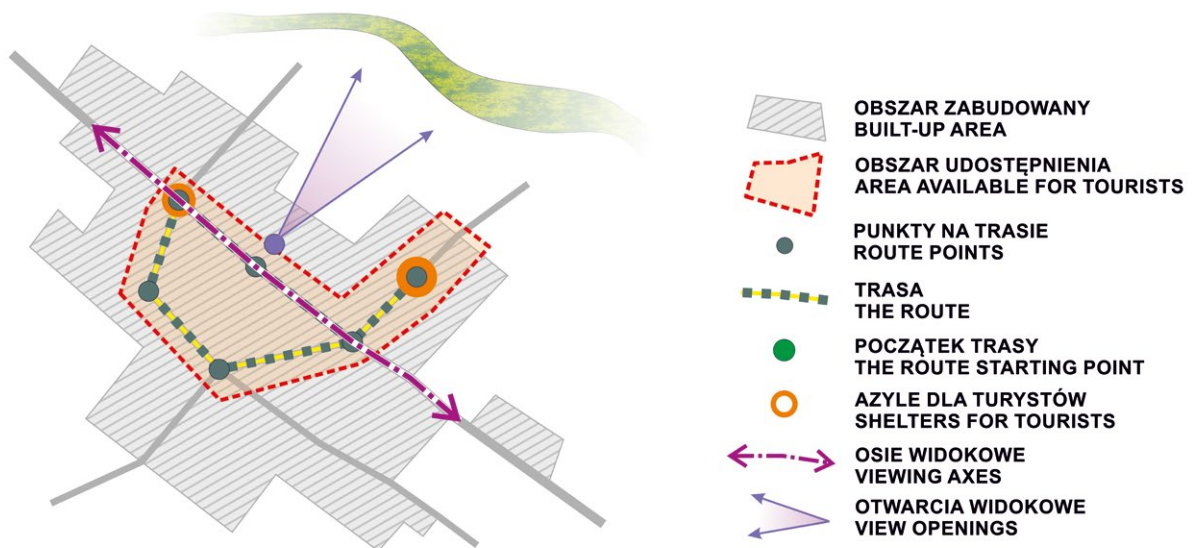
III. 3. Sample board from the Złotogłowice village revitalization project. Design guidelines for the village area. Source: original work.

II. 3. Przykładowa plansza z projektu rewitalizacji wsi Złotogłowice. Wytyczne projektowe dla obrębu wsi. Źródło: opracowanie autorskie.



III. 4. Model division of material distinguishing marks of rural landscape. Source: (Niedźwiecka-Filipiak, 2015).

II. 4. Model podziału materialnych wyróżników krajobrazu wiejskiego. Źródło: (Niedźwiecka-Filipiak, 2015).



III. 5. Diagram showing the area made available with a designated route including village distinctive marks. Source: (Niedźwiecka-Filipiak, 2015).

II. 5. Schemat przedstawiający obszar udostępniony z wyznaczoną trasą obejmującą wyróżniki wsi. Źródło: Niedźwiecka-Filipiak, 2015).

category and subcategory of the distinguishing mark	inventory No.	location/criterion location / feature of the distinguishing mark representative of the distinguishing mark	ASSESSMENT																		
			belonging			form		rank		physiognomy			role in the landscape			perception level/assessment of competent judges		sum	importance		
			unit	subunit	belonging to the entrance panorama	point	linear	surface/area-based	characteristic of the region	characteristic of the unit	unique	material, construction	form	detail	dominant	accent	interior			wall/stop	perception level/assessment of competent judges
4	5	6	7	8	9	10.11	12	13/14/15	16/17	18/19	20	21	22								
Abiotic natural elements: Macrorelief [Ma], Microrelief [Mi], Water [W], Biotic: Greenery [G], Vegetation [V], Other [O]	Ma																				
	Mi																				
	W																				
	Z G																				
	V																				
	O																				
Building object	B1																				
	B2																				
	B3																				
Structure/Spatial layout	S																				
	P																				

III. 6. Table presenting distinguishing mark assessment. Source: (Niedźwiecka-Filipiak et al., 2019).

II. 6. Tabela oceny wyróżników. Źródło: Niedźwiecka-Filipiak i in., 2019).



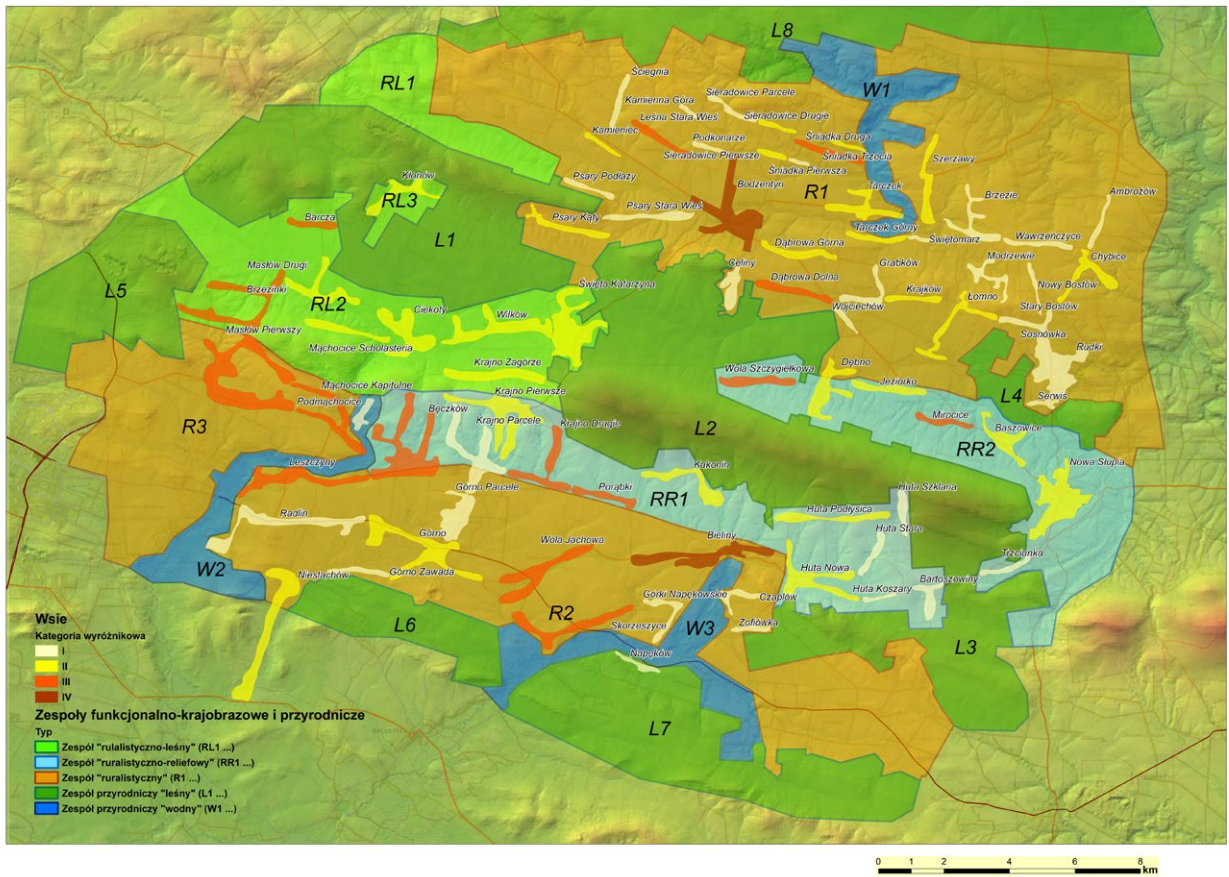
III. 7. Map with the location of the LDMS in the village of Biała Woda, by I. Niedźwiecka-Filipiak.

II. 7. Mapa z lokalizacją wyróżników krajobrazu wsi Biała Woda, Oprac. I. Niedźwiecka-Filipiak.



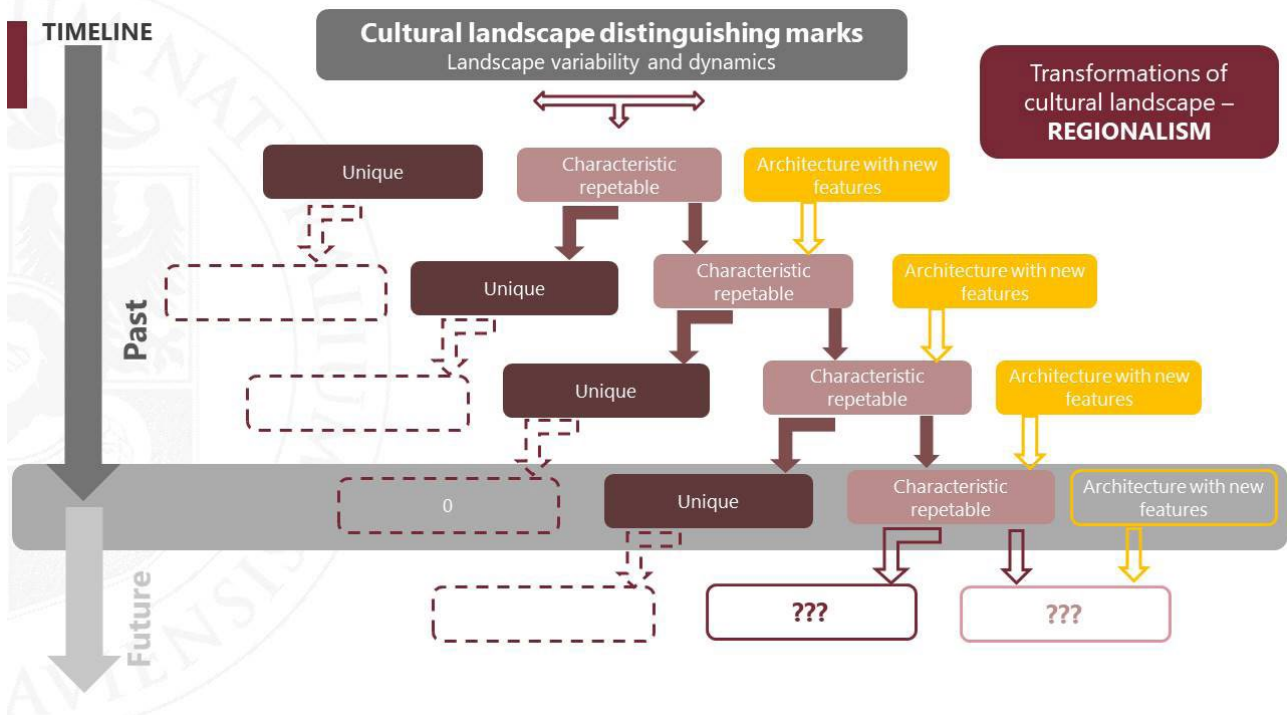
III. 8. Visualization of the new project in the area of Biała Woda, by P. Filipiak.

II. 8. Wizualizacja nowej inwestycji na terenie Białej Wody. Oprac. P. Filipiak.



III. 9. The location of sites within specific functional-landscape complexes, considering their distinctive categories. By I. Niedźwiecka-Filipiak, P. Filipiak.

II. 9. Lokalizacja miejscowości w poszczególnych zespołach funkcjonalno-krajobrazowych z uwzględnieniem ich kategorii wyróżnikowych. Oprac. I. Niedźwiecka-Filipiak, P. Filipiak.



III. 10. The temporal dynamics shaping the variability of rural landscape distinguishing marks. By I. Niedźwiecka-Filipiak.

II. 10 Wpływ czasu na zmienność cech wyróżników krajobrazu wiejskiego. Oprac. I. Niedźwiecka-Filipiak.

1. WSTĘP

Obszary wiejskie zajmują znaczną część terytorium Polski, a także krajów europejskich czy położonych na innych kontynentach. Krajobraz wiejski od zawsze był nośnikiem cech identyfikujących specyfikę danego regionu (Ciołek, 1984; Biesiekierski i in., 1985; Bogdanowski, 1998; Borcz, 1990; Suchodolski, 1996). Wszystkie procesy, zmiany i zdarzenia historyczne pozostawiają w nim swój ślad, który przy odpowiedniej interpretacji można odczytać nawet wiele lat po zaistniałych wydarzeniach. Życie i funkcjonowanie mieszkańców wsi zależne było i ściśle powiązane z otaczającą przyrodą, co znajdowało odzwierciedlenie w charakterze zabudowy, której istotą była m.in. dostępność materiałów wykorzystywanych do jej wznoszenia. Sztuka budowania i aranżacji swojego miejsca życia i pracy przenosiła się też wraz z mieszkańcami, wpływając na zmiany krajobrazu w nowym miejscu. Dotyczyło to migracji w obrębie jednego kontynentu, spowodowanych polityką władz lokalnych (Kluba i in., 2020; Witkiewicz, 2021), ale również tych międzykontynentalnych, w których oprócz niematerialnej tradycji przenosiła się też specyfika regionalnej zabudowy (Thorbeck, 2012, s. 21–26; Faryś, Kijowska, 2016). To również wpływało na zmienność i przekształcenia krajobrazu, a także regionalizmu przypisanego do danego miejsca.

Krajobraz wiejski jest bardzo skomplikowaną strukturą, składającą się z wielu komponentów zarówno naturalnych, jak i antropogenicznych. Badacze w zależności od swojej profesji interpretują i analizują go w różnym kontekście, np. przyrodniczym, kulturowym, społecznym czy ekonomicznym (Raszeja, 2013). To także miejsce ścierania się potrzeb i preferencji różnych grup użytkowników: mieszkańców wsi, przedstawicieli administracji rządowej i samorządowej zarządzających tymi obszarami czy osób przyjezdnych, np. turystów. Dziś większość mieszkańców wsi nie utrzymuje się z rolnictwa. Nie są już potrzebne zabudowania gospodarcze w dawnych zagrodach czy folwarkach. Rozwój technologii produkcji rolniczej wpłynął także na formę i konstrukcję nowych zabudowań. Zmiana struktury zawodowej mieszkańców wsi spowodowała rozwój zabudowy mieszkaniowej o zunifikowanej formie. Konsekwencją m.in. tych procesów są decyzje podejmowane w planowaniu i zarządzaniu krajobrazem wiejskim, a w rezultacie w jego deformacji przestrzennej, degradacji komponentów naturalnych i kulturowych (Thorbeck, 2017; Raszeja, 2013; Lipińska, 2011; Niedźwiecka-Filipiak, 2009).

Jak kształtować krajobraz wiejski, a jednocześnie, w jaki sposób i co w nim chronić, aby zachować jego niepowtarzalne walory? — To skomplikowany problem, na który poszukuje odpowiedzi wielu specjali-

stów. Ważne jest przy tym rozumienie krajobrazu jako całościowej struktury różnych elementów, wraz z ich otoczeniem i zapisaną historią.

Architektura regionalna jest obecnie tematem wielu dyskusji prowadzonych wśród naukowców i specjalistów zajmujących się tą tematyką. Jest to związane z określaniem jej specyfiki, klasyfikacją cech regionalnych, a także rozważaniami nad możliwościami, a czasem wręcz koniecznością kontynuowania jej elementów charakterystycznych we współczesnych rozwiązaniach projektowych, z uwzględnieniem aktualnych potrzeb i wyzwań. Przykładem jest realizowany przez NID projekt pt. „Twój dom – dialog z tradycją”, którego celem było pokazanie, że jest możliwe znalezienie rozwiązań projektowych wychodzących naprzeciw tym wyzwaniom (Liżewska, 2022). Istotny przy tym jest kontekst krajobrazowy, umożliwiający całościowe rozpatrywanie problematyki regionalizmu w tradycyjnej i współczesnej wiejskiej przestrzeni (Raszeja, 2013; Jaszczak, Denekas, 2014; Górka, 2016).

Problemy związane z określeniem i kontynuowaniem regionalizmu są różne na terenie Polski. Na terenach zachodniej i północnej Polski głównym problemem jest przerwanie ciągłości kulturowej na skutek napływu po 1945 roku nowych mieszkańców, nieprzygotowanych do wysokiej techniki upraw rolnych i korzystania z infrastruktury. Z tego powodu wydaje się zasadne pytanie, będące jednocześnie tytułem konferencji: „Wieś na Ziemiach Zachodnich i Północnych po 1945 roku – ciągłość czy zmiana?”, która odbyła się w maju 2019 roku. Podczas dyskusji i prezentacji przedstawiciele różnych dyscyplin naukowych wymieniali doświadczenia na temat potrzeb i możliwości kontynuacji dawnych tradycji przeniesionych ze sobą na nowe tereny, czyli na tzw. Ziemię Odzyskaną. Szukano też odpowiedzi na pytanie, w jaki sposób powinno wyglądać i nastąpić „oswajanie” zastanego dziedzictwa kulturowego, albo wymieszanie „lokalnego z przywiezionym”. Stąd jedna z dwóch części niniejszego opracowania nosi tytuł: *Dziedzictwo niechciane, trudne, oswajane* (Kluba i in., 2020).

W Wojewódzkim Biurze Projektowania Budownictwa Wiejskiego we Wrocławiu podjęto już w latach 60. XX wieku próbę stworzenia katalogu typowych wiejskich zagród dla Dolnego Śląska, niestety nie zachowała się dokumentacja i nie wiadomo też, czy projekty te były realizowane (Musiał, 2020). Pomysły kontynuacji dziedzictwa budowlanego poprzez tworzenie katalogów lokalnej architektury pojawiały się również w innych regionach, był to np. poradnik i wzornik architektoniczny dla Janowca na Wisłą (Böhm i in., 1994) albo seria publikacji dla Warmii i Mazur pod redakcją I. Liżewskiej pt. *Nowe życie pod starymi dachami* (2003, 2007). Problemem wschodniej i środkowej części Polski jest nietrwałość drewnianego dzie-

dzictwa budowlanego postawionego przez przodków, a także brak ich należytej ochrony (Szewczyk, 2008; Gajdek i in., 2016). Murowane budynki najczęściej nie kontynuują cech regionalnych, kubatury, formy, zdobnictwa, a także rozbijają układy przestrzenne.

Współczesne procesy związane z powszechną dostępnością do wszelkiej informacji i dowolnych materiałów budowlanych powodują zupełne wymieszanie kultur i postępującą unifikację projektowania ruralistycznego. Wymuszają też zmianę podejścia do badań i rozwiązań projektowych czy planistycznych na nich bazujących (Raszeja i in., 2022; Górka, 2016).

Wydawać by się mogło, że nie będzie to nieodwracalne, jednak jak wykazują badania *Globalizacja wywołała proces reskalowania funkcjonowania współczesnego państwa, wzmacniając regiony i regionalizmy* (Poniedziałek, 2022, s. 27). Daje to szansę na kontynuację albo wypracowanie nowych tradycji regionalnych w miejscach problematycznych, gdzie dawne dziedzictwo znikło wraz z przesiedlonymi lub wymordowanymi podczas wojny mieszkańcami.

Szansą na ochronę dziedzictwa kulturowego i regionalnych wartości krajobrazu jest tak zwana Ustawa z dnia 24 kwietnia 2015 r. o zmianie niektórych ustaw w związku ze wzmocnieniem narzędzi ochrony krajobrazu, zwana ustawą krajobrazową (Dz.U. 2015 poz. 774 z późn. zm.), która wprowadziła m.in. definicję krajobrazu oraz obowiązek sporządzania audytów krajobrazowych we wszystkich województwach. W badaniach, które mają na celu wyłonienie krajobrazów priorytetowych określa się ich cechy charakterystyczne, poszukuje się elementów wskazujących na cechy regionalne, wyróżników krajobrazu, które zwracają uwagę, wpisują się w pamięć, czy wywołują szybkie skojarzenia z określonym miejscem i regionem.

Cel, metody i zakres pracy

Niniejszy artykuł ma na celu przedstawienie możliwości wykorzystania metody wyróżników krajobrazu (MWKraj) w prowadzeniu badań i analiz krajobrazu, w określaniu jego cech charakterystycznych, stopnia przekształceń i potencjału z nich wynikającego, czyli kontynuowania w ten sposób sprecyzowanych wartości w przyszłych działaniach projektowych i planistycznych, ze szczególnym uwzględnieniem krajobrazu wiejskiego. Metoda ta ma wspomóc kontynuację tradycji, być inspiracją do działań twórczych, uwzględniających poszanowanie cech regionalnych krajobrazu. W artykule zastosowano prezentację i dyskusję indywidualnych przypadków, pokazujących wykorzystanie MWKraj w praktyce. Zakres czasowy obejmuje lata 2009–2023. Prezentacje obejmują krótki szkic przyjętych metod postępowania oraz syntetyczny opis przykładowych efektów badań prowadzonych z użyciem tej metody.

Analizę rozpoczyna opis metody wyróżników krajobrazu wsi, wypracowanej podczas współpracy Instytutu Architektury Krajobrazu Uniwersytetu Przyrodniczego we Wrocławiu z Urzędem Marszałkowskim Województwa Opolskiego w ramach Programu Odnowy Wsi w latach 2001–2009. Następnie pokazana została próba wykorzystania tej metody przy opracowaniu projektu rewitalizacji wsi Złotogłowice (2013). Z kolei wyróżniki krajobrazu okazały się bardzo przydatne przy pracach związanych z tworzeniem Sieci Najciekawszych Wsi w Polsce (SNW), gdzie użyto je jako podstawę, tworzywo do kreowania opowieści dla wsi (2015). Następnym działaniem, w którym wyróżniki krajobrazu znalazły zastosowanie zarówno w obszarach wiejskich, miejskich, jak i przyrodniczych, jest audyt krajobrazowy, wprowadzony tzw. Ustawą krajobrazową. Narzędzie to zostało wykorzystane w opracowaniu „Rekomendacje w zakresie prowadzenia analiz krajobrazowych na potrzeby wyznaczania stref ochrony krajobrazu” (2018–2019), które jest pomocne i zalecane przez Generalną Dyрекcję Ochrony Środowiska do wspomaganie wykonania tych audytów. Z użyciem tej interpretacji wyróżników wykonane zostały dwa raporty krajobrazowe dla miejscowości Dąbrowa, gmina Dąbrowa, województwo kujawsko-pomorskie (2018) i miejscowości Biała Woda, położonej w gminie Bystrzyca Kłodzka, w województwie dolnośląskim (2019). Kolejnym opracowaniem wykorzystującym zmodyfikowaną metodę wyróżników krajobrazowych była „Analiza widoczności krajobrazowej (analiza widokowa) z wierzchołyny wyniesienia Łysicy wraz z określeniem krajobrazowej specyfiki regionalnej terenu opracowania” (2021), a ostatnim — najnowszym — „Opracowanie analiz krajobrazowych na obszarze województwa dolnośląskiego”, które zostało wykonane na potrzeby audytu krajobrazowego dla Dolnego Śląska (2023). Po prezentacji opracowań przedstawiona została dyskusja, w której zawarto ewolucję definicji wyróżnika krajobrazu na tle definicji przyjętych przez innych badaczy oraz porównanie osiągniętych rezultatów z wynikami innych analiz.

2. WYNIKI

Odnowa i rewitalizacja wsi

Podczas współpracy z Urzędem Marszałkowskim Województwa Opolskiego w ramach Programu Odnowy Wsi¹² w latach 2001–2009 wypracowana została

¹² Program Odnowy Wsi powstał w Niemczech i Austrii w latach 70. i 80. XX wieku. Był odpowiedzią na powszechną unifikację i urbanizację wsi oraz wpływ jej mieszkańców do miast. Miał na celu podniesienie standardu życia mieszkańców wsi, dbałość o dziedzictwo kulturowe i krajobraz. W Polsce wdrażany był z powodzeniem od 1997 roku w województwie opolskim, gdzie R. Wilczyński wypracował

metoda wyróżników krajobrazu wsi jako możliwości kreowania przyszłego wizerunku miejscowości. Określenie „wyróżnik” zastosowane w tych badaniach oznaczało *identyfikator w rozpatrywanej przestrzeni wiejskiej, służący do określania zasobów poszczególnych miejscowości w celu odróżnienia ich od siebie* (Niedźwiecka-Filipiak, 2009, s. 52). W zależności od przyjętego kryterium określono, że wyróżniki wsi mogą być zarówno materialne, jak i niematerialne, a w przypadku pierwszych — antropogeniczne lub naturalne. Il. 1 przedstawia diagram pokazujący różnorodność i podział wyróżników materialnych. W metodzie tej na pierwszym etapie postępowania inwentaryzowano elementy krajobrazu wsi, przeprowadzono analizy historyczne i przestrzenne, a także tworzono katalog elementów charakterystycznych. Na tej podstawie określano słabe i mocne strony miejscowości i precyzowano wyróżniki z podziałem na wiodące, wspomagające i uzupełniające. Na bazie tak określonych wyróżników na ostatnim etapie prac tworzony był plan rozwoju miejscowości, przy czym główną inspiracją dla przyszłego wizerunku wsi były wyróżniki wiodący wraz ze wspomagającym. Istotą tych działań było uwzględnianie aspektów zmian krajobrazu i możliwej kontynuacji ukształtowanego latami dziedzictwa kulturowego, z poszanowaniem istniejącego — naturalnego. Stosując te założenia wykonano opracowania dla kilkudziesięciu miejscowości na terenie województwa opolskiego, a w kolejnych latach także dolnośląskiego. W roku 2013 przy wykorzystaniu metody opracowano pilotażowo projekt rewitalizacji wsi Złotogłowice (Niedźwiecka-Filipiak i in., 2018) (Il. 2, 3).

Sieć Najciekawszych Wsi (SNW)

Sieć Najciekawszych Wsi (SNW) w Polsce była za-inspirowana siecią francuską *Le Plus Beaux Villages de France*¹³. Inicjatywa ta miała na celu ożywienie wsi, bazując na ich niepowtarzalnym dziedzictwie kulturowym i wartościach krajobrazu¹⁴. Pomysł ten

metodę jego realizacji jako Opolski Program Odnowy Wsi (OPOW). W pozostałych województwach podejmowane były próby jego realizacji, najbardziej efektywne w województwie dolnośląskim. Obecnie trwają dyskusje nad możliwością nowego podejścia do realizacji programu, np. pod nazwą 2.0 (Wilczyński, 2023).

¹³ W 1981 roku Charles Ceyrac, mer Collonges-la-Rouge, wysłał pismo z inicjatywą złożenia sieci najpiękniejszych wsi Francji do stu merów gmin wiejskich. Otrzymał odpowiedź z poparciem od 66 z nich. Stowarzyszenie powstało 6 marca 1982 roku. W jego skład wchodzi burmistrzowie wszystkich gmin będących członkami sieci. Organizacyjnie składa się ono z Przewodniczącego, Zgromadzenia Ogólnego, Komitetu Jakości oraz trzech Komisji roboczych: ds. Jakości, ds. Wizerunku i ds. Rozwoju (Grégoire, 2012, s. 6).

¹⁴ Inicjatorem polskiej sieci był wojewoda opolski, Ryszard Wilczyński, pod którego kierunkiem, we współpracy z dzia-

nalazł swoich naśladowców także w innych krajach na całym świecie, co stało się inspiracją do powołania w 2012 roku w Gordes (Francja) stowarzyszenia *The Most Beautiful Villages of the World*. Obecnie, w 2023 roku, jego członkami jest pięć lokalnych stowarzyszeń z Francji, Włoch, Japonii, Kanady i Walonii (<https://lpbvt.org/>, dostęp 20.12.2023). W polskiej wersji zmiana nazwy na „najciekawsze” była spowodowana tym, że „piękna wieś” jest powszechnie używaną nazwą w konkursie organizowanym w ramach Programu Odnowy Wsi, a dodatkowo miała wskazywać na poszukiwanie również nowych wartości w tworzonej sieci.

Metoda wyróżników krajobrazu wsi znalazła zastosowanie przy pracach nad tworzeniem kluczowych założeń SNW. Sieć francuska opierała się na trzech głównych elementach: jakość, wizerunek i rozwój, które były także podstawą dla budowy polskiej sieci. W obu sieciach walory miejscowości są powodem przyjazdu do niej i pobytu. Natomiast w polskiej sieci walory są wyrażane poprzez opowieść, która zachęca do przyjazdu, a tworzywem do konstruowania opowieści są wyróżniki wsi. Umiejętne ich wykorzystanie podkreśla atrakcyjność miejscowości i jej krajobrazu, a także zachęca do przyjazdu (Niedźwiecka-Filipiak, 2015, s. 18–23; 2016). W materialnych wyróżnikach krajobrazu wiejskiego wprowadzono podział na zewnętrzne i wewnętrzne, w odniesieniu do granicy terenów zabudowanych miejscowości (Il. 4). Wyróżniki materialne wewnętrzne były podstawą do wyznaczenia terenu udostępnionego we wsi, w którym organizowana jest trasa z miejscami odpoczynku, informacją turystyczną, ewentualnie bazą noclegową i gastronomiczną (Il. 5). Wyróżniki były w tym przypadku inspiracją do sytuowania punktów na trasie (Niedźwiecka-Filipiak, 2015; Wilczyński, Niedźwiecka-Filipiak, 2013). Obecnie operatorem sieci jest Stowarzyszenie Polskiej Sieci Odnowy i Rozwoju Wsi (PSORW), sieć ma logo i stronę internetową. W 2023 roku oficjalnymi członkami SNW były 23 miejscowości (<http://siecnajciekawszychwsi.pl/11/1/miejscowosci.html>, dostępne: 20.12.2023).

Rekomendacje w zakresie prowadzenia analiz krajobrazowych na potrzeby wyznaczenia stref ochrony krajobrazu

Kolejny przykład pokazuje wykorzystanie i przekształcenie metody wyróżników krajobrazu wsi na MWkraj w szerszym aspekcie krajobrazowym. Było to opracowanie wykonane na potrzeby audytu krajobrazowego, dotyczące analiz krajobrazowych i wyznaczenia stref

laniami Zespołu Doradczego ds. Zachowania Dziedzictwa Kulturowego Opolszczyzny, powstało opracowanie eksperckie określające możliwości wdrożenia tego typu sieci w Polsce (Wilczyński, 2012).

ochrony krajobrazu¹⁵. Celem było *stworzenie zasad identyfikowania przedpoli ekspozycji, osi widokowych oraz punktów widokowych, a także wskazówek dotyczących wyznaczania obszarów zabudowanych wyróżniających się lokalną formą architektoniczną w granicach parków krajobrazowych oraz obszarów chronionego krajobrazu zidentyfikowanych w ramach audytu krajobrazowego* (Niedźwiecka-Filipiak i in., 2019).

Przydatnym narzędziem okazała się wcześniej określona metoda wyróżników krajobrazu wsi, analogicznie — wyróżników krajobrazu. W szerszym kontekście użytych jako identyfikatory służące do określenia zasobów poszczególnych krajobrazów, w celu ich porównywania, ochrony i kształtowania. Ze względu na niejednoznaczność używania pojęcia wyróżnik w innych badaniach krajobrazowych, najczęściej identyfikowanego jako cecha danego elementu, określająca wyraźną jego odmienność od otoczenia (Myga-Piątek i in., 2015; Nita, 2015; Niedźwiecka-Filipiak i in., 2018), konieczne było doprecyzowanie definicji wyróżnika krajobrazu, który w tych analizach jest elementem krajobrazu o określonych cechach, także charakterystycznych, powtarzalnych, które go identyfikują. Dlatego wyróżniki krajobrazu zdefiniowano jako *zestaw materialnych i niematerialnych nośników cech charakterystycznych dla określonego krajobrazu, lub których podstawą jest odmienność i/lub kontrastowość, także w aspekcie unikatowości* (Niedźwiecka-Filipiak i in., 2018; Niedźwiecka-Filipiak i in., 2019a). Wyróżniki były przypisywane do zespołów funkcjonalno-krajobrazowych/przyrodniczych, określonych na podstawie badań literatury, badań terenowych i doświadczeń ekspertów¹⁶. Z pojęciem wyróżników

krajobrazu łączą się też jego niematerialne wartości, które znajdują odzwierciedlenie w materialnej, wizualnej stronie krajobrazu (Il. 5). W uproszczeniu, np. nośnikiem tradycji religijnej jest kapliczka, kościół, a tradycyjnego języka — piosenka, wiersz czy książka. Wyróżniki krajobrazu, szczególnie te, które są zdefiniowane ze względu na odmienność, kontrastowość lub unikatowość, mogą mieć znaczenie negatywne lub pozytywne. Dla szerszego prowadzenia badań krajobrazowych ma to oczywiście znaczenie, natomiast dla opisywanego opracowania ważne były jedynie wyróżniki o znaczeniu pozytywnym. Kolejnym nowym określeniem, które dotyczyło grupy wyróżników rozumianych jako elementy charakterystyczne, powtarzalne, świadczące o cechach, np. regionalnych krajobrazu, było pojęcie: „reprezentant wyróżnika” definiowane jako *powtarzalny element krajobrazu, który posiada wszystkie cechy określonego wyróżnika krajobrazu. Reprezentant wyróżnika pojawia się w tym momencie, gdy określony przez ekspertów wyróżnik jest elementem charakterystycznym krajobrazu* (Niedźwiecka-Filipiak i in., 2019a). Jako przykład można przytoczyć dom przysłupowy, który występuje w okolicach Zgorzelca. Wyróżnikami będą różne warianty tego budynku, np. ze względu na liczbę kondygnacji, wykończenie elewacji itp. Są to wyróżniki charakterystyczne ze względu na powtarzalność. W tym przypadku wszystkie domy przysłupowe występujące na tym obszarze to reprezentanci tych sprecyzowanych wcześniej rodzajów wyróżników. Dla potrzeb opracowania dokonano podziału wyróżników krajobrazu na trzy grupy: elementy przyrodnicze, obiekty budowlane oraz dotyczące struktury lub układu przestrzennego. W elementach przyrodniczych były elementy abiotyczne, np. wzniesienie, gład narzutowy, czy wszelkie formy wód powierzchniowych i elementy biotyczne niezależnie czy są wynikiem działalności sił natury czy człowieka, np. park, aleja, torfowisko. W grupie obiekty budowlane znalazły się budynki, budowle i obiekty małej architektury. W grupie trzeciej znalazły się wyróżniki o charakterze umownym. Mogą w sobie zawierać wyróżniki z pozostałych dwóch kategorii, ponieważ są to zespoły elementów o kompozycyjno-funkcjonalnych powiązaniach, np. dzielnica, ulica, struktura zieleni, także panorama miejscowości. Sklasyfikowano je także według ich postaci na liniowe, powierzchniowe i punktowe. Dokonano również ich oceny w czterech kategoriach: ranga, fizjonomia, rola w krajobrazie i poziom percepcji (Il. 6). Tak sklasyfikowane wyróżniki krajobrazu stanowią podstawę do dalszych prac związanych z wyznaczaniem granic obszarów zabudowanych, które wyróżniały się lokalną

¹⁵ Opracowanie wykonane zostało przez Stowarzyszenie Polskich Architektów Krajobrazu (SPAK) na zlecenie Generalnej Dyrekcji Ochrony Środowiska, na przełomie 2017/2018 roku. Autorzy: I. Niedźwiecka-Filipiak, P. Ozimek, M. Akinca, D. Krug, L. Kochel, M. Sobota, K. Tokarczyk-Dorociak. Miało ono być wsparciem w końcowym etapie prac nad audytem krajobrazowym, wykonywanym według Rozporządzenia Rady Ministrów z dnia 11 stycznia 2019 roku w sprawie sporządzania audytów krajobrazowych (Dz.U. 2019 poz. Nr 394) oraz Rozporządzenia Rady Ministrów z dnia 19 października 2022 roku zmieniające rozporządzenie w sprawie sporządzania audytów krajobrazowych (Dz.U. 2022 poz. 2308).

¹⁶ *Zespół funkcjonalno-krajobrazowy/przyrodniczy — zespół elementów przestrzennych naturalnych i/lub antropogenicznych połączonych ze sobą siecią powiązań i relacji. W obrębie zespołu funkcjonalno-krajobrazowego/przyrodniczego można wyznaczyć podzespoły. Przykłady: założenie pałacowo-parkowo-folwarczne z otoczeniem występujące samodzielnie będzie stanowiło zespół funkcjonalno-krajobrazowy, a w przypadku, gdy będzie położone w obrębie np. starego miasta, wówczas będzie podzespolem, a zespołem funkcjonalno-krajobrazowym będzie zespół starego miasta. Zespołem przyrodniczym będzie przykładowo las łęgowy w dolinie rzecznej z zachowaną strukturą i powiązaniami*

ekosystemowymi, ekosystem torfowiskowy (Niedźwiecka-Filipiak i in., 2019a; Niedźwiecka-Filipiak i in., 2019b).

formą architektoniczną, a także do wyznaczania stref ochrony krajobrazowej jako jednego z elementów tego procesu. Pozwalają one także na identyfikację krajobrazów i ich rozpoznawanie.

Raporty krajobrazowe dla wsi Dąbrowa i Biała Woda

W latach 2018–2019 wykonanych zostało kilka prób wykorzystania metody analiz krajobrazowych z użyciem MWKraj opisanych w Rekomendacjach (Niedźwiecka-Filipiak i in., 2019a). Pierwszą próbą był raport krajobrazowy dla wsi Dąbrowa, położonej w gminie Dąbrowa, w województwie kujawsko-pomorskim¹⁷. Na podstawie badań historycznych, wizji lokalnej w terenie oraz analizy spójności zagospodarowania stwierdzono, że w zespole funkcjonalno-krajobrazowym Dąbrowa można wydzielić 12 podzespółów i 14 głównych wewnątrz krajobrazowych. Zinventaryzowano w nich 40 wyróżników krajobrazu, z czego 10 należało do grupy „elementów przyrodniczych”, 21 do „obiektów budowlanych”, a 9 do grupy „struktur i układów przestrzennych”. Cztery z tak określonych wyróżników uzyskało wagę najwyższą, czyli zespół pałacowo-parkowy z folwarkiem, dawny kościół protestancki w ruinie, pałac i klon będący pomnikiem przyrody. Określono też zagrożenia dla krajobrazu całej miejscowości. W trakcie prac odbyły się dwa spotkania z mieszkańcami i władzami lokalnymi, przeprowadzono też ankietę, która wykazała, że mieszkańcy doceniają wartość posiadanego dziedzictwa kulturowego w postaci wcześniej określonych wyróżników krajobrazu, w tym m.in. kościołów, pałacu i budynku dworca kolejowego. Dostrzegają również wartości przyrodnicze Dąbrowy, m.in. staw i park przypałacowy. Jak ważna jest dla nich wartość elementów przyrodniczych we wsi pokazują także zgłoszone potrzeby, gdzie wskazano na brak zieleni na terenach publicznych i miejsc do rekreacji i wypoczynku. Pośrednio także wiąże się to, zdaniem mieszkańców, z potrzebą wprowadzenia gospodarstw z produkcją ekologiczną, a także brakiem atrakcyjnego centrum. Finalnie w opracowaniu wskazano ciąg komunikacyjny, który ze względu na największe nasycenie wyróżnikami krajobrazu, połączonymi wizualnie i komunikacyjnie, ma znaczenie turystyczne, zaproponowano też wytyczne do jego zagospodarowania. Zaproponowano też rozwiązania projektowe przyszłego centrum, uwzględniające wyróżniki krajobrazu i ich przedpola widokowe. Zwrócono także uwagę na przyszłe kształ-

towanie przestrzeni wiejskiej, np. jednolite ogrodzenia z dominacją drewnianych przęsł, nasadzenia krzewów i drzew liściastych (kasztanowce, lipy, a przy ulicy Dworcowej — np. jarzęb pospolity lub brzoza, w miarę możliwości dęby).

Kolejny raport krajobrazowy dotyczył wsi Biała Woda (dziś nieistniejącej), która zlokalizowana jest w województwie dolnośląskim, w gminie Bystrzyca Kłodzka, przy granicy z Republiką Czeską. Biała Woda to druga strona Czarnej Góry — dużego ośrodka narciarskiego. Obszar położony jest częściowo na terenie objętym ochroną Śnieżnickiego Parku Krajobrazowego. Zadanie wymagało przeanalizowania całego zespołu funkcjonalno-krajobrazowego Białej Wody, aby ewentualna nowa inwestycja nie zdegradowała jego krajobrazu¹⁸. Badania przeprowadzono trzyetapowo.

Pierwszy etap polegał na wydzieleniu granic zespołu i podzespółów funkcjonalno-krajobrazowych, określeniu wyróżników krajobrazu badanego obszaru, a także atrakcyjnych sekwencji widokowych i punktów widokowych w ich obrębie. Zamysłem było wyznaczenie miejsc lokalizacji potencjalnych inwestycji, które nie zasłaniałyby widoku na te wyróżniki. W efekcie badań w granicach zespołu funkcjonalno-krajobrazowego Biała Woda wyznaczono siedem podzespółów, w których zidentyfikowano wyróżniki krajobrazowe i dokonano ich oceny (Il. 7). We wsi znajdowało się do 1945 roku kilkanaście zagród, w II połowie XX wieku wszystkie popadły w ruinę. Obecnie zachowały się jedynie ruiny owczarni i hałdy kamieni w miejscach dawnej zabudowy, które są obecnie wyróżnikami krajobrazu wskazującymi na jej dawnych mieszkańców. Kolejnym wyróżnikiem należącym do bardzo charakterystycznych elementów krajobrazu wsi Biała Woda są zachowane do dziś miedze, na które składa się roślinność i zebrane z pól kamienie. Widać je jako regularne pasy zieleni, biegnące po stokach widocznych z głównej drogi przejazdowej.

W drugim etapie przeprowadzono analizy widokowe z uwzględnieniem wyróżników krajobrazu oraz określono mapę wrażliwości widokowej.

Trzeci etap to próba określenia, jakie nowe budynki można zlokalizować na wyznaczonym terenie. W tym celu przeprowadzono studia literatury, dawnych fotografii i charakterystycznych zabudowań w okolicznych wsiach, ze względu na brak zachowanych obiektów na terenie wsi Biała Woda. Następnie wykonano propozycję zagospodarowania terenu z użyciem trzech modeli budynków i przeanalizowano ich wpływ na

¹⁷ Opracowany w 2018 roku na podstawie umowy z gminą Dąbrowa. Wykonany na potrzeby określenia specyfiki wsi, możliwości kształtowania krajobrazu z poszanowaniem istniejących wartości, a zarazem odpowiadających współczesnym potrzebom. Zespół autorski: I. Niedźwiecka-Filipiak — kierownik, J. Potyrała i P. Filipiak.

¹⁸ Zadanie polegało na analizie możliwości wprowadzenia inwestycji na terenie wybranej działki w Białej Wodzie z uwzględnieniem wartości krajobrazu. Opracowanie wykonane zostało w 2019 roku na podstawie umowy z właścicielem działki. Zespół autorski: I. Niedźwiecka-Filipiak — kierownik, J. Potyrała i P. Filipiak.

najbardziej atrakcyjne punkty widokowe oraz sprawdzono, czy nie degradują widoczności określonych wcześniej wyróżników krajobrazu (Il. 8).

W obu przedstawionych przypadkach ustalona przez autorów procedura postępowania z wykorzystaniem MWKraj okazała się prawidłowa. Pozwoliła na uwzględnienie szerokiej gamy wyróżników krajobrazowych, a jednocześnie umożliwiła spojrzenie na nie z punktu widzenia nowych inwestycji. Dodatkowo analizy wizualne pomogły w wyborze lokalizacji oraz form, kubatury i skali nowo wprowadzanych obiektów. Przedstawiona metoda może być powielona na dowolnym obszarze charakteryzującym się wysokimi walorami krajobrazowymi.

Analiza specyfiki regionalnej Łysica

Kolejnym opracowaniem, w którym opierano się na Rekomendacjach (Niedźwiecka-Filipiak i in., 2019a) była analiza widoczności oraz określenie specyfiki regionalnej dotyczące wyniesienia Łysicy¹⁹. Nie dotyczyła ona jednej miejscowości, lecz większego obszaru, obejmującego 80 miejscowości. W niniejszym artykule przedstawiona została część związana z wyznaczeniem zespołów funkcjonalno-krajobrazowych i przyrodniczych oraz analizą wyróżników krajobrazu, co związane jest z kolejną możliwością wykorzystania i modyfikacją metody MWKraj. Badania zmierzające do określenia miejsc szczególnie cennych pod kątem krajobrazowym przeprowadzono w promieniu 10 km (równoleżnikowo) i 12 km (południkowo) od Łysicy, co wynikało ze wstępnej oceny konfiguracji i pokrycia terenu, a także wstępnego uwzględnienia widoczności obiektu umieszczonego na szczycie góry, który nieznacznie wystaje ponad korony drzew. Na terenie objętym analizami sprecyzowano 10 zespołów przyrodniczych, w tym 7 „leśnych” i 3 „wodne” oraz 8 zespołów ruralistycznych, w tym 3 charakteryzujące się dominacją terenów użytkowanych rolniczo, poprzeplatanych z jednostkami osadniczymi, 2 charakteryzujące się dominacją terenów użytkowanych rolniczo, poprzeplatanych z jednostkami osadniczymi oraz drobnymi ciekami i 3 charakteryzujące się terenami użytkowanymi rolniczo, poprzeplatany

z jednostkami osadniczymi oraz dużym udziałem gruntów zadrzewionych. Wszystkie zespoły ruralistyczne miały wspólną cechę dotyczącą układu pól tworzących „mozaikę świętokrzyską” (Jastrzębski, Orzechowski, 2014). Ze względu na temat realizowanego zadania, którym było określenie możliwości postawienia wieży widokowej na wierzchołku wyniesienia Łysicy, a także określenie specyfiki regionalnej, przyjęto uproszczone podejście do analiz wyróżników krajobrazu, przyjmując, że istotne jest nasycenie wyróżnikami terenów zabudowanych poszczególnych miejscowości z uwzględnieniem ich rangi. Dla obszaru objętego analizą charakterystyczne jest duże rozdrobnienie sieci osadniczej. Dla ujednoczenia przyjęto do analiz wsie jako obiekty według granic obrębów ewidencyjnych²⁰. Ogólną waloryzację wyróżników krajobrazu zlokalizowanych wewnątrz terenów zabudowanych wsi przeprowadzono analizując w każdej miejscowości następujące elementy: układ przestrzenny, liczba czytelnych układów zagród, zabudowa świecka w postaci budynków mieszkalnych drewnianych i murowanych, piwniczek widocznych z ulicy, zabudowa sakralna, w tym kościoły, kapliczki, krzyże i cmentarze, dwory oraz zieleń, w tym parki, aleje, szpalery, zieleń wysoka we wnętrzu wsi, a także wody powierzchniowe, w tym cieki z zielenią towarzyszącą i stawy. W każdej grupie przyznawano wartości punktowe, zależne od liczby i jakości wyróżników. Minimalna liczba punktów uzyskanych przez miejscowość objętą analizami wyniosła 3 punkty, a maksymalna — 19.

Finalnie przyjęto 4 kategorie nasycenia wsi wyróżnikami:

- kategoria I — obojętne: 3–7 pkt;
- kategoria II — umiarkowanie cenne: 8–11 pkt;
- kategoria III — cenne: 12–15 pkt;
- kategoria IV — o wysokiej wartości wyróżników krajobrazowych: 16–19.

Z 80 miejscowości objętych badaniami 11 otrzymało najwyższą — IV kategorię, natomiast aż 34 uzyskały najniższą — I kategorię nasycenia wyróżnikami krajobrazu (Il. 9). Tak przygotowana baza była potrzebna do dalszej części prac związanych z analizami wizualno-krajobrazowymi.

Przykład ten obrazuje, że metoda MWKraj może być modyfikowana w zależności od istoty realizowanego tematu. Zastosowane uogólnienia przy identyfikacji i waloryzacji wyróżników krajobrazu na dużym obszarze były wystarczające do prowadzonej dalszej analizy widoczności wyniesienia Łysicy.

¹⁹ Opracowanie pt. „Analiza widoczności krajobrazowej (analiza widokowa) z wierzchołku wyniesienia Łysicy wraz określeniem krajobrazowej specyfiki regionalnej terenu opracowania” realizowane było w 2021 roku na podstawie umowy zawartej pomiędzy Politechniką Krakowską im. Tadeusza Kościuszki a Uniwersytetem Jana Kochanowskiego w Kielcach. W skład zespołu autorskiego pod kierunkiem A. Ozimek wchodziło: A. Ozimek, I. Niedźwiecka-Filipiak, P. Ozimek, P. Łabędź, J. Orlof, A. Widlak i P. Filipiak. Za część opracowania dotyczącą wyznaczenia zespołów funkcjonalno-krajobrazowych i analizy wyróżników krajobrazu odpowiedzialna była I. Niedźwiecka-Filipiak we współpracy z P. Filipiak.

²⁰ Według geoportal 2.pl (dostęp: 15.04.2024) i Rozporządzenia Ministra Administracji i Cyfryzacji z dnia 13 grudnia 2012 roku (Dz.U. 2013 poz. 200) w sprawie wykazu urzędowych nazw miejscowości i ich części.

Audyt krajobrazowy dla Dolnego Śląska

Ostatni przykład dotyczy aktualnie wykonywanego tematu, jakim jest opracowanie analiz krajobrazowych na potrzeby audytu krajobrazowego dla Dolnego Śląska²¹. Przedstawione Rekomendacje (Niedźwiecka-Filipiak i in., 2019a) były jedną z podstaw do realizacji tego zadania, które składało się z dwóch części. Pierwsza, opracowana przez zespół naukowców z Uniwersytetu Przyrodniczego we Wrocławiu, dotyczyła analiz tradycyjnej architektury lokalnej z jej charakterystyką, wskazaniem zagrożeń, obszarów występowania oraz sprecyzowaniem i analizą wyróżników krajobrazu kulturowego. Część druga, realizowana przez zespół naukowców z Politechniki Krakowskiej, dotyczyła analiz wizualno-krajobrazowych, w tym identyfikacji elementów ekspozycji i kompozycji oraz ich oceny i wskazania zagrożeń. Ze względu na temat i cel niniejszego artykułu przedstawione zostanie tylko krótkie spojrzenie na tę część, która dotyczyła wyróżników krajobrazu kulturowego. Stwierdzono, że w obrębie wyznaczonych krajobrazów priorytetowych (określonych wcześniej przez Instytut Rozwoju Terytorialnego) znajduje się 318 miejscowości wiejskich.

W celu określenia specyfiki tradycyjnej architektury lokalnej konieczne było objęcie badaniami rdzeni (CoV)²² wszystkich miejscowości wiejskich, niemających obecnie statusu miasta. Do wyróżników i ich reprezentantów zaliczono te elementy krajobrazu CoV wsi, które były widoczne ze szlaków komunikacyjnych. W ocenie brano pod uwagę widoczne cechy poszczególnych wyróżników. Na etapie wstępnym prac ustalono roboczo, na podstawie literatury i własnych doświadczeń, główne typy tradycyjnej architektury lokalnej oraz wstępny podział na mikroregiony architektoniczne. Zostały one zweryfikowane po przeprowadzeniu badań terenowych i ogólnych analiz zestawień. Wynikało to z faktu, że w trakcie analiz szczegółowych

uwzględniano wpływ czasu na zmienność krajobrazu i jego wyróżników. Zmienność wyróżników krajobrazu dotyczy zmiany ich rangi i wynika m.in. z tego, że część historycznych obiektów ulega modyfikacji, pojawiają się nowe obiekty, co podyktowane jest np. rozwojem technologii, zmianami politycznymi czy przepisami prawa, czasem modą albo zmianami społecznymi. Część obiektów charakterystycznych, powtarzalnych, ilustrujących cechy regionalne, znika z krajobrazu, popada w ruinę lub zostaje rozebrana. Tak właśnie się stało z wieloma obiektami, które jeszcze około 30 lat wcześniej były elementami bardzo charakterystycznymi w wielu wsiach Dolnego Śląska, a obecnie zostały jedynie pojedyncze egzemplarze, np. drewniany dom z wyżką. Jednocześnie z tymi przemianami następuje zmiana zestawu wyróżników jako nośników cech regionalnej architektury, np. murowane tynkowane budynki z początku XX wieku, o charakterystycznej kubaturze, formie dachów i zdobnictwie (Il. 10). Z tego względu przyjęta w badaniach wstępnych baza obiektów charakterystycznych, stanowiących wyróżniki krajobrazu kulturowego, została poszerzona w trakcie szczegółowych badań terenowych o nowe typy obiektów, nieuwzględnione w badaniach wstępnych. Zweryfikowane zostały też mikroregiony architektoniczne. Bardziej szczegółowe opracowanie przedstawione zostanie w czasie późniejszym, ze względu na to, że prace nad audytem są jeszcze w toku. Jest to przykład pokazujący kolejne wykorzystanie metody MWKraj, w tym przypadku do określenia specyfiki regionalnej i jej przemian w czasie wraz ze zmianami zachodzącymi w krajobrazie.

3. DYSKUSJA I PODSUMOWANIE

Pojęcie „wyróżnik” pojawia się w badaniach dotyczących krajobrazu w różnym kontekście. Głównie wykorzystywane jest do określenia elementów krajobrazu, które są odmienne od otoczenia. Szczególnym przypadkiem takich obiektów są dominanty, których rolę w krajobrazie uzasadnia Przyłęcki (2006, s. 7) (...) *jako symboli miejscowości i regionów i wyróżników krajobrazowych identyfikujących tożsamość tych krajobrazów*, a próbę ich parametryzacji podejmuje Ozimek (2019). Obszerny przegląd literatury pod kątem użycia pojęć: „wyróżnik”, „wyznacznik” czy „cechy charakterystyczne krajobrazu” prezentują Myga-Piątek i in. (2017). Autorzy podkreślają, że celem przeprowadzonej analizy jest precyzyjne zdefiniowanie wymienionych pojęć, aby była możliwość ich jednoznacznej interpretacji przy siedmioetapowej ocenie krajobrazów przeprowadzanej w ramach audytów krajobrazowych. Wyróżniki krajobrazu odnoszone były przy tym do obiektów, zespołów obiektów lub płatów pokrycia terenu, odrębnych od tła krajobrazo-

²¹ Po wygranym przetargu zawarto 24 marca 2023 roku we Wrocławiu umowę na „Opracowanie analiz krajobrazowych na obszarze województwa dolnośląskiego CPV 90721100-8”, pomiędzy Województwem Dolnośląskim — Instytutem Rozwoju Terytorialnego (IRT) a Konsorcjum Wykonawców Lider Konsorcjum: Uniwersytetem Przyrodniczym we Wrocławiu (UPWr) oraz Partnerem Konsorcjum — Politechniką Krakowską im. Tadeusza Kościuszki (PK). Kierownik projektu: I. Niedźwiecka-Filipiak. Zespół z UPWr: I. Niedźwiecka-Filipiak — kierownik Zespołu, J. Gubański, A. Podolska, J. Potyrała, J. Rubaszek, A. Witkiewicz i P. Filipiak. Zespół z PK: P. Ozimek — kierownik Zespołu, P. Łabędź, M. Nytko, A. Ozimek, D. Rola, K. Skabek i A. Widlak.

²² Rdzeń wsi CoV (z ang. *Core of the village*) — obejmuje obszary zabudowane (działki z budynkami o dowolnej funkcji) oraz powiązane z nimi obszary publiczne i półpubliczne, w tym przestrzenie rekreacyjne, komunikacyjne i obsługujące. Granice CoV są zmienne w czasie i mogą, ale nie muszą, pokrywać się z granicami administracyjnymi wsi (Niedźwiecka-Filipiak i in., 2022).

wego, które rozumiane jest tutaj jako element strukturalny, najczęściej związany z dominującym pokryciem terenu (Chmielewski i in., 2015).

Podobnie pojęcie wyróżnika definiuje Nita (2015), który wyróżnik utożsamia z cechą lub cechami wyróżniającymi, na których budowane są wyznaczniki krajobrazu.

Kolejnym pokrewnym pojęciem używanym w badaniach krajobrazowych jest „landmark”. Pozwala on zidentyfikować miejsce, jest elementem wyjątkowym, zapadającym w pamięć, stanowiącym często punkt orientacyjny (Lynch, 1960). W tym kontekście podjęta została analiza wsi pretendujących do Sieci Najpiękniejszych Wsi Rumuńskich (*Most Beautiful Villages of Romania*), wzorem sieci francuskiej. Geokulturowe krajobrazy wiejskie rozpatrywane były z podziałem na ich historyczne i morfologiczne uwarunkowania. W tym przypadku landmarki rozumiane były jako elementy orientacyjne od skali regionu do wsi (Chirita i in., 2015). Przedstawione w niniejszym artykule użycie pojęcia wyróżnik krajobrazu dotyczy nie cech, a nośników tych cech. Dodatkowo jego znaczenie nie ogranicza się jedynie do elementu posiadającego cechy wyróżniające, jak np. dominanta czy akcent w krajobrazie. Jest to także element powtarzalny, charakterystyczny, który wskazuje na specyfikę danego obszaru. Ta część wyróżników krajobrazu wydaje się być najbardziej przydatna przy prowadzeniu wszelkich badań związanych z regionalizmem i określeniem elementów krajobrazu, które są nośnikami właśnie tych cech regionalnych. Badania nad regionalną architekturą Dolnego Śląska i próbą sprecyzowania wyróżników krajobrazu specyficznych dla różnych jego obszarów pokazały także ich zmienność w czasie, wyróżnik dziś charakterystyczny może stać się w przyszłości unikatowym. Warto zwrócić uwagę, że metoda MWKraj precyzująca wyróżniki krajobrazu uzupełnia się z metodami badawczymi dotyczącymi prawidłowego interpretowania i kształtowania krajobrazu innych badaczy, np. metodą badawczą Biografia Struktura Wizerunek (BSW) zaproponowaną przez Raszeję (2013), w której analiza charakterystyki krajobrazu polega na interpretacji zmian jego struktury poprzez historyczny kontekst czy metodą jednostek i wnętrz krajobrazowych (JARK, WAK) (Bogdanowski, 1996). Przeprowadzone raporty krajobrazowe, a także analiza specyfiki regionalnej otoczenia Łysicy i terenu Dolnego Śląska pokazały, że zaproponowana interpretacja wyróżników krajobrazu może być także dopełnieniem do opracowanej przez zespół Solon i współautorów metodyki identyfikacji i oceny krajobrazów Polski na potrzeby audytów krajobrazowych (Solon i in., 2015). Jest także zgodna z wieloletnimi badaniami dotyczącymi tradycyjnego budownictwa wiejskiego i krajobrazu Warmii i Mazur (Liżewska,

2006; Bartoś, Zalewska, 2007; Liżewska 2022). Metoda MWKraj może być przydatnym uzupełnieniem do zaproponowanej ilościowej metody badań dla wsi włoskich TRuLAn, gdzie istotne dla krajobrazu wsi elementy określono jako znaki krajobrazu / *landscape signs* (Torreggiani i in., 2014). Przedstawiona metoda może być także wykorzystana przy analizach wpływu nowych inwestycji na krajobraz, dzięki użyciu wyróżnika krajobrazu jako słowa-klucza, na które trzeba zwrócić uwagę inwestora. Określenie wyróżników krajobrazu, zarówno tych charakterystycznych — powtarzalnych, jak i tych unikatowych oraz ich lokalizacji, pozwoli na sprecyzowanie, czy nie będą one przesłonięte, zdegradowane po wprowadzeniu inwestycji. Metoda MWKraj została sprawdzona na różnych przykładach. Zakładane efekty były z sukcesem osiągnięte. Można zatem wnioskować, że może ona być zastosowana na dowolnym obszarze, nie tylko charakteryzującym się wysokimi walorami krajobrazowymi.

REFERENCES

- Architektura regionalna. Rzeczywista potrzeba czy iluzja? O budowaniu zgodnie z tradycją i krajobrazem* (2022), Liżewska, I. (ed.), Warszawa: Twój dom — dialog z tradycją.
- Biesiekierski et al. (1985), ‘Architektura regionalna wsi Dolnośląskiego Pasma Sudetów’, *Architektura*, 39, 3, pp. 38-40.
- Bogdanowski
- Ciołek, G. (1984), *Regionalizm w budownictwie wiejskim w Polsce*, T. 1, 2. Monografia 24, Kraków: Wydawnictwo Politechniki Krakowskiej.
- Borcz, Z. (1990), ‘Geneza idei regionalizmu w Polsce’, *Zeszyty Naukowe Akademii Rolniczej we Wrocławiu, Geodezja i Urządzenia Rolne*, V, 188, pp.188–244.
- Böhm, A., Kosiński, W., Kuśnierz, K. (1995), ‘Wzornik architektury lokalnej w Strefach Ochrony Konserwatorskiej’, *Sprawozdania z Posiedzeń Komisji Naukowych Oddziału Polskiej Akademii Nauk w Krakowie*, Kraków: Secesja, pp. 114–116.
- Bartoś, M., Zalewska, B. (2007), *Architektura w Krajobrazie wiejskim Warmii i Mazur*, Olsztyn: Stowarzyszenie WK „Borussia”.
- Chirita, V., Matei, D., Efros V. (2015) ‘Geo-cultural landscape – landmark of sustainable development of the rural area of Bucovina’, *Carpathian Journal of Earth and Environmental Sciences*, 10(3), pp. 255–264.
- Chmielewski, T.J., Myga-Piątek, U., Solon, J. (2015), ‘Typologia aktualnych krajobrazów Polski’, *Przegląd Geograficzny*, 87, pp. 377–406.
- Faryś, M., Kijowska, J. (2016), ‘Wyróżniki krajobrazu dawnych ziem polskich w wybranych obszarach Ameryki Południowej jako swoisty przykład dziedzictwa kulturowego emigrantów’, *Prace Komisji Krajobrazu Kulturowego*, 34, pp. 47–62.

- Gajdek, A., Patoczka, P., Wójcik, A. (2016), *Stan zachowania budownictwa drewnianego w województwie podkarpackim*, Rzeszów: PRO CARPATHIA.
- Górka, A. (2016), *Krajobrazowy wymiar ruralistyki*, Gdańsk: Wydawnictwo Politechniki Gdańskiej.
- Jastrzębski, C., Orzechowski, Sz. (2014), *Plan Ochrony Świętokrzyskiego Parku Narodowego – Operat Ochrony zasobów kulturowych*.
- Jaszczak, A., Denekas, J. (2014), ‘Znaczenie cech krajobrazu w kreowaniu przestrzeni kulturowej w układach regionalnych’, *Prace Komisji Krajobrazu Kulturowego*, 25, pp. 7–18.
- Le plus beaux village de France. Guide officiel de l’association* (2012), Grégoire, A. (ed.), Selection du Reader’s Digest.
- Lipińska, B. (2011), *Ochrona dziedzictwa kulturowego, ujęcie krajobrazowe*, Gdańsk: Wydział Architektury Politechniki Gdańskiej.
- Lizewska, I. (2007), *Tradycyjne budownictwo wiejskie na Warmii i Mazurach*, Olsztyn: Stowarzyszenie WK „Borussia”.
- Lynch, K. (1960), *Image of the city*, Massachusetts: The MIT Press.
- Musiał, M. (2022), ‘Typowa zagroda wiejska dla Dolnego Śląska — koncepcja wrocławskiego Biura Projektowania Budownictwa Wiejskiego z 1957 r.’ [in:] Kluba, J. et al. (eds.) *Wieś na Ziemiach Zachodnich i Północnych po 1945 r. Ciągłość czy zmiana?*, Wrocław: Ośrodek „Pamięć i Przyszłość”, pp. 229–251.
- Myga-Piątek, U., Chmielewski, T. J., Solon, J. (2015), ‘Rola cech charakterystycznych, wyróżników i wyznaczników krajobrazu w klasyfikacji i audycie krajobrazów aktualnych’, *Problemy Ekologii Krajobrazu*, XL, pp. 177–185.
- Niedźwiecka-Filipiak, I. (2009), *Wyróżniki krajobrazu i architektury wsi Polski południowo-zachodniej*, Wrocław: Wydawnictwo Uniwersytetu Przyrodniczego we Wrocławiu.
- Niedźwiecka-Filipiak, I. (2015), *Walory miejscowości — tworzywem Sieci Najciekawszych Wsi*, Opole: Urząd Marszałkowski Województwa Opolskiego.
- Niedźwiecka-Filipiak, I. (2016), ‘Krajobrazowy kontekst Sieci Najciekawszych Wsi’, *Prace Komisji Krajobrazu Kulturowego PTG*, 34, pp. 103–116.
- Niedźwiecka-Filipiak, I. et al. (2018), ‘Rola wyróżników krajobrazu wiejskiego w procesie rewitalizacji wsi’, *Studia Obszarów Wiejskich*, 49, *Społeczno-kulturowe, gospodarze i przestrzenne wymiary procesów odnowy i rewitalizacji wsi w Polsce*, pp. 93–108.
- Niedźwiecka-Filipiak, I. et al. (2019a), *Rekomendacje w zakresie prowadzenia analiz krajobrazowych na potrzeby wyznaczania stref ochrony krajobrazu*. Generalna Dyrekcja Ochrony Środowiska. Departament Zarządzania Zasobami Przyrody, Warszawa. Available at: https://Ochronaprzyrody.Gdos.Gov.Pl/Files/Artykuly/5471/REKOMENDACJE-ANALIZY-KRAJOBRAZOWE_2019_icon.pdf (accessed: 20.04.2024).
- Niedźwiecka-Filipiak, I. et al. (2019b), ‘The Method of Planning Green Infrastructure System with the Use of Landscape Functional Units (Method LaFU) and its Implementation in the Wrocław Functional Area(Poland)’, *Sustainability*, 11(2):394. Available at: <http://dx.doi.org/10.3390/su11020394> (accessed: 20.04.2024).
- Niedźwiecka-Filipiak, I. et al. (2022), ‘Potential Elements of Green Infrastructure (PeGI) Inside the Core of the Village (CoV): A Case Study of Wrocław Functional Area (WFA) in Poland’, *Sustainability*, 14(3), 1611. Available at: <https://doi.org/10.3390/su14031611> (accessed: 20.04.2024).
- Nita, J. (2015), ‘Znaczenie wyznaczników i wyróżników w badaniach krajobrazu’, *Prace Komisji Krajobrazu Kulturowego*, 30, pp. 59–70.
- Ozimek, A. (2019), ‘Dominanta krajobrazowa — próba parametryzacji pojęcia’, *Przeźren, Urbanistyka, Architektura*, 1, pp. 209–237.
- Poniedziałek, J. (2022), ‘Regionalizm jako zjawisko wielowymiarowe — geneza, rozwój, odmiany’ [in:] Lizewska, I. (2007), *Tradycyjne budownictwo wiejskie na Warmii i Mazurach*, Olsztyn: Stowarzyszenie WK „Borussia”, pp. 14–57.
- Przyłęcki, M. (2006), ‘Dominanty w krajobrazie’, *Architektura Krajobrazu*, 1–2, pp. 4–9.
- Raszeja, E. (2013), *Ochrona krajobrazu w procesie przekształceń obszarów wiejskich*, Poznań: Wydawnictwo Uniwersytetu Przyrodniczego we Wrocławiu.
- Raszeja, E. et al. (2022), *Ochrona i kształtowanie krajobrazu kulturowego w zintegrowanym planowaniu rozwoju*, Poznań: Bogucki Wydawnictwo Naukowe.
- Rozporządzenie Rady Ministrów z dnia 11 stycznia 2019 r. w sprawie sporządzania audytów krajobrazowych (Dz.U. 2019 poz. 394).
- Rozporządzenie Rady Ministrów z dnia 19 października 2022 r. zmieniające rozporządzenie w sprawie sporządzania audytów krajobrazowych (Dz.U. 2022 poz. 2308).
- Sieć najciekawszych wsi, <http://siecnajciekawszychwsi.pl/7/storna-glowna.html> (accessed: 20.04.2024).
- Sieć Najpiękniejszych Wsi. Opracowanie eksperckie projektu — możliwości utworzenia sieci* (2012), Wilczyński, R. (ed.), Opole: typescript.
- Solon, J. et al. (2015), ‘Identyfikacja i ocena krajobrazowa Polski — etapy i metody postępowania w toku audytu krajobrazowego w województwach’, *Problemy Ekologii Krajobrazu*, XL, pp. 55–76.
- Suchodolski, J. (1996), *Regionalizm w kształtowaniu formy architektury współczesnej na obszarze Sudetów*, Wrocław: Oficyna Wydawnicza Politechniki Wrocławskiej.
- Szewczyk, J. (2008), ‘Przemiany krajobrazu na Białostocczyźnie’, *Prace Komisji Krajobrazu Kulturowego*, 10, pp. 256–266.
- Thorbeck, D. (2012), *Rural Design a New Design Discipline*, London, New York: Routledge.
- Thorbeck, D. (2017), *Architecture and Agriculture, a Rural Design Guide*, London, New York: Routledge.
- Torreggiani, D. et al. (2014), ‘TRuLAN: A high-resolution method for multi-time analysis of traditional rural landscapes and its application in Emilia-Romagna’, *Landscape and Urban Planning*, 124, pp. 93–03.
- „Ustawa krajobrazowa” — Ustawa z dnia 24 kwietnia 2015 r. o zmianie niektórych ustaw w związku ze wzmocnieniem

narzędzi ochrony krajobrazu (Dz.U. 2015 poz. 774, z późn. zmianami).

Wieś na Ziemiach Zachodnich i Północnych po 1945 r. Ciągłość czy zmiana? (2020), Kluba, J. et al. (red.), Wrocław: Ośrodek „Pamięć i Przyszłość”.

Wilczyński, R., Niedźwiecka-Filipiak, I. (2013), ‘The Network of the most interesting villages as a chance to preserving the cultural heritage’ / ‘Sieć najciekawszych wsi szansą na zachowanie dziedzictwa kulturowego wsi i ich rozwój’ [in:] Niedźwiecka-Filipiak, I., Kuriata, Z. (eds.), *Contemporary rural landscape — opportunities and hazards /*

Współczesny krajobraz wsi — szanse i zagrożenia, Wrocław: Urząd Marszałkowski Województwa Dolnośląskiego, pp. 40–56.

Wilczyński, R. (2023), ‘25 lat odnowy wsi w Polsce — koniec misji czy zaczyn odnowy wsi 2.0?’, *Wieś i Rolnictwo*, 3(200), pp. 35–71. Available at: <https://doi.org/10.53098/wir032023/01> (accessed: 20.04.2024).

Witkiewicz, A. (2021), *Wpływ przesiedleń Łemków na krajobraz i architekturę wsi na przykładzie wybranych obszarów Dolnego Śląska i Podkarpacia*, Wrocław: typescript of doctoral thesis UPWr.