

**MARIUSZ KISTOWSKI
WOJCIECH STASZEK
MICHAŁ WITKIEWICZ**

Uniwersytet Gdański

UWARUNKOWANIA I MOŻLIWOŚCI POWSTANIA ELBLĄSKO-ŻUŁAWSKIEGO KLASTRA TURYSTYCZNEGO

Abstract: The Preconditions and Opportunities for Creation of Elbląg-Żuławy Touristic Cluster. In last quarter century State Forest Holding tried to implement social and environmental functions of forest management with considerations of tourist activities. Since 1991 the promotional forest complexes were established, as the areas of sustainable and multifunctional forest management, where the society should be close to nature by touristic and leisure activities. The 25 promotional forest complexes were established and the youngest is Elbląg-Żuławy complex convergent with area of Elbląg Forest District. In 2015 the strategy of tourist and leisure development in this complex was prepared as Elbląg Forest District own-initiative. This paper presents partly results of this project considering the environmental, cultural and landscape preconditions of tourist development, existed tourist spatial development and institutional base for tourist cluster development. The study area include parts of Pomorskie and Warmińsko-Mazurskie Voivodeships in northern part of Poland with considerable landscape differentiation. It's reflects in variety of tourist attraction values and concentration of tourist spatial development and movement. The general feature of study area is seaside location in the vicinity of Gulf of Gdańsk and Vistula Lagoon. The Vistula sandbar is the most attractive for tourism, with wide, sandy beaches. The Elbląg Upland has distinct character, although also attractive for tourism with deciduous forests, deep gullies and narrow beaches on the Vistula Lagoon shores. The Vistula Delta Alluvial Plain (Żuławy Wiślane) has lower natural values but highest cultural and landscape. The Elbląg City (122 thousand dwellers) occupies the center of the study area and the most attractive historical centers – Malbork and Frombork – are on its margin. The tourist attractiveness of Vistula sandbar and Elbląg Upland area similar, but the tourist development and movement concentrate on the sandbar, between Mikoszewo on the west and Krynica Morska on the east of Gulf of Gdańsk seashore. Irregular dispersion of tourist spatial development and movement effect in excessive pressure on natural environment. As the result, the deglomeration of tourist movement is necessary. The organization of tourist cluster is recommended for harmonization of different directions of area tourist development. Currently,

the several dozen institutions are active on the field of tourism and their activities are not well co-ordinated. Local tourism organization is the best legal form of cluster for all study area. It seems that Elbląg Forest District is the best administrative entity for co-ordination of its activity. In addition, the following bodies should participate in the cluster: districts' and communes' self-governments, landscape parks, scientific and educational institutions, other local tourism organizations, non-governmental organizations and local entrepreneurs. The cluster activity should encompass: maintenance and development of tourist infrastructure, development and commercialization of tourist advertisement, image building and advertising, regional brand management, the quality of tourist products controlling, activities co-ordination and long-term strategy implementation.

Keywords: Elbląg–Żuławy Promotional Forest Complex, tourist cluster, touristic attractiveness.

Wstęp

Aktywność w zakresie planowania, promowania oraz rozwoju turystyki i rekreacji podejmuje wiele instytucji, których podstawowy profil działalności obejmuje inne kierunki. Jedną z nich są Lasy Państwowe, które od wielu lat, a szczególnie w trakcie ostatnich dwóch dekad, ze względu na przyjęcie wielofunkcyjnego i zrównoważonego modelu gospodarki leśnej, traktują działania w zakresie rozwoju turystyki i rekreacji w lasach i ich otoczeniu jako jeden ze swoich priorytetów. W *Strategii Państwowego Gospodarstwa Leśnego Lasy Państwowe na lata 2014–2030* [Zarządzenie ... 2013] wskazano m.in., że Lasy Państwowe zbudowały i utrzymują infrastrukturę edukacyjno-turystyczną składającą się z licznych ośrodków edukacji leśnej, ścieżek dydaktycznych, parkingów leśnych, a racjonalizacja ich dalszego rozwoju i kosztów utrzymania powinna polegać na:

- analizowaniu ruchu turystycznego w lesie i rozwijaniu obiektów infrastruktury w miejscach faktycznego korzystania z lasu przez społeczeństwo,
- analizowaniu potrzeb, określaniu celów i zadań wypełnianych przez obiekty infrastruktury oraz projektowaniu rozwiązań i budowaniu obiektów infrastruktury o funkcjach i jakości odpowiadających oczekiwaniom społecznym.

W świetle tej strategii Lasy Państwowe uznają Leśne Kompleksy Promocyjne (LKP) za obszary szczególnie predysponowane do wypoczynku i turystyki, uprawiania sportu oraz kontaktu społeczeństwa z naturą, w związku z czym zamierzają promować ich wykorzystanie w tych kierunkach, jak również rozwijać LKP w ramach swoich projektów strategicznych. Celem leśnych kompleksów promocyjnych, tworzonych od 25 lat, jest prowadzenie zrównoważonej gospodarki leśnej, z jednoczesnym wielofunkcyjnym użytkowaniem lasów połączone z promowaniem lasów w społeczeństwie. Obecnie utworzono 25 LKP.

Jedną z najbardziej aktywnych w zakresie promowania i rozwoju turystyki jednostką Lasów Państwowych jest Nadleśnictwo Elbląg, tożsame swoim zasięgiem

z najmłodszym w kraju Leśnym Kompleksem Promocyjnym Lasy Elbląsko-Żuławskie, utworzonym w 2011 r. W jego obrębie w 2014 r. rozpoczęło opracowanie *Koncepcji rozwoju turystyki i rekreacji w LKP Lasy Elbląsko-Żuławskie*, ukończonej w grudniu 2015 r. Przygotowanie koncepcji obejmowało trzy etapy, na które składały się: raport wstępny uwarunkowań i stanu rozwoju turystyki, pełna diagnoza tych aspektów oraz strategia operacyjna, obejmująca koncepcję zagospodarowania turystyczno-rekreacyjnego, model zarządzania rozwojem turystyki i program działań w tym zakresie. Głównym, wyłonionym w przetargu koordynatorem prac było Biuro Urządzania Lasu i Geodezji Leśnej w Gdyni, a autorzy prezentowanego opracowania należeli do kluczowych ich wykonawców. M. Kistowski przygotował specyfikację istotnych warunków zamówienia w zakresie opisu jego przedmiotu oraz weryfikował merytorycznie prace ze strony nadleśnictwa, a W. Staszek i M. Witkiewicz prowadzili analizy i oceny dotyczące atrakcyjności i zagospodarowania turystycznego oraz uczestniczyli w formułowaniu modelu i koncepcji rozwoju turystyki.

Prezentowane opracowanie przedstawia wybrane rezultaty badań uzyskane w trakcie realizacji tego projektu. Obejmuje w szczególności problematykę uwarunkowań wpływających na możliwości powstania w obrębie Nadleśnictwa Elbląg klastra turystycznego, uwzględniając walory turystyczne (przyrodnicze, kulturowe i krajobrazowe), zagospodarowanie turystyczne i rekreacyjne oraz bazę instytucjonalną do kreowania klastra, a także wstępne założenia dotyczące organizacji i funkcjonowania klastra turystycznego. Uzyskane rezultaty wskazują, że Nadleśnictwo Elbląg może stać się kluczowym podmiotem kreowania przyszłego elbląsko-żuławskiego klastra turystycznego. Specyfika obszaru badań związana jest zarówno z jego nadmorskim położeniem, jak i wybitnym zróżnicowaniem krajobrazu i użytkowania terenu, stanowiącego mozaikę obszarów leśnych, rolniczych, osadniczych oraz rozległych akwenów, takich jak Zalew Wiślany i jezioro Druzno. Istotne uwarunkowanie stanowi również jego położenie w dwóch województwach: pomorskim i warmińsko-mazurskim, w obrębie 23 gmin, w tym 6 miejskich. Najludniejszą jest Elbląg, byłe miasto wojewódzkie, liczące w końcu 2014 r. 122,4 tys. mieszkańców. Obszar wchodzi w skład trzech mezoregionów fizycznogeograficznych: Mierzei Wiślanej, Żuław Wiślanych i Wysoczyzny Elbląskiej [Kondracki 2002]. To duże urozmaicenie środowiska wpływa na silne zróżnicowanie przestrzenne walorów, zagospodarowania i ruchu turystycznego.

1. Metody badań

Wśród uwarunkowań rozwoju potencjalnego klastra turystycznego na obszarze opracowania uwzględniono:

- atrakcyjność turystyczno-rekreacyjną,
- stan zagospodarowania turystycznego,
- strukturę instytucjonalną i aspekty organizacyjne.

Podstawę analiz uwarunkowań rozwoju klastra turystycznego stanowiły dane zgromadzone w wyniku inwentaryzacji walorów turystycznych i obiektów zagospodarowania turystycznego oraz podmiotów zaangażowanych w działalność turystyczną, przeprowadzonej metodami kwerendy kameralnej i bezpośredniej inwentaryzacji terenowej. Lista instytucji została przygotowana głównie na podstawie analizy zawartości stron internetowych.

W trakcie analizy uwarunkowań przyrodniczych wykorzystano numeryczne dane przestrzenne: cyfrowy model terenu, ortofotomapy, dane dotyczące użytkowania terenu (Corine Land Cover) oraz mapy topograficzne i turystyczne obszaru opracowania. Zgromadzone dane poddane zostały analizie z wykorzystaniem oprogramowania GIS (MapInfo Professional 11.0, Vertical Mapper v. 3.7, QGis v. 2.8.0.).

Analiza i ocena uwarunkowań w zakresie atrakcyjności i zagospodarowania turystyczno-rekreacyjnego przeprowadzone zostały w odniesieniu do pól podstawowych, reprezentujących naturalne jednostki krajobrazowe. Podstawy merytoryczne ich wyróżniania przedstawiono w pracach Bartkowskiego [1977], Richlinga [1992], Richlinga i Solona [1996]. Na terenie opracowania wyróżniono łącznie 32 pola podstawowe (ryc. 1), których delimitacji dokonano na podstawie cech rzeźby i użytkowania terenu, a także warunków wodnych (istotnych zwłaszcza przy delimitacji jednostek na polderowym obszarze Żuław Wiślanych). Zastosowanie jednostek naturalnych, jako podstawowych pól oceny potencjału turystyczno-rekreacyjnego, jest powszechne w przypadku oceny komponentów środowiska przyrodniczego, jako czynników decydujących o zróżnicowaniu tego potencjału [Richling 1992; Chmielewski, Solon 1996; Bródka 2010]. Jednocześnie, w celu ujednoczenia pól odniesienia, zastosowano je również do oceny pozostałych walorów oraz elementów zagospodarowania turystycznego.

Atrakcyjność turystyczno-rekreacyjna wynika z oceny wartości walorów przyrodniczych i antropogenicznych służących regeneracji sił biopsychofizycznych ludzi. Walory turystyczno-rekreacyjne oceniono w odniesieniu do trzech podstawowych ich grup:

- przyrodniczych,
- kulturowych,
- krajobrazowych.

Spośród walorów środowiska przyrodniczego decydujących o atrakcyjności danego obszaru dla turystyki, za najistotniejsze uznaje się [Nowacka 1984; Sołowiej 1992]:

- zróżnicowanie rzeźby terenu,
- występowanie roślinności, szczególnie obszarów leśnych,
- obecność zbiorników wodnych oraz większych rzek i cieków, przydatnych do różnych form rekreacji.

Z punktu widzenia atrakcyjności środowiska na potrzeby rekreacji należy rozpatrzeć również drugą grupę czynników – uzupełniających, decydujących o indy-

widualnej specyfice terenu, jego wyrazistości i wyrażających się przede wszystkim w wartości przyrodniczej danego obszaru. W opracowaniu do tej grupy zaliczono występowanie:

- form ochrony przyrody,
- atrakcyjnych obiektów przyrodniczych o charakterze powierzchniowym i punktowym (wydmy, wąwozy, akweny, cieki, wzniesienia, źródłiska, głązy), w tym geostanowisk¹.

Powyższe czynniki podstawowe i uzupełniające poddano ocenie metodą bonitacji punktowej (tab. 1) w celu uzyskania kompleksowej oceny dla poszczególnych pól podstawowych. Bonitacja obiektów punktowych (głązy, źródłiska, wzniesienia) uwzględnia indywidualną ocenę jego walorów (w skali 0–3), wynikającą z weryfikacji terenowej obiektu, odpowiadającą atrakcyjności obiektu i możliwości jego wykorzystania turystycznego.

Z punktu widzenia praktyki planowania rozwoju turystyki, największy wpływ na ocenę atrakcyjności turystyczno-rekreacyjnej ma pierwsza grupa walorów podstawowych (tab. 1). Grupa walorów uzupełniających ma charakter ważny, jakkolwiek drugorzędny i odnosi się w dużej mierze do obecności specyficznych, indywidualnych form i obiektów przyrodniczych, stanowiących o unikatowości środowiska danej jednostki przestrzennej.

W ocenie walorów środowiska kulturowego posłużono się bazą danych obiektów kulturowych, będącą wynikiem kameralnej kwerendy danych oraz terenowej weryfikacji obiektów, podczas której określano ich atrakcyjność przypisując odpowiednią wartość metodą bonitacji punktowej (w skali 0–3). Ocena punktowa tych elementów została określona na podstawie następujących kryteriów:

- statusu konserwatorskiego (objęcie wojewódzkim lub gminnym rejestrem zabytków);
- stanu zachowania i reprezentatywności obiektu;
- dostępności (możliwość udostępnienia dla zwiedzających – położenia względem dróg).

Obiektom objętym wojewódzkim rejestrem zabytków przy dobrym lub średnim stanie zachowania przypisywano maksymalną ocenę (3 pkt), natomiast obiektom uwzględnionym w rejestrze gminnym – w zależności od stanu zachowania, reprezentatywności i dostępności - oceny odpowiednio niższe (2 lub 1 pkt). Wyróżniające się obiekty nieobjęte ochroną konserwatorską, w przypadku pozytywnego wyniku weryfikacji terenowej ich stanu zachowania i reprezentatywności, otrzymywały oceny w przedziale 1-2 pkt. Elementy kulturowe zdewastowane i trudnodostępne uzyskały najniższą ocenę (0). Przyjęta skala waloryzacji, jakkolwiek subiektywna, oddaje aktualny stan obiektów kulturowych terenu badań, przekładający się na ich postrzeganie przez turystów, a tym samym na atrakcyjność.

¹ *Geostanowiska* – na podstawie Centralnego Rejestru Geostanowisk Polski, opracowanego przez PIG – PIB.

Tabela 1

 Kryteria oceny poszczególnych elementów przyrodniczych
 z punktu widzenia atrakcyjności turystycznej

Główne kryteria oceny	Szczegółowe kryteria oceny		Punktacja
I. Walory podstawowe			
Rzeźba terenu	Równina aluwialna		4
	Obszary wydmore		10
	Wysoczyzna morenowa	Rzeźba erozyjna, krawędzi wysoczyzn	20
		Wierzchowiny i podnóża wysoczyzn	10
Użytkowanie i pokrycie terenu	Udział obszarów leśnych	Lasy 0-5%	2
		Lasy 6-20%	4
		Lasy 21-40%	10
		Lasy 41-61%	16
		Lasy >61%	20
	Zatoka Gdańska		20
	Duże akweny wodne (Zalew Wiślany, jezioro Druzno)		10
	Wisła		10
	Gęstość pozostałych cieków naturalnych I i II rzędu	< 10 km/100 km ²	2
		10 -25 km/100 km ²	4
25 – 50 km/100 km ²		6	
> 50 km/100 km ²		8	
II. Walory uzupełniające			
Formy ochrony przyrody	Rezerwat przyrody	liczba/pole podstawowe	10
	Obszar Natura 2000	liczba/pole podstawowe	8
	Park krajobrazowy	Liczba/pole podstawowe	5
	Obszary chronionego krajobrazu	liczba/pole podstawowe	3
	Pomnik przyrody	liczba/pole podstawowe	1
	Użytek ekologiczny	liczba/pole podstawowe	1
	Planowany rezerwat przyrody	liczba/pole podstawowe	3
Inne obiekty przyrodnicze	Powierzchniowe (udział % powierzchni)	0%	0
		1-5%	5
		6-10%	8
		>10%	10
	Geostanowisko	liczba/pole podstawowe	3
	Inne obiekty punktowe	Brak walorów	0
		Walor niski	1
		Walor przeciętny	2
		Walor wysoki	3

Źródło: Opracowanie własne.

Oceny walorów środowiska kulturowego w polach podstawowych dokonano w wyniku zsumowania iloczynów liczby obiektów i przypisanych im wartości ocen

bonitacyjnych, odnoszących się do ich atrakcyjności. Ostateczną wartość punktową walorów środowiska kulturowego (W_{sk}) dla poszczególnych pól określono według wzoru:

$$W_{sk} = Nk_I + 2Nk_{II} + 3Nk_{III}, \text{ gdzie:}$$

Nk_I – liczba obiektów o niskich walorach (ocena 1),

Nk_{II} – liczba obiektów o przeciętnych walorach (ocena 2),

Nk_{III} – liczba obiektów o wysokich walorach (ocena 3).

Za podstawę oceny walorów krajobrazowych przyjęto dwa główne kryteria, decydujące o wizualnym zróżnicowaniu krajobrazu [Śleszyński 1999; Kistowski *et al.* 2006]:

- ukształtowanie terenu (typ rzeźby),
- typy pokrycia terenu (użytkowania, w tym obecność wód powierzchniowych), określone na podstawie danych Corine Land Cover (CLC).

Każdemu z wyróżnionych typów użytkowania gruntu przypisano odpowiednią wartość bonitacji punktowej (tab. 2).

Tabela 2

Kryteria oceny walorów krajobrazowych dla turystyki i rekreacji

Lp.	Kryteria oceny walorów krajobrazowych		Punkty
Typy rzeźby terenu			
1.		równina aluwialna	1
2.		obszary wydmowe	3
3.		rzeźba erozyjna, krawędzi wysoczyzn	5
4.		wierzchowiny i podnóża wysoczyzn	3
Typy pokrycia (użytkowania) terenu			
	Kod CLC	Użytkowanie	
1.	112	zabudowa miejska luźna	1
2.	121	tereny przemysłowe lub handlowe	0
3.	124	lotniska	0
4.	133	tereny budowlane	0
5.	141	tereny zieleni	3
6.	142	tereny sportowe i wypoczynkowe	2
7.	211	grunty orne nienawadniane	1
8.	222	sady i plantacje	2
9.	231	łąki i pastwiska	4
10.	242	złożone systemy upraw i działek	2
11.	243	tereny rolnicze z udziałem roślinności naturalnej	3
12.	31	las ogółem (liściaste, iglaste, mieszane)	5
13.	324	lasy i roślinność krzewista w stanie zmian	4
14.	331	plaże, wydmy, piaski	4
15.	411	bagna śródlądowe	3
16.	511	cieki	4
17.	512	zbiorniki wodne	5
18.	521	laguny przybrzeżne	5
19.	523	morze	5

Źródło: Opracowanie własne.

Za miarodajny dla oceny zróżnicowania użytkowania terenu uznano syntetyczny wskaźnik zróżnicowania krajobrazu (SW_{pk}), wynikający z sumy iloczynów długości granic poszczególnych typów pokrycia terenu i wartości punktowych oceny ich atrakcyjności (tab. 2), odniesionej do powierzchni poszczególnych pól podstawowych, określony według wzoru:

$$SW_{pk} = \frac{\sum_{i=1}^n L_{ij} \cdot W_{ij}}{A}, \text{ gdzie}$$

SW_{pk} – syntetyczny wskaźnik wartości krajobrazowej pokrycia terenu,
 L_{ij} – długość granicy i-tego typu użytkowania w polu podstawowym (j),
 W_{ij} – wartość oceny (bonitacji punktowej) i-tego typu użytkowania w polu podstawowym (j),
 A – powierzchnia pola podstawowego (km²).

Łączną ocenę walorów krajobrazowych uzyskano przez standaryzację wartości uzyskanych ocen dla obu zastosowanych kryteriów – rzeźby i pokrycia terenu, do wartości z przedziału <0-10>, a następnie ich zsumowanie dla każdego pola podstawowego oceny. W ten sposób w końcowej ocenie walorów krajobrazu uwzględniono oba czynniki jako równoważne.

Końcowym efektem waloryzacji było uzyskanie syntetycznej oceny atrakcyjności turystyczno–rekreacyjnej obszaru opracowania, uwzględniającej przeprowadzone wcześniej trzy oceny cząstkowe. W celu uzyskania porównywalności poszczególnych ocen cząstkowych przeprowadzono ich standaryzację, sprowadzając oceny do wartości z przedziału <0, 10>. Ostateczna syntetyczna ocena walorów atrakcyjności turystyczno–rekreacyjnej (AT_s) została obliczona jako średnia ważona standaryzowanych ocen walorów: przyrodniczych (osobno dla I i II grupy), kulturowych i krajobrazowych. W trakcie oceny syntetycznej dla uzupełniających walorów przyrodniczych przyjęto wagę 0,25, unikając w ten sposób zbyt istotnego wpływu indywidualnych obiektów przyrodniczych na ocenę końcową. Ocenę syntetyczną obliczono według formuły:

$$AT_s = \frac{WpI + 0,25 \cdot WpII + Wk + Wkr}{3,25}, \text{ gdzie}$$

AT_s – syntetyczna ocena atrakcyjności turystyczno-rekreacyjnej,
 WpI – wartość standaryzowana oceny atrakcyjności podstawowych walorów przyrodniczych,
 $WpII$ – wartość standaryzowana oceny atrakcyjności uzupełniających walorów przyrodniczych,
 Wk – wartość standaryzowana oceny atrakcyjności walorów kulturowych,
 Wkr – wartość standaryzowana oceny atrakcyjności walorów krajobrazowych.

Wielkość ruchu turystycznego jest silnie skorelowana z obecnością elementów bazy materialnej turystyki, do której zalicza się: bazę noclegową, bazę żywieniową, bazę towarzyszącą i infrastrukturę komunikacyjną [Mazurkiewicz 2002; Płocka 2002]. W związku z tym – w sytuacji braku możliwości wiarygodnego określenia natężenia ruchu turystycznego – skoncentrowano się na ocenie stanu zagospodarowania turystycznego obszaru LKP. Zinventaryzowano i oceniono następujące elementy zagospodarowania turystycznego:

- baza noclegowa,
- baza gastronomiczna,
- liniowa infrastruktura turystyczno–rekreacyjna,
- infrastruktura wspomagająca realizację turystyki i wypoczynku.

W trakcie oceny stanu bazy noclegowej przyjęto typologię obiektów stosowaną przez GUS, zmodyfikowaną w celu ujednoczenia i uproszczenia danych, dzieląc je na następujące kategorie:

- obiekty całoroczne (hotele, ośrodki wczasowe, pensjonaty, szkolne schroniska młodzieżowe, gospodarstwa agroturystyczne, kwatery prywatne (obiekt stały),
- obiekty sezonowe (kempingi, pola namiotowe, pozostałe obiekty nieklasyfikowane).

W strukturze bazy gastronomicznej uwzględniono następujące kategorie:

- restauracje,
- łącznie bary, puby, kawiarnie,
- obiekty małej gastronomii.

Podstawowymi elementami liniowej infrastruktury rekreacyjno–turystycznej są szlaki turystyczne, oznakowane w terenie tablicami lub znakami informacyjnymi, łączące atrakcyjne miejsca i obiekty pod względem widokowym, przyrodniczym, kulturowym [Kurek 2007]. Poza tym, że umożliwiają turystom poruszanie się po odwiedzanym przez niego obszarze, dają także możliwość właściwej z punktu widzenia obszaru recepcji organizacji ruchu turystycznego, np. odciążania miejsc nadmiernie narażonych na dewastację. Na potrzeby badań szlaki podzielono – stosując kryterium sposobu przemieszczania się przez turystów – na następujące kategorie:

- piesze,
- *nordic walking*,
- rowerowe,
- konne,
- kajakowe,
- żeglugowe.

Istotne dla obsługi ruchu turystycznego są urządzenia bazy towarzyszącej, stanowiące uzupełnienie pozostałych elementów zagospodarowania [Płocka 2002]. Do infrastruktury wspomagającej realizację turystyki i wypoczynku zaliczono: wypożyczalnie sprzętu turystycznego, stadniny, baseny, kąpieliska, przystanie żeglugi przybrzeżnej, przystanie jachtowe, pomosty, pola biwakowe, obiekty edukacyjne, miejsca na ognisko, parkingi oraz urządzenia sanitarne.

Na potrzeby określenia potencjału do utworzenia na obszarze analiz klastra turystycznego, przeprowadzono badania jakościowe w postaci wywiadów swobodnych (niestrukturyzowanych) z wybranymi przedsiębiorcami prowadzącymi działalność gospodarczą (głównie właścicielami obiektów noclegowych i gastronomicznych) oraz przedstawicielami organizacji pozarządowych (stowarzyszeń, których jednym z celów statutowych jest rozwój turystyki, rekreacji lub sportu). Wybór tej metody podyktowany był możliwością bardziej dogłębnego poznania i zrozumienia problemów społecznych i instytucjonalnych analizowanego obszaru. Łącznie przeprowadzono 30 wywiadów, z czego 25 wśród przedsiębiorców.

2. Atrakcyjność turystyczno-rekreacyjna

W rozdziale przedstawiono ocenę wartości trzech uwzględnionych grup walorów turystycznych: przyrodniczych, kulturowych i krajobrazowych. W grupie atrakcji przyrodniczych najwyższą ocenę walorów podstawowych uzyskały jednostki położone na Mierzei Wiślanej (A1 – A3), a nieco niższe oceny uzyskały jednostki położone na Wysoczyźnie Elbląskiej. Najniższe oceny uzyskały pola zlokalizowane na terenie Żuław Wiślanych, zwłaszcza w środkowej części analizowanego obszaru (C7 – C9 oraz C11 – C13) (ryc. 1). W zakresie walorów uzupełniających (drugorzędnych), obejmujących łącznie ponad 170 interesujących obiektów przyrodniczych, to właśnie Wysoczyzna Elbląska wyróżnia się największymi walorami. Wynika to z większego zróżnicowania i liczby indywidualnych obiektów przyrodniczych występujących na tym terenie, co jednak nie przekłada się na masowy ruch turystyczny na tym obszarze.

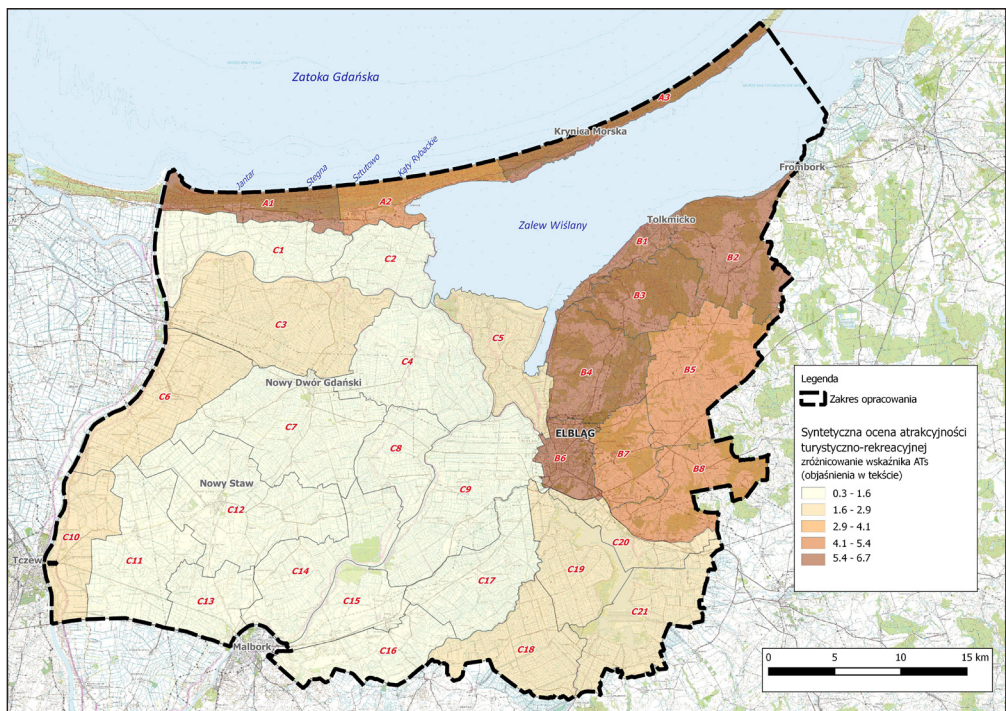
Najwyższe walory środowiska kulturowego na potrzeby turystyki i rekreacji występują w rejonie Elbląga (B6) – 264 pkt, gdzie znajduje się także najwyższe zagęszczenie obiektów kulturowych, przypadających na 100 km² powierzchni. Do wyróżniających się obszarów należy także fragment Wysoczyzny Elbląskiej w rejonie Kadyn, obejmujący dwa pola podstawowe oceny (B1 i B2), a także położony na Żuławach rejon Nowego Dworu Gdańskiego (C7). Ponadto większe zagęszczenie obiektów kulturowych występuje na obszarach położonych na Mierzei Wiślanej, zwłaszcza w rejonie Krynicy Morskiej (jednostka A3). Najniższe oceny łączne uzyskały jednostki na północ od jez. Druzno oraz położone na południowy-zachód od Zalewu Wiślanego (C4, C5, C8, C9).

Najwyższą łączną oceną atrakcyjności krajobrazu cechują się jednostki położone na Wysoczyźnie Elbląskiej, zwłaszcza o żywej, erozyjnej rzeźbie terenu, położone w otoczeniu Elbląga (pola B4, B7 i B8), gdzie suma punktacji przekracza 15 pkt. Wysokimi walorami krajobrazu cechują się także pozostałe jednostki położone na wysoczyźnie, a także w całym pasie Mierzei Wiślanej (A1, A2, A3). Umiarkowane wartości odnotowano w rejonie jeziora Druzno i w otoczeniu Zalewu Wiślanego, natomiast najniższe na Żuławach Wielkich (Malborskich) na zachód od Nowego

Dworu Gdańskiego (C3, C7 i C11 – 13), poza obszarami sąsiadującymi z korytem Wisły.

Syntetyczna ocena atrakcyjności turystyczno-rekreacyjnej, przedstawiona na ryc. 1 wykazała, że najwyższą atrakcyjnością cechują się obszary Mierzei Wiślanej (głównie jednostki A1 i A3 - rejon Stegny i Krynicy Morskiej) oraz Wysoczyzny Elbląskiej, na terenie której wyróżniają się jednostki położone w obrębie strefy krańdziejowej w północnej i północno-zachodniej jej części, w strefie kontaktu z Zalewem Wiślanym (jednostki B1 – B4). Wysoką atrakcyjnością wyróżnia się także Elbląg (B6), w dużej mierze ze względu na walory kulturowe (najwyższa ocena w tej kategorii). Nieco niższymi wartościami syntetycznego wskaźnika atrakcyjności turystyczno-rekreacyjnej cechują się jednostki położone w centralnej części Wysoczyzny Elbląskiej (B5, B7, B8). Za umiarkowanie atrakcyjne należy ocenić tereny w rejonie jeziora Druzno (C18 – C21) oraz wzdłuż koryta Wisły (C3, C6, C10). Najniższą atrakcyjnością cechują się jednostki położone na Żuławach Wiślanych, w środkowej części obszaru opracowania.

Pełne punktowe wyniki oceny bonitacyjnej zostały przedstawione w tab. 3.



Ryc. 1. Syntetyczna ocena atrakcyjności turystyczno-rekreacyjnej w polach podstawowych Leśnego Kompleksu Promocyjnego Lasy Elbląsko-Żuławskie

Źródło: Opracowanie własne (ryc. 1-3).

Tabela 3

Ocena atrakcyjności walorów przyrodniczych, kulturowych i krajobrazowych oraz syntetyczna ocena atrakcyjności turystyczno-rekreacyjnej LKP Lasy Elbląsko-Żuławskie

Lp.	Kod	Walory przyrodnicze (I)		Walory przyrodnicze (II)		Walory kulturowe		Walory krajobrazowe		Ocena syntetyczna (AT _s)
		[pkt]	stand.	[pkt]	stand.	[pkt]	stand.	[pkt]	stand.	
1	A1	74	10	34	1,8	38	1,4	11	6,5	5,7
2	A2	69	9,2	31	1,7	25	0,9	10	5,9	5,0
3	A3	70	9,4	38	2	49	1,8	15	8,8	6,3
4	B1	37	4,4	104	5,6	124	4,7	14	8,2	5,8
5	B2	57	7,4	100	5,4	18	0,6	15	8,8	5,6
6	B3	58	7,6	186	10	75	2,8	15	8,8	6,7
7	B4	52	6,7	86	4,6	50	1,9	17	10	6,1
8	B5	37	4,4	27	1,5	26	1	14	8,2	4,3
9	B6	25	2,6	8	0,4	264	10	10	5,9	5,7
10	B7	42	5,2	31	1,7	31	1,1	15	8,8	4,8
11	B8	36	4,2	6	0,3	36	1,3	15	8,8	4,4
12	C1	25	2,6	17	0,9	23	0,8	2	1,2	1,5
13	C2	25	2,6	16	0,9	1	0	1	0,6	1,0
14	C3	27	2,9	13	0,7	60	2,2	1	0,6	1,8
15	C4	15	1,1	18	1	14	0,5	2	1,2	0,9
16	C5	31	3,5	36	1,9	12	0,4	4	2,4	2,1
17	C6	25	2,6	13	0,7	46	1,7	2	1,2	1,8
18	C7	10	0,3	11	0,6	102	3,8	0	0	1,3
19	C8	17	1,4	4	0,2	2	0	3	1,8	1,0
20	C9	15	1,1	0	0	28	1	2	1,2	1,0
21	C10	25	2,6	14	0,8	26	1	3	1,8	1,7
22	C11	8	0	2	0,1	23	0,8	0	0	0,2
23	C12	10	0,3	12	0,6	44	1,6	0	0	0,6
24	C13	15	1,1	4	0,2	18	0,6	1	0,6	0,7
25	C14	19	1,7	1	0,1	19	0,7	3	1,8	1,3
26	C15	19	1,7	7	0,4	21	0,8	2	1,2	1,2
27	C16	10	0,3	13	0,7	13	0,5	2	1,2	0,7
28	C17	12	0,6	0	0	42	1,6	1	0,6	0,9
29	C18	14	0,9	8	0,4	51	1,9	4	2,4	1,6
30	C19	24	2,4	32	1,7	36	1,3	4	2,4	2,0
31	C20	24	2,4	26	1,4	1	0	4	2,4	1,6
32	C21	22	2,1	29	1,6	20	0,7	4	2,4	1,7

Źródło: Opracowanie własne.

3. Zagospodarowanie turystyczno-rekreacyjne

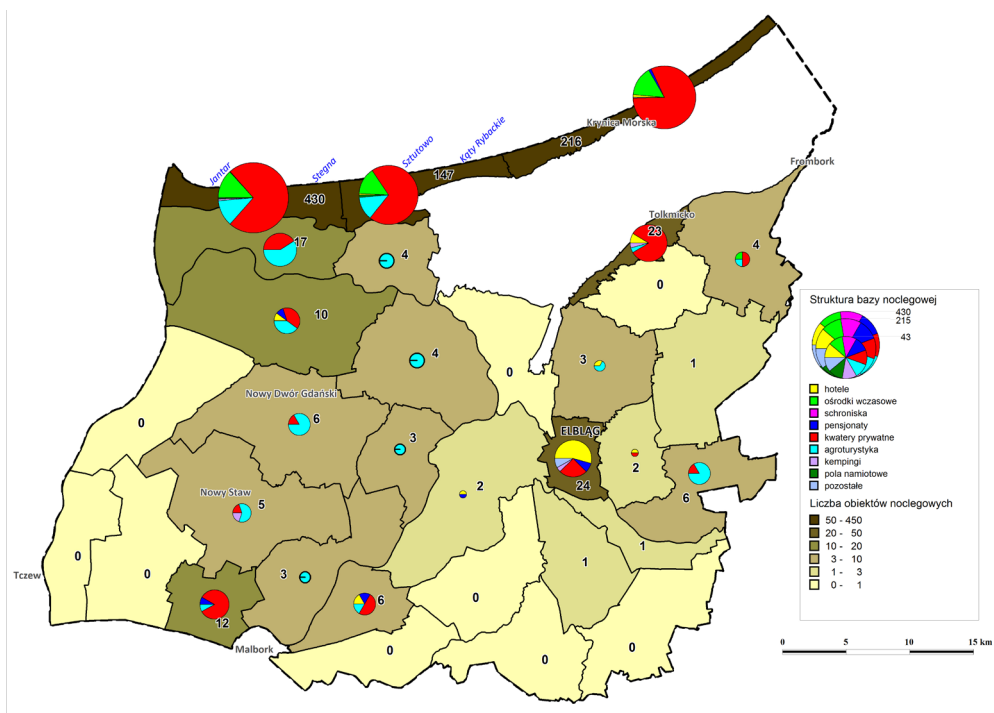
Pod względem liczby obiektów noclegowych, bardzo wyraźna jest dominacja głównych miejscowości Mierzei Wiślanej – Stegny, Jantara, Kątów Rybackich, Krynicy Morskiej i Sztutowa. Liczba obiektów waha się tu od 147 w strefie Sztutowo – Kąty Rybackie (jednostka A2) do 430 w strefie Stegna – Jantar – Mikoszewo (jednostka A1). Dzięki rozwojowi komunikacji samochodowej stopniowo wzrasta rola Tolkmicka i Kadyn (23 obiekty) nad Zalewem Wiślanym, wyrażona zwiększoną liczbą obiektów noclegowych (ryc. 2).

Cechą charakterystyczną bazy noclegowej obszaru jest jej wyraźna sezonowość. Większość obiektów, przede wszystkim prywatnych, jest dostępna jedynie w okresie letnim (od maja do września). Dominującym typem obiektów są kwatery prywatne, stanowiące 69% ogólnej liczby zinwentaryzowanych obiektów. Najmniej liczną grupę stanowią natomiast szkolne schroniska młodzieżowe (1 obiekt) i pozostałe obiekty nieklasyfikowane (3 placówki), do których zaliczono bursy szkolne i miejsca w domu studenckim.

Struktura rodzajowa obiektów wykazuje pewne zależności. W miejscowościach pasa nadmorskiego i nad Zalewem Wiślanym dominują kwatery prywatne, które stanowią od 59% w Sztutowie i Kątach Rybackich do 76% na terenie gminy Krynica Morska. W miejscowościach żuławskich dominują z kolei gospodarstwa agroturystyczne, co związane jest z rolniczym charakterem tego regionu. Również na terenie niektórych miejscowości Wysoczyzny Elbląskiej obserwuje się podobną strukturę. Na tym tle wyraźnie wyróżnia się miasto Elbląg, w którym ponad 55% obiektów stanowią hotele i pensjonaty, co jest związane z charakterem funkcjonalnym miasta, stanowiącego regionalne centrum przemysłu i biznesu. Znaczna większość obiektów, niezależnie od kategorii lub formy własności, spełnia podstawowe standardy oferty turystycznej (m.in. pokój z własnym, pełnym węzłem sanitarnym). Obiekty sezonowe, które podczas sezonu letniego wytwarzają całoroczny dochód, starają się przyciągnąć klientów na kolejny rok wysokim standardem wyposażenia.

Coraz większe znaczenie dla rozwoju funkcji turystycznych badanego regionu ma agroturystyczna baza noclegowa. Jej dynamiczny rozwój obserwuje się zwłaszcza na obszarze miejscowości położonych na Wysoczyźnie Elbląskiej oraz w strefie południowego wybrzeża Zalewu Wiślanego.

Wśród obiektów bazy gastronomicznej na analizowanym obszarze blisko 58% obiektów stanowią restauracje (97 placówek). Zaledwie 11 placówek to obiekty małej gastronomii, co może dziwić, zważywszy na dominację sezonowej turystyki wypoczynkowej na tym obszarze. Taka struktura obiektów gastronomicznych może być częściowo efektem zastosowanej metodyki inwentaryzacji w miejscowościach nadmorskich, w których pominięto część obiektów sezonowych, trudnych do zweryfikowania, o niepotwierdzonej ciągłości funkcjonowania z roku na rok.



Ryc. 2. Liczba i struktura obiektów bazy noclegowej w polach podstawowych Leśnego Kompleksu Promocyjnego Lasy Elbląsko-Zuławskie

Największą liczbą placówek gastronomicznych charakteryzuje się Elbląg – 82 placówki, co stanowi blisko połowę obiektów na całym obszarze. Zdecydowana większość z nich to restauracje, co jest typowe dla średnich i dużych miast. Pod względem liczby placówek gastronomicznych wyróżnia się także pas nadmorski, zwłaszcza na terenie takich miejscowości, jak Stegna i Krynica Morska. W obu wymienionych głównych miejscowościach nadmorskich zlokalizowane są także liczne kawiarnie, cukiernie i lodziarnie oraz puby. Tego typu obiekty istnieją również w pozostałych miejscowościach regionu (głównie gminnych). Relatywnie wysoką liczbą obiektów gastronomicznych cechuje się także rejon Nowego Dworu Gdańskiego, co wynika zapewne z jego tranzytowego położenia (droga krajowa S6 Warszawa – Gdańsk).

W Krynicy Morskiej, Kątach Rybackich, Sztutowie, Steganie i Jantarze duże znaczenie mają usługi świadczone przez restauratorów. Wśród dostępnych w tych miejscowościach restauracji największą liczbą miejsc konsumpcyjnych dysponują lokale znajdujące się w hotelach i ośrodkach wypoczynkowych.

W zakresie liniowej infrastruktury turystyczno-rekreacyjnej, podstawowy element stanowią szlaki turystyczne, których syntetyczne zestawienie ilościowe przedstawia tab. 4.

Tabela 4

Liczba i długość szlaków turystycznych w LKP Lasy Elbląsko-Żuławskie w 2015 r.

Lp.	Rodzaj szlaku turystycznego	Liczba	Długość (km)
1.	pieszy	11	415,0
2.	nordic walking	3	49,9
3.	edukacyjny	11	23,5
4.	rowerowy	brak danych	897,6
5.	konny	2	54,2
6.	kajakowy	9	204,3
7.	żeglugowy	brak danych	340,8

Źródło: Opracowanie własne na podstawie kwerendy rozproszonych danych i wizji terenowych, [Diagnoza ... 2015].

Na obszarze LKP Lasy Elbląsko-Żuławskie zauważalna jest duża koncentracja szlaków w rejonach: nadmorskim (zwłaszcza w okolicach miejscowości Sztutowo i Kąty Rybackie), nadzalewowym (głównie w okolicach Kadyn) oraz w zachodniej części Wysoczyzny Elbląskiej (ryc. 3). Przez analizowany obszar przebiega łącznie 11 pieszych szlaków turystycznych o całkowitej długości 415 km. Największe znaczenie w obsłudze ruchu turystycznego ma pięć szlaków o najdłuższych przebiegach:

- żółty szlak turystyczny tzw. Jantarowy (47,3 km) – wzdłuż Mierzei Wiślanej,
- czerwony „Szlak Kopernikowski” (111,3 km),
- niebiesko-żółty szlak „Pomorska Droga Świętego Jakuba” (104,9 km),
- niebieski „Szlak Nadwiślański” (41,2 km),
- niebieski „Szlak św. Wojciecha” (35,0 km).

Pod względem gęstości pieszych szlaków turystycznych wyróżnia się obszar północnej i wschodniej części Wysoczyzny Elbląskiej (jednostki B1 – B3 oraz B6 i B7) oraz obszar Mierzei Wiślanej. Najwyższa gęstość szlaków pieszych, dochodząca do 175 km/100 km² występuje w rejonie Tolkmicka i Kadyn (ryc. 3). Niskimi wskaźnikami gęstości szlaków pieszych cechują się: centralna część Wysoczyzny Elbląskiej oraz południowa część analizowanego obszaru, w obrębie Żuław Wiślanych.

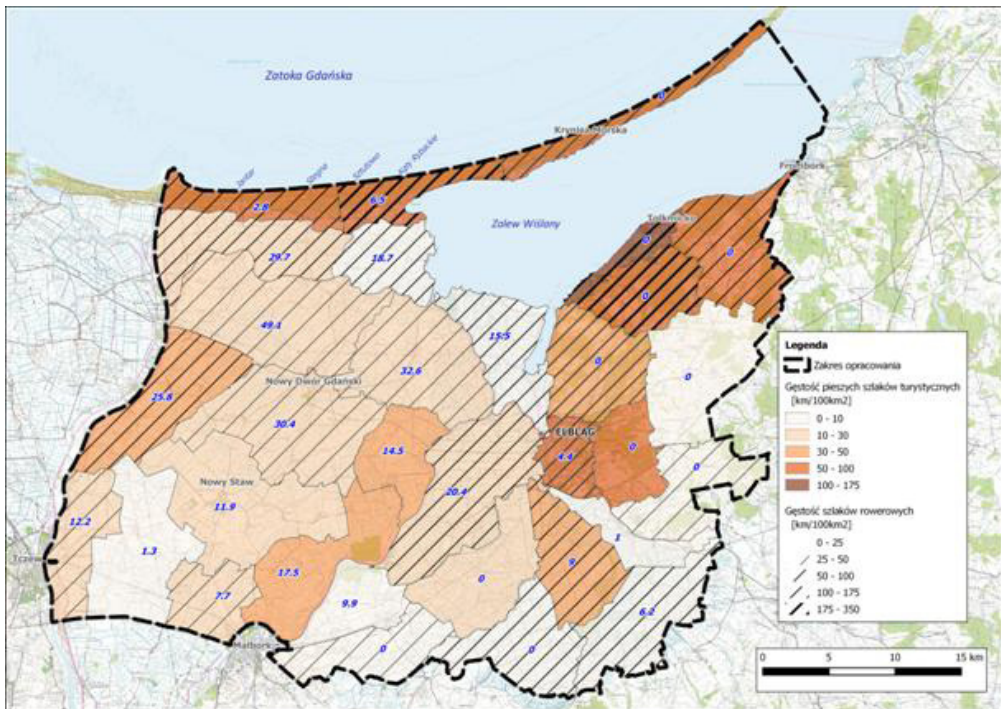
Na obszarze badań zinventaryzowano blisko 900 km szlaków rowerowych. Rzeczywista długość tych elementów liniowego zagospodarowania turystyczno-rekreacyjnego nie jest do końca pewna. Wiele odcinków szlaków rowerowych powiela się bowiem częściowo lub prawie w całości w różnych źródłach. Brak oznakowania niektórych szlaków w terenie nie pozwolił na jednoznaczną weryfikację ich liczby i realnej długości.

Większe znaczenie w obsłudze ruchu turystycznego mają dwa szlaki rowerowe:

- Międzynarodowy Szlak Rowerowy R1 - prowadzący od granicy z Niemcami w Kostrzynie do granicy z Obwodem Kaliningradzkim w Gronowie; w granicach opracowania prowadzący przez Żuławy Elbląskie i Wysoczyznę Elbląską.
- Transgraniczny Szlak Rowerowy R64 - poprowadzony wokół Zalewu Wiślanego;

jego początek znajduje się w Piaskach, zaś koniec - w Braniewie; w granicach opracowania prowadzi przez teren Mierzei Wiślanej, Żuław Wiślanych oraz Wysoczyzny Elbląskiej.

Obecnie ukończona została budowa nowej trasy rowerowej Green Velo - Wschodni Szlak Rowerowy, która przebiega przez analizowany obszar na trasie Elbląg – Kadyny –Tolkmicko –Braniewo, na odcinkach o łącznej długości blisko 50 km. Ze względu na wysoki standard zarówno wykonania szlaku, jak i towarzyszącej mu infrastruktury towarzyszącej (sieć MOR – miejsc obsługi rowerzystów), stanowić on będzie z pewnością jeden z najważniejszych szlaków koncentrujących ruch rowerowy. Gęstość szlaków rowerowych przedstawia ryc. 3. Najwyższy wskaźnik gęstości występuje w rejonie Kadyny – Tolkmicko na Wysoczyźnie Elbląskiej oraz w rejonie Sztutowo – Kąty Rybackie na Mierzei Wiślanej.



Ryc. 3. Gęstość pieszych, rowerowych i kajakowych szlaków turystycznych w polach podstawowych Leśnego Kompleksu Promocyjnego Lasy Elbląsko-Żuławskie
Liczby oznaczają długość szlaków kajakowych (km)

Spośród szlaków wodnych na analizowanym obszarze znajduje się 6 głównych, i 3 mniej istotne szlaki kajakowe o łącznej długości 204 km. Najważniejsze z nich to szlak kajakowy Nogatu, Szkarpawy, Wisły Królewieckiej i Wisły. Godny odnotowania jest przebieg większości z nich przez słabo zagospodarowany turystycznie obszar

Żuław Wiślanych (ryc. 3). Stwarza to szansę aktywizacji tych obszarów, na podstawie turystyki wodnej.

Lokalne szlaki żeglugi pasażerskiej obejmują akwen Zalewu Wiślanego, stanowiąc połączenia między miejscowościami (Tolkmicko – Krynica Morska, Frombork – Piaski, Frombork – Krynica Morska) lub realizując rejsy i wycieczki przybrzeżne. Do ważniejszych żeglownych śródlądowych dróg wodnych należą:

- Międzynarodowa Droga Wodna E70 – wiodąca Nogatem od Białej Góry, przez Zalew Wiślany do granicy państwa,
- rzeka Wisła.

Poza wymienionymi elementami liniowej infrastruktury turystyczno-rekreacyjnej na obszarze opracowania wyróżniono także trasy *nordic walking* (w Elblągu, Sztutowie i Kątach Rybackich) oraz dwa szlaki konne (szlak Pocztyliona i szlak konny Mierzei Wiślanej). Na analizowanym obszarze znajduje się także 11 ścieżek edukacyjnych o łącznej długości blisko 24 km, z czego większość (6) istnieje na terenach rezerwatów przyrody. Wśród nich największe znaczenie dla obsługi ruchu turystycznego mają: ścieżka przyrodnicza na Wielbłądzim Garbie (Mierzeja Wiślana) oraz ścieżka przyrodniczo-historyczna w Kadynach.

W przypadku infrastruktury wspomagającej realizację turystyki i wypoczynku, podobnie jak w przypadku bazy noclegowej i gastronomicznej, rozmieszczenie poszczególnych elementów jest bardzo nierównomierne w przestrzeni LKP. Ich koncentracja obejmuje tereny ocenione jako atrakcyjne turystycznie na Mierzei Wiślanej oraz lasy w sąsiedztwie Elbląga i miejscowości nadzalewowe (Kadyny, Tolkmicko i Suchacz). Łącznie na obszarze opracowania zewidencjonowano 555 tego typu obiektów (tab. 5).

W granicach opracowania znajdują się ważne elementy infrastruktury wspomagającej, umożliwiające realizację form turystyki kwalifikowanej. Są one istotne dla realizacji specyficznych regionalnie form wypoczynku, których dalsza stymulacja może stanowić istotny element polityki rozwoju turystyki i rekreacji. Wśród nich wymienić należy przede wszystkim: przystanie żeglarskie (m.in. w Krynicy Morskiej) oraz ośrodki jazdy konnej (m.in. w Kadynach, Sztutowie i Milejewie). Większość obiektów infrastruktury wspomagającej odzwierciedla sezonowy – letni charakter wykorzystania. Z obiektów ukierunkowanych na rekreację zimową należy wymienić ośrodek narciarski w Elblągu na Górze Chrobrego, z 400-metrową trasą zjazdową o różnicy poziomów blisko 60 m, wyposażoną w system sztucznego naśnieżania.

W celu skanalizowania ruchu i minimalizacji presji na obszary cenne przyrodniczo oraz podniesienia atrakcyjności zwiedzania, część ścieżek przyrodniczych wyposażona została w elementy wspomagające w postaci pomostów, platform i wież widokowych, umożliwiających obserwację przyrody w strefie udostępnianej dla ruchu turystycznego. Wśród nich można wymienić w szczególności: „Parasol” w Lesie Bażantarnia, punkt edukacji leśnej w Kadynach, Lipowe Wzgórze oraz zagrodę adaptacyjną - dostrzegalnę dzików w Leśnictwie Przebrno na Mierzei Wiślanej. Rozwój

tych elementów infrastruktury, w kontekście wysokich walorów przyrodniczych i krajobrazowych analizowanego obszaru (liczne niewykorzystywane punkty widokowe), wydaje się niedostateczny. Istotnym elementem infrastruktury wspomagającej, mającym znaczenie dla ochrony pasa wydmowego, są zorganizowane wejścia na plażę, występujące w całym pasie wybrzeża Zatoki Gdańskiej.

Tabela 5

Pozostałe obiekty zagospodarowania paraturystycznego
w LKP Lasy Elbląsko-Żuławskie

Lp.	Typ obiektu	Liczba obiektów
1	basen	11
2	informacja turystyczna	18
3	kąpielisko	14
4	latarnia morska	1
5	leśniczówka	14
6	miejsce biwakowe	12
7	miejsce rekreacji	150
8	obiekt edukacyjny	16
9	parking	30
10	parking leśny	26
11	prom	2
12	przystań nieczynna	6
13	przystań żeglarska	23
14	przystań rybacka	16
15	port	5
16	punkt widokowy	14
17	siedziba Nadleśnictwa	1
18	stacja narciarska	1
19	stajnia	18
20	świetlica miejska	3
21	świetlica wiejska	62
22	wejście na plażę	91
23	Zielony Punkt Kontrolny	21

Źródło: Opracowanie własne na podstawie kwerendy rozproszonych danych i wizji terenowych; [Diagnoza... 2015].

4. Uwarunkowania instytucjonalno-organizacyjne

Na badanym obszarze funkcjonuje obecnie kilkadziesiąt różnego typu organizacji, które w celach swojej działalności wskazują na rozwój turystyki. Najważniejsze z nich zestawiono w tab. 6.

Tabela 6

Ważniejsze organizacje turystyczne funkcjonujące na obszarze opracowania w 2015 r.

Lp.	Nazwa organizacji	Adres siedziby	Strona internetowa
1.	Stowarzyszenia Gmin RP Euroregion Bałtyk	82-300 Elbląg ul. Stary Rynek 25	www.eurobalt.org.pl
2.	Komunalne Zgromadzenie Związku Gmin Nadzalewowych w Elblągu	82-300 Elbląg ul. Portowa 1	www.zalew.org.pl
3.	Lokalna Grupa Działania w Elblągu „Łączy Nas Kanał Elbląski”	82-300 Elbląg ul. J. A. Komeńskiego 40	www.kanal-elblaski-igd.pl
4.	Elbląski Klaster Turystyczny	82-300 Elbląg pl. Słowiański 2	www.klaster-elblaskaturystyka.pl
5.	PTTK Ziemi Elbląskiej w Elblągu	82-300 Elbląg, ul. Krótka 5	www.pttk.elblag.com.pl
6.	LOT - Kraina Zalewu Wiślanego	82-300 Elbląg ul. Zacisze 18	www.warmia.mazury.pl
7.	Lokalna Grupa Działania - Wysoczyzna Elbląska	14-530 Frombork ul. Braniewska 11	www.igdwysoczyzna.pl
8.	Lokalna Organizacja Turystyczna w Krynicy Morskiej	82-120 Krynica Morska ul. Górników 15	www.lot.krynica-morska.pl
9.	Lokalna Organizacja Turystyczna Gminy Sztutowo	82-110 Sztutowo ul. Gdańska 55	www.lotsztutowo.mierzeja.pl
10.	Lokalna Organizacja Turystyczna „Jantarowe Wybrzeże”	82-103 Stegna ul. Gdańska 36	www.lotstegna.pl
11.	Lokalna Grupa Rybacka „Rybacka Brać Mierzei”	82-103 Stegna Jantar, ul. Rybacka 10A/2	www.rybackabrac.pl
12.	Lokalna Grupa Działania „Żuławy i Mierzeja”	82-100 Nowy Dwór Gdański, ul. Sikorskiego 23	www.zulawyimierzeja.org.pl
13.	Żuławska Lokalna Grupa Działania	82-100 Nowy Dwór Gdański ul. Plac Wolności 1	www.zulawskalgd.pl
14.	Stowarzyszenie „Kochamy Żuławy”	82-100 Nowy Dwór Gdański ul. Sikorskiego 21	www.kochamyzulawy.pl
15.	Malborski Klaster Turystyczny	82-200 Malbork, ul. Kościuszki 54	www.mkt.malbork.pl
16.	Związek Gmin Kanału Ostródzko-Elbląskiego i Pojezierza Iławskiego	14-100 Ostróda ul. A. Mickiewicza 24	www.zwiazekkanalu.pl

Źródło: Opracowanie własne na podstawie kwerendy danych.

Spośród nich największe znaczenie mają lokalne organizacje turystyczne (LOT): w Krynicy Morskiej, Sztutowie, LOT „Jantarowe Wybrzeże” oraz LOT – Kraina Zalewu Wiślanego. Większość z nich skupia się jednak na promocji poszczególnych członków tych organizacji (głównie gestorów obiektów noclegowych), a nie na szeroko rozumianym rozwoju turystyki. Interesującym przedsięwzięciem jest powstały w 2011 r. *Elbląski Klaster Turystyczny*, gromadzący przedsiębiorców różnych profesji, a także instytucje i organizacje społeczne z terenu Elbląga i okolic.

Niestety, zdecydowana większość organizacji turystycznych funkcjonujących na terenie LKP Lasy Elbląsko-Żuławskie ma bardzo ograniczony terytorialnie obszar działania (niekiedy tylko do jednej miejscowości) lub koncentruje się na ograniczonej grupie podmiotów. Zauważalny jest także brak powiązań działań poszczególnych samorządów oraz instytucji publicznych, co w pewnym stopniu jest spowodowane podziałem tego obszaru pomiędzy dwa samorządy wojewódzkie oraz pięć powiatowych, z których każdy prowadzi nieco odmienną politykę rozwoju. Jej przykładem może być sprzyjanie wykonaniu przekopu Mierzei Wiślanej przez samorząd województwa warmińsko-mazurskiego, a szczególnie Elbląga, przy biernej, a niekiedy przeciwnej postawie samorządu woj. pomorskiego.

5. Koncepcja utworzenia klastra turystycznego

Zarządzanie rozwojem turystyki na obszarze LKP Lasy Elbląsko-Żuławskie powinno zostać oparte na strukturze, która w jasny sposób będzie dzieliła zarówno kompetencje, jak i zadania niezbędne do realizacji wspólnych celów. Jednym z modeli zarządzania sferą usług turystycznych może być utworzenie struktury ponadregionalnego klastra turystycznego. Klaster, ze względu na pogłębioną kooperację zachodzącą między uczestnikami, jest w stanie zapewnić przewagę konkurencyjną regionu przez działalność na różnych obszarach (marketing, infrastruktura, przepływ wiedzy, badania naukowe) i uzyskanie efektu synergii [Sikora 2012]. Rezultatem takich działań może być przede wszystkim zwiększenie pozytywnych wrażeń turystów z pobytu na analizowanym obszarze przez zaoferowanie im kompleksowej oferty turystycznej.

Na podstawie przeprowadzonych wywiadów stwierdzono, że mimo słabej kooperacji przedsiębiorców oraz przedstawicieli sektora organizacji społecznych, oceniali oni, że taka współpraca pozytywnie wpływa na ich działalność, lecz nie potrafili określić, w jakim stopniu. Nie umieli również wskazać, na który obszar działań ich aktywność miała największy wpływ. Po namyśle wskazywali lepszą eksplorację rynku, poprawę w zarządzaniu organizacją, specjalizację i obniżanie kosztów działalności. Współpraca z jednostkami samorządu terytorialnego była oceniana w zależności od długości istnienia firmy lub organizacji. Podmioty działające od wielu lat uważały współpracę za zadowalającą, a nowo powstałe deklarowały swoje niezadowolenie w związku z utrudnieniami biurokratycznymi.

Większość respondentów (87%) deklarowała chęć przyłączenia się do potencjalnego klastra. Uważali oni, że wpłynie to pozytywnie na działalność ich organizacji. Oczekiwali przy tym, że powołanie takiej struktury zostanie dokonane odgórnie przez samorządy albo inne instytucje publiczne. Dlatego też forma prawna działania takiego klastra powinna dawać możliwość jak najszerszego dostępu różnym interesariuszom (instytucjom, samorządom, przedsiębiorcom, organizacjom pozarządowym, itp.).

Polskie prawo przewiduje wiele form organizacyjnych, które można dowolnie wykorzystać do tworzenia klastrów i trwałych sieci współpracy. Klastr może funkcjonować jako zwykle porozumienie (formalne i nieformalne), określane jako konsorcjum produktowe lub w bardziej sformalizowanych postaciach, takich jak:

- spółka prawa handlowego,
- stowarzyszenie osób fizycznych,
- stowarzyszenie osób prawnych,
- stowarzyszenie – lokalna organizacja turystyczna,
- fundacja lub inne.

Na podstawie przeprowadzonych badań wydaje się, że najlepszą formułą aktywności klastra powinno być stworzenie lokalnej organizacji turystycznej, prowadzącej działalność gospodarczą, działającej na podstawie *Ustawy o Polskiej Organizacji Turystycznej i Prawa o stowarzyszeniach*, której podmiot kluczowy mogłoby stanowić Nadleśnictwo Elbląg. Taka formuła nie stwarza ograniczeń związanych z przystępowaniem do niego różnych podmiotów. Daje też najlepszą możliwość pozyskiwania środków finansowych (np. z dotacji krajowych i programów unijnych, a także łatwy przepływ środków finansowych w formie składek). Rozwiązanie cechuje ponadto duży prestiż oraz trwała forma prawna. Dodatkowym argumentem jest to, że na przedmiotowym obszarze istnieją już podobne struktury lokalne: *Elbląski Klastr Turystyczny* (założony m.in. w celu wyznaczenia części Pomorskiej Drogi św. Jakuba) oraz *Malborski Klastr Turystyczny* (służący integracji branży turystycznej z regionu malborskiego), skupiające głównie przedsiębiorców i organizacje pozarządowe.

Rekomenduje się, aby członkami proponowanego Elbląsko-Żuławskiego Klastra Turystycznego zostały zarówno podmioty prywatne, jak i instytucje oraz organizacje publiczne, w tym:

- Nadleśnictwo Elbląg – podmiot kluczowy,
- starostwa powiatowe (w Elblągu, Nowym Dworze Gdańskim, Braniewie i Malborku),
- gminy regionu (przede wszystkim Stegna, Sztutowo, Krynica Morska, Nowy Dwór Gdański, Elbląg, miasto Elbląg, Milejewo, Tolkmicko, Frombork, a także Młynary, Pasłęk, Markusy, Gronowo Elbląskie, Stare Pole, Malbork, miasto Malbork, Nowy Staw, Ostaszewo, Lichnowy),
- parki krajobrazowe (Mierzei Wiślanej i Wysoczyzny Elbląskiej), administrowane przez samorządy obu województw,
- instytucje naukowe (np. Państwowa Wyższa Szkoła Zawodowa w Elblągu),

- lokalne organizacje turystyczne (Lokalna Organizacja Turystyczna w Krynicy Morskiej, Lokalna Organizacja Turystyczna Sztutowo, Lokalna Organizacja Turystyczna „Jantarowe Wybrzeże”, LOT - Kraina Zalewu Wiślanego),
- organizacje pozarządowe (m.in. Elbląski Klastr Turystyczny, Łączy Nas Kanał Elbląski Lokalna Grupa Działania w Elblągu, Lokalna Grupa Działania - Wysoczyzna Elbląska, Żuławska Lokalna Grupa Działania, Lokalna Grupa Działania Żuławy i Mierzeja, Lokalna Grupa Rybacka – Rybacka Brać Mierzei, PTTK Ziemi Elbląskiej w Elblągu, Stowarzyszenie „Kochamy Żuławy”),
- lokalni przedsiębiorcy (gestorzy obiektów noclegowych, gastronomicznych, przedstawiciele firm transportowych, np. Żuławska Kolej Dojazdowa, itp.).

Powyższa lista ma jedynie charakter orientacyjny i nie obejmuje wszystkich potencjalnych podmiotów.

Ze względu na specyfikę funkcjonowania klastrów turystycznych oraz pozyskiwania przez nie środków finansowych na poszczególne działania, niecelowe jest jednoznaczne wskazywanie szczegółowej struktury oraz specyficznych cech działalności takiego podmiotu na etapie koncepcji.

Badania przeprowadzone wśród przedsiębiorców i przedstawicieli organizacji pozarządowych ujawniły wiele obszarów, które mają istotne znaczenie dla utworzenia proponowanego klastra turystycznego. W wypowiedziach respondentów znalazły się uwagi dotyczące braku zintegrowanych działań na rzecz rozwoju regionu. Wskazywali na brak strategii oraz na niedociągnięcia w wielu dziedzinach. Najczęściej wskazywano na atrakcje turystyczne, o których rozwój nie dba się w wystarczający sposób.

Na podstawie badań wyróżniono kilka przykładowych, priorytetowych obszarów działalności potencjalnego Elbląsko-Żuławskiego Klastra Turystycznego:

1. Utrzymanie i rozwój infrastruktury turystycznej:

- modernizacja i odnawianie oznakowania na szlakach turystycznych,
- modernizacja i budowa nowych elementów punktowych infrastruktury turystycznej,
- aplikowanie – jako beneficjent – o środki finansowe dla klastra w ramach programów europejskich, pozyskiwanie środków ze składek członkowskich, stanowiących wkład własny do projektów.

2. Rozwój i komercjalizacja oferty turystycznej:

- tworzenie i sprzedaż pakietów turystycznych w ramach działalności touroperatorskiej,
- inna sprzedaż (pamiątki, mapy) w ramach działalności gospodarczej,
- aplikowanie, jako beneficjent o środki finansowe dla przedsiębiorstw w ramach programów dedykowanych (planowane działanie: produkty ponadregionalne).

3. Promocja, budowanie wizerunku i zarządzanie marką regionu:

- aktualizacja strony internetowej,
- aktualizacja informacji w wydawnictwach,
- prowadzenie innych akcji informacyjnych i promocyjnych z wykorzystaniem narzędzi i środków promocji (kapsuła, stoisko promocyjne podczas imprez targowych, itp.),

- aplikowanie, jako beneficjent o środki finansowe dla klastra w ramach programów europejskich, grantów krajowych i międzynarodowych.

4. Nadzór nad jakością produktu turystycznego:

- kategoryzacja szlaków turystycznych,
- kategoryzacja obiektów noclegowych i gastronomicznych.

5. Koordynacja działań partnerów, realizacja strategii długookresowej.

Działania te powinny umożliwić stworzenie markowych produktów turystycznych opartych na potencjale przyrodniczym i kulturowym regionu, a także istniejących i planowanych elementach zagospodarowania turystycznego. Warto też podkreślić, że oprócz tworzenia komplementarnych produktów turystycznych o wysokim poziomie usług, działalność Elbląsko-Żuławskiego Klastra Turystycznego powinna zostać ukierunkowana na podniesienie poziomu innowacyjności w całym sektorze turystycznym, co w konsekwencji mogłoby zapewnić przewagę nad konkurencyjnymi inicjatywami o podobnym charakterze.

Niewątpliwą zaletą współpracy klastrowej będzie obniżenie kosztów realizacji poszczególnych działań. Korzyści z funkcjonowania klastra turystycznego należy jednak rozpatrywać nie tylko z perspektywy uczestników samego powiązania, ale także w szerszym kontekście. Elbląsko-Żuławski Klaster Turystyczny, przyczyniając się do podnoszenia jakości usług turystycznych i standardów obsługi, wzmocni bowiem atrakcyjność turystyczną całego regionu. Co więcej, korzyści wewnętrzne (dla podmiotów tworzących klastry), jak i zewnętrzne (dla całego regionu) są ze sobą wzajemnie powiązane, co stanowić będzie dodatkowy stymulator dla dynamicznego rozwoju sektora turystycznego na analizowanym obszarze. Klaster, przyczyniając się do wzrostu innowacyjności podmiotów turystycznych, ułatwia stworzenie i wprowadzenie na rynek nowych usług oraz produktów, co dla firm przekłada się na wzrost liczby klientów, obrotów i zysków, dla regionu zaś oznacza większą liczbę turystów i mniejszy poziom bezrobocia (rosnący ruch turystyczny zachęca branżę do generowania nowych miejsc pracy) [Dyrda-Maciałek 2010]. Zestawienie korzyści wynikających z funkcjonowania omówionego klastra turystycznego przedstawia tab. 7.

Tabela 7

Korzyści wewnętrzne i zewnętrzne wynikające z funkcjonowania Elbląsko-Żuławskiego Klastra Turystycznego

Korzyści wewnętrzne	Korzyści zewnętrzne
obniżenie kosztów i skuteczniejsza promocja	stworzenie turystycznej marki regionu
łatwiejszy dostęp do finansowania zewnętrznego	zdynamizowanie rozwoju regionu
wzrost innowacyjności	zdobycie przewagi konkurencyjnej
wzrost liczby klientów i obrotów	wzrost liczby turystów
wzrost zatrudnienia	zmniejszenie bezrobocia

Źródło: Opracowanie własne.

Podsumowanie

Objęty badaniami obszar Leśnego Kompleksu Promocyjnego Lasy Elbląsko-Żuławskie stanowi specyficzny terytorialny system rekreacyjny, o bardzo silnym zróżnicowaniu wewnętrznym pod względem atrakcyjności, zagospodarowania i ruchu turystycznego, zarządzany jednak w aspekcie gospodarki leśnej przez jeden podmiot publiczny – Nadleśnictwo Elbląg. Wzrost znaczenia funkcji pozaprodukcyjnych lasów, w tym również turystycznych, stwarza szanse na koordynację przez Lasy Państwowe działań w zakresie rozwoju turystyki i rekreacji prowadzonych dotychczas przez wiele podmiotów i nie zawsze ze sobą spójnych. Turystyka w obrębie analizowanego terenu odbywa się w obrębie trzech podstawowych obszarów: Mierzei Wiślanej, Wysoczyzny Elbląskiej i Żuław Wiślanych, przy czym na dwóch pierwszych tereny leśne odgrywają kluczową lub ważną rolę w zaspokajaniu potrzeb wypoczynkowych, będąc jednocześnie przedmiotem presji ze strony turystyki. Lasy Państwowe, pełniąc podstawową funkcję w zagospodarowaniu turystycznym tych lasów, powinny odgrywać również ważną rolę w planowaniu działań w zakresie turystyki i rekreacji nie tylko w lasach, ale również w ich otoczeniu, ze względu na wzajemne ściśle powiązanie funkcjonalne tych terenów. Mimo marginalnego znaczenia ekosystemów leśnych dla turystyki w obrębie Żuław, gdzie dominująca jest rola walorów kulturowych i krajobrazowych, również tu może być realizowana koordynacyjno-promocyjna funkcja Lasów Państwowych, prowadząca np. do przesunięcia presji turystycznej z lasów na tereny słabiej obciążone napływem rekreantów.

Powyższe cele stara się jak najszerzej realizować Nadleśnictwo Elbląg, podejmując inicjatywę opracowania *Koncepcji rozwoju turystyki i rekreacji w LKP Lasy Elbląsko-Żuławskie*, zrealizowanej w 2015 r., której ustalenia mają zostać wprowadzone do planu urządzania lasu i podlegać wdrożeniu w kolejnej dekadzie do 2026 r. Skomplikowana sieć zależności instytucjonalnych nadleśnictwa z innymi podmiotami działającymi w branży turystycznej nie daje gwarancji silnego oddziaływania na cały obszar podlegający jego administracji, ale w przypadku uzyskania konsensusu przez najważniejsze z tych podmiotów, dotyczącego kierunków i priorytetów rozwoju turystyki na analizowanym obszarze, powstałaby szansa na stworzenie klastra turystycznego. W efekcie, zwiększyłyby to szanse na wzrost zrównowżenia rozwoju zagospodarowania i ruchu turystycznego w obrębie LKP Lasy Elbląsko-Żuławskie, polegającego na odciążeniu Mierzei Wiślanej i przesunięciu większej części presji turystycznej na Wysoczyznę Elbląską i Żuławy Wiślane, jak również wydłużeniu sezonu turystycznego, na co szanse są większe szczególnie w obu wymienionych obszarach.

Literatura

- Bartkowski T., 1977, *Metody badań geografii fizycznej*. PWN, Warszawa - Poznań.
- Bródka S. (red.), 2010, *Praktyczne aspekty ocen środowiska przyrodniczego*. Bogucki Wyd. Nauk., Poznań.
- Chmielewski T. J., Solon A., 1996, *Podstawowe przyrodnicze jednostki przestrzenne Kampińskiego Parku Narodowego: zasady wyróżniania i kierunki ochrony*, [w:] *Badania ekologiczno-krajobrazowe na obszarach chronionych*, M. Kistowski (red.). Problemy Ekologii Krajobrazu, T. II, Uniw. Gdański, Gdańsk, s. 130–144.
- Diagnoza uwarunkowań i stanu rozwoju turystyki w LKP Lasy Elbląsko-Żuławskie*, 2015, Biuro Urządzenia Lasu i Geodezji Leśnej w Gdyni, Gdynia – Elbląg.
- Dyrda-Maciałek S., 2010, *Badanie marketingowych uwarunkowań funkcjonowania klastrów turystycznych*. Praca doktorska, Zabrze.
- Jednolity program gospodarczo-ochronny Leśnego Kompleksu Promocyjnego „Lasy Elbląsko-Żuławskie”*, 2013, Regionalna Dyrekcja Lasów Państwowych, Gdańsk.
- Kistowski M., Lipińska B., Korwel-Lejkowska B., 2006, *Walory, zagrożenia i propozycje ochrony zasobów krajobrazowych województwa pomorskiego*, [w:] *Studia przyrodniczo-krajobrazowe województwa pomorskiego*, J. Czochoński, M. Kistowski (red.). Pomorskie Studia Regionalne, Urząd Marszałkowski, Gdańsk.
- Koncepcja rozwoju turystyki i rekreacji w LKP Lasy Elbląsko-Żuławskie*, 2015, Biuro Urządzenia Lasu i Geodezji Leśnej w Gdyni, Gdynia – Elbląg.
- Kondracki J., 2002, *Geografia regionalna Polski*. Wyd. Nauk. PWN, Warszawa.
- Kurek W., 2007, *Turystyka*. Wyd. Nauk. PWN, Warszawa.
- Mazurkiewicz L., 2002, *Planowanie marketingowe w przedsiębiorstwie turystycznym*. PWE, Warszawa.
- Nowacka M., 1984, *Zasady kwalifikowania terenu na potrzeby rekreacji (wybrane zagadnienia)*. UMCS, Lublin.
- Płocka J., 2002, *Wybrane zagadnienia z zagospodarowania turystycznego*. Cz. I. Centrum Kształcenia Ustawicznego, Toruń.
- Richling A., 1992, *Kompleksowa geografia fizyczna*. PWN, Warszawa.
- Richling A., Solon J., 1996, *Ekologia krajobrazu*. Wyd. Nauk. PWN, Warszawa.
- Sikora K., 2012, *Klastry turystyczne szansą rozwoju mikroregionów*. Zarządzanie i Finanse, nr 1.2, Uniw. Gdański, Gdańsk, s. 55–66.
- Sołowiej D., 1992, *Podstawy metodyki oceny środowiska przyrodniczego człowieka*. Wyd. UAM, Poznań.
- Śleszyński P., 1999, *Nowa metoda oceny atrakcyjności wizualnej krajobrazu*, [w:] *Geoekologiczne podstawy badania krajobrazu rekreacyjnego*, M. Pietrzak (red.). Problemy Ekologii Krajobrazu, T. V, AWF, Poznań, s. 37–55.
- Zarządzenie nr 89 Dyrektora Generalnego Lasów Państwowych z 23 grudnia 2013 r. w sprawie przyjęcia Strategii Państwowego Gospodarstwa Leśnego Lasy Państwowe na lata 2014–2030*. Generalna Dyrekcja Lasów Państwowych, Warszawa.

