

**MARIA DANKOWSKA**

Politechnika Łódzka

Miejska Pracownia Urbanistyczna w Łodzi

## **KRAJOBRAZ I OBRAZ MIASTA – STUDIUM PRZYPADKU, ŁÓDŹ**

**Abstract: The Landscape and the Image of the City – a Case Study of Lodz.** The landscape of the city, the space surrounding us is the background and the scene of our daily lives. We can see it and perceive it more or less consciously or: it can be seen and perceived by us more or less consciously. The more expressive and distinctive it is the more attention we pay to it and it is accompanied by stronger emotions. Painted images of the city, written stories, descriptions and manuals are an attempt to express these emotions. There is a need to define principles of protection and the use of the landscape, as well as its further development expressed in more prosaic texts of legislation and strategic documents rather than in poetic ones.

It is a difficult task and great challenge because how to determine in normative acts, measure in numbers and fit in definitions the legacy of many years which reflects the activity of many generations. This article tackles this particular matter – an attempt to define the landscape of the city of Lodz in planning documents, in particular with regard to the currently being developed The study of the conditions and development approaches of Lodz urban planning.

**Keywords:** Cultural landscape, spatial planning, the city identity.

### **Wstęp**

Krajobraz miasta, otaczająca nas przestrzeń, jest tłem i sceną naszego codziennego życia. Zauważamy go, postrzegamy w sposób mniej lub bardziej uświadomiony. Im jest bardziej wyrazisty i charakterystyczny, tym bardziej go zauważamy i tym silniejsze emocje są z nim związane. Próbą zaś wyrażenia tych emocji stają się namalowane obrazy miasta, opisy, opowieści a nawet

książki. Obrazy te wyrażają naszą zbiorową tożsamość i identyfikację, których nośnikiem jest m.in. otaczający nas krajobraz.

Krajobraz miasta, jest to przestrzeń szczególna, uwarunkowana naturalnym ukształtowaniem terenu, w niektórych częściach miasta niemal naturalna np. z rozłogami pól, lasów, dolinami rzek, szczególnie w centrum, w innych częściach znacznie przekształcona antropogenicznie, zawierająca wytwory kolejnych pokoleń. Jest to żywe i wciąż zmieniające się świadectwo naszej cywilizacji i kultury. Świadectwo przestrzennych wyborów, przekształceń i procesów, jakie są udziałem naszych poprzedników, jak i obecnego pokolenia. *Obrazy przeszłości – „prawdziwe” lub „falszywe” – są z pokolenia na pokolenie przekazywane, wykorzystywane, deformowane, zapominane, a każdy z nich zakrywa poprzedni, absorbuje go, modyfikuje* [Kowalski 2013, s. 16]. Jednocześnie, bezsprzecznie odnajdujemy w krajobrazie wartości, które z punktu widzenia współczesnych użytkowników krajobrazu oraz z różnych powodów oceniamy jako najbardziej wartościowe, które chcemy zachować i przekazać naszym dzieciom i wnukom. Czasem będą to monumentalne gmachy, czasem zespoły zieleni, doliny rzek, a czasem fragmenty krajobrazów codziennych, rozłogów pól i siedlisk wsi z relikdami ich zabudowy, tak proste i skromne, że niemal niezauważalne. Podczas gdy niektóre elementy krajobrazu obejmujemy ochroną, inne zostają zastąpione nowymi formami zagospodarowania, które są odpowiedzią na potrzeby użytkowe i estetyczne (często modę) obecnych pokoleń. Zgodnie z *Zaleceniem UNESCO w sprawie historycznego krajobrazu miejskiego* w podejściu krajobrazowym do dziedzictwa miejskiego trzeba łączyć cele ochrony z celami rozwoju społecznego i gospodarczego. Rekomendowane przez UNESCO podejście do krajobrazu miejskiego *jest zakorzenione w harmonijnej i zrównoważonej relacji między środowiskiem miejskim i przyrodniczym oraz między potrzebami obecnych i przyszlých pokoleń a spuścizną przeszłości* [Zalecenie UNESCO ...2011, s. s5].

Pojawia się potrzeba określenia zasad ochrony oraz korzystania i dalszego kształtowania tego krajobrazu, wyrażona w mniej poetyckich, bardziej prozaicznych tekstach aktów prawnych i dokumentów strategicznych. Zadanie trudne, bo jak spuściznę wielu lat, odzwierciedlającą działalność wielu pokoleń, określić w aktach normatywnych, zmierzyć w liczbach i zmieścić w definicjach? Jak chronić dziedzictwo i jednocześnie tworzyć warunki do ciągłego jego wykorzystania, rewitalizacji i adaptacji do potrzeb współczesnych użytkowników? Opracowanie dotyka tej właśnie materii – próby definiowania krajobrazu miasta w dokumentach planistycznych miasta Łodzi, w szczególności

na przykładzie opracowywanego aktualnie *Studium uwarunkowań i kierunków zagospodarowania przestrzennego miasta Łodzi* (dalej *Studium*).

## 1. Krajobraz czy przestrzeń miasta – definiowanie

Krajobraz miejski jest zróżnicowany, indywidualny w poszczególnych miastach, ściśle powiązany z ich historią, kulturą, gospodarką dawną i obecną. Wynika on także z potrzeb funkcjonalnych, które powodują odkształcenia, przekształcenia i dostosowywanie krajobrazu do potrzeb użytkowników, do zmieniającej się mody i reguł kształtowania przestrzeni itd. Wznoszone są coraz to nowe budowle, konstrukcje inżynierskie, inwestycje liniowe. Współistnieją obok siebie obiekty starsze oraz nowo wznoszone, czasem jedne z nich zastępowane są kolejnymi.

W obecnych czasach jesteśmy świadkami pewnego dualizmu w podejściu i kształtowaniu krajobrazu naszych miast. Krajobraz ten podlega procesom globalizacji i unifikacji, ale jednocześnie w szerszym niż kiedykolwiek dotąd zakresie chroniony jest krajobraz kulturowy historycznych dzielnic. Wobec monotonii i jednorodności dzielnic użytkowo-funkcjonalnych (mieszkanio-owych, przemysłowo-magazynowych, centrów handlu wielkopowierzchniowego i innych), to przede wszystkim te najstarsze, zabytkowe fragmenty miast nadają im indywidualne piękno i stanowią fundament tożsamości mieszkańców.

Krajobraz definiowany w aktualnych aktach prawnych odnosząc się do otaczającej nas przestrzeni określa ją jako *postrzeganą przez ludzi przestrzeń, zawierającą elementy przyrodnicze lub wytwory cywilizacji, ukształtowaną w wyniku działania czynników naturalnych lub działalności człowieka* [Ustawa 2003, Art. 2]. Jest to „przeźrenie postrzegana” czyli odbierana, odczuwalna naszymi zmysłami, przede wszystkim zmysłem wzroku. Krajobraz doświadczamy przede wszystkim od strony przestrzeni ogólnodostępnych, tj. publicznych, przestrzeni otwartych, wolnych od zabudowy i zadrzewień, przestrzeni wyniesionych powyżej otaczającej zabudowy i elementów zagospodarowania przestrzennego. W wymienionych przestrzeniach ochronę i kształtowanie krajobrazu powinniśmy traktować jako realizację interesu publicznego. W pozostałych przestrzeniach kształtowanie krajobrazu może stawać się celem i zadaniem właścicielskim<sup>1</sup>. Z powyższych sformułowań wynika, że jakkolwiek

---

<sup>1</sup> Może to być indywidualny cel właścicieli poszczególnych nieruchomości, jednak z zapewnieniem spójności krajobrazowej z otoczeniem. Oznacza to stosowanie takich elemen-

krajobraz obejmuje cały obszar zlokalizowany w granicach administracyjnych miasta, to w dokumentach miejskich należy w szczególności położyć nacisk na niektóre, wybrane obszary miasta, gdzie badania i regulacje koncentrować się będą na aspektach, takich jak np.: percepcja wizualna, kompozycja, estetyka. Jednocześnie należy wprowadzić inne zasady i regulacje dotyczące polityki przestrzennej miasta, które uzupełnią politykę kształtowania krajobrazu m.in. w zakresie kształtowania ładu przestrzennego, ochrony dziedzictwa przyrodniczego i dziedzictwa kulturowego itd.

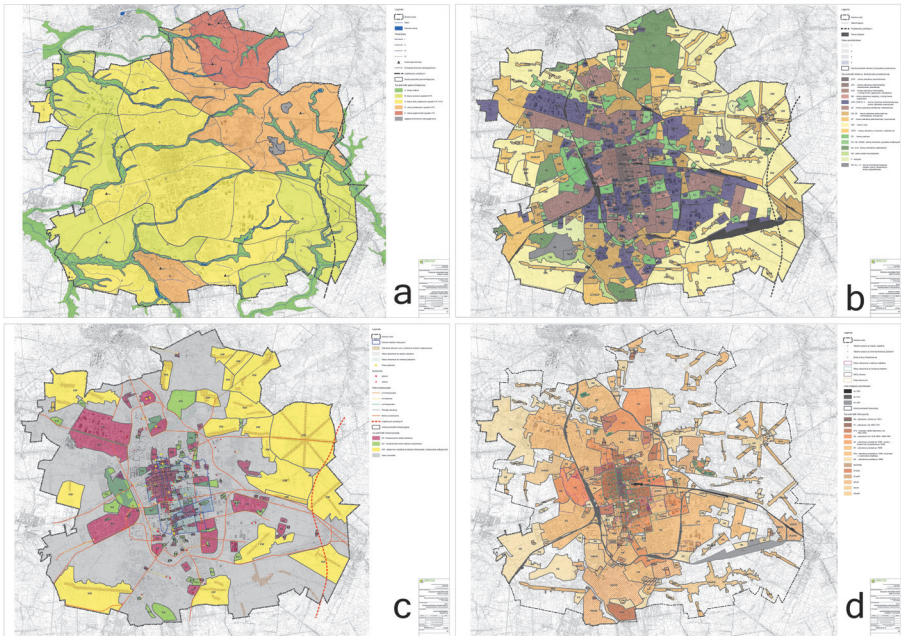
Obraz miasta – to nie tylko postrzeganie i percepcja otaczającego nas krajobrazu, ale jednocześnie próba zdefiniowania i określenia go. Używając przenośni można napisać, że jest to namalowanie obrazu miasta w subiektywny sposób, tj. w sposób, w jaki go autorsko odczuwamy. W obrazie miasta pojawia się zatem ocena subiektywna, emocje i odczucia „malarza/portrecisty” miasta. Sformułowanie takie jest oczywiście uproszczeniem zagadnienia, które nie oddaje do końca obrazowania i definiowania krajobrazu miasta. W problematyce i złożoności miasta, aspekt postrzegania i badania krajobrazu jest bowiem tylko jedną z metod opisywania i porządkowania przestrzeni.

Można by było w tym miejscu zastanowić się czym różni się definiowanie i kształtowanie ładu przestrzennego od definiowania i kształtowania krajobrazu? Czy chodzi tylko o ład rozumiany jako synonim porządku i piękna? Czy również o zapewnienie sprawnego, bezpiecznego i ekonomicznego funkcjonowania przestrzeni/ krajobrazu. Powołując się na rekomendację UNESCO w sprawie historycznego krajobrazu miejskiego [*Rekomendacja UNESCO ...*, 2011, s. 4 i dalej] należy podkreślić, że fundamentem trwałego i zrównoważonego rozwoju miast musi być aktywna ochrona dziedzictwa miejskiego, jego krajobrazu rozumianego jako całość<sup>2</sup>. *Gwarancją skuteczności ochrony może być też tworzenie właściwego obrazu miasta. Jego atrakcyjność zależy często od potencjału kulturowego i od stopnia zachowania dziedzictwa* [Purchla 2005, s. 54]. Oznacza to również rozpoznanie, ochronę i planowanie krajobrazu z uwzględnieniem nie tylko cech przyrodniczych i kontekstu historycznego, ale również wartości społecznych, kulturowych i ekonomicznych.

---

tów zagospodarowania przestrzennego, które swoimi formami, gabarytami, sposobem sytuowania będą uzupełniać otaczający je krajobraz miejski w sposób spójny i harmonijny.

<sup>2</sup> Niekontrolowany rozwój miast, wybiórcze traktowanie dziedzictwa może się przyczynić do defragmentacji krajobrazu i utraty jego podstawowych wartości.



Ryc. 1. Analizy – charakterystyka krajobrazu miasta w rozwarstwieniu tematycznym według:  
 a. ukształtowania terenu, b. pokrycia terenu, c. układu przestrzennego i kompozycji, d.  
 nawarstwień czasowych i elementów kulturowych

Źródło: Opracowanie URBIOSIS na zlecenie oraz według wytycznych  
 Miejskiej Pracowni Urbanistycznej w Łodzi.

## 2. Studium krajobrazu łódzkiego w pracach nad *Studium Łodzi*

Obecnie obowiązujące *Studium Łodzi*<sup>3</sup> tylko w niewielkim stopniu odnosi się do zagadnienia krajobrazu miejskiego. Znacznie więcej analiz w tym zakresie zostało wykonanych na potrzeby *Studium* z 2002 r. Problematykę krajobrazu Łodzi zawiera w szczególności tom VI analiz, w części pn. *Krajobraz Łodzi – fizjonomia miasta*, opracowanej przez prof. Weronikę Wiśniewską. Krajobraz Łodzi został tam przebadany i opisany w aspekcie przemian przestrzennych i ich skutków, jednocześnie dużo uwagi poświęcono percepcji krajobrazu naszego miasta widzianego z oddali oraz z bliska m.in. krajobrazy

<sup>3</sup> *Uchwała Rady Miejskiej w Łodzi* [2010].

wjazdów do miasta<sup>4</sup>. W głównym dokumencie *Studium* z 2002 r. wielokrotnie odwoływano się do fizjonomii miasta oraz podstawowego podziału przestrzennego Łodzi na strefę/krajobraz zurbanizowany miasta oraz strefę nieurbanizowaną, a jako jeden z celów *studium* wyrażono potrzebę *zachowania walorów ekologicznych i krajobrazowych strefy nieurbanizowanej miasta ...* [Uchwała ... 2002, s. 38].

W ramach prac nad sporządzeniem nowego dokumentu *Studium*<sup>5</sup> wątek krajobrazowy rozszerzono, podejmując próbę wyznaczenia jednostek krajobrazowych wraz z ich waloryzacją, ale także odnosząc się do aspektów widokowych (percepcja krajobrazu), aspektów funkcjonalno-przestrzennych, kulturowych i przyrodniczych. Opracowanie uwarunkowań i kierunków w zakresie krajobrazu wykonane było w Miejskiej Pracowni Urbanistycznej w Łodzi z wykorzystaniem analiz własnych oraz zleconych opracowań.

Celem, jaki przyjęto w MPU, było uzyskanie w miarę możliwości obiektywnej waloryzacji krajobrazu całego miasta w jego granicach administracyjnych. Aby umożliwić realizację tak postawionego celu został opracowany zakres niezbędnych prac, wraz z rekomendacją metody badawczej, które w założonym czasie oraz wobec innych terminowych zobowiązań nie były możliwe do wykonania w całości własnymi siłami pracowni miejskiej. Opracowanie zagadnień dotyczących krajobrazu Łodzi podzielono na wątki tematyczne. Pierwszym z nich było zidentyfikowanie i zwaloryzowanie *panoram i punktów widokowych*<sup>6</sup>. Wsparciem prac własnych pracowni miejskiej była współpraca z Politechniką Łódzką, gdzie w ramach przedmiotu *architektura krajobrazu* wykonane zostały prace studenckie obejmujące wytypowanie i waloryzację punktów widokowych, które to prace zostały następnie zebrane w formę opracowania analitycznego. Nadzór merytoryczny nad pracami studentów Instytutu Architektury i Urbanistyki Politechniki Łódzkiej sprawowali pracownicy *Zespołu architektury krajobrazu i terenów wiejskich* dr inż. arch. Grzegorz Leśniak i dr inż. arch. Barbara Wycichowska [Analiza panoram ..., I-35 2012]. Drugim opracowaniem, o podobnym charakterze, było wykonanie analiz panoram miasta pod kątem możliwości lokalizowania nowej wysokiej

---

<sup>4</sup> Materiał niepublikowany, znajdujący się w archiwum MPU, dokument *studium* przyjęty *Uchwałą Rady Miejskiej w Łodzi* [2002].

<sup>5</sup> *Uchwała Rady Miejskiej w Łodzi*, [2013], stanowiąca podstawę podjęcia prac nad nowym dokumentem *studium*.

<sup>6</sup> Kolejność analiz krajobrazowych nie wynikała z „ważności” zagadnień, ale raczej z możliwości technicznych, łatwości wyodrębnienia zadania/zagadnienia możliwego do realizacji przez grupy studenckie.

i wysokościowej zabudowy na terenie miasta jako procesu kształtowania sylwety Łodzi [*Analiza panoram ...*, 24GIS 2012]. Opracowanie to w formie symulacji komputerowej zostało opracowane przez zewnętrzną firmę 24GIS. Wymienione wyżej opracowania stały się na dalszych etapach prac materiałem wyjściowym do sporządzenia w MPU *Studium Lokalizacji Obiektów Wysockiowych* oraz wskazówką do projektu *Studium* w zakresie wyznaczenia i kształtowania punktów widokowych.

Kolejnymi zagadnieniami wymagającymi zdiagnozowania, było określenie charakterystyki i typologii krajobrazów miasta w poszczególnych jego częściach (jednostkach), a także kontynuacja i pogłębienie analiz dotyczących percepcji oraz postrzegania krajobrazu. W tym zakresie konieczne wydają się odrębne analizy (o różnym stopniu szczegółowości i metodologii) dotyczące krajobrazu śródmiejskiego oraz krajobrazu otwartego-peryferyjnego, tj. przedmieść. Odrębnymi, choć powiązаныmi w pewnym zakresie tematami są analizy krajobrazów tzw. *bram miasta*, tj. miejsc pierwszego kontaktu z miastem oraz przejazdów przez miasto (zarówno drogowych, jak i kolejowych). Zlecono wykonanie opracowania pn. *Studium krajobrazowe*, które miało obejmować pierwszą z dwóch części założonego programu. Opracowanie to wykonała firma Urbiosis z Warszawy [*Studium krajobrazowe ...* 2014]. Objęło ono wyodrębnienie w obszarze miasta jednostek krajobrazowych i ich zespołów, a także wykonanie studium widokowo-kompozycyjnego głównych wjazdów i „bram” do miasta. Druga część analiz krajobrazowych miała obejmować przede wszystkim waloryzację krajobrazu kulturowego i zurbanizowanego, w skali bardziej szczegółowej – w centrum miasta, w powiązaniu ze zdefiniowaniem wnętrza urbanistycznych oraz percepcją krajobrazu widzianego od strony kluczowych przestrzeni publicznych Łodzi<sup>7</sup>. Zadanie to ciągle wymaga opracowania, które miejmy nadzieję, doczeka się w przyszłości swojej realizacji.

### 3. Jednostki krajobrazowe Łodzi

Punktem wyjścia do wyznaczenia jednostek krajobrazowych (ryc. 1) było rozpoznanie krajobrazu i podział terenu całego miasta na obszary jednorodne pod względem:

- ukształtowania terenu (topografii i morfologii);

---

<sup>7</sup> Niestety na drugą część, zabrakło środków finansowych oraz czasu. Można tylko wyrazić nadzieję, że w przyszłości prace te będą kontynuowane.

- pokrycia terenu (struktury przestrzennej miasta);
- układu przestrzeni (kompozycji);
- historii (nawarstwień czasowych i elementów kulturowych).

W stosunku do metody profesora Janusza Bogdanowskiego rozszerzono analizę o zbadanie uwarunkowań przyrodniczych. Autorzy opracowania uzasadnili swoje podejście łączące analizę wszystkich aspektów krajobrazu, zarówno przyrodniczych, jak i antropogenicznych uwzględnieniem wyników aktualnie prowadzonych prac naukowych i badawczych m.in. przywołując publikacje profesora Mariusza Kistowskiego. Podejście takie wynika także z uwzględnienia zapisów aktów prawnych i międzynarodowych dokumentów strategicznych, m.in. definicji zawartej w ratyfikowanej przez Polskę Europejskiej Konwencji Krajobrazowej, w której krajobraz określa się kompleksowo jako *obszar, postrzegany przez ludzi, którego charakter jest wynikiem działania i interakcji czynników przyrodniczych i/lub ludzkich* [Europejska Konwencja ... 2000, s. 3], podobnej definicji krajobrazu kulturowego wynikającej z przyjęcia polskiej ustawy wzmacniającej narzędzia ochrony krajobrazu<sup>8</sup>, z ustaleń Rekomendacji UNESCO dot. historycznego krajobrazu miejskiego i innych.

W ramach każdej z analiz krajobrazowych opracowane zostały cztery, odrębne mapy, w ramach których wyznaczono jednorodne jednostki „tematyczne” (ryc. 1). Podstawą określenia granic na mapie dot. **ukształtowania terenu** były: *czytelne w terenie krawędzie dolin rzecznych oraz wyznaczone na podstawie analizy spadków krawędzie terenów o różnej charakterystyce ukształtowania, a także czytelne w terenie krawędzie antropogeniczne, mające charakter barier – jak nasypy i korytarze komunikacyjne, skarpy, wykopy i wyrobiska.(...) Wyznaczono także elementy punktowe, jak kulminacje terenowe i zagłębienia, zbiorniki wodne, oraz elementy liniowe – rzeki. Analiza **pokrycia terenu** obejmowała: cztery kategorie struktury przestrzennej: *tereny zabudowane (Z), tereny aktywne przyrodniczo (O), tereny rolne (W) i tereny inne (I), obejmujące obszary infrastruktury, komunikacji, wyrobiska i nieużytki. Analiza ta objęła także podział zagospodarowania/pokrycia terenu w zależności od wysokości zabudowy. Przyjęto podział na cztery klasy wysokości: 1) zabudowa niska (od 1 do 2 kondygnacji), 2) zabudowa średnia (od 3 do 4 kondygnacji), 3) zabudowa średniowysoka i wysoka (od 5 do 14 kondygnacji), 4) zabudowa wysoka i wysokościowa (powyżej 14 kondygnacji). Analiza **kompozycji** polegała na wyróżnieniu układów przestrzennych**

<sup>8</sup> Ustawa o zmianie niektórych ustaw [2015].



o charakterze komponowanym (kryterium była możliwość wyróżnienia czynnika porządkującego, krystalizującego dany układ np. oś kompozycyjna, dominanta, przestrzeń publiczna, wokół której rozlokowano zabudowę, czy zasada, na której oparto rozplanowanie tworząc jednorodny zespół przestrzenny). **Analiza historyczna** obejmowała podział terenów pod względem chronologii powstawania zabudowy i elementów kulturowych (kryterium czasu powstania). Informacje chronologiczne zestawiono z granicami obszarów objętych ochroną konserwatorską (rejestr oraz ewidencja zabytków) [*Studium krajobrazowe ... 2014*].

Podsumowaniem analiz tematycznych było wyodrębnienie większych fragmentów miasta jako jednorodnych jednostek krajobrazowych. Ze względu na skalę opracowania 1:25 000 i stopień jego szczegółowości, był to proces łączenia mniejszych jednostek „pomocniczych” w większe obszary<sup>9</sup>. *Następnie jednostki połączono w zespoły krajobrazowe. Na terenach zurbanizowanych elementami scalającymi były przede wszystkim pokrycie terenu, funkcje, wiek zabudowy, a także przebieg dolin na terenie miasta. Na terenach wiejskich elementem scalającym jednostki w zespoły był zasięg dolin (np. Sokołówka, Zimna Woda, Ner, suche doliny w Nowosolnej) oraz zasięg dawnych wsi i osad* [*Studium krajobrazowe ... 2014, s. 4-9*].

Przy współpracy z MPU zweryfikowano granice *zespołów jednostek krajobrazowych*, które następnie otrzymały indywidualne nazwy odpowiadające ich nazwom historycznym lub zwyczajowym, a także określono w tabeli ich podstawową charakterystykę. Kolejnym etapem prac było poddanie wyznaczonych jednostek krajobrazowych waloryzacji, według wspólnie wypracowanych kryteriów<sup>10</sup>. Była to waloryzacja punktowa, w której odpowiednia liczba punktów określała wartość jednostki np. kryterium zróżnicowania rzeźby terenu, gdzie czytelne doliny rzek lub teren pagórkowaty mogły otrzymać maksymalnie 4 pkt, zaś teren płaski zaledwie 1 pkt. Wartość mogły podnosić dodatkowe, punktowe elementy, jak np. występowanie kulminacji terenowej, gdzie za każdą kulminację zlokalizowaną na terenie jednostki wartość oceny rzeźby terenu zwiększano o 1 pkt itp. Analogiczne punkty otrzymywały jednostki za czytelność kompozycji (układu przestrzennego), kumulację obiektów zabytkowych (przeliczano liczbę obiektów na ha), wartość jednostki zwiększały obowiązujące formy ochrony prawnej np. dodatkowe dwa punkty

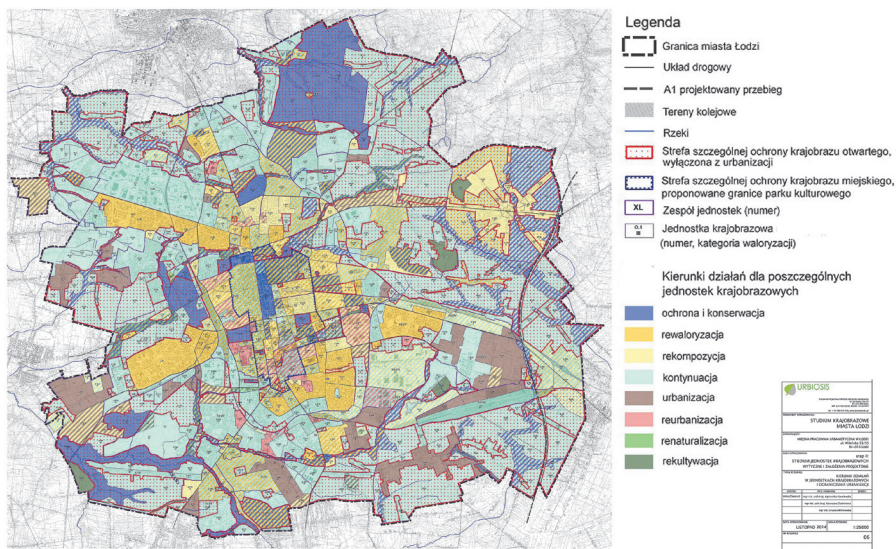
<sup>9</sup> W opracowaniu nie uwzględniano granic działek ewidencyjnych.

<sup>10</sup> Charakterystyczne dla miasta elementy liniowe i punktowe nie są co prawda odrębnymi jednostkami, jednak również poddano je waloryzacji.

otrzymywały jednostki, na których obowiązują obszarowe wpisy do rejestru zabytków itp.

Końcowym rezultatem waloryzacji była łączna, punktowa ocena, na podstawie której „każda z jednostek została zakwalifikowana do jednej z pięciu kategorii, określającej typ krajobrazu”:

- V – najniższa wartość krajobrazowa (krajobrazy zdegradowane);
- IV – niska wartość krajobrazowa (dysharmonijne krajobrazy kulturowe);
- III – średnia wartość krajobrazowa (harmonijne krajobrazy kulturowe);
- II – wysoka wartość krajobrazowa (krajobrazy seminaturalne oraz krajobrazy kulturowe o wysokich walorach);
- I – wybitna wartość krajobrazowa (krajobrazy o najwyższych walorach przyrodniczych i kulturowych) [*Studium krajobrazowe ... 2014*].



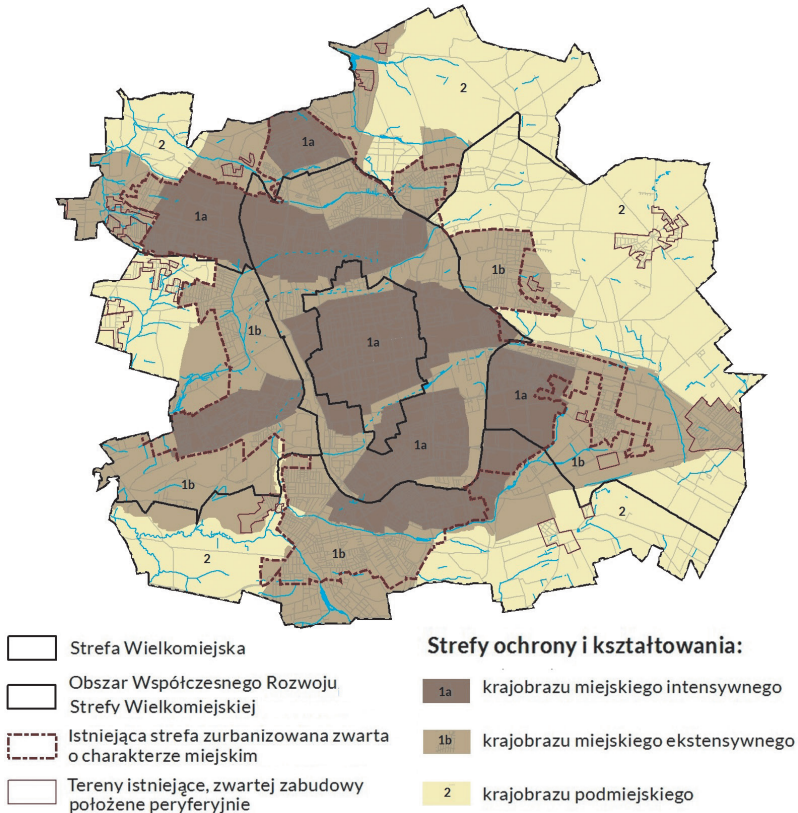
Ryc. 2. Studium jednostek krajobrazowych – wytyczne i założenia projektowe

Źródło: Opracowanie URBIOŚIS na zlecenie oraz według wytycznych Miejskiej Pracowni Urbanistycznej w Łodzi.

W wyniku komplementarnej oceny, wśród krajobrazów o wartościach wybitnych znalazły się zarówno tereny cenne przyrodniczo, takie jak: Las Łągiewnicki, dolina rzeki Ner, park im. J. Piłsudskiego (dawny park *Zdrowie*), ale także krajobraz zurbanizowany ulicy Piotrkowskiej i przyległych do niej kwartałów zabudowy. Zatem można powiedzieć, że krajobraz o najwyższych wartościach charakteryzuje obszary znajdujące się w samym centrum miasta,

gdzie dominują walory kulturowe oraz na obrzeżach, gdzie stopień antropogenicznego przekształcenia środowiska jest relatywnie niewielki. (...) Wysokie wartości cechują krajobraz zachowanych układów dawnych wsi z rozłogami pól oraz obszary położone w dolinie Neru i Dobrzyńki i na terenie dawnej Rudy Willowej<sup>11</sup>.

Wyniki waloryzacji pozwoliły ustalić wytyczne do kierunków działań (założenia projektowe) dla poszczególnych jednostek krajobrazowych (ryc. 2), takie jak np. ochrona i konserwacja, rewaloryzacja, rekompozycja itd.



Ryc. 3. Strefy kształtowania krajobrazu miasta. Rysunek projektu *Studium Łodzi*.

Źródło: Miejska Pracownia Urbanistyczna w Łodzi.

<sup>11</sup> Według projektu *Studium* uwarunkowania, wersja sierpień 2016 r., Materiał roboczy, niepub., opracowany w Miejskiej Pracowni Urbanistycznej w Łodzi.

Wypracowane informacje i wytyczne przyczyniły się opracowania uwarunkowań *Studium* w zakresie charakterystyki i typologii krajobrazu miasta, określeniem krajobrazów szczególnie wartościowych, na tej podstawie określeniem krajobrazów charakterystycznych dla Łodzi oraz wydzieleniem stref kształtowania krajobrazu miasta (ryc. 3). Na obecnym etapie prac nad projektem *Studium* zrezygnowano z bezpośredniego wprowadzania stref kształtowania krajobrazu do ustaleń kierunkowych, natomiast ustalone granice jednostek krajobrazowych i ich zespołów stały się materiałem pomocniczym do określenia granic *jednostek funkcjonalno-przestrzennych* projektu *Studium*, a wypracowane rekomendacje zostały wprowadzone jako integralne elementy polityki przestrzennej miasta w *kartach jednostek funkcjonalno-przestrzennych*.

#### 4. Krajobrazy priorytetowe oraz charakterystyczne

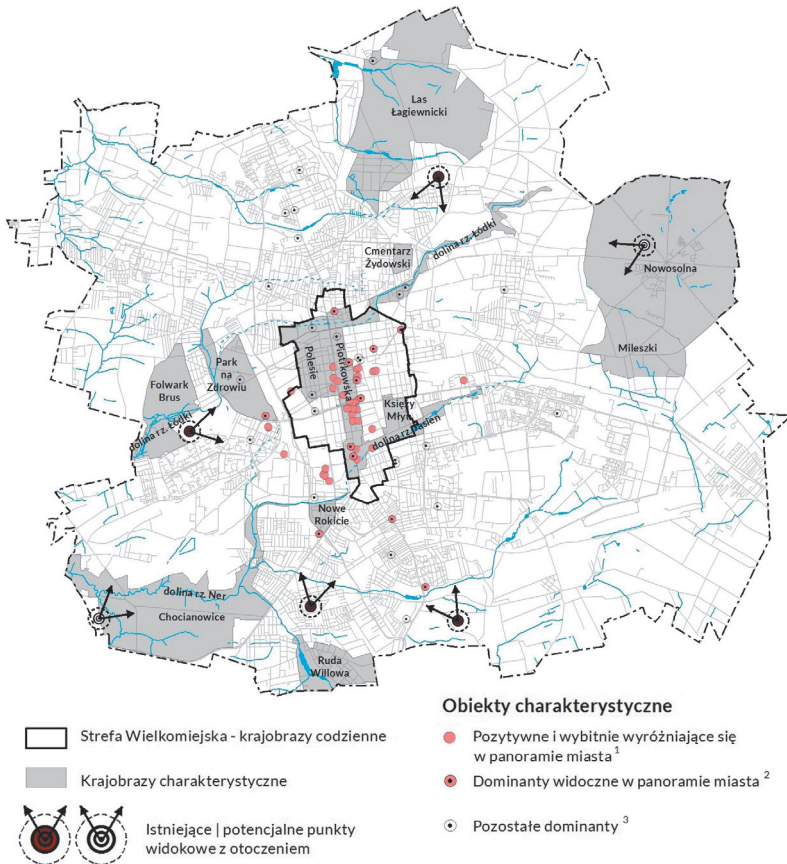
Czas opracowywania nowego *Studium* Łodzi zbiegł się z przyjęciem przez sejm nowych aktów prawnych, w tym w szczególności w zakresie rewitalizacji i wzmocnienia ochrony krajobrazu. Oba wymienione akty prawne wpłynęły istotnie na zakres obligatoryjnych ustaleń dokumentów planistycznych gminy, w tym również potwierdziły słuszność przyjętej metodologii opracowywanego projektu *Studium*. Jednak nie wszystkie ustalenia, wymagane przez przyjęte akty prawne, są możliwe do wprowadzenia w opracowywanym projekcie w perspektywie najbliższych miesięcy, tj. czasu, w którym zgodnie z przyjętym harmonogramem działań dokument miałby być uchwalony. Jednym z takich ustaleń jest wyznaczenie krajobrazów priorytetowych.

Krajobrazy priorytetowe, w rozumieniu obowiązujących przepisów, powinny zostać wyznaczone obligatoryjnie w audycie krajobrazowym<sup>12</sup>. Jednak wobec wielu niejasności i wątpliwości dotyczących zasad i sposobu sporządzania audytów krajobrazowych, w tym również z uwzględnieniem czasu potrzebnego na wykonanie takiego opracowania, jest bardzo prawdopodobne, że uchwalenie *Studium* wyprzedzi zakończenie prac nad audytem krajobrazowym woj. łódzkiego. Można zatem przyjąć dwie metody postępowania. Jedną z nich może być wyznaczenie krajobrazów priorytetowych w *Studium* Łodzi niezależnie od opracowywanego audytu. Jednak istnieje wówczas obawa, że z poziomu i punktu widzenia całego województwa będą to inne krajobrazy, niż wyznaczone

---

<sup>12</sup> Sejmiki województwa mają trzy lata na opracowanie audytu, co jest obecnie trudne do zrealizowania wobec braku rozporządzenia określającego zakres, szczegółowość i metodologię wykonania audytu.

w audycie krajobrazowym. Będzie wówczas mieć miejsce niezgodność między dokumentami wprowadzająca konieczność wprowadzenia zmian do dokumentu „świeżo uchwalonego”, w tym z naruszeniem jego wiarygodności, gdyż może wystąpić konieczność korekty/usunięcia zaproponowanych ustaleń w zakresie krajobrazów priorytetowych. Drugą metodą (która również będzie skutkować koniecznością późniejszego wprowadzenia aktualizacji), jest nieokreślenie na obecnym etapie krajobrazów priorytetowych i uzupełnienie w tym zakresie dokumentu *Studium* już po przyjęciu audytu. Druga metoda wydaje się właściwsza, gdyż docelowo doprowadzi do zgodności na poziomie dokumentów wojewódzkich i gminnych, bez wprowadzania „zamętu informacyjnego”.



Ryc. 4. Krajobrazy i obiekty charakterystyczne Łodzi. Rysunek projektu *Studium*.

Źródło: Miejska Pracownia Urbanistyczna w Łodzi.

Niezależną kwestią jest wskazanie w projekcie *Studium* krajobrazów charakterystycznych dla miasta, która to rekomendacja może stanowić wskazówkę (ale nie obligatoryjne przesądzenie) dla autorów opracowywanego audytu krajobrazowego. Krajobrazy charakterystyczne to takie, które mają szczególne, wyróżniające je cechy. Żeby to ocenić trzeba się odnieść do wartości już zdefiniowanych np. przyrodniczych, kulturowych, potwierdzonych ustanowionymi formami ochronnymi. Należałoby się w tym miejscu również odwołać się do subiektywnych odczuć użytkowników krajobrazu. Uczuć, które są definiowane po pierwsze, miejską strukturą przestrzenną, w tym jej komponentami, takimi jak rzeźba terenu, pokrycie, kompozycja i historia (wymienione w podrozdziale dot. jednostek krajobrazowych), ale to rzeczywiste widzenie miasta, jego krajobrazów, jest o wiele bogatsze. *Przywołuje ono dodatkowe wspomnienia i doświadczenia, porusza reakcje emocjonalne, które mogą nawet zakłócić myślenie* [Cullen 2011, s. 8]. Zatem po drugie, należy wziąć pod uwagę te miejsca, te przestrzenie, które identyfikują miasto (lub jego fragment), które są fundamentem jego tożsamości, z którymi wiążą się emocje mieszkańców.

Dodatkowo do krajobrazów charakterystycznych dołączone zostały krajobrazy „odkryte” przez zespół autorski *Studium* w trakcie prowadzonych badań terenowych. Zaliczono do nich przede wszystkim krajobrazy otwarte, zlokalizowane poza centrum Łodzi, kontrastujące z krajobrazem śródmiejskim, gdzie zachowały się charakterystyczne cechy rozplanowania i w większości przypadków (z wyjątkiem niektórych fragmentów Nowosolnej) krajobrazy ich posiadają wysokie walory percepcyjne<sup>13</sup>.

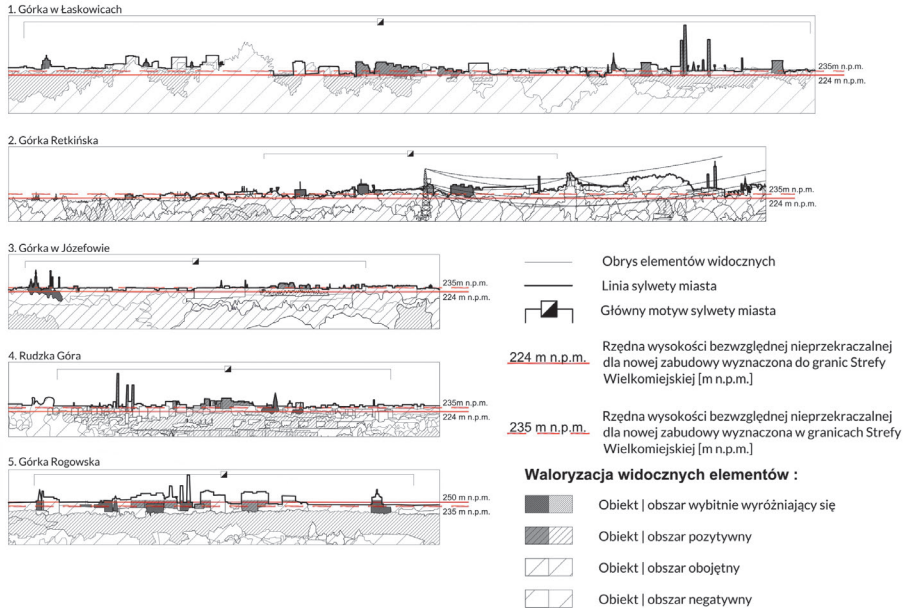
W Łodzi wskazane zostały przede wszystkim (ryc. 4):

- krajobrazy zwartej zabudowy śródmiejskiej (ul. Piotrkowska, Polesie i Księży Młyn);
- krajobrazy dolin rzek ważnych dla tożsamości i historii miasta (Łódki, Jasieni i Neru);
- krajobrazy lasów, parków miejskich i cmentarzy (Las Łągiewnicki, Las Ruda – Popioły, Park im. J. Piłsudskiego, Cmentarz Żydowski);

---

<sup>13</sup> Nie zrezygnowano z Milieszek mimo spalenia się w ostatnim czasie drewnianego, zabytkowego kościoła. Nadal czytelne są tam pozostałe elementy wsi owalnicowej, a kościół (miejmy nadzieję że zgodnie z obietnicami) zostanie odbudowany. Z kolei Nowosolna mimo znacznych przekształceń struktury przestrzennej i zabudowy w rejonie centralnym, zachowuje nadal swój unikatowy, ośmioramienny, promienisty układ, wraz z rozłogami pól na obrzeżach osady.

- krajobrazy ruralistyczne siedlisk dawnych wsi, folwarków wraz z rozłogami pól (Nowosolna, Mileszki, Chocianowice, folwark Brus).



Ryc. 5. Analiza widoczności głównego motywu sylwety miasta wyznaczonych w projekcie *Studium* punktów widokowych.

Źródło: Miejska Pracownia Urbanistyczna w Łodzi.

Wyznaczenie krajobrazów charakterystycznych pozwala na wprowadzenie w *Studium* zasady ich ochrony przez podporządkowanie nowego sposobu zagospodarowania walorom zagospodarowania tradycyjnego. Na przykład: ochrona ciągłości i spójności przestrzennej krajobrazu otwartego dolin rzek (rozumianej jako krajobraz bez zabudowy lub o bardzo ograniczonym udziale zabudowy małogabarytowej) albo ochrona wyraźnego podziału przestrzennego zachowanych układów ruralistycznych<sup>14</sup> na krajobraz siedliska wsi i krajobraz otwarty rozłogów pól, łąk, pastwisk, wraz z preferencją ich rol-

<sup>14</sup> Wyznaczenie wymienionych, *zachowanych układów ruralistycznych* było odrębnym opracowaniem autorskim Miejskiej Pracowni Urbanistycznej w Łodzi przy współpracy z prof. Markiem Koterem.

niczego użytkowania. Wymienione, przykładowe ustalenia dla krajobrazów priorytetowych stanowią, podobnie jak pozostałe ustalenia *Studium* wytyczne dla sporządzanych planów miejscowych.

## 5. Postrzeganie krajobrazu miasta

*Rejestrowanie widoków z drogi do pracy, sąsiednich ulic, tras najczęściej przemierzanych jest doznaniem codziennym. (...) Obrazy codzienności zapamiętywane podświadomie, niezauważalne niemal, gdy powtarzają się dzień po dniu, odżywają i nabierają mocy wtedy, kiedy następuje oderwanie od nich na dłuższy czas. Pojawia się wówczas tęsknota (...). Tęsknota do rodzinnego miasta, rodzinnych stron, do ojczyzny wywołuje obrazy przestrzeni ukochanego krajobrazu lub miasta [Wejchert 1984, s. 83].*

Troska o nasz codzienny krajobraz, jest zadaniem ważnym, budującym poczucie więzi mieszkańców. Jedną z naszych nieuświadomionych, a podstawowych potrzeb jest otaczanie się pięknem, obcowanie z nim. Dlatego też przebywanie w pięknym krajobrazie wywołuje pragnienie pozostania w ulubionej przestrzeni, kiedy indziej powrotu do niej, opowiadania lub „malowania” tego krajobrazu. Rodzi się również zagrożenie zawłaszczania tego „pięknego” krajobrazu dla siebie. Dlatego pojawiają się m.in. dążenia do kupowania działek pod budowę domów, apartamentowców, hoteli itp. w sąsiedztwie i otoczeniu pięknej/nieprzekształconej przyrody np. w otulinach parków krajobrazowych, dolinach rzek, nad brzegami zbiorników wodnych itd. W przypadku realizacji zamiarów dochodzi oczywiście do przekształcenia/często zniekształcenia krajobrazu, który dotąd był jeszcze nieprzekształcony, lub przekształcony w niewielkim stopniu. Dochodzi do zjawiska *urban sprawl* z jednoczesnym wyludnieniem śródmieścia. Dziś szeroko dyskutuje się o potrzebie odwracania tego procesu, w gronie specjalistów nie ma na ten temat wątpliwości. Może warto zastanowić, jak do tego celu wykorzystać tę naturalną, ludzką potrzebę obcowania z pięknem, tak żeby stawała się ona nie zagrożeniem, ale narzędziem wpierania ochrony krajobrazu

W czasie poprzedzającym rozpoczęcie prac nad nowym *Studium*, a także po przystąpieniu do jego sporządzenia, w MPU w Łodzi wykonano wiele analiz przestrzennych, funkcjonalnych, krajobrazowych. W ramach monitoringu wykonano m.in. detekcję zmian urbanistycznych określającą przede wszystkim zmiany w zakresie zabudowy i pozwalającą na wyciągnięcie wniosków dotyczących obszarów koncentracji działań inwestycyjnych, wraz z liczbą nowo budowanych oraz wyburzanych obiektów budowlanych. Wyniki detekcji



potwierdzają zmianę tradycyjnego/dotychczasowego sposobu lokalizowania zabudowy, tj. zacieranie granic między terenami zurbanizowanymi (zwarte miasto) a otaczającymi go terenami krajobrazu otwartego. *Tradycyjny porządek złożony ze zwartych miast i otwartych przestrzeni ukształtował się dlatego, że podróże były uciążliwe, co zmuszało ludzi do skupiania się w centrach. Dzisiaj zachodzi proces odwrotny, jakby ludzie chcieli jak najszybciej oddalić się od siebie (...) mieszkańcy zaczynają się przemieszczać, zamieniają cały kraj w chromowany chaos* [Cullen 2011, s. 59].

„Rozlewanie się miasta” nie jest właściwe z wielu przyczyn: ekonomicznych (koszty realizacji infrastruktury i dróg), społecznych (zrywanie więzi społecznych i więzi z miastem na rzecz izolowania się ludności mieszkającej w rozproszeniu), środowiskowych (zagospodarowywanie i przekształcanie terenów cennych przyrodniczo, lub koniecznych w systemach przyrodniczych np. przewietrzanie miast, ciągłość dolin rzek), krajobrazowych (m.in. zacieranie cech charakterystycznych krajobrazu, bezpowrotna/nieodwracalna utrata krajobrazów naturalnych). Dlatego ważne jest poszukiwanie różnorodnych, uzupełniających się w sposób komplementarny argumentów i sposobów mogących zatrzymać proces rozlewania się urbanizacji. Należy przy tym zauważyć na marginesie wcześniejszych wypowiedzi, że odwracanie procesu *urban sprawl* jest trudne społecznie, gdyż w wielu przypadkach obejmuje odbieranie rzeczywistych lub potencjalnych praw i przywilejów, w tym prawa do zabudowy.

W pracach nad nowym *Studium* Łodzi rozpoczęto poszukiwanie dodatkowych argumentów przemawiających za ochroną krajobrazów nieurbanizowanych, które jednocześnie zyskiwałyby akceptację społeczną i stanowiły argumenty pozytywne oraz wartość dodaną miasta. W związku z tym rozpoczęto prace studialne obejmujące percepcję krajobrazu miasta. W tym zakresie podjęto wymienioną już wcześniej współpracę z Politechniką Łódzką w celu wyznaczenia i przeanalizowania istniejących kulminacji wysokościowych pod kątem możliwości wykorzystania ich jako punkty widokowe. Zlecono opracowanie obejmujące m.in. analizę miejsc pierwszego kontaktu z miastem oraz przejazdów przez miasto. Wykonano także opracowanie symulacji komputerowej ukształtowania terenu oraz jego zagospodarowania obejmujące możliwość edycji i wirtualnego sprawdzenia skutków przestrzennych i krajobrazowych w przypadku realizacji nowej zabudowy. Były to opracowania odnoszące się do jednego z aspektów krajobrazu miasta, ale na podkreślenie zasługuje to, że jest to pod tym względem w Łodzi próba pionierska i w pewnym sensie eksperymentalna.

Odmienne zagadnieniem jest percepcja krajobrazu śródmiejskiego. Łódź charakteryzuje się zwartą, wypełniającą brzegi kwartałów zabudową. W przewadze jest to zabudowa pierzejowa (z układami oficynowymi w głębi), ale także przemieszana z nią dziewiętnastowieczna zabudowa fabryczna wraz z rezydencjami. W tak mocno zdefiniowanej, w miarę jednorodnej strukturze krajobrazu zurbanizowanego, możemy powiedzieć o pewnego rodzaju „monotonnej powtarzalności”<sup>15</sup>, gdzie uwagę przykuwają przede wszystkim elementy odmienne, wyróżniające się. Będą to przede wszystkim pozytywnie wyróżniające się dominanty np. wieże kościołów, wieże lub kominy fabryczne, pomniki, akcenty architektoniczne np. w postaci narożnych wykuszy, kopulek i inne. Będą to niestety również „dziury i braki” kompletności zabudowy w pierzejach i przy skrzyżowaniach ulic, w tym całe wyburzone ciągi zabudowy wzdłuż wtórnie przebijanych korytarzy komunikacyjnych na terenie śródmiejskim. W ramach bieżących prac nad *Studium* wątek ten włączono przede wszystkim do zagadnień związanych z ochroną dziedzictwa kulturowego (w tym krajobrazu kulturowego), ale także do ustaleń przestrzenno-funkcjonalnych.

Celowo wycofano się ze wstępnie proponowanych ustaleń w zakresie zagadnień związanych z reklamą, ogrodzeniami i małą architekturą mając na względzie niedawną zmianę w przepisach prawa i wynikające z niego przystąpienie miasta do opracowania „kodeksu krajobrazowego dla Łodzi”.

## Punkty widokowe

Jedną z prób podjętych w Łodzi jest propozycja stworzenia punktów widokowych zlokalizowanych poza centrum miasta. Pozwalają one z dystansem, „w pięknych okolicznościach przyrody” obcować z rozpościerającym się przed oczami widokiem sylwety miasta. Odpoczynek, relaks, komfortowa sytuacja i widok na miasto. Łączenie pozytywnych emocji z percepcją miasta może być jednym z narzędzi wspierających ochronę przedpola widokowego

---

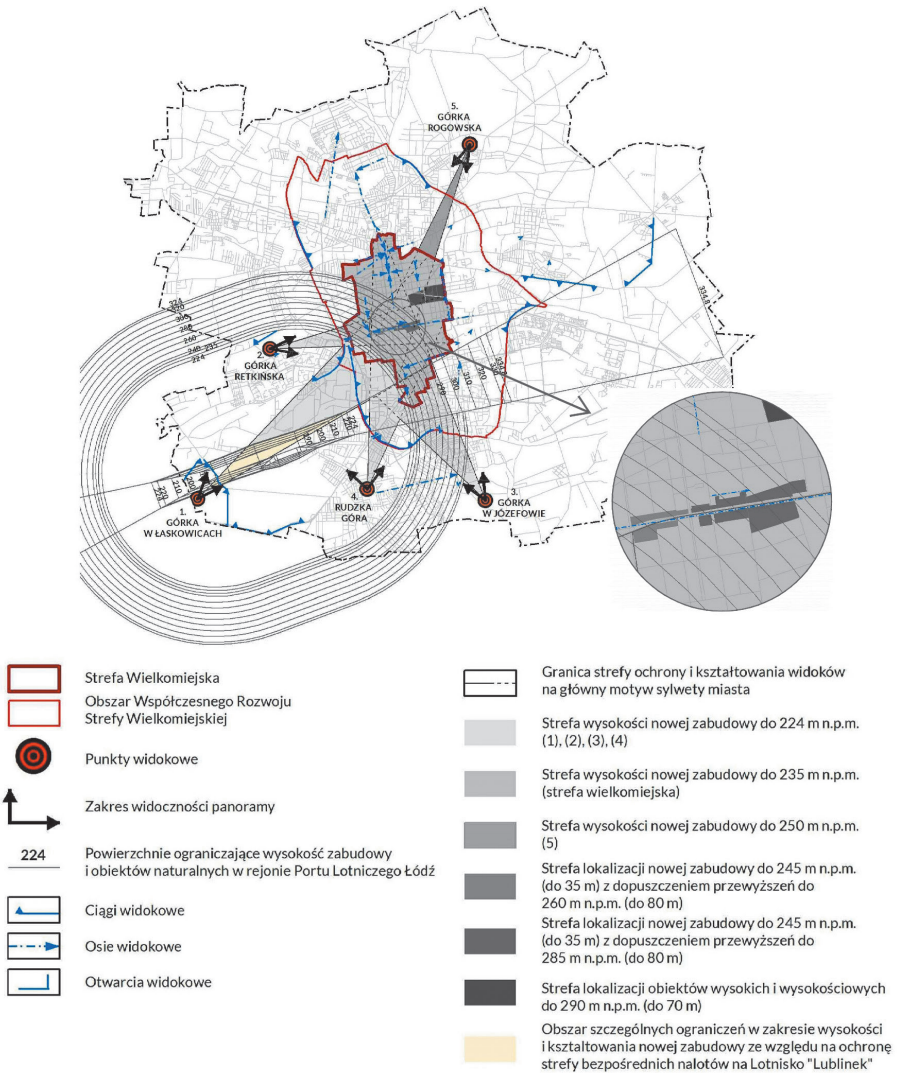
<sup>15</sup> Jeszcze większą monotonią krajobrazu zunifikowanego i powtarzalnego charakteryzują się osiedla mieszkaniowe z wielkiej płyty. Jest to zupełnie odrębne zagadnienie krajobrazowe. Wątek ten, w aspekcie krajobrazowym, celowo pominięto w projekcie *Studium*, gdyż nie rekomenduje się w tym zakresie działań i inwestycji miejskich.

sylwety. Odpowiednie urządzenie i oznakowanie miejsca będzie dodatkowo elementem edukacji (w tym element edukacji szkolnej). Dodatkowo jest to możliwość zyskania zwolenników dla krajobrazów otwartych oraz zrozumienia, że jest to nasze wspólne dobro, a być może nawet uzyskania wsparcia społecznego dla przyjętych regulacji przestrzennych.

Specyfiką Łodzi jest brak naturalnych punktów widokowych, związanych z historią miasta. Analizowane i wytypowane w opracowaniu punkty obejmowały kulminacje antropogeniczne, tj. przede wszystkim tzw. górkę śmieciową oraz obiekty, takie jak wieże lub dachy wysokich budynków miasta. Potencjalne, łódzkie punkty widokowe, jakkolwiek atrakcyjne wizualnie, są po pierwsze wyniesieniami sztucznymi, po drugie nie są one związane z historią i tradycją miejsca, po trzecie otwierają się z nich widoki na sylwetę miasta współczesnego, z pojedynczymi elementami historycznymi. Jest to zatem sytuacja całkiem odmienna od punktów widokowych innych polskich miast, w których można je znaleźć. Tam eksponowany jest przede wszystkim krajobraz historyczny, a sam punkt widokowy, wzgórze, skarpa nadrzeczna, były często miejscem lokalizacji historycznego układu lub zespołu przestrzennego miasta (np. wzgórze zamkowe, dawny gród itp.)<sup>16</sup>. Jakkolwiek łódzkie górkę są kulminacjami sztucznymi, to dwie z nich, zlokalizowane po północno-wschodniej stronie miasta: Górka Rogowska oraz Górka w Nowosolnej są zlokalizowane na terenie morfologicznie wyższym niż ich otoczenie, tj. w rejonie Wzniesień Łódzkich. Wzmacnia to walory widokowe wymienionych górek, predysponując je przede wszystkim do wzięcia pod uwagę jako punkty widokowe. Górka w Nowosolnej ma mniejszy walor widokowy, ze względu na jej znaczne oddalenie od centrum miasta, choć otacza ją obszar o znacznej powierzchni, co umożliwiłoby realizację bardziej złożonego programu rekreacyjnego i/lub sportowego w jej bezpośrednim otoczeniu. Ponadto obecnie Górka w Nowosolnej nie może być brana pod uwagę jako punkt widokowy, przede wszystkim z powodu trwającej nadal jej rekultywacji oraz wywozu gruzu. Niezakończony proces rekultywacji, a co za tym idzie zmieniająca się wysokość górkę uniemożliwia na obecnym etapie jednoznaczną ocenę potencjalnego punktu widokowego. Obecnie ekspozycję sylwety miasta z tego miejsca możemy określić jako średnią, jednak w przyszłości być może ulegnie ona wzmocnieniu dzięki podwyższeniu wierzchołka górkę o kolejne kilka lub kilkanaście metrów.

---

<sup>16</sup> Jako przykład można przytoczyć wiele takim miejsc: Wzgórze Wawelskie w Krakowie, Biskupią Górkę w Gdańsku, Wzgórze Czwartek w Lublinie itd.



Ryc. 6. Strefy kształtowania wysokości zabudowy w zależności od zasięgu widoczności głównego motywu sylwetki miasta z wyznaczonych w projekcie *Studium* punktów widokowych.

Źródło: Miejska Pracownia Urbanistyczna w Łodzi.

Po południowo-zachodniej stronie Łodzi znajdują się kolejne kulminacje wysokościowe, które mogą stać się w przyszłości atrakcjami krajobrazowymi Łodzi. Dwie z nich: Rudzka Góra oraz Górka Retkińska, pełnią już obecnie taką funkcję (samoistnie)<sup>17</sup>. W projekcie *Studium* wskazuje się ich walory widokowe wraz z przedstawieniem zasięgów widoczności głównego motywu sylwety miasta, ale także określa się dla nich i ich otoczenia program funkcjonalno-użytkowy w postaci terenów rekreacyjno-wypoczynkowych.

Wytypowanie potencjalnych punktów widokowych pociągnęło za sobą konieczność zbadania ich dostępności, atrakcyjności, a także możliwości adaptacji na planowane cele. Wykonano analizy widoczności (ryc. 5 i 6), potrzeby korekty widoku (np. przycięcie zbyt wysokiego drzewostanu), analizy w zakresie możliwej wysokości zabudowy (w tym z uwzględnieniem stref nalotów na port lotniczy im. Władysława Reymonta tzw. *Lublinek*). Dla zapewnienia spójności dokumentu oraz ułatwienia w jego korzystaniu, zrezygnowano jednak z osobnego przedstawienia ograniczeń, a uzyskane parametry i zasady kształtowania zabudowy i zagospodarowania terenu wprowadzono do kart jednostek funkcjonalno-przestrzennych.

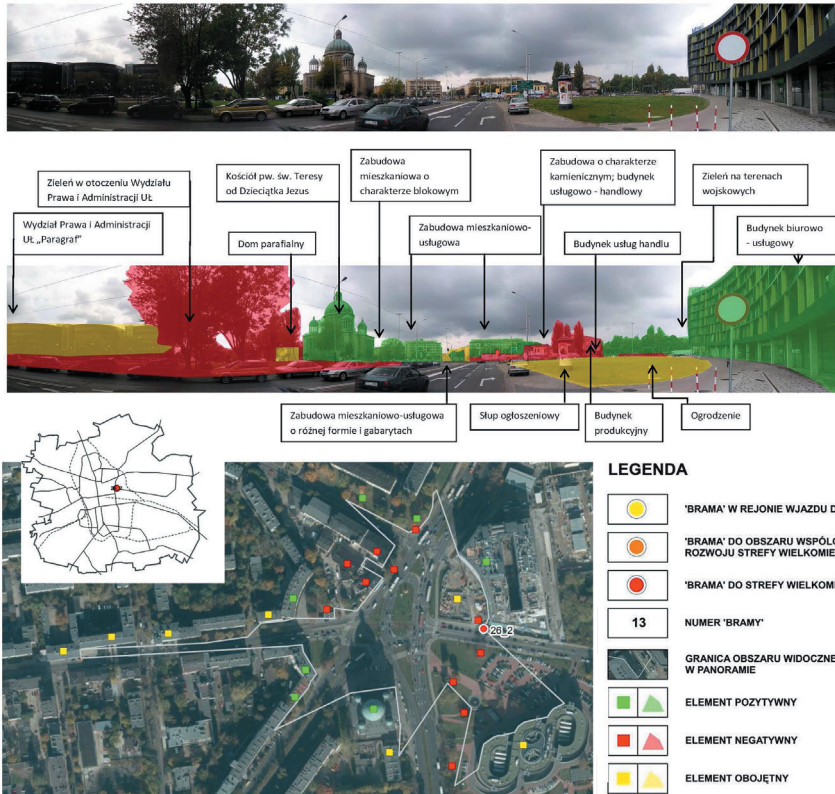
Zapis projektu *Studium* proponujący wyznaczenie i urządzenie punktów widokowych jest obecnie intencją przestrzenną miasta, której powodzenie zależy przede wszystkim od dalszych konkretnych działań, tj. przede wszystkim realizacji projektu *Studium*. Z pewnością powinna zostać wprowadzona kolejność działań, tj. wytypowanie jednego lub dwóch punktów, które powinny być realizowane i promowane w pierwszej kolejności, następnie w razie powodzenia przedsięwzięcia – pozostałe. Podobnie program użytkowy punktów widokowych może być stopniowo rozszerzany, w miarę potrzeb i możliwości finansowych i technicznych.

## Wjazdy i przejazdy przez miasto

Jednym z zadań rozszerzonej analizy krajobrazu Łodzi wykonanej w ramach studium krajobrazowego [*Studium krajobrazowe ... 2014*] było odniesienie się do zagadnień wjazdów i przejazdów przez miasto oraz do miejsc pierwszego z nim kontaktu (ryc. 7).

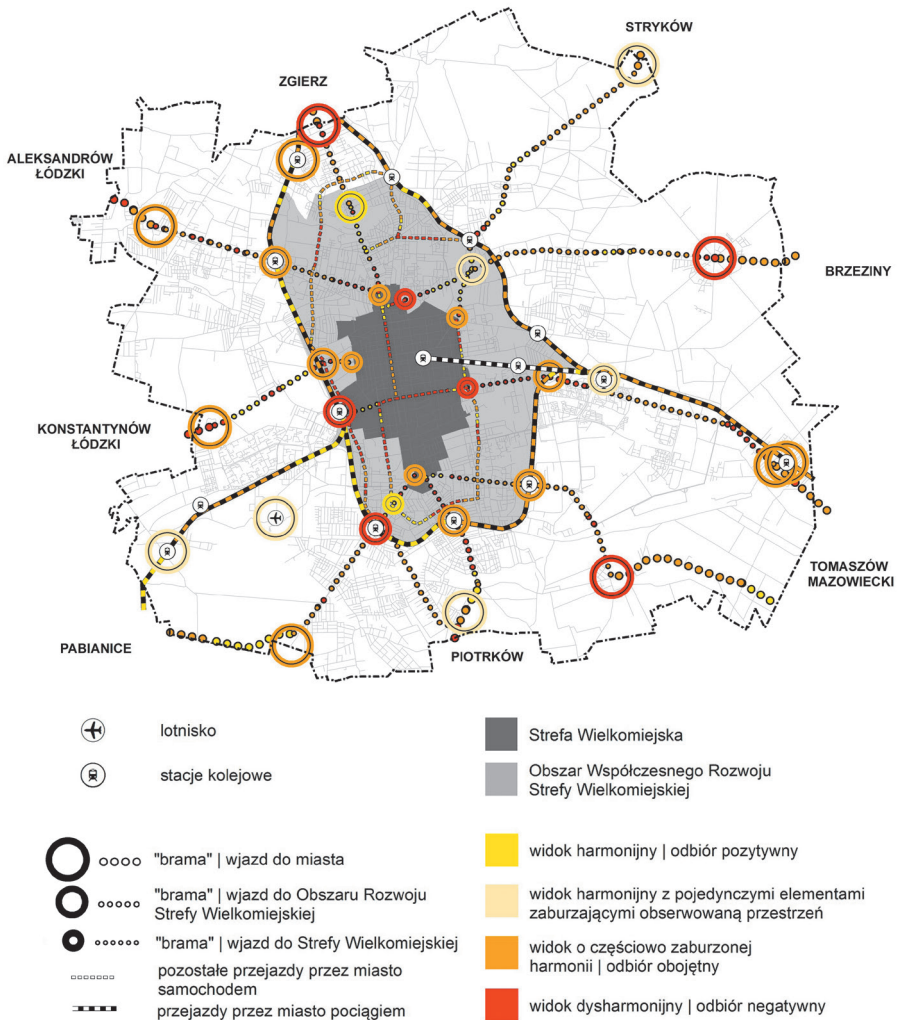
---

<sup>17</sup> Wymagają one jednak oznakowania, wykonania ścieżek, barierek i doposażenia w niezbędną infrastrukturę techniczną oraz ewentualne urządzenia sportowe lub rekreacyjne.

**WJAZD DO STREFY WIELKOMIEJSKIEJ: PANORAMA NR 26\_2. Rondo Solidarności, widok z ul. Pomorskiej**


Ryc. 7. Waloryzacja widoku „bramy miasta” w rejonie wjazdu do *Strefy Wielkomiejskiej* Łodzi.

Źródło: Opracowanie URBIOISIS na zlecenie oraz według wytycznych Miejskiej Pracowni Urbanistycznej w Łodzi.



Ryc. 8. Waloryzacja widoków z głównych wjazdów, przejazdów i „bram miasta”.

Źródło: Miejska Pracownia Urbanistyczna w Łodzi.

„Bramy miasta” są to przestrzenie szczególne, stanowiące wizytówkę miasta dla gości. Zlokalizowane są przy wjazdach do miasta, do jego strefy zurbanizowanej, są to także dworce i lotniska. W miejscach tych, ze względu na ich szczególną lokalizację, krajobraz powinien być kształtowany w sposób szczególny, wyróżniający się. Takimi krajobrazami są otwarcia widokowe po

wyjściu z hali dworcowej, czy lotniskowej. Są to również miejsca, gdzie na krzywej wrażeń użytkowników poruszających się liniowo wzdłuż drogi lub nasypu kolejowego powinny pojawiać się punkty „zatrzymania wzroku”, koncentrujące uwagę, wywołujące emocje. Mogą to również być szerokie i długie otwarcia widokowe wzdłuż ciągów widokowych, gdy poruszamy się w strefie krajobrazu otwartego. Analizie w projekcie *Studium* poddano główne wjazdy i ciągi widokowe od strony gmin sąsiednich, a także kolejowe przejazdy pasażerskie (ryc. 8). Pozytywnie oceniono ciągi widokowe o takich cechach, jak: harmonijność, uporządkowanie przestrzeni między budynkami, jednorodność skali i charakteru zabudowy, występowanie uporządkowanych grup zieleni wysokiej, obecność dominant architektonicznych i innych obiektów historycznych. W przypadku przejazdów kolejowych, pozytywnie oceniono odcinki o dalekich i szerokich widokach, umożliwiające dalekie wglądy w miasto na obszarze zurbanizowanym, a także na doliny rzek, które zachowały naturalny charakter<sup>18</sup>.

## Zakończenie

Otoczający nas krajobraz wyraża naszą grupową, zbiorową tożsamość. Odczuwamy go subiektywnie naszymi zmysłami, jednocześnie dokonując oceny i naszego dopasowania. Identyfikujemy się z nim, lub odczuwamy potrzebę zmiany. Dodatkowo rolą ekspertów (urbanistów, architektów, architektów krajobrazu, ale także ekonomistów, polityków i wielu innych) jest zapewnienie warunków dalszego rozwoju form zagospodarowania krajobrazu (rozwoju przestrzennego) i określenie wyważonych zasad jego przekształceń.

Zadaniem *Studium* jest ustanowienie lub zarekomendowanie form ochrony krajobrazu, ale też zapewnienie warunków zrównoważonego rozwoju miasta. Jest to zatem ochrona nieodnawialnego dobra, jakim jest krajobraz naturalny (doliny rzek) lub przyrodniczy – otwarty (np. rozłogi pól, łąki, lasy, pastwiska). Krajobrazy te, jeśli zostaną zabudowane, trudno będzie odzyskać z powrotem, raczej następować będzie dalsza presja urbanizacji tych terenów. Ochroną należy również objąć krajobraz kulturowy, w szczególności zabytkowe centrum, rozumiane jako materialny nośnik historii i tożsamości.

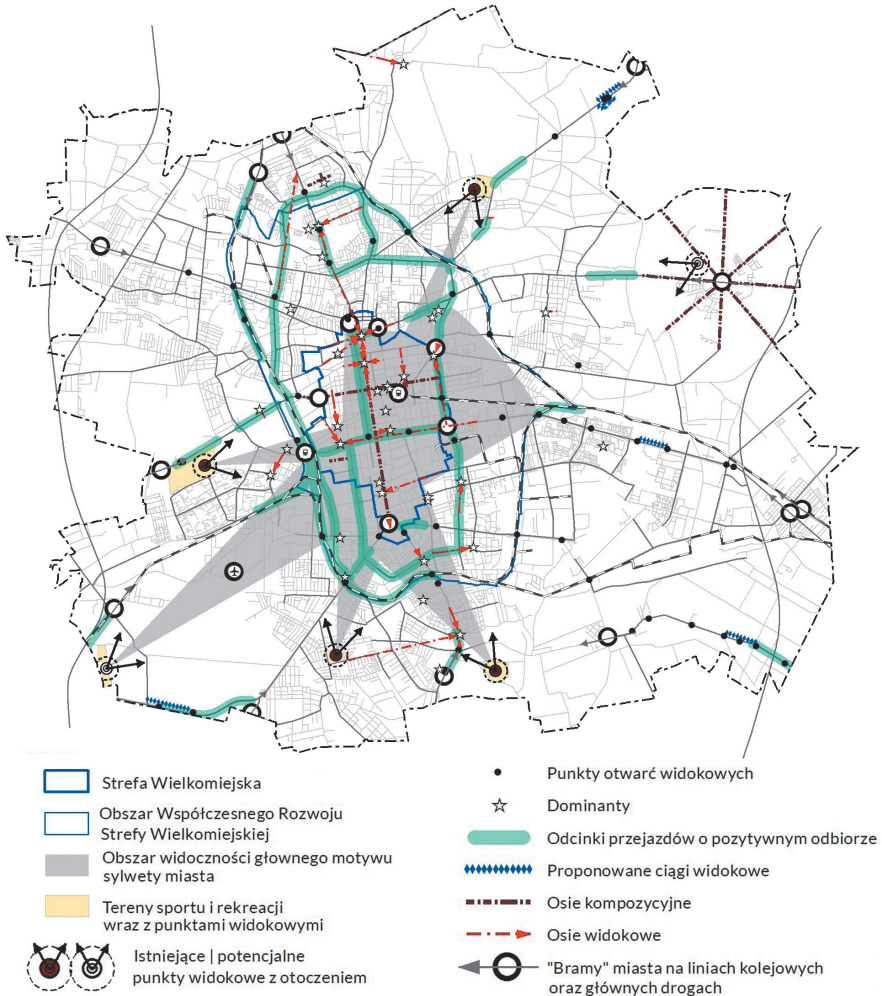
Bardzo istotne jest wykorzystanie krajobrazu do rozwoju miasta, podniesienia jakości życia i zwiększenia jego atrakcyjności (np. przez szukanie

---

<sup>18</sup> Opis waloryzacji przejazdów przez miasto z wykorzystaniem fragmentu projektu *Studium*, część uwarunkowań, oprac. Izabela Hałucha.



możliwości realizacji punktów widokowych wraz z terenami sportu i rekreacji, ciągów pieszych i rowerowych wzdłuż dolin rzek itp.). Podejście takie, wynikające m.in. z rekomendacji UNESCO [*Rezolucja nr 41 ...; Rekomendacje UNESCO ... 2011*], zapewniające zarówno ochronę, jak i asumpt do rozwoju wyrażone było także w odniesieniu do dziedzictwa kulturowego i proponowanych w tym zakresie ustaleń projektu *Studium* [Dankowska 2016, s. 67].



Ryc. 9. Ochrona i kształtowanie krajobrazu Łodzi

Źródło: Miejska Pracownia Urbanistyczna w Łodzi.

Niemożliwe jest traktowanie krajobrazu miasta rozdzielnie od innych polityk sektorowych. Dobrze, jeśli aspekt ten wplata się w zadania i ustalenia polityki funkcjonalno-przestrzennej oraz łączy z ochroną środowiska przyrodniczego, czy dziedzictwa kulturowego. Schemat podsumowujący analizy i rekomendacje krajobrazowe do projektu *Studium Łodzi* (ryc. 9) zawiera zatem ustalenia krajobrazowe (punkty widokowe, ciągi, „bramy” miasta i inne), ale także funkcjonalne (wyznaczenie terenów sportu i rekreacji w otoczeniu punktów widokowych) czy ochronne/ reglamentacyjne (obszary widoczności głównego motywu sylwety miasta oznaczające pośrednio wskazania w zakresie wysokości zabudowy).

Krajobraz, otaczająca nas przestrzeń podlega ciągłym przekształceniom. Jest to naturalny proces odciskania piętna przez każde kolejne pokolenie. To w wyniku następujących po sobie nawarstwień, powstających budowli, kreowanych przestrzeni publicznych, zakładanych parków, renaturyzowanych rzek i wielu innych działań tworzy się jego codzienny obraz.

Krajobraz miasta jest wartością nam daną, ale jednocześnie „zadaną”. Jest to przez jakiś czas środowisko naszego życia wraz ze wszystkim komponentami, które się w nim znajdują, ale również z nawarstwieniami i przekształceniami, które sami wprowadzamy. Jest to przestrzeń, którą użytkujemy przez jakiś czas, czas naszego życia, aby potem przekazać ją kolejnym pokoleniom. To w przyszłości dokona się ocena naszych obecnych aktywności w przestrzeniach/w krajobrazach miasta. Jest to duża odpowiedzialność, a zarazem wyzwanie. Jaki obraz miasta pozostawimy po sobie, będzie świadectwem naszej kultury, naszej cywilizacji.

## **Podziękowania**

*W pracy wykorzystano informacje wynikające z bieżących prac nad opracowywanym w Miejskiej Pracowni Urbanistycznej w Łodzi projektem studium uwarunkowań i kierunków zagospodarowania przestrzennego. Do opracowania metody badawczej, przygotowania zakresu opracowań dot. krajobrazu przyczynił się cały zespół opracowujący Studium, ale szczególną opiekę merytoryczną w tym zakresie sprawowała architekt krajobrazu Iza Hałucha, która również koordynowała opracowanie uwarunkowań i wytycznych do kierunków Studium w zakresie krajobrazu. Autorce artykułu przypadło w udziale dokończenie rozpoczętych wcześniej wątków i sformułowanie kierunków działań. Podziękowanie kieruję w tym miejscu do Barbary Wysmyk-Lamprecht, kierownika zespołu Studium, za wnikliwą ocenę i liczne, merytoryczne podpowiedzi*

oraz do Katarzyny Pielużek za opracowanie graficzne map i schematów Studium dotyczących krajobrazu.

## Literatura

- Analiza panoram miasta na potrzeby „Studium lokalizacji obiektów wysokościowych”*, 2012, Instytut Architektury i Urbanistyki Politechniki Łódzkiej, opracowanie niepub. w zbiorach Miejskiej Pracowni Urbanistycznej w Łodzi, Łódź.
- Analiza panoram miasta – symulacja komputerowa z lokalizacją budynków wysokościowych na potrzeby „Studium lokalizacji obiektów wysokościowych kształtujących sylwetę Łodzi”*, 2012, 24Gis s.c. opracowanie niepub. w zbiorach Miejskiej Pracowni Urbanistycznej w Łodzi, Łódź.
- Cullen G., 2011, *Obraz miasta*. Wyd. skrócone. Ośrodek „Brama Grodzka – teatr NN”, Lublin.
- Dankowska M., 2016, *Śródmiejski krajobraz kulturowy w świetle dokumentów planistycznych, na przykładzie strefy wielkomiejskiej w Łodzi*, [w:] *Powrót do centrum miasta – wyzwanie dla krajowej polityki miejskiej*, T. Markowski (red.). Studia KPZK PAN, t. CLXVIII, Warszawa.
- Kowalski K., 2013, *O istocie dziedzictwa europejskiego – rozważania*. Międzynarodowe Centrum Kultury, Kraków.
- Purchla J., 2005, *Dziedzictwo a transformacja*. Międzynarodowe Centrum Kultury, Kraków.
- Wejchert K. 1984, *Elementy kompozycji urbanistycznej*. Arkady, Warszawa.

## Ustawy, uchwały, zarządzenia i dokumenty

- Europejska Konwencja Krajobrazowa* sporządzona we Florencji, 20 października 2000 r., (Dz. U. 2006 nr 14 poz. 98).
- Rekomendacje UNESCO w sprawie historycznego krajobrazu miejskiego*, Paryż, 10 listopada 2011 r., [[http://www.unesco.pl/fileadmin/user\\_upload/pdf/Rekomendacje/rekomenkrajobraz.pdf](http://www.unesco.pl/fileadmin/user_upload/pdf/Rekomendacje/rekomenkrajobraz.pdf), dostęp: 3.09.2016].
- Rezolucja nr 41 Konferencji Generalnej UNESCO*, przyjęta na 36. sesji w Paryżu, nt. *Rekomendacji w sprawie historycznego krajobrazu miejskiego*, [[http://www.unesco.pl/fileadmin/user\\_upload/pdf/Rekomendacje/Rezolucja\\_Nr\\_41.pdf](http://www.unesco.pl/fileadmin/user_upload/pdf/Rekomendacje/Rezolucja_Nr_41.pdf); dostęp: 3.12.2014].
- Studium krajobrazowe miasta Łodzi – część I: studium jednostek krajobrazowych, studium widokowo-kompozycyjne głównych wjazdów i „bram” do miasta*, 2014, Pracownia Projektowa URBIOISIS, opracowanie niepub. w zbiorach Miejskiej Pracowni Urbanistycznej w Łodzi, Łódź.

*Uchwała* Nr LXXVII/1793/02 Rady Miejskiej w Łodzi z 3 kwietnia 2002 r. w sprawie *Studium uwarunkowań i kierunków zagospodarowania przestrzennego miasta Łodzi*.

*Uchwała* Nr XCIX/1826/10 Rady Miejskiej w Łodzi z 27 października 2010 r. w sprawie *uchwalenia Studium uwarunkowań i kierunków zagospodarowania przestrzennego miasta Łodzi*.

*Uchwała* Nr LXVI/1415/13 Rady Miejskiej w Łodzi z 3 lipca 2013 r. w sprawie *aktualności Studium uwarunkowań i kierunków zagospodarowania przestrzennego oraz miejscowych planów zagospodarowania przestrzennego miasta Łodzi*.

*Ustawa o planowaniu i zagospodarowaniu przestrzennym* z 27 marca 2003 r. (Dz. U. z 2016 r. poz. 778).

*Ustawa o zmianie niektórych ustaw w związku ze wzmocnieniem narzędzi ochrony krajobrazu* z 24 kwietnia 2015 r. (Dz. U. 2015 r. poz. 774).

*Zalecenie UNESCO w Sprawie Historycznego Krajobrazu Miejskiego*, 2011, [<http://www.unesco.pl/kultura/rekomendacja-unesco-w-sprawie-historycznego-krajobrazu-miejskiego>, dostęp: 3.09.2016].