

**ALEKSANDRA TOMKIEWICZ**

Urząd Miasta Katowice

## **KSZTAŁTOWANIE FUNKCJI MIESZKANIOWEJ W STRUKTURZE PRZESTRZENNEJ KATOWIC OKRESU MIĘDZYWOJENNEGO**

**Abstract: Shaping of Housing Function in the Spatial Tissue of Katowice in the Interwar Period.** The aim of the paper was to present directions of development of housing function in Katowice's spatial structure during the interwar period. Formation of the city tissue was parallel with the rise and development of modernist urban planning concepts. Implementation of the modernist idea was for Katowice an expression of the needs and aspirations of the community and the region. Ideas drawn from the European avant-garde urban and architecture patterns influenced mainly the housing function. Therefore in the article are presented main housing development models which were realized in Katowice from late 20's till end of 30's.  
**Keywords:** Architecture of modernism, modernism of interwar period, modernist housing development, modernist urban planning.

### **Wprowadzenie**

Przemiany dwudziestolecia międzywojennego w istotny sposób wpłynęły na współczesną strukturę przestrzenną Katowic. Właśnie w okresie międzywojnia Katowice, obok Gdyni, były miastem, w którym nastąpił rozwój na niespotykaną gdzie indziej skalę. Wprowadzane rozwiązania w znakomitej części nie odbiegały od najnowszych osiągnięć europejskiej architektury i urbanistyki. Wynikało to z ambicji podkreślenia odrębności i znaczenia odrodzonego państwa, a miało na celu wyraźne odcięcie od rozwiązań historyzujących i klasycyzujących, łączonych z wcześniejszymi tradycjami pruskimi [Szczyпка-Gwiazda 2004: 326].

### **1. Nowe podejście do kształtowania struktury miasta**

Czas międzywojennego rozwoju Katowic to również czas kształtowania się nowych poglądów na temat miasta. Po I wojnie światowej szeroko dyskutowane były za-

gadnienia związane z kształtowaniem nowoczesnej architektury i planowym rozwojem miast. Efekty dyskusji na temat urbanistyki, która odbyła się w latach 1928-1933 w ramach Międzynarodowego Kongresu Architektury Nowoczesnej (CIAM), wywarły zasadniczy wpływ na sposób kształtowania struktury miejskiej przez większość XX w.

Począwszy od I Kongresu CIAM w 1928 r. podnoszony był postulat reorganizacji istniejących miast, charakteryzowanych jako przeludnionych, o niezdrowych warunkach i układzie komunikacyjnym niedostosowanym do nowoczesnych środków transportu. Za istotę urbanistyki uznano funkcjonalny porządek, a jego składowymi były: mieszkanie, produkcja, relaks. Elementy te stanowiły zapowiedź koncepcji „Miasta Funkcjonalnego” i wpisywały się w międzynarodową refleksję nad planowaniem opartym na strefowaniu funkcjonalnym [Mumford 2000: 25]. Jednak w toczony wówczas dyskusji największy nacisk kładziono na sposób kształtowania funkcji mieszkaniowej. Dla dzielnic mieszkaniowych postulowano najlepsze lokalizacje, izolowanie ich ze względów higienicznych pasami zieleni od tras komunikacyjnych i stref przemysłowych. Wskazano na konieczność realizacji budynków mieszkaniowych jako wysokich dla uwolnienia terenu pod tereny zieleni i rekreacji. Podkreślono konieczność zapewnienia nasłonecznienia wszystkich mieszkań. W ten sposób realizowane miały być potrzeby bytowe utożsamianych z zapewnieniem „podstawowych radości» nieba, drzew i światła” [ibidem: 37].

## 2. Katowice w 1922 r.

W chwili przyłączenia do Polski Katowice były miastem o czytelnym układzie urbanistycznym i wyrazistym charakterze architektonicznym [Odorowski 1994: 18]. Przemysł ciężki stanowił rację bytu miasta, ale górnictwo i hutnictwo wywierało na jego rozwój wpływ pośredni. Wynikało to z lokalizowania w Katowicach głównie funkcji związanych z zarządzaniem górnośląskim przemysłem. W tym czasie tereny przemysłowe stanowiły zaledwie 10-15% ogólnego zainwestowania, gdyż zakłady przemysłowe lokalizowane były przede wszystkim w gminach podmiejskich [Szaflarski 1978: 102, 156].

Układ zabudowy, wydłużony na kierunku wschód-zachód, wynikał z istniejącego na tym obszarze układu komunikacyjnego. Powiązania drogowe prowadziły na wschodzie do Mysłowic, a na zachodzie do Królewskiej Huty. Najbardziej zainwestowany obszar obejmował centrum miasta. Układ tej części miasta wynikał z planu zabudowy z 1856 r. (opracowanego przez F. W. Grundmanna i H. M. A. Nottebohma). Według jego założeń wytyczone zostały dwa place miejskie (dzisiejszy rynek miejski i plac Wolności) i połączone reprezentacyjną ulicą (obecna ulica 3 Maja) [Szaflarski 1978: 101]. Wśród zabudowy ówczesnych Katowic dominowały kamienice czynszowe o formach historyzujących i klasycyzujących, z niewielkim udziałem secesji i modernizmu [Szczyпка-Gwiazda 2004: 326].

### 3. Kierunki rozwoju struktury przestrzennej Katowic w latach 1922-1939 a zabudowa mieszkaniowa

W lipcu 1922 r., wraz z powrotem w granice Polski, Katowice stały się stolicą autonomicznego województwa śląskiego. W związku z tym wydarzeniem została wzmocniona kluczowa rola gospodarcza miasta – nastąpiła rozbudowa instytucji kierowniczych przemysłu i samorządu gospodarczego. Nadanie Katowicom statusu stolicy regionu przyczyniło się do rozwoju struktur administracji państwowej.

Lokalizacja nowych funkcji i rozwój dotychczasowych zrodziły potrzebę budowy nowych obiektów użyteczności publicznej oraz zapewnienia mieszkań rosnącej liczbie pracowników wielu instytucji. W obrębie granic miasta brakowało jednak terenów inwestycyjnych. Dlatego w 1924 r. decyzją Sejmu Śląskiego utworzone zostały Wielkie Katowice. Do powiatu miejskiego włączono sąsiednie miejscowości: na północy Bogucice, na zachodzie Załęże, a na południu Brynów i Ligotę Pszczyńską [Moskal 1993: 41]. Tym samym powierzchnia miasta powiększona została niemal pięciokrotnie (z 886,9 ha do 4023,3 ha). Planowy rozwój miasta i harmonijne połączenie nowych dzielnic ze śródmieściem utrudniał jednak wpływ eksploatacji górniczej oraz struktura własnościowa potencjalnych terenów inwestycyjnych. Około 40% obszaru miasta narażone było na oddziaływanie szkód górniczych, a niemal 75% powierzchni Katowic stanowiło własność koncernów górniczo-hutniczych [Szaflarski 1978: 197].

Największym inwestorem w Katowicach okresu międzywojennego stał się Urząd Wojewódzki Śląski. Wynikało to z szerokiej autonomii regionu, w tym również finansowej. Wiele inwestycji z zakresu budownictwa mieszkaniowego powstało w tym czasie również z inicjatywy Urzędu Miejskiego, spółdzielni, prywatnych inwestorów instytucjonalnych i indywidualnych [Nakonieczny 2002: 7-8]. W architekturze Katowic tego okresu można wyróżnić dwa zasadnicze wątki [Franta 1998: 97]: różne formy klasycyzmu i funkcjonalizm. Powstał zespół obiektów reprezentacyjnych z gmachem Urzędu Wojewódzkiego (Piotr Jurkiewicz, Kazimierz Wyczyński, Stefan Żeleński, 1924-1928) i katedrą p.w. Chrystusa Króla (Zygmunt Gawlik, Franciszek Mączyński, 1927-1954), których klasyczne formy odpowiadały roli, jaką miały te obiekty odgrywać. Jednak znaczna część realizacji z zakresu zabudowy mieszkaniowej w niczym nie odstępowała od szeroko dyskutowanych wówczas najnowszych europejskich tendencji w architekturze i urbanistyce. Wśród powstających w tym czasie inwestycji mieszkaniowych wyróżnić można takie formy jak:

- a) mieszkaniowa zabudowa pracownicza:
  - jednorodne zespoły zabudowy, tzw. kolonie, dedykowane odbiorcom średniozamożnym (urzędnikom i najmniej uposażonym robotnikom),
  - wielorodzinna zabudowa kwartałowa,
  - pojedyncze obiekty, a wśród nich mieszkalne wieżowce;
- b) wielorodzinna zabudowa kwartałowa, zwykle w formie kamienic czynszowych przeznaczonych przede wszystkim dla lepiej sytuowanych mieszkańców miasta;

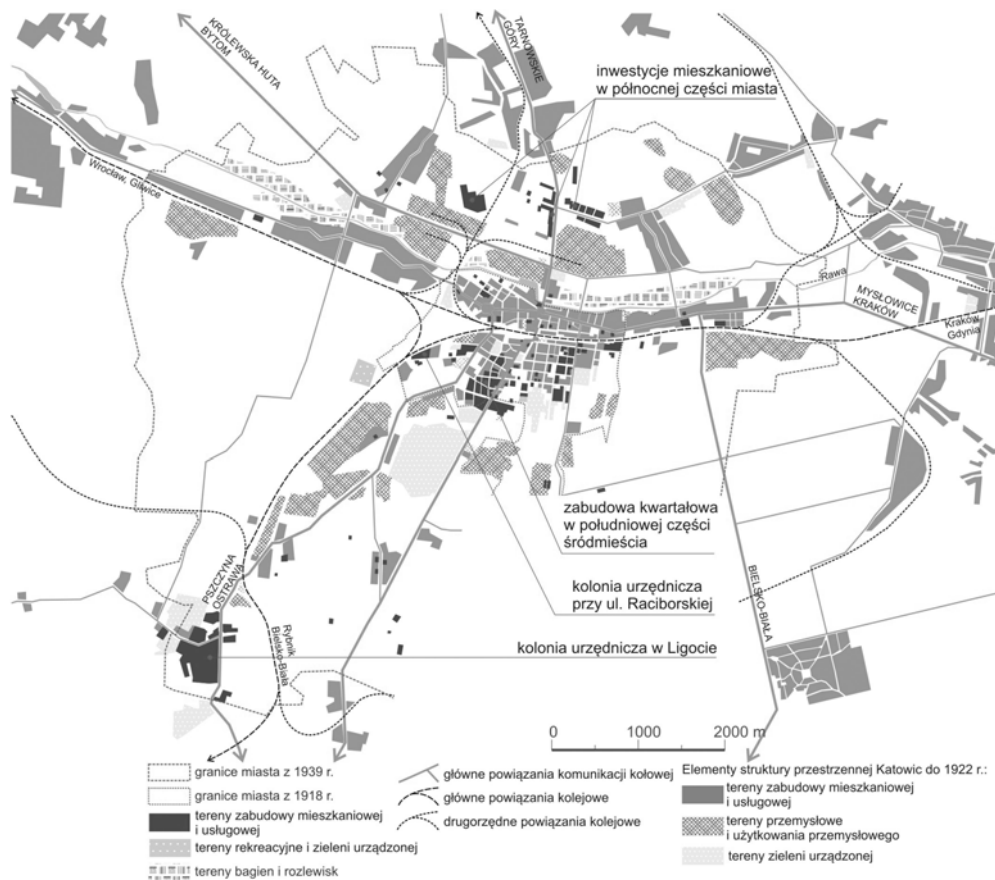
kamienice realizowane były w zespołach lub jako pojedyncze obiekty w zabudowie zwartej;

c) zabudowa jednorodzinna i willowa [Tomkiewicz 2016: 78-79).

Większość inwestycji w Katowicach okresu międzywojennego była lokalizowana na południe od linii kolejowej, ograniczającej ściśle centrum miasta. Do inwestycji tych należały również obiekty mieszkalne. W wytoczony przed I wojną światową i częściowo zabudowany układ kwartałowy wpisana została zabudowa często luksusowych kamienic czynszowych. Ważny element struktury przestrzennej śródmieścia Katowic stanowiła mieszkaniowa zabudowa pracownicza. Należały do niej charakterystyczne dla stolicy górnego Śląska mieszkalne wieżowce. Podobnie jak kamienice czynszowe, zostały one wkomponowane w zabudowę obrzeżną. Mieszkaniową zabudowę pracowniczą współtworzyła również kolonia urzędnicza. Zlokalizowane również w południowej części śródmieścia założenie realizowało postulat dobrych warunków zamieszkania w grzebieniowym układzie zabudowy. Z kolei na południowych obrzeżach śródmieścia powstawały domy indywidualne w formie niewielkich zespołów willowych oraz domów jednorodzinnych, także w zabudowie kwartałowej.

Poszukiwanie nowych terenów inwestycyjnych przyniosło realizacje w przyłączonej na południu Ligocie Pszczyńskiej oraz sporadyczne inwestycje w północnej części miasta, na terenach „uspokojonych” z punktu widzenia oddziaływania eksploatacji górniczej [Szaflarski 1978: 207]. W Ligocie powstała kolonia urzędnicza, którą tworzyły domy zwykle wielomieszkaniowe w formie wolnostojących willi otoczonych ogrodem. Kompleks ten, urzeczywistniający ideę miasta-ogrodu, stanowi największe w Katowicach założenie willowe z okresu międzywojennego. Również w północnej części miasta realizowano mieszkaniową zabudowę pracowniczą. Należy do niej kolonia robotnicza bloków mieszkalnych o układzie grzebieniowym. W tym rejonie powstawały również domy wielorodzinne i jednorodzinne w formie zabudowy obrzeżnej, ale i wolno stojących domów (ryc. 1).

Katowickie realizacje mieszkaniowe, poprzez awangardową formę i nowoczesną technologię wykonania, stanowiły rozwiązania nowatorskie. Jedną z pierwszych realizacji w nurcie funkcjonalizmu jest kolonia urzędnicza położona w śródmieściu, przy ul. Raciborskiej (Łucjan Sikorski, Tadeusz Łobos, 1928). Była ona również pierwszym w Katowicach przykładem realizacji postulatów taniego mieszkania z uwzględnieniem postulatu integracji społecznej. Zespół ten składa się z dwudziestu segmentów zgrupowanych w trzech blokach (fot. 1, ryc. 2). Domy ustawione w układzie grzebieniowym od strony ulicy oddzielają 1-kondygnacyjne budynki sklepów. Stanowią one miały podstawowe wyposażenie zespołu w funkcje usługowe. Domy cechuje forma prostopadłościennego bloku. Z kolei elewacje odzwierciedlają podział na poszczególne segmenty oraz wewnętrzną strukturę budynku, czyli podział na trakt gospodarczy i trakt mieszkalny. Grzebieniowy układ prostopadłościennych bloków pozwolił na maksymalne wykorzystanie terenu z jednoczesnym zapewnieniem wolnej przestrzeni dla mieszkańców [Odorowski 1994: 92-95].



Ryc. 1. Struktura przestrzenna Katowic w 1939 r.

Źródło: Opracowanie własne.

Fot. 1. Kolonia urzędnicza przy ul. Raciborskiej (Lucjan Sikorski, Tadeusz Łobos 1928)  
Źródło: Tomkiewicz (fot. 1-11).

Ryc. 2. Kolonia urzędnicza przy ul. Raciborskiej – sytuacja

Źródło: Opracowanie własne na podstawie [Google Maps, dostęp 26.05.2015] (ryc. 2-7).

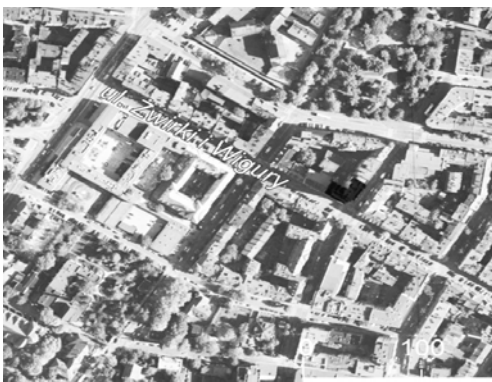


Fot. 2. Dom profesorów Śląskich Technicznych Zakładów Naukowych przy ul. Wojewódzkiej (E. Chmielewski, 1923-1931)

Fot. 3. Gmach Izby Skarbowej przy ul. Żwirki i Wigury 15 (S. Bryła, T. Kozłowski, 1929-1934)

Fot. 4. Dom wielorodzinny Dyrekcji Kolei przy ul. Słowackiego 41-43 (T. Michejda, 1930-1931)

Wśród mieszkaniowej zabudowy pracowniczej wyróżniają się mieszkalne wieżowce. Decydowała o tym nowatorska forma i technologia budowy. Pierwszą realizacją tego typu była budowa mieszkalno-usługowego domu profesorów Śląskich Technicznych Zakładów Naukowych przy ul. Wojewódzkiej (Eustachy Chmielewski, 1929-1939, fot. 2, ryc. 3). Z kolei obiektem, który rozstawił nowoczesne rozwiązania w architekturze



Ryc. 3. Dom profesorów Śląskich Technicznych Zakładów Naukowych – sytuacja

Ryc. 4. Gmach Izby Skarbowej – sytuacja

Ryc. 5. Dom wielorodzinny Dyrekcji Kolei – sytuacja





Ryc. 7. Kolonia urzędnicza w Ligocie – sytuacja

Fot. 7. Dom dr. Wł. Kowala przy ul. Mazowieckiej 16 (1936-1937)

Fot. 8. Dom Antoniego Pająka (K. Schayer, 1936-1937)

owania zabudowy w tej części miasta. W efekcie powstała zabudowa w układzie obrzeżno-kwartalowym, wbrew podnoszonym wówczas postulatam przewietrzania i nasłonecznienia [Nakonieczny 2002: 50-51].

Wśród katowickiej zabudowy willowej okresu międzywojennego wyróżnia się kolonia urzędnicza w Ligocie (ryc. 7, fot. 7-8). Tworzą ją wolno stojące domy jedno-rodzinne i wielorodzinne o powściągliwej formie, będącej efektem zestawiania prostych brył geometrycznych i zastosowania płaskiego dachu [Nakonieczny 2002: 51].

Aktywność inwestycyjna okresu międzywojennego trwale wpłynęła na układ przestrzenny Katowic. Powstała wówczas tkanka miejska, mimo *zróżnicowań formy zabudowy i cech stylowych, zyskała spójny, nowoczesny wyraz* [Szczyпка-Gwiadada 2004: 326]. Realizowane inwestycje spełniały podnoszone wówczas postulaty kształtowania struktury miast w miarę jak pozwalały na to uwarunkowania zewnętrzne. Architekci, którzy działali na tym terenie w latach 1922-1939 *wykazywali skłonność do form nowoczesnych, funkcjonalnych, wznoszonych z zastosowaniem awangardowych materiałów i nowatorskich rozwiązań konstrukcyjnych* [Nakonieczny 2002: 473]. Sprzyjała temu sytuacja gospodarcza i polityczna województwa ślą-



skiego. Zabudowa mieszkaniowa – zróżnicowana pod względem formy i skali założeń – stała się elementem charakterystycznego, modernistycznego wizerunku miasta.

## Literatura

- Franta A., 1998, *Przemiany w architekturze Górnego Śląska ostatniego siedemdziesięciolecia*, [w:] *SARP 1925-1995. 70 lat działalności organizacji architektonicznych na Górnym Śląsku*. Muzeum Śląskie, Katowice.
- Moskal J., 1993, *Bogucice, Załęże et nova villa Katowice. Rozwój w czasie i przestrzeni*. Śląsk Sp. z o.o., Katowice.
- Mumford E., 2000, *The CIAM Discourse on Urbanism, 1928-1960*. The MIT Press, Cambridge – Massachusetts, London.
- Nakoneczny R., 2002, *Wielkomijska architektura mieszkaniowa Katowic w okresie międzywojennym (1922-1939)*. Praca doktorska, Politechnika Śląska, Gliwice.
- Odowrowski W., 1994, *Architektura Katowic w latach międzywojennych 1922-1939*. Muzeum Śląskie, Katowice.
- Szaflarski J. (red.), 1978, *Katowice 1865-1945*. Wyd. „Śląsk”, Katowice.
- Szczyпка-Gwiazda B., 2004, *Architektura i urbanistyka autonomicznego województwa śląskiego w obrębie II Rzeczypospolitej 1921-1939*, [w:] *Sztuka Górnego Śląska*. Muzeum Śląskie, Katowice.
- Tomkiewicz A., 2016, *Determinanty modernizmu w rozwoju przestrzennym Katowic na tle przykładów europejskich*. Wyd. Politechniki Śląskiej, Gliwice.