

TEKA 2016, Nr 1

Komisji Architektury, Urbanistyki i Studiów Krajobrazowych  
Oddział Polskiej Akademii Nauk w Lublinie

# Wpływ Jednostki mieszkaniowej Le Corbusiera na powstanie „Superjednostki”<sup>1</sup> w Katowicach

**Joanna Kania**

e-mail: joanna.kania@pwr.edu.pl

Zakład Konstrukcji i Budownictwa Ogólnego, Politechnika Wroclawska

**Streszczenie:** W latach międzywojennych rozpoczęto twórcze poszukiwania rozwiązania problemu mieszkaniowego. Znajdujące się w kamienicach niewielkie pomieszczenia zostały uznane przez modernistów za niewystarczająco komfortowe środowisko do zamieszkania. W 1933 roku, podczas IV Kongresu CIAM<sup>2</sup>, przy wsparciu Le Corbusiera uchwalono Kartę Ateńską, w której znalazły się postulaty dotyczące nowoczesnej zabudowy powstającej w zdrowej, miejskiej przestrzeni. Odbywając podróże studialne po Europie, Le Corbusier pogłębiał swoje doświadczenie zawodowe, które wykorzystał w projekcie tzw. „Jednostki Mieszkaniowej” (Unite d’Habitation). Na bazie jego rozwiązań zaczęły powstawać podobne budynki. W Polsce była to Superjednostka w Katowicach zaprojektowana przez Mieczysława Króla. Przeprowadzona w artykule analiza stanowi próbę odnalezienia wpływu idei Le Corbusiera na projektowanie podobnych realizacji zabudowy mieszkaniowej.

**Słowa kluczowe:** Le Corbusier, Superjednostka, modernizm, Jednostka Mieszkaniowa, Narkomfin

## Wprowadzenie

Polska awangarda międzywojnia była silnie związana z propagowaniem nowoczesności w architekturze. Korzystając z doświadczeń europejskich modernistów, popularyzowali innowacyjne rozwiązania jako opozycję dla XIX-wiecznych metod projektowania. W 1933 roku podczas przerwy w podróży na IV Kongres Architektury Nowoczesnej w Moskwie Le Corbusier miał wygłosić prelekcję w trakcie Tygodnia Propagandy Architektury, odbywającego się od 24 maja do 6 czerwca w Warszawie<sup>3</sup>. Do spotkania z architektem jednak nie doszło. Wiadomo również, że Le Corbusier kilkakrotnie przez Polskę przejeżdżał w związku z podróżami na wschód, o czym wspomina w swojej prywatnej korespondencji do matki i żony<sup>4</sup>. Rozwój architektury modernizmu przerwała wojna. W 1943 roku opublikowano Kartę Ateńską, a jej ustalenia miały stanowić wytyczne dla architektów w celu projektowania osiedli zapewniających godne warunki do życia w powojennej rzeczywistości. Projektować trzeba było szybko i mądrze, gdyż w zrujnowanej Europie brakowało mieszkań. Le Corbusier postanowił więc zaprojektować budynek, który w ekonomiczny sposób stanie się odpowiedzią na problem mieszkaniowy i wyznaczy drogę postępowania dla innych architektów: Jednostkę Mieszkaniową – kwintesencję postulatów modernizmu.

W czasie, gdy we Francji buduje się Unité d’Habitation (1952), w Polsce panuje okres socrealizmu w architekturze. Zasady ruchu nowoczesnego uznano za niewłaściwe i godne potępienia.

1 Superjednostka – potoczna nazwa budynku mieszkalnego w Katowicach, zaprojektowanego przez architekta Mieczysława Króla.

2 CIAM – Congrès International d’Architecture Moderne (CIAM), Międzynarodowy Kongres Architektury Nowoczesnej – organizacja zrzeszająca architektów mająca na celu wymianę doświadczeń oraz propagowanie nowoczesnego podejścia do architektury w społeczeństwie.

3 „Architektura i Budownictwo”, 1933, nr. 2, s. 60.

4 Baudouin R., Dercelles A., 2013, *Le Corbusier. Correspondance. Lettres à la famille. Tome II: 1926–1950*, Infolio éditions, Gollion, Paryż.

## Budynek dla pracowników Narodowego Komitetu Finansów w Moskwie (Narkomfin) – 1928–1932 r.<sup>5</sup>

Wydawać by się mogło, że to sytuacja mieszkaniowa po burzliwym, wojennym okresie zainspirowała Le Corbusiera do badań, jednak źródła „maszyny do mieszkania” należy doszukiwać się znacznie wcześniej. Na początku lat 20. XX wieku architekt poszukując nowoczesnych rozwiązań, stworzył projekt *Immeubles-Villas*<sup>6</sup>. Publikował też własne przemyślenia w czasopiśmie *L’Esprit Nouveau*, dzieląc się nimi w ten sposób z europejską awangardą, oraz wydał zbiór esejów *Vers une architecture*, gdzie rozwinął szerzej temat koncepcji nowoczesnej architektury. W ten sposób stał się inspiracją dla radzieckich architektów, gdyż charakter jego propozycji po umiejętnym przekształceniu idealnie wpasowywał się w społeczne założenia idei życia kolektywnego. Podczas pobytu w Związku Radzieckim w latach 1928–1932, Le Corbusier odwiedził mieszkanie Nikołaja Milutina<sup>7</sup> znajdujące się w budynku Narodowego Komisarjatu Finansów tzw. „Narkomfinie”. W tamtych latach w Związku Radzieckim zaczęły powstawać domy-komuny bazujące na eksperymentalnych założeniach mające na celu stworzenie idealnego społeczeństwa poprzez kolektywną formę zamieszkiwania. Budynek Narkomfinu łączył w sobie socjalistyczną koncepcję z pewną dozą kameralności, pozwalając na prowadzenie w miarę tradycyjnego życia, dlatego został nazwany „domem przejściowym”. Autorzy dzieła – konstruktywiści Ignaty Milinis i Moises Ginzburg – byli związani z ruchem radzieckiej awangardy. Sztandarowym postulatem konstruktywizmu było przestrzeganie zgodności formy i konstrukcji poprzez wykorzystywanie nowoczesnych technik budowlanych, co od razu można zauważyć patrząc na bryłę budynku.



**Ryc. 1.** Budynek Narkomfinu w latach 30. XX wieku. (Fot. Robert Byron, źródło: [thecharnelhouse.org](http://thecharnelhouse.org))

The Narkomfin Building in the 1930s. (Photo by Robert Byron, source: [thecharnelhouse.org](http://thecharnelhouse.org))

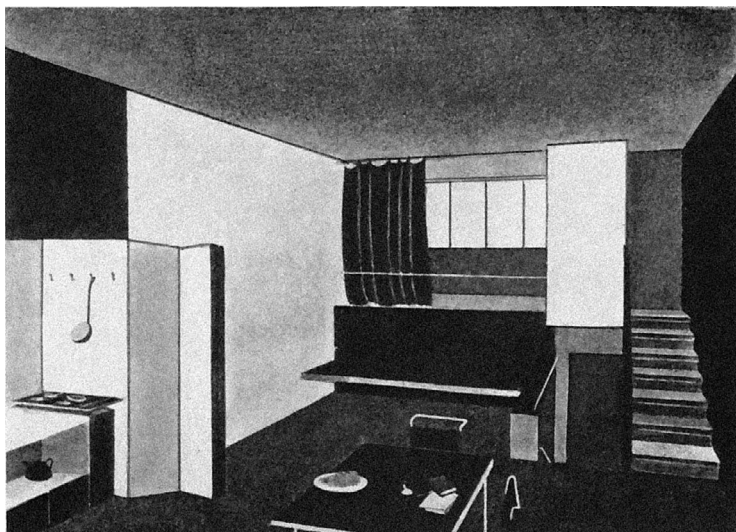
Początkowo zespół miał składać się z 4 odrębnych budynków, ostatecznie jednak wybudowano blok mieszkalny, blok serwisowy zawierający salę gimnastyczną, jadalnię i czytelnię, oraz wolno stojącą pralnię, zrezygnowano natomiast z oddzielnego przedszkola wraz z przynależnym do niego ogrodem. Umieszczono je razem ze żłobkiem w bloku serwisowym. Blok mieszkalny usytuowany w parku jest częściowo podniesiony, a parter

<sup>5</sup> Milutina C., Owsjannikowa E., 2015, *Żył kompleks „Dom Narkomfina”*, Tatlin, Moskwa. s. 369–432.

<sup>6</sup> *Immeubles-Villas* – powstały w 1922 roku teoretyczny projekt łączący jednocześnie cechy budynku jedno- i wielorodzinnego.

<sup>7</sup> Nikołaj Milutin – rosyjski architekt, ideolog, w latach 1924–1929 pełnił funkcję Narodowego Komisarza Finansów. Zamieszkiwał wraz z rodziną apartament powstały na dachu budynku mieszkalnego Narkomfinu, nazywany „pierwszym penthouse’em świata”. (źródło: Chmielnicki, D, 2013, *Architekt Nikołaj Milutin w historii sowieckiej architektury*, Nowoje internatyrnoje obozrenije, s. 451–470.)

wznosi się na kolumnach. Kompleks wykonano z żelbetu i lekkich bloczków<sup>8</sup>. Na pierwszym piętrze znajduje się przekryta przestrzeń wspólna (Ginzburg uważał niższe piętra za nienadające się do zamieszkania). Każde mieszkanie ma układ „komórkowy”, gdyż zgodnie z ówczesnymi realiami, lokum więcej niż jednopokojowe mogło zostać przekształcone w „komunałkę”.<sup>9</sup> Architektom zależało, by tego uniknąć, wprowadzili zatem wertykalny podział mieszkania zamiast tradycyjnego horyzontalnego, uniemożliwiając w ten sposób podzielenie go na mniejsze części. Sypialnie znajdowały się więc na górnym poziomie, a pokój dzienny z aneksami kuchennymi na dolnym. Budynek mieszkalny składa się z 54 jednostek i wykonano go jako *split levels*<sup>10</sup>. Obiekt ma 85 m długości, 17 m wysokości, a jego okna wychodzą na stronę wschodnią i zachodnią. Na elewacjach znajdują się okna w układzie horyzontalnym. Dwie klatki schodowe połączone są szerokimi na 4 m korytarzami przebiegającymi na drugim i piątym piętrze. Sześciopiętrowy budynek jest podzielony na dwie części w poziomie: dolne piętra były przeznaczone na większe mieszkania, natomiast górne na mniejsze. W budynku znajduje się kilkanaście typów mieszkań jedno- dwu- i trzypokojowych w układzie dwupoziomowym. Na drugiej i trzeciej kondygnacji znajdował się segment mieszkań typu „K”<sup>11</sup>, gdzie poziom pierwszy miał wysokość 2,3 m i składał się z korytarza, tarasu, holu i kuchni, natomiast poziom drugi o tej samej wysokości miał dwie sypialnie o powierzchniach 19,9 i 12,1 m<sup>2</sup>, które wyposażono we wbudowane szafy, łazienkę i wc. Pokój dzienny w takim mieszkaniu miał podwojoną wysokość (4,6 m) i ciągnął się przez obie kondygnacje. W segmencie typu „F” zaprojektowanym na kondygnacjach 4–6 dla osób samotnych lub par, umieszczono 32 mieszkania również podzielone na dwie części: na dolnym poziomie o wysokości 3,6 m znajdował się pokój z wnęką kuchenną, natomiast część sypialna na drugim poziomie o wysokości 2,3 m składała się z sypialni z wbudowaną szafą, małej łazienki z natryskiem i przedpokoju. Założono, że mieszkańcy tych mieszkań będą chętniej korzystali ze wspólnych kuchni, niż z niewielkich aneksów. Stworzono też apartamenty typu „2F” przy ścianach szczytowych. Były to mieszkania dwupokojowe, przewietrzane na przestrzał. Posiadały dodatkowo jadalnię, przedpokój i toaletę na niższej kondygnacji<sup>12</sup>. Wnętrza wszystkich mieszkań były malowane: w niektórych z nich użyto ciepłych barw, w niektórych zimnych. Był to eksperyment, nad którego całością czuwał profesor Bauhausu Hinnerk Scheper<sup>13</sup>. Na przełomie lat 20 i 30. XX. wieku wybudowano szereg podobnych „domów przejściowych”, przy czym przy projektowaniu trzech z nich czynny udział miał Ginzburg.



**Ryc. 2.** Przykładowe mieszkanie w bloku mieszkalnym dla pracowników Narkomfinu w Moskwie. (Źródło: *Sowremiennaja Architektura* nr 1/1929)

An example of the apartment in the residential building for the employees of Narkomfin in Moscow. (Source: *Sowremiennaja Architektura* nr 1/1929)

8 Nikulina E., 2007, *Narkomfin. Żiznennyje kolizji* [w:] Moskowskoje nasljedie nr. 4.

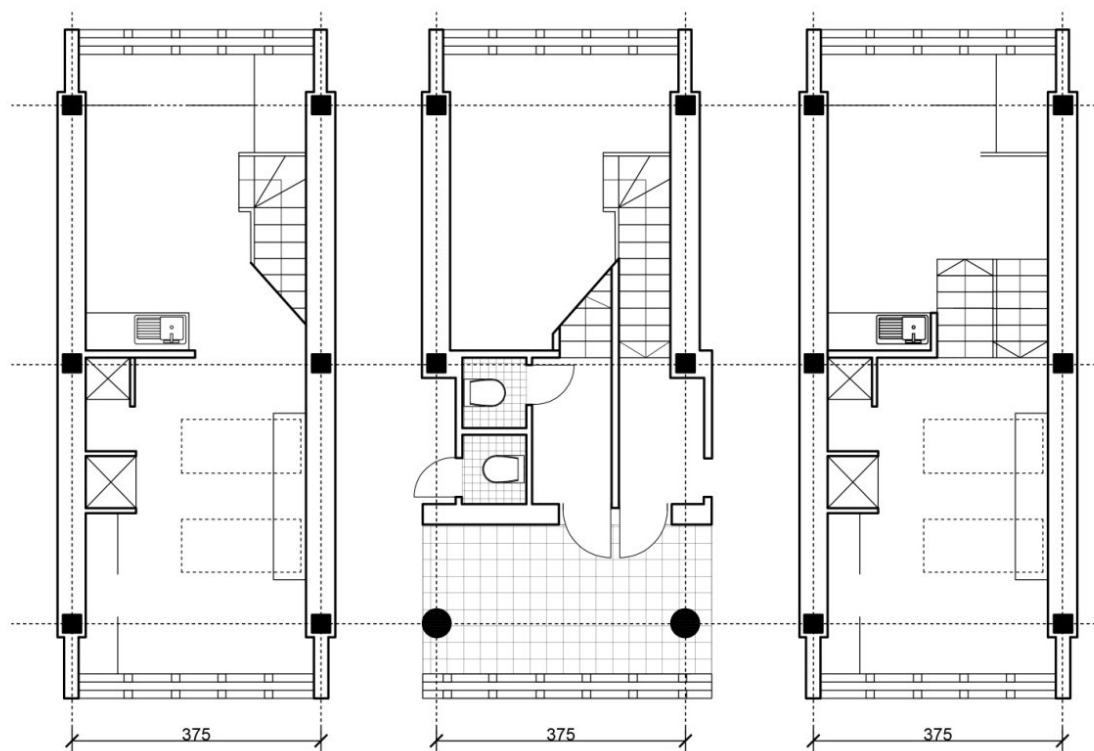
9 Komunałka – lokum, które jest zamieszkiwane przez kilka rodzin zgodnie z komunistyczną ideą bytu kolektywnego.

10 *Split levels* – układ ząbających się kondygnacji w budynku. W przypadku Narkomfinu kondygnacje były przesunięte względem siebie o połowę, dzięki czemu architekci zaoszczędzili miejsce przeznaczone na korytarze – jeden obsługiwał trzy piętra.

11 „K”, „F” i „2F” to zaproponowane przez architektów nazwy typów mieszkań w budynku.

12 Nikulina E., op. cit.

13 *Architektura awangarda: Ikony i ikonoborcy* [w:] Moskowskie architekturnoje nasljedie: Točka niewozwrata (Wypusk 1), s. 46.



**Ryc. 3.** Jeden z wariantów segmentu typu „F” bloku mieszkalnego Narkomfinu. Od lewej: piętro poniżej korytarza, piętro z wejściem z korytarza, piętro powyżej korytarza. (Opracowanie własne na podstawie rysunków A. Koppa)

One of the variation of „F” unit in the Narkomfin Building. From left to right: a level below a corridor, a level with an entrance from a corridor, a level above a corridor. (Source: Own study based on A. Kopp’s drawings)

## Unité d’Habitation (Jednostka Mieszaniowa) Le Corbusiera

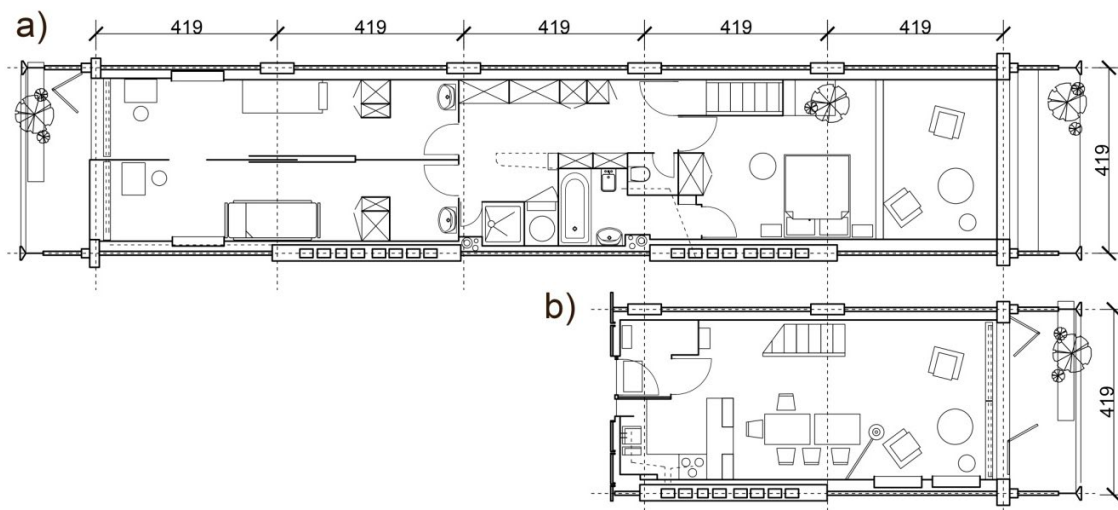
W czasie pierwszej wojny światowej Le Corbusier zajmował się głównie teorią architektury. Pragnął stworzyć nowoczesną konstrukcję, która wyprze tradycyjne rozwiązania występujące do tej pory w budownictwie. W latach 1914–1915 prowadził badania nad systemem Dom-ino<sup>14</sup>, który wkrótce stał u podstaw jego projektów. W 1926 roku Le Corbusier opublikował pięć postulatów nowoczesnej architektury<sup>15</sup>, gdzie wymienił następujące założenia:

- **Podpory** – architekt sugerował uniesienie budynku ponad poziom terenu na słupach zwanych „piloty”,
- **Wolny plan** – niezależny system konstrukcyjny pozwalał na różnorakie rozmieszczenie ścian wewnętrznych w zależności od potrzeb użytkownika,
- **Wolna fasada** – może być rozszerzona poza system konstrukcyjny, a jej wygląd nie wynika z rozmieszczenia podpór i otworów okiennych,
- **Wstęgowe okna** – gwarantują równomierne oświetlenie całości pokoju i maksymalną iluminację,
- **Płaski dach lub ogród na dachu** – umieszczenie roślinności na dachu miało być regeneracją terenu zabudowanego. Ogród dodatkowo tworzy ochronę budynku przed wahaniami temperatur.

<sup>14</sup> Dom-ino House – prototyp samonośnej konstrukcji wykorzystującej płyty i cienkie słupy żelbetowe opracowany w celu stworzenia prefabrykowanej jednostki umożliwiającej masową produkcję domów. Eliminując ściany nośne i belki stropowe, model ten pozwalał na dowolną aranżację wnętrza budynku.

<sup>15</sup> Jeannerett P., Le Corbusier, 1925 [w:] Ulrich C., Programs and manifestoes on 20th century architecture, The MIT Press, Cambridge. s. 99–101.

Na podstawie tych założeń Le Corbusier zaprojektował kilka swoich obiektów, w tym między innymi Jednostkę Mieszkaniową w Marsylii.



**Ryc. 4.** Przykładowe mieszkanie w Unité d'Habitation. a) piętro powyżej korytarza; b) piętro z wejściem z korytarza. (Opracowanie własne na podstawie <http://www.designofhomes.co.uk/017-palladio-and-le-corbusier.html>)

One of the Unite d'Habitation apartments. a) a level above a corridor; b) a level with an entrance from a corridor. (Source: Own study on the basis of <http://www.designofhomes.co.uk/017-palladio-and-le-corbusier.html>)



**Ryc. 5.** Jednostka Berlińska (1957), stan z 2010 r. (Fot. Manfred Brückels, źródło: Wikimedia Commons)

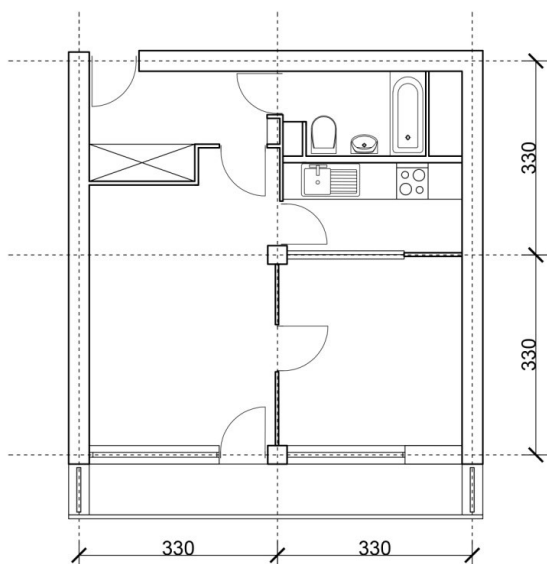
Unité d'Habitation de Berlin (1957) in 2010. (Photo by Manfred Brückels, source: Wikimedia Commons)

Budynek ten wybudowano w latach 1947–1952 jako efekt wieloletnich eksperymentów i przemysłu Le Corbusiera nad istotą idealnego miejsca do zamieszkania. Obiekt zrealizowano na bazie konstrukcji Dom-ino. Jednostka Mieszkaniowa ma 137 m długości, 56 m wysokości i zawiera 18 pięter. Umiejscowiono w niej 337 mieszkań występujących w 23 różnych typach. Głównym celem Unité d'Habitation było stworzenie higienicznego, idealnego domu dla rodziny, zgodnie z postulowanym hasłem: „Słońce, przestrzeń, zieleń”. Dwupoziomowe lokale dostępne są z korytarzy. Jeden korytarz obsługuje trzy kondygnacje, gdyż drugie poziomy mieszkań naprzemiennie znajdują się nad lub pod korytarzem. Mieszkania posiadają od strony balkonu salony wysoki na 4,5 m oraz antresole. Program tego obiektu zakładał równowagę pomiędzy życiem społecznym i rodzinnym.

Wyposażono ją w 24 elementy infrastruktury społecznej m. in. hotel, usługi, biura oraz wielofunkcyjny dach, na którym znajdowało się przedszkole, kompleks sportowy z basenem i kino. Budynek wykonany jest z żelbetu, a na elewacji można dostrzec niedoskonałości surowego betonu i odbicia szalunków. Nie był to efekt zamierzony, jednak Le Corbusier uznał go za piękny, odrzucając pierwotny zamysł otynkowania jednostki<sup>16</sup>. Architekt zrealizował jeszcze cztery analogiczne bloki: w Nantes-Rezé (1955), Briey (1963) i Firminy (1965) we Francji oraz tzw. Jednostkę Berlińską w Niemczech (1957).

## Skomasowana Jednostka Mieszkaniowa – „Superjednostka” w Katowicach przy alei Korfantego 16–32

Także w Polsce możemy zidentyfikować budynek oparty na ideach Le Corbusiera. W czasie opracowywania Jednostki Mieszkaniowej z Le Corbusierem współpracował Jerzy Sołtan, biorąc udział w większości tworzonych wtedy projektów. Wrócił do Polski w 1949 r., przywożąc szereg zagranicznych doświadczeń zawodowych<sup>17</sup>. Nie spotkało to się jednak z przychylnym przyjęciem komunistycznych władz. Nie był jednak jedynym polskim architektem, który w swojej karierze miał bliską styczność z Le Corbusierem. Jurand Jarecki, po ukończeniu studiów w Krakowie, wyjechał na stypendium do Francji, gdzie uczył się pod okiem Georgesa Candillisa<sup>18</sup> – współpracownika Le Corbusiera i projektanta konstrukcji Jednostki Mieszkaniowej<sup>19</sup>. Jarecki po przyjeździe rozpoczął współpracę z Mieczysławem Królem, realizując w latach 1958–1962 dom handlowy Zenit w Katowicach. Zawieszona między normatywami a modernistycznymi ideami rzesza uczniów i naśladowców „papieża modernizmu” starała się promować jego koncepcje w polskich realiach. W 1964 r. Mieczysław Król projektuje blok mieszkalny tzw. Superjednostkę, obiekt podobny do Jednostki Mieszkaniowej Le Corbusiera. Wznoszący się na słupach 17-kondygnacyjny budynek w konstrukcji szkieletowej powstał w latach 1967–1972. Ma długość 187,5 m i 17 m szerokości. Umiejscowiono w nim 765 mieszkań w czterech typach i o takim samym układzie: każde z nich posiadało ślepą kuchnię i balkon na całą szerokość mieszkania.



**Ryc. 6.** Przykład rozwiązania mieszkania M-3 w Superjednostce. (Opracowanie własne na podstawie oryginalnej dokumentacji technicznej)

One of the M-3 apartments in Superjednostka. (Source: own study on the basis of the original technical documentation)

16 Boesiger W. (red.), *Le Corbusier, 1953, Oeuvre complete, t. 5. 1946–1952.*, Editions Girsberger, Zurych. s. 191.

17 <http://www.thecrimson.com/article/2005/10/28/in-memoriam-jerzy-soltan-jerzy-soltan/> 2005, dostęp: 8.01.2016.

18 Candilis i Le Corbusier poznali się w 1933 na IV kongresie CIAM i szybko zostali współpracownikami. (Źródło: Alzate E., Cardenas Mayorga Y. M., Fontana M., 2014, *Candilis-Josic-Woods y Le Corbusier: "Las ventanas no son un hueco en la pared [w:]* dearq 15, Bogota, s. 83)

19 <http://www.rozswietlamy.kultura.pl/reflektor/2013/02/06/jurand-jarecki-projektant-katowic/> 2013, dostęp: 8.01.2016.

W celu oszczędzenia miejsca architekt stworzył wyszukany system komunikacyjny: budynek jest zestawem trzech sekcji po trzy segmenty, grupujących każdorazowo jeden segment z zespołem mechanicznej komunikacji pionowej oraz dwa segmenty klatkowe, powiązane krótkimi korytarzami. Z jednej takiej klatki dostęp jest do sześciu mieszkań. Przez cały blok można przejść jedynie na trzech piętrach (2, 8 i 14). Windy zatrzymują się co trzy kondygnacje, na 2, 5, 8, 11 i 14. Budynek jest w całości wykonany z żelbetu, jedynie wypełnienia ścian wykonano z bloczków PGS, bloków gazobetonowych i cegły dziurawki o szerokości 6 cm. Stropy składają się z prefabrykowanych płyt panwiowych zaizolowanych matami trzciniowymi, a dachy wykonano z „płyt bytomskich”<sup>20</sup> i pokryto papą. Okna na kondygnacjach zaprojektowano jako typowe drewniane, natomiast na parterze były wykonywane jako stalowe według indywidualnych projektów. Obiekt jest w pełni podpiwniczony, w jego podziemiach znajduje się garaż na 175 samochodów<sup>21</sup>. Oprócz kondygnacji mieszkalnych i garaży program użytkowy zakłada jeszcze kondygnację instalacyjną. Źródło ciepła stanowią tzw. ściany grzewcze, a funkcja dachu pomyślana jako miejsca spotkań pozostała niezrealizowana.



**Ryc. 7.** Superjednostka w Katowicach, ul. Korfantego, 2016. (Fot. aut.)

Superjednostka in Katowice, Korfantego street, 2016. (Source: own photo)

**Tabela 1.** Zestawienie mieszkań w Superjednostce. (Opracowanie własne na podstawie oryginalnej dokumentacji technicznej budynku).

Comparison of the apartments in Superjednostka. (Own study on the basis of the original technical documentation)

Typ mieszkania	Program	Powierzchnia użytkowa	Powierzchnia wg normatywu <sup>22</sup>	Ilość mieszkań w budynku
M-3	Przedpokój, łazienka, ślepa kuchnia, dwa pokoje	38,0 m <sup>2</sup>	33–38 m <sup>2</sup>	297
M-4	Przedpokój, garderoba, łazienka, ślepa kuchnia, dwa pokoje	43,77 m <sup>2</sup>	42–48 m <sup>2</sup>	72
M-4'	Przedpokój, dwie garderoby, łazienka, ślepa kuchnia, dwa pokoje	44,92 m <sup>2</sup>	42–48 m <sup>2</sup>	336
M-5	Przedpokój, garderoba, łazienka, ślepa kuchnia, cztery pokoje	55,58 m <sup>2</sup>	51–57 m <sup>2</sup>	60

<sup>20</sup> Płyta bytomska – rodzaj kanałowej płyty stropowej.

<sup>21</sup> Początkowo cały blok miał mieć cztery miejsca parkingowe. M. Królowi udało się przekonać ówczesne władze, by wykorzystać podziemia w celu wykonania garaży. (źródło: Springer F., 2011, *Żle urodzone, Karakter*, Kraków, s. 153)

<sup>22</sup> Uchwała Rady Ministrów nr 364 z dnia 20 sierpnia 1959 r. w sprawie zatwierdzenia normatywów projektowania dla budownictwa mieszkaniowego, załącznik 1.

W Tabeli 1. przedstawiono typy mieszkań, jakie znajdują się w katowickiej Superjednostce. Ogółem było to 765 mieszkań o powierzchni użytkowej od 38 do niecałych 56 m<sup>2</sup>. Jak wynika z porównania z obowiązującym wówczas normatywem projektowym tego typu realizacji, autorzy projektu trzymali się obowiązujących w PRL-u wytycznych projektowych.

Porównując trzy omawiane realizacje w Tabeli 2., można stwierdzić że łączą je pewne cechy wspólne: wszystkie są wzniesione na słupach, w efekcie czego posiadają wolny parter. Podobna jest też konstrukcja fasad oraz stolarka okienna. W budynku mieszkalnym Narkomfinu i w Unité d'Habitation pojawiła się rekreacyjna funkcja dachu, w budynku katowickim natomiast nie została ona zrealizowana. Superjednostka jest najdłuższym z omawianych budynków oraz posiada najwyższą wysokość kondygnacji wynikającą z ówczesnych normatywów projektowych. W przeciwieństwie do pozostałych dwóch realizacji składa się ona jedynie z mieszkań jednopoziomowych, których znajduje się tam 765 w czterech konfiguracjach. Dla porównania w budynku mieszkalnym Narkomfinu znajdowały się 54 mieszkania w 3 typach, a w Unité d'Habitation 337 mieszkań w 23 typach. W Superjednostce brakuje również funkcji usługowych, które zrealizowano jako blok serwisowy przy budynku mieszkalnym Narkomfinu i jako szeroki pasaż handlowy we wnętrzu Unité d'Habitation.

**Tabela 2.** Zestawienie różnic i podobieństw w trzech porównywanych blokach mieszkalnych. (Opracowanie własne)  
 A comparison of similarities and differences in the three analyzed residential buildings. (Own study).

Budynki mieszkalne	Narkomfin w Moskwie (1928–1932 r.)	Unité d'Habitation w Marsylii (1948–1952 r.)	Superjednostka w Katowicach (1964–1972 r.)
Wolny parter	+	+	+
Podniesienie na słupach	+	+	+
Wstęgowe okna	+	+	+
Wolna fasada	+	+	+
Rekreacyjna funkcja dachu	+	+	–
Wymiary	85×15×17 m	137×24×56 m	187,5×17×51 m
Wysokość kondygnacji	230 cm	226 cm	250 cm
Dwupoziomowe mieszkania	+	+	–
Ilość typów mieszkań	3	23	4
Układ mieszkań	Dwupoziomowe z wyraźnym podziałem na strefę dzienną i nocną.	Dwupoziomowe z wyraźnym podziałem na strefę dzienną i nocną.	Jednopoziomowe
Ilość mieszkań w budynku	54	337	765
Dodatkowe usługi	Blok serwisowy	Pasaż handlowy	Brak
Zagospodarowanie dachu	Dwupoziomowy ogród, strefa rekreacyjna	Przedszkole, basen, szeroki wachlarz usług rekreacyjnych	Brak



## Podsumowanie

Jednym z założeń modernizmu była dostępność mieszkań. Idealizm ruchu nowoczesnej architektury pokonywał granice państw. Przykłady Narkomfinu i Jednostki Mieszkaniowej pokazują jak różnie można interpretować te same postulaty, tworząc z nich wręcz narzędzie polityczne. Mieszkanie w Superjednostce było marzeniem wielu katowiczian. Mimo że zachowano jedynie podstawowe założenia idei Le Corbusiera, obiekt cieszy się popularnością do dnia dzisiejszego. Mieczysław Król umiejętnie zmierzył się z ograniczeniami i zaprojektował przestrzeń mieszkalną, która spełniała zarówno wymagania normatywne, jak i umożliwiała codzienne funkcjonowanie. Dzięki podjętym w 2011 roku działaniom modernizacyjnym i porządkowym budynek zyskał drugie życie.

## Piśmiennictwo

- [1] Architektura awangarda: Ikony i ikonoborcy [w:] Moskowskie architekturnoje nasljedie: Točka niewozwrata. (Wypusk 1).
- [2] Architektura i Budownictwo, nr. 2/1933 r.
- [3] Alzate E., Cardenas Mayorga Y. M., Fontana M., 2014, Candilis-Josic-Woods y Le Corbusier: “Las ventanas no son un hueco en la pared [w:] dearq 15, Bogota.
- [4] Baudouin R., Dercelles A., 2012, Le Corbusier. Correspondance. Letres á la Famille. Tome II 1926–1950, Infolio éditions, Paryż .
- [5] Boesiger W. (red.), Le Corbusier, 1953, Oeuvre complete, t. 5. 1946–1952., Editions Girsberger, Zurych.
- [6] Chmielnicki, D, 2013, Architektor Nikołaj Milutin w istorii sowietskoy architektury, Nowoje internatyrnoje obozrenije.
- [7] Jennerett P., Le Corbusier, 1925 [w:] Ulrich C., Programs and manifestoes on 20th century architecture, The MIT Press, Cambridge.
- [8] Milutina C., Owsjannikowa E., 2015, Żiłoj kompleks „Dom Narkomfina”, Tatlin, Moskwa.
- [9] Nikulina E., 2007, Narkomfin. Žiznennyje kolizji w: Moskowskoje nasljedie nr. 4.
- [10] Sowriemmiennaja Architektura, nr. 1/1929.
- [11] Springer F., 2011, Żle urodzone, Karakter, Kraków.
- [12] Oryginalna dokumentacja techniczna budynku Superjednostki w Katowicach.

Źródła internetowe:

- [13] <http://www.rozswietlamykulturę.pl/reflektor/2013/02/06/jurand-jarecki-projektant-katowic>
- [14] <http://www.thecrimson.com/article/2005/10/28/in-memoriām-jerzy-soltan-jerzy-soltan/>
- [15] <http://www.designofhomes.co.uk/017-palladio-and-le-corbusier.html>

## The impact of Unite d’Habitation on the formation of Superjednostka in Katowice

**Abstract:** A visionary research for solution for housing problem began in the interwar period. Small rooms in tenements were labeled by the modernists as an uncomfortable environment for living. In 1933, during the 4th CIAM Congress, with the support of Le Corbusier was proclaimed the Athens Charter which included postulates that concern contemporary housing in a healthy urban area. Le Corbusier had increased his experience during his study journeys through Europe. He used it in the project of Unité d’Habitation. On the basis of his solutions were raised similar buildings. In Poland it was Superjednostka designed by Mieczysław Król. An analysis presented in this article is being an attempt of finding Le Corbusier’s ideas in similar buildings.

**Keywords:** *Le Corbusier, Superjednostka, modernism, Unité d’Habitation, Narkomfin*