

POKOJE WYCISZEŃ – WSPÓŁCZESNE TENDENCJE PROJEKTOWANIA

Bartłomiej Kwiatkowski

Politechnika Lubelska, Wydział Budownictwa i Architektury, Katedra Architektury, Urbanistyki i Planowania Przestrzennego
Politechniki Lubelskiej.

Streszczenie. W ciągu ostatniej dekady znacznie wzrosła ilość osób ze zdiagnozowanym „spektrum zaburzeń autystycznych”. Na podstawie szacunkowych danych można określić, iż w Polsce jest ponad 30 tys. osób chorych na autyzm, w związku z powyższym liczba osób, których dotyczy ten problem wynosi ponad 100 tys. w Polsce. Rosnące zapotrzebowanie na obiekty i przestrzenie publiczne dostosowane dla potrzeb tej grupy osób wymaga usystematyzowania wiedzy zakresie projektowania architektonicznego uwzględniającego wymagania osób ze spectrum zaburzeń autystycznych. W artykule przedstawiono podstawowe zasady kształtowania tzw. Pokoi wyciszeń¹ coraz częściej lokalizowanych w obiektach użyteczności publicznej.

Słowa kluczowe: autyzm, psychologia środowiskowa, projektowanie, budynki użyteczności publicznej

W roku 2014 przeprowadzono na obszarze Polski badania w ramach projektu Projekt „Od wykluczenia do integracji – w obronie podstawowych praw osób z autyzmem” realizowany przy wsparciu Szwajcarii w ramach szwajcarskiego programu współpracy z nowymi krajami członkowskimi Unii Europejskiej, w okresie od 1.01.2013 r. do 30.09.2014 r. ¹.

Wyniki badań oparto na danych przesłanych przez:

45% urzędów samorządów gmin/dzielnic (593 z 1310),

52% urzędów samorządów powiatów (92 z 176),

100% urzędów samorządów województw (7 z 7),

54% OPS (703 z 1310),

57% PCPR (82 z 176),

8% placówek (19 na 242)².

W wyniku badań stwierdzono iż ani gminy, ani powiaty, ani organizacje pozarządowe nie posiadają wiedzy dotyczącej ilości osób ze spectrum zaburzeń autystycznych na obszarach ich podległym. Jednocześnie dane podawane przez różne podmioty z określonego obszaru są bardzo zróżnicowane. Do dnia dzisiejszego nie powołano w Polsce żadnej instytucji, której zadaniem byłoby zbieranie takich danych, a żadna z działających już instytucji nie podejmuje działań na rzecz ich zebrania. Jedną z metod zbierania w miarę obiektywnych danych na temat osób z autyzmem są wnioski o pomoc składane na piśmie przez rodziny osób z autyzmem, jednak rodzice rzadko składają takie wnioski, wiedząc że samorzady i tak nie mają oferty dla ich dzieci. Jedynie 9% gmin prowadzi statystyki lub szacunki odnośnie liczby dorosłych osób z zaburzeniami ze spektrum autyzmu.

Do 2010 roku zgodnie z obowiązującym orzecznictwem osoby z autyzmem otrzymywały kod oznaczający niepełnosprawność np. z powodu wad neurologicznych lub choroby psychicznej. Zmiany w polskim orzecznictwie o niepełnosprawności wprowadzone w 2010 r. polegające na wprowadzeniu specjalnego kodu oznaczającego autyzm pozwoli na przybliżenie liczby urodzeń z zaburzeniami autystycznymi w Polsce. Wprowadzenie kodu

¹ Rymasz A. Streszczenie Raportu 2013 - Autyzm Sytuacja dorosłych [w:] Autyzm w Polsce, Biuletyn 7, jesień 2014, s. 5-23.

² Ibidem. S. 7

pomoże urealnić szacunkowe liczby dotyczące urodzeń osób z autyzmem w Polsce, jednak nastąpi to dopiero za kilka lat.

Według danych Autism Europe 0,6 % populacji Unii Europejskiej dotkniętych jest autyzmem, co stanowi około 5 milionów osób (szacunki z 2009 r.). Z kolei z szacunków dotyczących Stanów Zjednoczonych wynika, iż jedno na 166 urodzonych dzieci jest dotkniętych tym rodzajem niepełnosprawności.³ Analizując te dane, można stwierdzić, iż w ostatniej dekadzie nastąpił znaczny wzrost osób ze spectrum zaburzeń autyzmu. Wcześniej problem mało dostrzegany, dzisiaj staje się problemem ogólnospołecznym.

Podjęto już szereg działań, społecznych, samorządowych i innych, które starają rozwiązać zaistniały problem. Również w zakresie rozwiązań projektowania architektonicznego pojawiają się przykłady rozwiązań przestrzennych ułatwiających funkcjonowanie osób z zaburzeniami autyzmu.

Jednym z nieco dyskusyjnych, lecz niezbędnym, rozwiązaniem jest dołączanie do programu funkcjonalnego budynków bezpośrednio wykorzystywanych przez osoby z autyzm są tzw pokoje wyciszeni. Funkcją tego pomieszczenia jest zapewnienie możliwie bezpiecznego uspokojenia się osoby z zaburzeniami autyzmu, która dostała ataku agresji. W Polsce tego typu pomieszczenia najczęściej znajdują w szkołach specjalistycznych, ośrodkach szkolno wychowawczych. Bardzo często na potrzeby pokoi wyciszeni dostosowywane są pomieszczenia nie spełniające podstawowych wymogów dla celów jakim mają służyć.

Przykładowym rozwiązaniem „pokoju wyciszeń” jest pokój wyciszeni wykonany w centrum handlowym Northland w Melbourne.

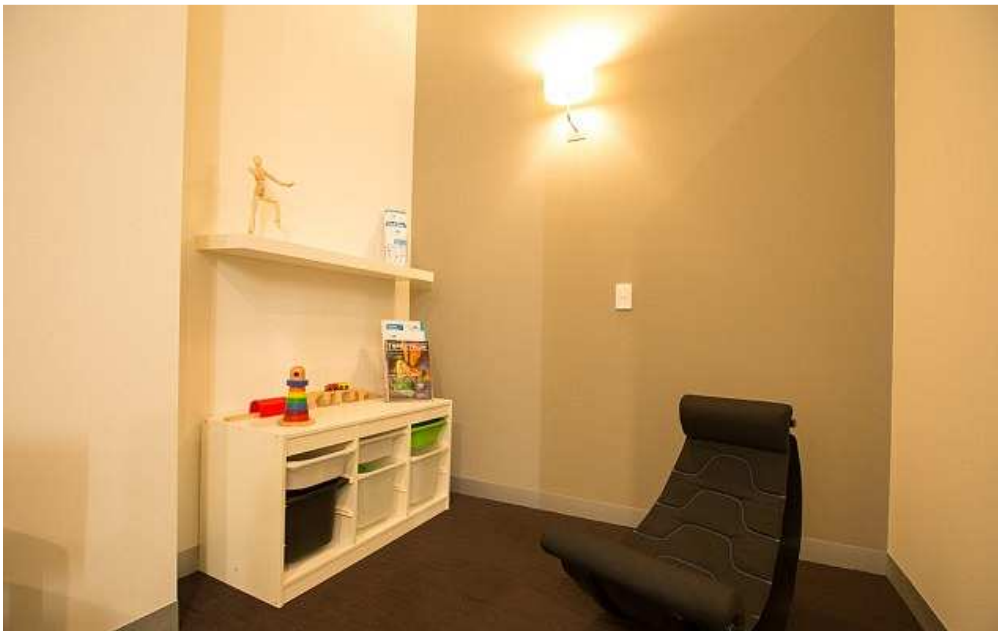


Ryc.1.. Wnętrze “ silent room” w centrum handlowym Northland w Melbourne
Fig. 1 Interior of silent room in Shoppingcentre Northland in Melbourne

³ <http://synapsis.org.pl/autyzm/>



Ryc.2.. Wnętrze "silent room" w centrum handlowym Northland w Melbourne
Fig. 2 Interior of silent room in Shoppingcentre Northland in Melbourne

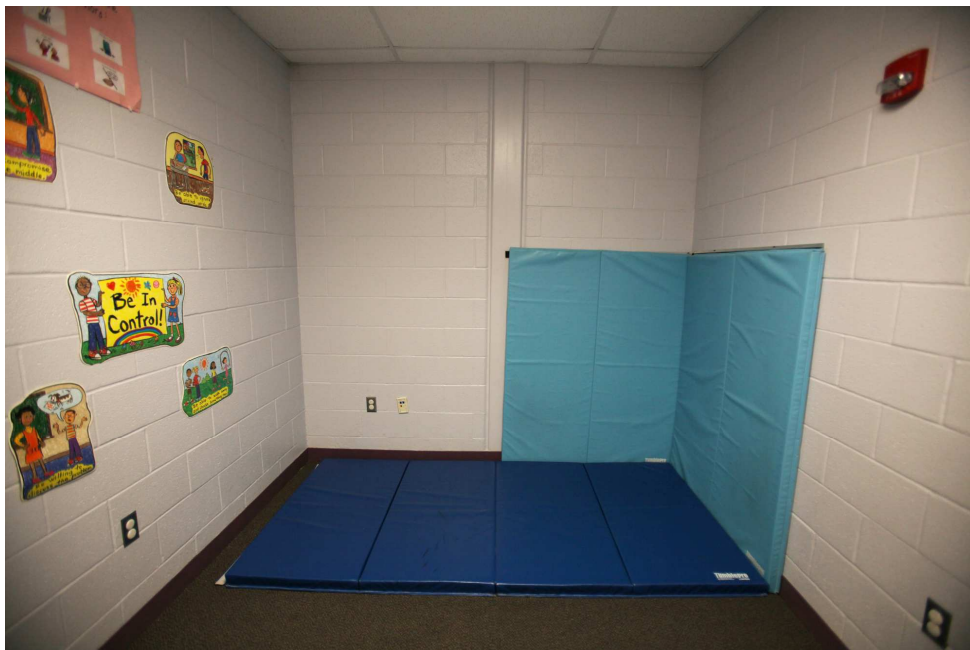


Ryc.3.. Wnętrze "silent room" w centrum handlowym Northland w Melbourne
Fig. 3 Interior of silent room in Shoppingcentre Northland in Melbourne



Ryc.4.. Wnętrze " silent room" w centrum handlowym Northland w Melbourne
Fig. 4. Interior of silent room in Shoppingcentre Northland in Melbourne

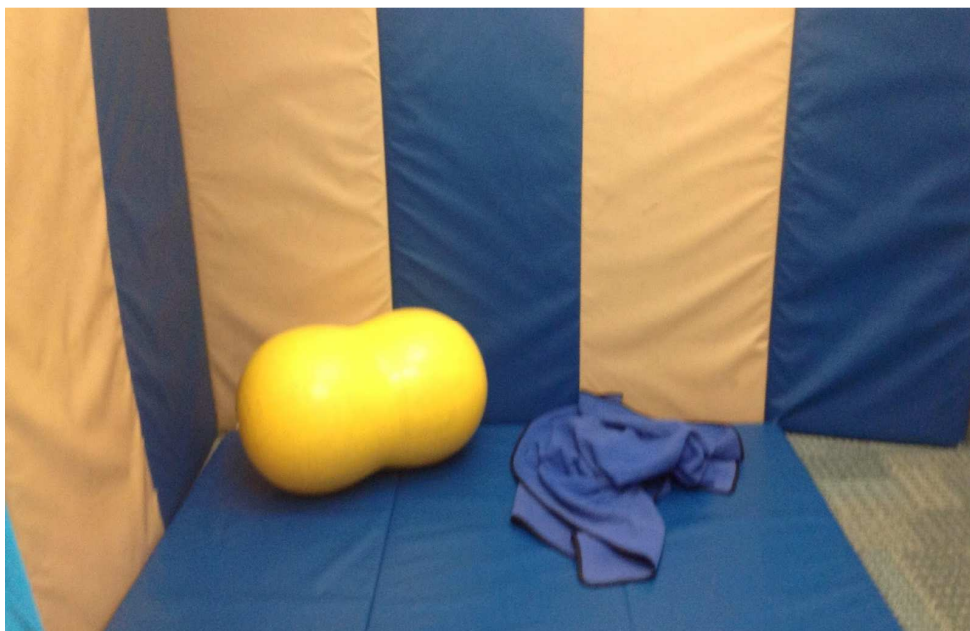
Również bardzo wiele rozwiązań łączy w sobie kilka funkcji , poniżej przykłady wykorzystania pomieszczenia do rehabilitacji z możliwością uspokojenia pobudzonej osoby.



Ryc. 5 Przykład rozwiązania pokoju wyciszeń w szkole w Logan-Hocking, poprzez umieszczenie materacy w narożniku pomieszczenia.

Fig. 5 A seclusion room used in a program for children with emotional disturbances in the Logan-Hocking school district has padding on the floor and in a corner

Przedstawione powyżej przykłady są jedynie przyczynkiem do dyskusji na temat projektowania pokoi wyciszeń.



Ryc. 6. Przykład rozwiązania pokoju wyciszeń umieszczenie materacy w narożniku pomieszczenia.
Fig. 6 A seclusion room used on the floor and in a corner



Ryc. 7 Przykład rozwiązania pokoju wyciszeń umieszczenie materacy w narożniku pomieszczenia.
Fig. 7 A seclusion room used on the floor and in a corner

Summary.

In the last decade it has significantly increased the number of people diagnosed with "autism spectrum disorders". Based on estimates, you can specify that in Poland is over 30 thousand people with autism, therefore the number of people affected by this problem is over 100 thousand. in Poland.

The growing demand for buildings and public spaces tailored to the needs of this group of people needs to systematize knowledge of architectural design takes into account the needs of people with autism spectrum zaburzeń. The article presents the basic principles of the so-called shaping. "Quiet room" more often localized in public buildings.

Keywords

autism, environmental psychology, design, public buildings

Rymsz A. Streszczenie Raportu 2013 - Autyzm Sytuacja dorosłych [w:] Autyzm w Polsce, Biuletyn 7, jesień 2014,