

BARBARA IDZIKOWSKA

**ODTWORZENIE SKARBU BRAKTEATÓW Z XIII WIEKU
Z ŁUŻYCKIEGO KAMIENIA (KAMJENC, KAMENZ, 1910)
W ZBIORZE MUZEUM NARODOWEGO W WARSZAWIE**

ABSTRACT: After WWII and the demarcation of new borders, the Lusatian Neisse became a border river between Poland and Germany. The Gedenkhalles building in Zgorzelec/Görlitz, the seat of the Kaiser Friedrich Museum, found itself standing on the Polish side with its collection distributed among those museums in Poland that had escaped destruction. The numismatic collection from the former Friedrich Kaiser Museum was sent to the National Museum in Warsaw. Among them there was the Meissen bracteate hoard (1200–c.1230) discovered during construction work in Kamjenc, Kamenz in Upper Lusatia in 1910. The subject of the article is a new analysis of the hoard stored in the National Museum in Warsaw, based on the description made by Heineken in 1913.

1. ZNALEZISKO I JEGO LOSY

W listopadzie 1910 r., w trakcie prac budowlanych na terenie posesji zajmującej narożnik Kirchstrasse i Herrenstrasse w mieście Kamieniec na Górnych Łużycach (górnolużyckie Kamjenc, niemieckie Kamenz, dziś powiat budziszyński w Saksonii) odkryto w piwnicy garnek gliniany zawierający znaczną ilość srebrnych brakteatów, częściowo w złym stanie zachowania, połamanych i zlepionych ze sobą. Notatka o znalezisku ukazała się w drezdeńskim „Blätter für Münzfreunde”, gdzie podano przybliżoną liczbę 600–800 egzemplarzy srebrnych, o średnicy ok. 4 cm¹. Znalazca skarbu, właściciel posesji, mistrz szewski Clemens Wehner, zaoferował sprzedaż pewnej ilości monet Kaiser-Friedrich-Museum w Zgorzelcu/Görlitz, mieszczącemu się we wspólnym gmachu Oberlausitzer

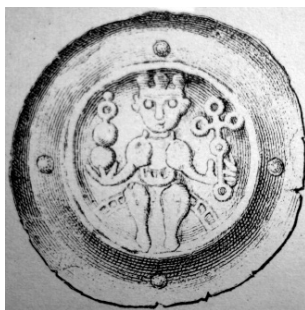
¹ *Münzfunde* 1911, s. 4642.

Gedenkhalle (Górnołużycka Hala Pamięci). Zakup brakteatów, bez podania konkretnej liczby, został odnotowany w księdze inwentarzowej muzeum pod nr 794, z datą 13 stycznia 1911 r.: *O/L. [=Ober Lausitz] Kamenz. Brakteatenfund*. Pod tym samym numerem, ale w dwóch następnych rubrykach, pod datami 26 stycznia 1911 i 20 grudnia 1912 r., zostały odnotowane dwa zakupy, 15 i 8½ egzemplarza, określone jako nabytki uzupełniające do skarbu z Kamenz (*15, 8½ Stück nachträgl[ich]*). Posiadaczem i oferentem tychże 23½ brakteatów był kupiec Hermann Kern z Drezna (*Kfm. [=Kaufmann] Herm[ann] Kern, Dresden*). W następnej rubryce inwentarza, opatrzonej kolejnym numerem, 795, i datą — ponownie — 26 stycznia 1911 r., wpisane zostały dwa brakteaty, już bez odniesienia do skarbu z Kamenz, ale nabyte od tej samej osoby, czyli Herm[anna] Kerna z Drezna².

Wpis w inwentarzu muzeum w Görlitz pod nr 95 i 96 z datą 31 października 1929 r. odnotowuje nabycie dwu kolejnych brakteatów z Kamenz od H. Kerna z Drezna (*H. Kern-Dresden*). Najprawdopodobniej był to ten sam Hermann Kern, który sprzedał brakteaty w 1911 i 1912 r. Tym razem wpis inwentarzowy jest bardziej precyzyjny:

95. *Brakt. a. d. Fund v. Kamenz* *Fiala XXIV, 14*

96. *“Sitzender m. Schwert u. 3 [nieczytelne]“* *XXXI/10.*³



Ryc. 1. Brakteat z przedstawieniem ukoronowanego władcy z podwójnym jabłkiem panowania i berłem z krzyżem pętelkowym (wg Fiala 1895, XXIV: 14, nr 1927).

Inne analogie: Cach 1974, nr 694

² Inwentarz przedwojennych zbiorów Kaiser-Friedrich-Museum w Görlitz, udostępniony przez dyrektora reaktywowanego po wojnie Kulturhistorisches Museum Görlitz, dra Jaspera von Richthofena.

³ Dziękuję prof. Hubertowi Emmerigowi z Wiednia za pomoc w odczytaniu odręcznych wpisów.



Ryc. 2. Brakteat z przedstawieniem władcy z fryzurą o siedmiu lokach, z mieczem i łukiem ze strzałą (?) (wg Fiala 1895, XXXI: 10, nr 2287). Inne analogie: Cach 1974, 779

Kern zatem niespodziewanie, po 17 latach, sprzedaje następne dwa brakteaty, pochodzące — według jego oświadczenia — z Kamieńca. Tymczasem należą one do typów nieodnotowanych wcześniej w tym skarbie i opóźniających jego chronologię, bo typ Fiala XXXI: 10 (Cach 779) i uczesanie *Knotenhaar* datowane jest po 1247 r. (ryc. 1, 2). Kern handlował monetami i możliwe, że pomylił proveniencję.

Wcześniej nabyte przez Muzeum obiekty zostały opracowane przez Hermann Heinekena w Berlinie i opublikowane w 1913 r. w „Jahrbuch des Numismatischen Vereins zu Dresden”⁴. Liczba monet w skarbie nie została tu jasno określona. Autor nadmienia, że 23 egz. ze skarbu przeszły w obce ręce, z czego odzyskano 16½, i — jak stwierdził właściciel — miał to być już cały skarb. Autor dowiedział się jednak, że pewna ilość obiektów została sprzedana w pobliskim Budziszynie/Bautzen. Heineken sklasyfikował udostępnione mu obiekty w liczbie, jak sam pisze we wstępie, 240 całych i 74 połówek w 59 typach stempli, z czego jedynie 17 zostało w artykule zilustrowanych. Faktycznie jednak materiał katalogowy Heinekena opiera się na 232 egz. określonych jako całe, ale o różnym stopniu zachowania, oraz na 72 połówkach. Nie wiadomo, skąd wyniknęła różnica — z niemożności określenia niektórych źle zachowanych egzemplarzy, czy z błędnego przeliczenia. Opracowanie katalogowe nie należy do szczególnie precyzyjnych, chociaż sam podział na typy jest adekwatny do ówczesnej wiedzy. Poszczególne, ponumerowane typy brakteatów opatrzone krótkim opisem ikonograficznym, wskazaniem analogii — jeśli takowe zostały odzyskane — liczbą egzemplarzy, niekiedy wagą. W podsumowaniu wymienieni zostali emitenci, a zawartość skarbu wydatowana na 2. ówieré XIII w.

Po kilkudziesięciu latach od znalezienia, skarb z Kamieńca pojawił się ponownie w 1954 r. w publikacji Walthera Haupta dotyczącej XIII-wiecznych skarbów z Górnych Łużyc⁵. Haupt opiera się na ustaleniach Heinekena, ale — nie wiadomo, dlaczego — suma wymienianych przez niego monet to 213

⁴ Heineken 1913, s. 125–132, Taf. VI: 5–34, Taf. VII: 36–44.

⁵ Haupt 1954, s. 505–581, Taf. 1–18, s. 523–525.

całych egzemplarzy i 74 połówki. Ciekawa natomiast jest wzmianka o domniemanych 10 brakteatach z Kamieńca, znajdujących się w posiadaniu dra Bruggera w Budziszynie, co do których jednak Haupt ma wątpliwości, gdyż nie wszystkie wymienione typy brakteatów, z odniesieniem do klasyfikacji Schwinkowskiego⁶, znajdują potwierdzenie w opracowaniu Heinekena. Były tam monety Marchii Miśnieńskiej:

- Schwinkowski 352, Kamenz 35 (Haupt pominął to odniesienie),
- Schwinkowski 403, Kamenz 44,
- Schwinkowski 424, Kamenz 27 (2 egz.),
- Schwinkowski 443, Kamenz 12,

ale także dotąd w Kamieńcu nie notowane:

- Schwinkowski 434,
- Schwinkowski 462, Grünroda 107 (ryc. 3),
- Schwinkowski 491, Fiala XXV: 4 (ryc. 4), błędnie zidentyfikowany przez Haupta z typem Kamenz 39, gdy w rzeczywistości Kamenz 39 to Schwinkowski 354.

Poza tym wśród monet Bruggera były dwa brakteaty opactwa lub wójtostwa Pegau z nierozpoznanymi znakami w kątach krzyża — przypuszczalnie Kamenz 59.



3



4

Ryc. 3. Brakteat z przedstawieniem władcy z fryzurą ozdobioną pięcioma lokami, ze sztandarem i berłem z podwójnym krzyżem (wg Fiala 1895, XXVII: 8, nr 2102).

Inne analogie: Schwinkowski 1931, 462; Cach 1974, s. 59: typ miśnieński

Ryc. 4. Brakteat typu z przedstawieniem siedzącego władcy z fryzurą ozdobioną trzema lokami, z berłami o wywinętych dwóch liściach pośrodku każdy, zwieńczonych, jeden — jabłkiem panowania, drugi — trójlistną rozetą (wg Fiala 1895, XXV: 4, nr 1990).

Inne analogie: Schwinkowski 1931, 491; Cach 1974, s. 59: typ miśnieński

⁶ Schwinkowski 1931.

W 1969 r. w publikacji Kurta Leipnera, dotyczącej skarbów z XII i XIII w. znalezionych na terenie Saksonii, uwzględniono skarb z Kamieńca/Kamenz⁷. Brakteaty mające odpowiedniki u Schwinkowskiego zostały opatrzone numerami jego katalogu. Do zespołu zostało włączonych 10 brakteatów ze zbioru Bruggera, zgodnie z wykazem Haupta. Pomyłkowo utożsamiony ze Schwinkowskim 491 typ Kamenz 39 został poprawnie odnotowany jako Schwinkowski 354, natomiast Schwinkowski 434 i 462 oraz dwa nieokreślone brakteaty typu Pegau zostały zapisane jako osobne typy. Leipner włączył także do zespołu typ Schwinkowski 389, o którym będzie mowa poniżej, ale ze znakiem zapytania przy liczbie egzemplarzy. Tym samym ilość typów w skarbie (59 udokumentowanych) powiększyła się o cztery domniemane.

Po następnych kilkudziesięciu latach, w 2004 r., skarb z Kamieńca ponownie znalazł się w centrum zainteresowania, tym razem w swoim rodzinnym mieście, w towarzystwie skarbów ze Schmochtitz i Straßgräbchen, z racji wystawy w tamtejszym Museum der Westlausitz⁸. W katalogu wystawy przy omówieniu skarbu i jego zasobu ilościowego wspomniano siedem następnych egzemplarzy, od 1910 r. przechowywanych w Gabinetzie Numizmatycznym Staatliche Kunstsammlungen w Dreźnie z domniemaną proveniencją ze skarbu z Kamieńca zapisaną w księdze akcesji. Jest to, włączony do zespołu przez Leipnera, typ Schwinkowski 389, który w publikacji skarbu w Etzoldshain (1933) opatrzone adnotacją: *Kam auch in Fund Kamenz vor, ist aber nich beschrieben*⁹ (ryc. 5). To kolejny, rzekomy bądź faktyczny, typ z Kamenz z niewiadomego powodu nie wykazany w typologii Heinekena. Na wystawie w Museum der Westlausitz mógł być eksponowany jedynie gliniany garnek pozostały po skarbie odnalezionym przez Clemensa Wehnera — jego zawartość została zaliczona do strat wojennych.



Ryc. 5. Brakteat typu 37 z Münzkabinett Staatliche Kunstsammlungen (Gabinet Numizmatyczny Państwowych Zbiorów Sztuki) w Dreźnie

⁷ Leipner 1969, s. 69–70, nr 36.

⁸ Hollstein 2004, s. 48–54.

⁹ Schwinkowski 1935, s. 289, nr 99.

Po wojnie Nysa Łużycka stała się rzeką graniczną pomiędzy Polską i Niemcami; wspaniały gmach Gedenkhalle znalazł się po stronie polskiej, a pozostałe tam zbiory muzealne zostały przekazane do innych, niezniszczonych wskutek działań wojennych muzeów na terenie Polski. Numizmaty z dawnego Kaiser-Friedrich-Museum w 1951 r. trafiły do Gabinetu Monet i Medali Muzeum Narodowego w Warszawie¹⁰. Tu większość zabytków z Ziem Zachodnich utraciła swoją proveniencję. Dopiero w maju 2009 r. na konferencji w Ołomuńcu, poświęconej mennictwu średniowiecznemu i obiegowi pieniężnemu w Czechach, na Morawach i terenach sąsiednich, została zaprezentowana próba rekonstrukcji znaleziska na podstawie opracowania Heinekena i zbioru Muzeum Narodowego w Warszawie¹¹. Jej rozwinięciem jest niniejsza praca¹².

Jaka była faktyczna liczba monet umieszczonych w glinianym naczyniu, ile monet z garnka znalazło innych nabywców, którzy przemilczeli ich proveniencję, zapewne nigdy się nie dowiemy, ale ich ilość nie była aż tak duża, jak podała prasowa notatka, gdyż w późniejszej historii skarbu przewija się liczba oscylująca między 250–300 obiektów zachowanych w całości, przepołowionych, połamanych, zlepionych, skorodowanych. Niektóre egzemplarze skarbu zostały w muzeum zgorzeleckim opatrzone zbiorczym numerem identyfikacyjnym księgi nabytków, *W.I.794*, wypisanym czarnym tuszem lub farbą bezpośrednio na odwrociu obiektu bądź na białych lub niebieskich papierowych krążkach, na których przyklejano egzemplarze złożone z fragmentów. Zabieg ten nie był przeprowadzony konsekwentnie, gdyż numer widnieje niekiedy na jednym lub dwóch obiektach danego typu, ale niekiedy na żadnym.

W tym punkcie jednak wyniknęła pewna komplikacja spowodowana być może faktem sprzedaży przez znalazcę nieokreślonej ilości brakteatów osobom prywatnym przed ofertą dla Kaiser-Friedrich-Museum w Zgorzelcu/Görlitz bądź też mało precyzyjnym zapisem w muzealnej księdze inwentarzowej. Otóż wśród udostępnionych Heinekenowi monet znalazły się dwie zupełnie niepasujące do ram chronologicznych skarbu: autor ten opisuje jeden z egzemplarzy jako brakteat miseczkowy z hełmem i inskrypcją VAVA, drugi określa typem znalezisk z Lauban (Lubania) i Hermsdorfu; obydwa datuje na 2. połowę XIII w.¹³ Jak wytłuma-

¹⁰ W archiwum autorki pozostaje kopia dokumentu podpisanego w Zgorzelcu 7 kwietnia 1951 r. przez Stefana Streita i Annę Szemiothową: „Protokół zdawczo-odbiorczy numizmatów, znajdujących się w magazynach Muzeum w Zgorzelcu, przekazanych dn. 7.IV.1951 roku przez ob. Stefana Streita, kierownika Muzeum w Zgorzelcu, przedstawicielce Muzeum Narodowego w Warszawie, ob. Annie Szemiothowej, kustoszce w Muzeum, na podstawie pisma Ministerstwa Kultury i Sztuki z dn. 2.III.51 za nr. LD.IV/200/51/pfm.” Następuje „Spis przedmiotów”, liczący 31 pozycji, wśród których: „25. pudełko kartonowe zawierające 730 szt. monet średniowiecznych (brakteatów)” oraz „28. 44 kartony z monetami przeważnie srebrnymi (brakteatami)”.

¹¹ Idzikowska 2010, s. 37–54.

¹² W pierwszej wersji pracy opublikowano pt. *Die Rekonstruktion des Brakteatenfundes aus dem 13. Jahrhundert aus Kamenz (1910) in den Sammlungen des Nationalmuseums in Warschau*, (Idzikowska 2015, s. 11–52). Obecna, polska wersja, jest poprawiona i uzupełniona.

¹³ Heineken 1913, s. 126, przyp. 6.

czyć więc ich obecność w skarbie z 1. połowy XIII w.? Heineken przypuszcza, że te dwa brakteaty znajdowały się w liczbie „dodatkowo nabytych”, nie wyjaśniając jednak, co to oznacza. Wspomniany powyżej zakup od Kerna z Drezna to obiekty w liczbie łącznej 23½ pod nr inw. 794; także od Kerna nabyto nieokreślone dwa brakteaty, zapisane pod nr inw. 795. W Muzeum Narodowym w Warszawie znaleziony został wspomniany brakteat z hełmem; na jego odwrocie figuruje numer 794 (ryc. 6). Czy znajdował się w masie skarbu, czy w dodatkowej liczbie nabytej od Kerna, możemy tylko domniemywać; istnieje jeszcze trzecia możliwość — są to te dwa brakteaty sprzedane przez Kerna, które zostały zapisane pod nr 795, i mimo że nie miały w zapisie odniesienia do Kamenz, zostały automatycznie do niego przydzielone i co najmniej jeden z nich opatrzony numerem całości.



Ryc. 6. Brakteat Górnych Łużyc pod panowaniem Brandenburгии (1254–1319): margrabia Konrad (1266–1304), men. Zgorzelec, ok. 1290, Av. i Rv. hełm z 4 piórami, w lewo. AVAVAV na kołnierzu. Na odwrociu nr *W.I.794*. 38,0 mm, 0,80 g (MNW, nr inw. NPO 62962). Analogie: Haupt 1954: Lohsa 1¹⁴; Haupt 1954: Straßgräbchen 22¹⁵, Slg. Krug 251

W MNW zostało odnalezionych 270 egzemplarzy (207 całych i 63 półowki) zgodnych z opisami w publikacji Heinekena. Szczególnie pomocnym przy identyfikacji okazał się wspomniany powyżej numer *W.I.794*, widniejący na 48 brakteatach oznaczonych w poniższym katalogu adnotacją „egz. z numerem”. Zidentyfikowano 260 egzemplarzy (199 całych i 61 półówek) jako zgodnych z podanym stanem ilościowym w danym typie z ogólnej liczby 304 (232 i 72 półowki) obiektów umieszczonych w publikacji. Porównanie ilościowe odnalezionych poszczególnych obiektów z liczbą w danym typie podaną przez Heinekena wykazało brak 44 egzemplarzy (33 całych i 11 półówek). Porównanie ilościowe obiektów znalezionych w MNW i obiektów opublikowanych wykazało superatę 10 brakteatów (ośmiu całych i dwu półówek) w stosunku do liczby wskazanej przez Heinekena w siedmiu z 59 typów (typ Kamenz 3, 12, 25, 35, 37, 41, 43). Liczba obiektów dodatkowych zidentyfikowanych w MNW pokrywa

¹⁴ Haupt 1954, s. 558.

¹⁵ Haupt 1954, s. 570.

się z różnicą między liczbą brakteatów deklarowanych przez Heinekena jako opracowane (240+74) a faktycznych stanem liczbowym wykazany w publikacji (232+72). Z tych 10 brakujących egzemplarzy dwa mają naniesiony numer *W.I.794*: jeden stanowi superatę w stosunku do podanego przez Heinekena pojedynczego egzemplarza, także z numerem (typ 17, Kamenz 43), a drugi to brakteat zachowany w całości w typie z wykazanymi dwiema lewymi połowami (typ 2, Kamenz 3). Pozostałych sześć brakteatów oraz dwie połowy nie są oznakowane numerem zakupu, ale zgadzają się z opisami Heinekena i pochodzą z „rewindykacji” ze Zgorzelca. Wyjaśnić tych niezgodności nie sposób, bo Heineken nie podał wag wszystkich opisywanych egzemplarzy. Potwierdza to jednak podaną przez Heinekena ogólną liczbę monet, które miał dostać do opracowania w Berlinie. Wiąże się z tym kolejny problem: otóż jednym z sześciu wspomnianych wyżej egzemplarzy dodatkowych bez numeru jest brakteat typu Kamenz 41 — u Heinekena jest tylko prawa połowa brakteatu tego typu, który opisał w całości „według egzemplarza z Królewskiego Gabinetu Numizmatycznego w Berlinie”. Również ilustrując typ Kamenz 34 Heineken skorzystał z egzemplarza ze zbiorów berlińskich. We wstępie do publikacji berliński numizmatyk wspomina o „udostępnieniu zbioru do opracowania Gabinetowi w Berlinie”. Prawdopodobnie zatem skarb nie został tam przewieziony w całości. Nie było w nim na pewno wspomnianego egzemplarza typu Kamenz 41, zachowanego w całości, w bardzo dobrym stanie (ryc. 77 w aneksie do niniejszej pracy), bo nie byłoby powodu do korzystania z egzemplarza berlińskiego, który zapewne stał się przyczyną błędnej interpretacji wizerunku władcy — Heineken zakwalifikował uczesanie, słabo widoczne na zachowanej połowie, do fryzury typu „a”, z trzema lokami, kiedy wszystkie analogie wskazują na typ fryzury „b”, z ciągiem loków. Być może egzemplarz berliński stanowił nienotowaną odmianę tego typu, niereprezentowaną jednak w Kamieńcu.

Następny problem wynikał po odnalezieniu w MNW kolejnych czterech brakteatów opatrzonych numerem *W.I.794*, reprezentujących trzy typy stempla nieuwzględnione w publikacji Heinekena z 1913 r. Nie wiemy, kiedy zbiór został udostępniony do opracowania, ale być może tych właśnie egzemplarzy autor nie znał, gdyż znajdowały się w liczbie 8½ zakupionych od Kerna z Drezna w grudniu 1912 r., prawie dwa lata od nabycia rzekomo całego skarbu od Clemensa Wehnera i 15 brakteatów także od Kerna w styczniu 1911 r. Pierwszy z odkrytych, nowych typów kamienieckiego skarbu to typ Schwinkowski 437, reprezentowany przez dwa egzemplarze, obydwie z numerem nabytków zgorzeleckiego muzeum. Drugi typ, to nienotowany u Schwinkowskiego brakteat, podobny do jego typu 351, z tymi samymi atrybutami władcy, odmienny w wielkości ich rysunku oraz we fryzurze władcy — tu włosy z trzema lokami/perłami (typ „a”) gdy u Schwinkowskiego 351 fryzura typu „b” z ciągiem loków. W zbiorach MNW znajduje się także egzemplarz Schwinkowski 351, bez proveniencji, być może pochodzący także z Kamieńca, ale pozostaje jako typ domniemany gdyż nie posiada numeru skarbu. Trzeci, nowy typ to Schwinkowski 411, reprezento-

wany przez jeden egzemplarz z numerem i drugi bez numeru jako domniemany w ilości. Egzemplarze te, stanowiące superatę w typach, potwierdzają wcześniejsze sygnały o faktycznych lub rzekomych typach przez Heinekena nie uwzględnionych: typ Schwinkowski 389 z Gabinetu Numizmatycznego w Dreźnie oraz Schwinkowski 434 i 462 ze zbioru Bruggera z Budziszyna. W zbiorach MNW jest także brakteat typu Schwinkowski 462, bez proveniencji, który może stanowić drugi egzemplarz typu z Budziszyna. Wspomniane egzemplarze z Muzeum Narodowego, mogące należeć do typów nieuwzględnionych przez Heinekena, zostały włączone do katalogu (typ 14/A1, 38/A2, 15/A4), a domniemane zestawiono w aneksie (A3, A5). Katalog w obecnej wersji, w układzie zgodnym z nowymi ustaleniami, ale z zachowaniem istniejącej w literaturze przedmiotu numeracji typów Heinekena, uzupełniono materiałem ilustracyjnym, odniesieniami do korpusu Schwinkowskiego oraz materiałem porównawczym z ostatniego stulecia.

2. TŁO HISTORYCZNE POWSTANIA SKARBU

Niezwykle pomocnym w określeniu obiektów ze znaleziska okazał się dla Heinekena skarb z Grünroda (osada młyńska, potem fabryczna, dziś nieużywana nazwa części wsi Niederstrieigis pod Döbeln w powiecie Środkowa Saksonia), znaleziony w 1908 r. w piasku na terenie fabryki, liczący ok. 1500 brakteatów, które zostały opracowane przez Schwinkowskiego i opublikowane w 1910 r.¹⁶ Bogato ilustrowany materiał z Grünroda (143 monety sfotografowane) dał możliwość odszukania wielu analogii dla brakteatów z kamienieckiego skarbu. Inne znaleziska, w których Heineken znalazł (niekiedy tylko pojedyncze) analogie dla opracowywanych przez siebie monet, to: Schmorda (pow. Soława-Orla, Turyngia, 1841)¹⁷, Grossenhain (m. pow., Saksonia, 1853)¹⁸, Trebitz (część m. Bad Schmiedeberg, pow. wittenberski, Saksonia-Anhalt, 1863)¹⁹, Zwickau (m. pow., Saksonia, 1876)²⁰, Dubá (niem. Dauba, pow. Česká Lípa, Czechy, 1901)²¹, Seega (pow. kyffhäuserski, Turyngia, 1902)²² i Borne (pow. Kalbe, Saksonia-Anhalt, 1903)²³.

Pięćdziesiąt dziewięć typów stempla prezentowanych jest w publikacji Heinekena przez 232 całe brakteaty i 72 połówki. Największa liczba typów — 37 — w ilości 185+53/2 należy do margrabiów miśnieńskich i drobniejszych władców z tego obszaru; w tych ramach najwięcej egzemplarzy — 33+7/2 — przedstawia typ 27, 29+10/2 — typ 12, 19+3/2 — typ 34, 12+10/2 — typ 14,

¹⁶ Schwinkowski 1910, s. 32–46, Taf. I–VIII/1–143.

¹⁷ Leitzmann 1841, s. 113–117.

¹⁸ Leitzmann 1853, s. 168.

¹⁹ Erbstein 1865.

²⁰ Stübel 1876–1877.

²¹ Höfken 1898–1906, s. 275–277.

²² Buchenau 1908.

²³ Bahrfeldt 1908.

12+9/2 — typ 35. Następnie królowie czescy — 24+15/2 w 9 odmianach, typ Pegau — 13 egz. w 3 odmianach, emisje biskupie — 6+4/2 w 6 typach, cesarskie — 3 egz. w 3 odmianach oraz 1 egz. nieokreślonego władcy.

Najliczniej reprezentowane w skarbie z Kamieńca były brakteaty szerokie margrabiów i burgrabiów miśnieńskich, z jednolitym, schematycznym przedstawieniem tronuującego władcy w pełnej postaci na wprost, z atrybutami władzy trzymanymi w obu rękach. Władca niezmiennie siedział na ozdobnym tronie, łuku, ławie, bądź zawisał w przestrzeni nad niewidocznym siedziskiem. Mimo pozorów schematyzmu postać prezentowała władcę poprzez detale ubioru — długa szata, ozdobny, szeroki pas, insygnia władzy w obydwu rękach. Charakterystycznym elementem ikonografii była fryzura. Za panowania Dytryka Uciśnionego (1197–1221) głowę zdobiły drobne loki ułożone w jednym ciągu na całej długości lub sześć–osiem symetrycznie rozmieszczonych, w układzie: dwa–trzy pośrodku zawarte w wyodrębnionym z tła trójkącie z wierzchołkiem u nasady nosa i po dwa–trzy po bokach głowy. Następnie *Lockenhaar* ewoluowała w typ fryzury z włosami gładko zaczesanymi, zachodzącymi za uszy, ozdobionymi trzema lokami lub perłami: jedną pośrodku czoła i dwiema przy uszach. Ten typ uczesania, zwany *die Dreilocken- oder Dreiperlenfrisur* był niezmiennie stosowany za Henryka Dostojnego (1221/1230–1288) w okresie regencji jak i we wczesnym okresie samodzielnego panowania, do ok. 1247 r., chociaż niektórzy wiążą początek fryzury o trzech lokach z objęciem samodzielnej władzy przez Henryka Dostojnego w 1230 r.²⁴

Wizerunek władcy nie nosił znamion konkretnej osoby, nie było tytułatury władcy na szerokim kołnierzu, ozdobionym niekiedy symetrycznie rozmieszczonymi kulkami, rombami lub gwiazdkami. Głównym margrabiów nie zdobiła korona, a rozmaite przedmioty, w tym insygnia władzy trzymane w rękach — krzyżowe i liliowe berła, jabłka panowania, sztandary, proporce, miecze i tarcze oraz elementy roślinne — stanowiły jednocześnie oznakowania poszczególnych emisji. Repertuar atrybutów, świadczący o wyobraźni rytowników i ich zleceniodawców, był niezwykle urozmaicony, stosowany zamiennie w przeróżnych konfiguracjach — lilie ze zmienną ilością liści i pąków, gałązki, krzyże patriarchalne, laskowane, kulkowe i pętelkowe, kwiaty słonecznika, rozety, gwiazdki; w tle lub obok siedziska, kulki i pierścienie.

W 2. ćwierci XIII w., za panowania Przemysła Otokara I (1192–1193, 1197–1230), na skutek polityczno-ekonomicznych uwarunkowań, pojawiły się w Czechach brakteaty szerokie wzorowane na miśnieńskich, z tą jednak różnicą, że reprezentując królów czeskich przedstawiały tronuującą postać w koronie na głowie; niekiedy też na kołnierzu umieszczano inskrypcję REX. Typ ikonograficzny i wszelkie detale atrybutów zostały zachowane w niezmienionej formie, co nasuwa przypuszczenie że miśnieńscy rytownicy byli prawdopodobnie zatrudniani w Cze-

²⁴ Arnold T. 2007, s. 193–217.

chach, być może nawet w porozumieniu z ich miśnieńskimi zwierzchnikami²⁵. Problemem stało się ustalenie daty wprowadzenia brakteatów typu miśnieńskiego w Czechach. Gustav Skalský²⁶ datował ten fakt na ok. 1210, ale znaleziska z tego okresu z terenu Saksonii jak i Czech nie wykazały obecności tego typu brakteatów czeskich. Według najnowszych ustaleń, analiza podobieństw typów ikonograficznych miśnieńskich i czeskich brakteatów szerokich wykazała zbieżność dwóch typów czeskich — Cach 677 i 691, opatrzonej inskrypcją ODAC REX, a więc niewątpliwie należących do panowania Przemysła Otokara I — z miśnieńskim typem Schwinkowski 479. Jeśli pierwowzorem był ten typ, datowany na czas regencji przy małoletnim Henryku Dostojnym w latach 1221–1230, to — biorąc pod uwagę fakt, że Przemysł I zmarł w 1230 r. — trzeba przyjąć wprowadzenie do obiegu czeskich brakteatów typu miśnieńskiego w latach dwudziestych XIII w., ok. 1225 r.²⁷ Miśnieńsko-czeska kooperacja mennicza trwała ponad 30 lat. W tym czasie, w 1244 r., więzi polityczne zostały zacieśnione małżeństwem Henryka Dostojnego z Agnieszką, córką króla czeskiego Wacława I (1230–1253). W roku 1247 uzurpacja tronu przez syna, Przemysła II, zmusiła Wacława do opuszczenia Pragi i schronienia się w dobrach miśnieńskiego zięcia. Dwuletnie wygnanie przyczyniło się do wspólnego bicia brakteatów w mennicy Henryka we Freibergu.

Ważnym wydarzeniem dla margrabię Henryka Dostojnego, mającym odbicie w jego mennictwie, było zdobycie w 1247 r. landgrafstwa Turynii i przejęcie heraldycznego lwa do swojego herbu. Dało to początek brakteatom miśnieńskim, a także ich czeskim naśladownictwom, przedstawiającym władcę tronuującego z mieczem lub sztandarem i lwem. W tym czasie w nadal schematycznym wizerunku władcy uczesanie ewoluuje z fryzury z trzema lokami w siedem grubych, supelkowych loków *Knotenhaar* — jeden pośrodku czoła i po trzy zwisające w odstępach aż do ramion, po obu stronach głowy (por. Schwinkowski 555). Ten nowy typ przedstawienia znajduje odpowiednik w czeskich naśladownictwach, a wspólne wzorce ikonograficzne utrzymywano w ostatnich latach panowania Wacława I (1230–1253) a także — w mniejszym stopniu — we wczesnym okresie władzy Przemysła Otokara II (1253–1278). Reforma mennicza w Czechach w 1260 r. zakończyła wspólny okres brakteatów szerokich emitowanych przez czeskich Przemysłidów i miśnieńskich Wettynów²⁸.

Ikoniczny typ szerokich brakteatów margrabiów Miśni został zaadaptowany przez władców niższej rangi i urzędników królewskich — ministeriałów, wójtów, burgrabiów — oraz przez biskupów Miśni i Naumburga, z tym, że o ile emisje biskupie wyróżniają się atrybutami władzy kościelnej (pastorał, księga, kielich, mitra), o tyle emisje feudałów świeckich stanowią problem w identyfikacji.

²⁵ Garbaczewski 2002, s. 36–37.

²⁶ Zob. Szczurek 2014, s. 190–192.

²⁷ Arnold P. 2010a, s. 95.

²⁸ Arnold P. 2010b, s. 101–102; Hollstein 2004, s. 52–53.

Spośród wielu typów brakteatów szerokich krążących na Łużycach wyróżnia się ikonograficzny typ Pegau — oryginalne emisje cesarskiego opactwa jak i ich miśnieńskie naśladownictwa. Niezmiennym motywem przedstawienia (od ok. 1150 do ok. 1311 r.) był *Krückenkreuz* — krzyż laskowany z atrybutami władzy umieszczonymi między jego ramionami: schematyczna główka z długimi włosami uosabiająca jakiegokolwiek władcę-emitenta oraz, w zależności od tegoż emitenta, miecz, orzeł, jabłko panowania, wieża z kopułą, kula z pióropuszem, lilia lub pastorał.

Te i inne typy brakteatów szerokich, po 1250 r. jeszcze bardziej uproszczone w rysunku i ograniczone z czasem do zgeometryzowanych symboli, musiały ustąpić na początku XIV w. całkiem odmiennym formom monety groszowej²⁹.

3. ANALIZA SKŁADU SKARBU

W składzie skarbu z Kamieńca najliczniejszą grupę, tak pod względem egzemplarzy, jak też wyodrębnionych typów stempla, stanowią brakteaty margrabiów Miśni — Dytryka Uciśnionego (1197–1221) i Henryka Dostojnego (1221/1230–1288): 185+53/2 (brak 25+11/2) w 37 typach (typ 10–45 i 58). Heineken nie przypisuje typu stempla do konkretnego władcy, natomiast wyodrębnia trzy rodzaje uczesania bez komentarza co do ich atrybucji bądź chronologii. W typie „a” umieszcza przedstawienie władcy z fryzurą o trzech lokach — *Dreilockenfrisur*, w typie „b” i „c” fryzury z różną ilością loków na całej długości — *Lockenfrisur*. Ostatnie ustalenia odwracają kolejność — typ ikonograficzny z fryzurą w drobnych lokach ewoluował w typ z gładko zaczesanymi włosami przyozdobionymi trzema lokami lub perłami. Nie zmienia to faktu, że badacze są nadal ostrożni w przypisywaniu typu fryzury konkretnemu władcy, dlatego w katalogu skarbu są przytoczone atrybucje podane w poszczególnych publikacjach, które oscylują między panowaniem Dytryka Uciśnionego (1197–1221) a Henryka Dostojnego w okresie jego małoletności, pod regencją (1221–1230). Rozbieżności dotyczą też mennic. Możliwe lokalizacje warsztatów — Miśnia, Lipsk, Freiberg, Torgau — jeśli są wskazane, to zazwyczaj w formie hipotetycznej. Problem z identyfikacją stanowią brakteaty drobnych władców z regionu Miśni, wzorowane na margrabiowskich. Heineken jedynie w typie Kamenz 45 wyodrębnia emisję Albrechta, burgrabiego Leisnig (1228–1258) z charakterystyczną inskrypcją A S V P na kołnierzu (5+1/2, brak 1/2). Dziesięć typów z Kamieńca (typy: Kamenz 11, 12, 19, 20, 22, 25, 37, 38, 39, 40) a także trzy typy dodatkowe odnalezione w MNW (14 A1, A3 i 15 A4), zostały przydzielone do feudałów miśnieńskich przez Kruga (1938/1939)³⁰ i Gaettensa (1959)³¹ oraz w aukcyjnym opracowaniu

²⁹ Garbaczewski 2002, s. 16–17.

³⁰ Krug 1938, s. 193–203.

³¹ Gaettens 1959.

zbioru Kruga (1980). Te atrybucje, odmienne niekiedy także względem siebie, w literaturze przedmiotu są cytowane ale nie zawsze znajdują potwierdzenie:

Dominium Apolda, ministeriałowie – Henryk (1200–1252) i Dytryk (1199–1248), men. Apolda:

- typ 8 (Kamenz 11), Schwinkowski 420 — Gaettens 1959, 848;
- typ 11 (Kamenz 19), Schwinkowski 423 — Slg. Krug 277, ok. 1220.

Dominium Eilenburg, Otto (1191–1234), men. Eilenburg:

- typ 13 (Kamenz 37), Schwinkowski 355 — Gaettens 1959, 593;
- typ A3, Schwinkowski 351 — Gaettens 1959, 591;
- typ 15/A4, Schwinkowski 411 — Gaettens 1959, 590.

Dominium Lobdeburg, Hartmann III z linii na Burgau (1221–1251), men. Jena:

- typ 9 (Kamenz 12), Schwinkowski 443 — Gaettens 1959, 855.

Dominium Waldenburg, men. Wolkenstein, Konrad, ok. 1215:

- typ 8 (Kamenz 11), Schwinkowski 420 — Slg. Krug 242, ok. 1210;
- typ 23 (Kamenz 25), Schwinkowski 471 — Slg. Krug 245, ok. 1220.

Burgrafowie z Altenburga, Albrecht (1212–1228), men. Altenburg:

- typ 12 (Kamenz 20), Schwinkowski 442 (analogie — Dytryk Uciśniony) — Gaettens 1959, 843;
- typ 14/A1, Schwinkowski 437 (analogie — Dytryk Uciśniony) — Gaettens 1959, 844.

Burgrabstwo Leisnig, Gerhard/Gebhard, 1196/1213:

- typ A3, Schwinkowski 351 — Krug 1938, 1 (za Arnold P. 1981, s. 233).

Zygfyrd, 1217/1241:

- typ 12 (Kamenz 20), Schwinkowski 442 — Krug 1938, 11 (za: Leipner 1969, s. 69; Arnold P. 1981, s. 233);
- typ 28 (Kamenz 22), Schwinkowski 440 — Krug 1938 (za: Leipner 1969, s. 69).

Burgrabstwo Dohna, men. Dohna, anonimowy władca, ok. 1225:

- typ 39 (Kamenz 39), Schwinkowski 354 — Slg. Krug 249;
- typ 40 (Kamenz 40), Schwinkowski 353 — Slg. Krug 248.

Hrabstwo Mansfeld, Burghard I (1183–1229), men. Eisleben, ok. 1215:

- typ 62 (Kamenz 38), Schwinkowski 928 (Turyngia lub Osterland, XIII w.) — Slg. Krug 282.

Gerhard Krug i Richard Gaettens w poszukiwaniach sposobu odróżniania brakteatów feudałów miśnieńskich od brakteatów margrabiów Miśni posłużyli się „metodą heraldyczną”, polegającą na identyfikowaniu atrybutów trzymanyh w rękach przez siedzące postacie władców z elementami herbów rodowych panów

mennicznych³². Zgodnie z tą metodą krzyż św. Andrzeja z herbu burgrabiów Miśni z rodu Meinheringów rozpoznano w berle gwiazdzistym (*Sternzepter*), natomiast jabłko panowania zwieńczone trójliściem, trzymane bezpośrednio w dłoni lub umieszczone na drążku (*Apfelzepter*), zostało zinterpretowane jako znak ministeriałów Apoldy, jako że w herbie tamtejszego *vicedomina* (*Vitzthum*) widnieje gałąź z trzema zawieszonymi na niej jabłkami – dwa u góry, trzecie zwisające w dół. Niekiedy jednak występujący wśród atrybutów pierścień zwieńczony kulką bywał uznany za jabłko panowania (typ 8 — Kamenz 11), podczas gdy tenże *Ring mit Stein* (pierścień z oczkiem) interpretowany bywa także jako znak rozpoznawczy panów na Waldenburgu i ich mennicy w Wolkenstein, ponieważ nazwa miasta wywodzi się od zamku „stojącego na kamieniu sięgającym chmur”³³. Władca trzymający w dłoniach gałązki z kulkami lub pierścieniami przypominającymi kiście winogron kojarzy się z wizerunkiem panów na Lobdeburg i jedną z siedzib rodziny, jednocześnie mennicą, miastem Jena, mającym winogrona w herbie³⁴. Z tą koncepcją jednak nie zgadza się Röblitz³⁵. Pięciopłatkowa róża z herbu Altenburga znalazła także swoje miejsce na domniemanych brakteatach burgrafów altenburskich, pod warunkiem jednak, że nie jest to słonecznik (por. typ 12 (Kamenz 20) i typ 14/A1)³⁶. Kolejnym elementem ikonografii brakteatów jest sześciopromienna gwiazda umieszczona w tle przedstawienia, ponad atrybutem trzymanym w dłoniach, interpretowana jako motyw z herbu panów na Eilenburgu, gdzie widoczny jest lew w górnym polu ponad trzema gwiazdami w polu dolnym³⁷. Obecność gwiazdy w ikonografii brakteatów nie jest jednak jednoznaczna, gdyż obserwuje się ją także na serii brakteatów Dytryka Uciśnionego z mennicy w Torgau. To powoduje rozbieżność poglądów na pochodzenie typów 12 — Kamenz 37 (Schwinkowski 355), 18 — Kamenz 58 (Schwinkowski 480)³⁸, A3 (Schwinkowski 351) oraz 15 — A4 (Schwinkowski 411) z Eilenburga bądź z Torgau. Także do serii z Torgau zaliczany jest typ 12 — Kamenz 20 (Schwinkowski 442) z powodu gwiazdy wieńczącej berło kulkowe trzymane przez władcę w prawej ręce; jednakże kwiat trzymany w lewej ręce, interpretowany jako róża, może wskazywać na burgrabstwo Altenburg. Kolejna atrybucja tego typu przedstawienia, wraz z jego lustrzanym odbiciem i słonecznikiem, nie różą (typ 28 — Kamenz 22, Schwinkowski 440) to, zdaniem Kruga, emisja Zygryda w burgrabstwie Leisnig³⁹. Następnym elementem o możliwej interpretacji herald-

³² Arnold P. 1981, s. 232–233.

³³ Krug 1980, s. 42.

³⁴ Gaettens 1959, s. 132.

³⁵ Röblitz 1984, s. 84–86.

³⁶ Gaettens 1959, s. 129.

³⁷ Gaettens 1959, s. 93.

³⁸ Krug 1980, s. 26 — w uwadze przy nr 139 podana jest informacja że Gaettens i Krug zaliczają ten typ do Eilenburga, Arnold zaś do margrabiów miśnieńskich, ale nie podane jest źródło tych informacji.

³⁹ Krug 1980, 129; Gaettens 1959, 843; Leipner 1969, s. 69.

dycznej to skrzyżowane jelenie rogi widniejące w herbie burgrabiów z Dohna. Brakteat z takim motywem, w korpusie Schwinkowskiego nr 1025, zaliczany jest do tego burgrabstwa⁴⁰; czy natomiast typy Schwinkowskiego 353 i 354, gdzie łodyga trzymana przez władcę ma dwa liście wywinięte w górę i dwa w dół, można również interpretować jako *Hirschstangen*⁴¹ — to sprawa dyskusyjna, tak jak dyskusyjna jest heraldyczna metoda badawcza. Odmienne stanowiska wymienionych wyżej badaczy dotyczą emitentów niektórych typów brakteatów miśnieńskich, nie wychodzą jednak z ram chronologicznych panowania margrabiów Miśni, Dytryka Uciśnionego (1197–1221) i Henryka Dostojnego pod regencją (1221–1230).

Następna grupa to brakteaty królów czeskich, panujących na Górnych Łużycach. Heineken wyodrębnił dziewięć typów (nr 1–9; 24 egzemplarze całe i 15 połówkowych, brak siedmiu całych), należących do panowania Przemysła Otokara I (1192–1193, 1197–1230) i Wacława I (1230–1253), bez rozróżnienia emitentów. Badacze czescy uważają dziś rzekome górnołużyckie emisje królów czeskich za monety rdzennie czeskie. Z tej listy František Cach zaliczył sześć typów do emisji Przemysła Otokara I: typ 1 (Kamenz 1) oraz 3–7 (Kamenz 5–9)⁴². Pozostałe trzy typy, Kamenz 2, 3 i 4, zachowane tylko w połowach, Cach pomija w swoim wykazie skarbu z Kamieńca, gdyż ich „za czeskie uważać nie można”. Ich całościowe opisy w pracy Heinekena oparte są na analogiach z publikacji Dannenberga (typ Kamenz 2) oraz ze skarbu z Grünroda 11 (typ Kamenz 4) i 12 (typ Kamenz 3). Kamieniecki typ 3 tymczasem znajdujemy w katalogu Cacha pod numerem 685 jako monetę Przemysła I, i tak też potraktował go czeski numizmatyk w opisie skarbu z Grünroda⁴³, w jego opisie Kamieńca zdarzyło się więc przeoczenie, prawdopodobnie ze względu na brak całkowitego egzemplarza. W opracowaniu zbioru Kruga ten typ przypisywany jest mennicy królewskiej w Altenburgu i datowany na ok. 1220 r., za panowania Fryderyka II (1215–1250)⁴⁴.

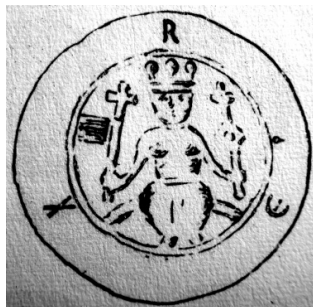
⁴⁰ Arnold P. 2010a, nr 54, s. 96.

⁴¹ Krug 1980, s. 42.

⁴² Cach 1974, s. 87, skarb nr 488.

⁴³ Cach 1974, s. 86–87, skarb nr 485: spośród typów 9–13 do czeskich zalicza tylko Grünroda 9 (677), 10 (669 – także Kamenz typ 7) i 12 (685 — także Kamenz typ 3).

⁴⁴ Krug 1980, 265.



Ryc. 7. Brakteat z przedstawieniem ukoronowanego władcy z proporcem zwieńczonym krzyżem oraz berłem z trójdzielnym zakończeniem i pogrubieniem pośrodku (wg Dannenberg, *Inedita*, Taf. 35: 4)



Ryc. 8. Brakteat z przedstawieniem ukoronowanego władcy, z mieczem i proporcem w rękach (wg Grünroda (1908) Tabl. I: 11)

Kolejną pod względem liczby (13 egzemplarzy, brak jednego) jest grupa brakteatów przedstawiających ikonograficzny wzorzec typu Pegau w trzech odmianach (typ 50 — Kamenz 50, 51 — Kamenz 51 i 52 — Kamenz 59). Typ Kamenz 50, przypisywany przez Heinekena ogólnie do opactwa Pegau, oraz typ Kamenz 59 — emisja władcy świeckiego — zaliczane są obecnie do emisji wójta Pegau, Dytryka von Sommerschenburg na Rochlitz i Groitsch (1190–1207), mimo że nie są opatrzone inskrypcją z jego imieniem *TEODORICVS*, jak typ 51.

Biskupi miśnieńscy reprezentowani są przez pięć i trzy połówki egzemplarza (wszystkie zachowane) w czterech typach (Kamenz 46–49), przez Heinekena umieszczonych w dość szerokich ramach chronologicznych wyznaczonych panowaniami biskupów: Brunona III (1208–1230), Henryka I (1230–1240) i Konrada I (1240–1258). Typy 46 i 47 (Kamenz 46 i 47), określone przez Heinekena jako ikonograficzne odpowiedniki emisji margabiów Miśni ze względu na typ uczesania „a” (fryzura o trzech lokach), odróżniające się od nich pastorałem trzymanym przez tronującą postać, zostały obecnie zaliczone do wspólnych emisji margrabiów Miśni i biskupów Naumburga w Strehla ok. lat 1220–1225, natomiast typy 48 i 49 (Kamenz 48 i 49), z przedstawieniem biskupa w dwurożnej mitrze,

przypisywane są biskupowi miśnieńskiemu, Brunonowi II (1208–1228), w mennicy biskupiej w Miśni, ok. lat 1210–1220.

Dalsze emisje biskupie to tylko jeden cały i połówka brakteata biskupa naumburskiego Bertolda II (1186–1206) — typ 45 (Kamenz 52) — i arcybiskupa magdeburskiego Wichmanna von Seeburg (1152–1192) z mennicy w Halle — typ 44 (Kamenz 57). Obydwa dzięki tytulaturze nie pozostawiają wątpliwości.

Niemieckie mennictwo cesarskie reprezentowane jest jedynie przez trzy egzemplarze w trzech typach 53–55 (Kamenz 54–56). Heineken przypisał je do mennicy cesarskiej w Zwickau, lecz dziś uważane są za wyroby mennicy cesarskiej w Altenburgu. Klasyfikację typów kończy pojedynczy egzemplarz nr 63 (Kamenz 53) należący wg Heinekena do nieokreślonego władcy z dynastii Wettynów.

Heineken datuje skarb na 2. ćwierć XIII w., zaliczając do emitentów Waclawa I (1230–1253) i Henryka Dostojnego (1221–1288) bez rozgraniczenia okresu panowania pod regencją i panowania samodzielnego. Obecnie w literaturze przedmiotu brakteatowe znalezisko z Kamieńca zaliczane jest do skarbów z okresu 1200–ok. 1230⁴⁵, gdyż nie stwierdzono tam obecności monet Waclawa I oraz monet Henryka I bitych w okresie samodzielnego panowania po roku 1230. Jedyny wyjątek uczynił ostatnio W. Hollstein w opracowaniu skarbu brakteatowego z Obercarsdorfu, gdzie cytując skarb z Kamieńca datował go na ok. 1230/1235 r. z powodu obecności niewskazanych bliżej brakteatów miśnieńskiego biskupa Henryka (1228/30–40)⁴⁶. Faktycznie, cztery typy brakteatów biskupich umieścił Heineken w dość szerokich ramach chronologicznych, od Brunona (1208) przez Henryka do Konrada (1258), ale obecnie dwa z tych czterech typów są przypisywane wspólnemu biciu biskupów Naumburga i margrabiów Miśni, a dwa następne biskupowi Brunonowi (1208–1228), żaden natomiast nie jest przydzielany Henrykowi. Opóźnienie datowania skarbu kamienieckiego odrzucamy zatem jako pozbawione znanych nam podstaw⁴⁷.

Nadal istnieje wiele kontrowersji w kwestii przynależności poszczególnych typów monet miśnieńskich do panowania jeszcze Dytryka czy już Henryka czy też do mających prawa mennicze feudalów miśnieńskich. W ostatnich latach badania nad miśnieńskimi brakteatami, oparte na materiale porównawczym ze skarbów odkrytych po 1910 r., przyczyniły się do bardziej precyzyjnych ustaleń i niektóre typy monet z kamienieckiego zasobu można już przydzielić do konkretnego panowania, niemniej jednak niektóre egzemplarze nadal nie mają swoich odnośników i pozostają jako „bliżej nieokreślone”. Wydaje się konieczne uporządkowanie skarbu z Kamieńca zgodnie z aktualną atrybucją, przemieszczenia

⁴⁵ Haupt 1954, s. 514, 523; Leipner 1969, s. 69; Hollstein 2004, s. 52; Arnold P. 2010b, s. 100.

⁴⁶ Hollstein 2010, s. 34–35, bez odniesienia do literatury.

⁴⁷ Hollstein mógłby mieć na myśli monetę typu Posern-Klett 1846, 871 (Taf. XXVII/2), którą w skarbie kamienieckim omyłkowo umieścił Thieme (2011, nr 1303) — co wyjaśnimy dalej — jeśli otrzymał tę wiadomość przed jej publikacją. Nie zmienia to jednak faktu, że w rzeczywistości monety biskupa Henryka w skarbie nie stwierdzono.

niektórych typów do właściwych grup oraz dołączenia typów nieuwzględnionych przez autora pierwszego opracowania. Problem w jednoznacznym usystematyzowaniu typów stanowi znaczna rozbieżność opinii badaczy odnośnie do atrybucji poszczególnych przedstawień, co widoczne jest w notach katalogowych; także w odniesieniu do monet czeskich i miśnieńskich typologia Heinekena w świetle nowych badań nieco odbiega od obecnej klasyfikacji. Potwierdzenia i rozbieżności w nowym układzie katalogu w stosunku do historycznego opracowania skarbu obrazuje poniższe zestawienie z odniesieniem do grup emitentów wskazanych przez Heinekena oraz z zachowaniem jego numeracji typów przedstawień.

Układ merytoryczny:	Układ historyczny z numeracją Heinekena:
Przemysł Otokar I (1192–1193, 1197–1230). Typ 1–7.	królowie czescy panujący na Górnych Łużycach: Przemysł Otokar I (1198–1230) i Wacław I (1230–1253). Typ nr 1–9.
Katalog typ 1 typ 2 typ 3 typ 4 typ 5 typ 6 typ 7	Kamenz 1 Kamenz 3 Kamenz 5 Kamenz 6 Kamenz 7 Kamenz 8 Kamenz 9
Margrabia Miśni, Dytryk Uciśniony (1197–1221); nr 8–18.	Margrabiowie Miśni, Dytryk Uciśniony (1195–1221) i Henryk Dostojny (1221–1288); typ 10–45, 58.
Katalog typ 8 typ 9 typ 10 typ 11 typ 12 typ 13 typ 14/A1 typ 15/A4 typ 16 typ 17 typ 18	Kamenz 11 Kamenz 12 Kamenz 16 Kamenz 19 Kamenz 20 Kamenz 37 — — Kamenz 42 Kamenz 43 Kamenz 58
Margrabia Miśni, Henryk Dostojny, panowanie pod regencją (1221–1230), typ 19–24	
Katalog typ 19 typ 20 typ 21 typ 22 typ 23 typ 24	Kamenz 10 Kamenz 14 Kamenz 17 Kamenz 24 Kamenz 25 Kamenz 29

Władcy i dynastowie miśnieńscy (1200–1230), typ 25–42	
Katalog typ 25 typ 26 typ 27 typ 28 typ 29 typ 30 typ 31 typ 32 typ 33 typ 34 typ 35 typ 36 typ 37 z Drezna typ 38/A2 typ 39 typ 40 typ 41 typ 42 typ 43	Kamenz 13 Kamenz 18 Kamenz 21 Kamenz 22 Kamenz 23 Kamenz 26 Kamenz 27 Kamenz 32 Kamenz 33 Kamenz 34 Kamenz 35 Kamenz 36 — — Kamenz 39 Kamenz 40 Kamenz 41 Kamenz 44 Kamenz 45
Arcybiskup magdeburski Wichmann von Seeburg (1152–1192), typ 44	Arcybiskup magdeburski Wichmann (1152–1192) Kamenz 57
Biskup naumburski Bertold II (1186–1206), typ 45	Biskup naumburski Bertold II (1186–1206) Kamenz 52
Wspólne bicia margrabiów Miśni i biskupów Naumburga w Strehla ok. 1220/1225	Biskupstwo miśnieńskie: Bruno III (1208–1230), Henryk I (1230–1240), Konrad I (1240–1258); typ 46–49.
typ 46 typ 47	Kamenz 46 Kamenz 47
Biskupi miśnieńscy: Bruno (1208–1228), ok. 1210–1220	
typ 48 typ 49	Kamenz 48 Kamenz 49
Wójt Pegau, Dytryk von Sommerschenburg na Rochlitz i Groitsch (1190–1207)	Opactwo Pegau
typ 50 typ 51 typ 52	Kamenz 50 Dytryk na Rochlitz i Groitsch (1198–1207) Kamenz 51 nieokreślony świecki władca (typ Pegau) Kamenz 59

Władcy Niemiec:	Cesarska mennica w Zwickau, typ 54–56
król Filip Szwabski (1198–1208), cesarz Otto IV (1198–1218), cesarz Fryderyk II (1212/1220–1250).	
typ 53 typ 54 typ 55 typ 56	Kamenz 54 Kamenz 55 Kamenz 56 Kamenz 2 (królowie czescy)
Nieokreślone:	
typ 57 typ 58 typ 59 typ 60 typ 61 typ 62 typ 63	Kamenz 4 (królowie czescy) Kamenz 15 (margrabiowie Miśni) Kamenz 28 „ Kamenz 30 „ Kamenz 31 „ Kamenz 38 „ Kamenz 53 (nieokreślony władca z dynastii Wettynów)

Skarb z Kamieńca jest zdecydowanie największym i najbardziej różnorodnym „skarbem miśnieńskim” datowanym na pierwsze trzydziestolecie XIII w. odkrytym na terenie Górnych Łużyc. Znaleźsk z tego okresu jest zaledwie kilka, zawartość tych najstarszych znana jest jedynie z przekazów⁴⁸. W skarbie z Eberdörfel, z 1766 r., był typ brakteata Albrechta, burgrabiego Leisnig (1228–1258) z inskrypcją A-S-V-P na kołnierzu (typ Kamenz 45, Schwinkowski 908), w skarbie z okolic Budziszyna (ok. 1783 r.) wymienianych jest jedynie pięć typów miśnieńskich, według korpusu Schwinkowskiego z okresów 1200–1230 i 1230–1250, a w skarbie z Obergurig (przed 1823 r.) znaleziono naczynie z ok. 100 monetami ale znanych jest tylko 14, w tym pięć miśnieńskich (z okresów ok. 1190–1200 i ok. 1200–1230). Natomiast skarb z Unwürde, odkryty w 1794 r., zawierający brakteaty z okresu panowania czeskiego na Górnych Łużycach (1200–1240), został w ostatnich latach na nowo opracowany — dwa spośród ośmiu typów przedstawienia ukoronowanego władcy znajdują analogie w skarbie kamieniec-kim w typie 3 (Kamenz 5) i typie 4 (Kamenz 6)⁴⁹. Największy skarb brakteatowy odkryty na Łużycach w ostatnich latach w Schmochtitz (1986) — 953 egzemplarze w 115 typach — jest już późniejszy (ok. 1255 r.) i zawiera głównie brakteaty z cesarskiej mennicy w Altenburgu⁵⁰.

⁴⁸ Haupt 1954, s. 516–525, Taf. 1-2: 1-23; Leipner 1969, s. 47, 71.

⁴⁹ Schneider 2010, s. 27–36.

⁵⁰ Hollstein 2004, s. 52–54.

4. KATALOG SKARBU Z KAMIENCA (KAMENZ, 1910)

Królestwo Czeskie, Przemysł Otokar I (1192–1193, 1197–1230)

Typ 1 (ryc. 9). Władca w koronie o trzech fleuronach na łukowym siedzisku ze szczebelkami, w rękach berło liliowate z gwiazdą sześciopromienną powyżej oraz podwójna lilia zwieńczona krzyżem laskowanym. Na kołnierzu [R E] X.

Heineken: Kamenz 1, 5 egz. + ½ lewa + ½ prawa; Fiala XXIV: 8.

MNW: 5 egz. + ½ lewa + ½ prawa: 0,95 g, 40,0 mm (NPO 62747 — egz. ilustrowany, z numerem); 0,80 g, 40,3 mm (NPO 62952); 0,57 g, 40,6 mm (NPO 62779, ponad ½ prawa); 0,32 g (NPO 62915, ponad ¼ prawa); 0,45 g (NPO 109101 ponad ½ dolna); 0,50 g, 40,7 mm (NPO 62780, lewa ½); 0,53 g, 41,5 mm (NPO 62763, prawa ½).

Analogie: Fiala XXIV: 8, kat. 1920; Cach 686.

Typ 2 (ryc. 10, 76). Ukoronowany władca na podwójnym łuku; w rękach gałązka z trzema pąkami pod potrójną arkadą zwieńczoną krzyżem kulkowym oraz gałązka z dwakroć trzema pąkami. Na kołnierzu A E C B⁵¹.

Heineken: Kamenz 3, 2/2 lewe, odm. bez legendy; Grünroda (1908), 12.

MNW: 2/2 lewe + 1 egz.: 0,42 g, 42,0 mm (NPO 62810, lewa ½ — egz. ilustrowany); 0,33 g (NPO 62809, niepełna lewa ½); 1,04 g, 40,0 mm (NPO 62789 — egz. dodatkowy, z numerem, ilustrowany).

Analogie: Dannenberg, *Inedita*, Taf. 35: nr 5 — stąd opis całości; Cach 685 (bez legendy); Thieme 2011⁵², nr 1364–1366: Czechy, Przemysł Ottokar I; Slg. Krug 265 (bez ryc.): Altenburg, mennica królewska, Fryderyk II (1215–1250), ok. 1220; Thieme, Hausmann 2016⁵³, nr B 3/04 i 05: królowie czescy, Waclaw (1230–1253) i Przemysł Otokar II (1253–1278), men. Budziszyn, po 1210 (*sic!*; pomyłone ilustracje).

Typ 3 (ryc. 11). Ukoronowany władca siedzący na ławie, w prawej ręce berło liliowate z rombokatym pogrubieniem pod liśćmi, w lewej naczynie zwieńczone pierścieniem z kulką.

Heineken: Kamenz 5, 7 egz. + 3/2 lewe + ½ prawa; ryc. VI/5.

MNW: 6 egz. z ubytkami + 3/2 lewe + ½ prawa: 0,63 g, 40,3 mm (NPO 62743, ułamany — egz. ilustrowany); 0,50 g (NPO 62744, niepełna górna ½); 0,61 g, 42,0 mm (NPO 62746, ułamany); 0,42 g (NPO 62907, ułamany); 0,77 g, 39,0 mm (NPO 62909, ułamany); 0,92 g, 42,3 mm (NPO 62916, ułamany); 0,25 g (NPO 62906, ponad ¼ lewej ½); 0,36 g (NPO 62908, niepełna lewa ½); 0,37 g (NPO 109113, niepełna lewa ½); 0,40 g (NPO 62827, niepełna prawa ½).

Analogie: Fiala, nr 2654, tabl. -; Unwürde (1794), nr 4; Cach 678; Thieme 2011, nr 1372, bez odniesienia do egzemplarzy z Kamieńca; Thieme, Hausmann 2016, nr B 3/10 (mylnie podana analogia z Unwürde jako nr 6): królowie czescy, Waclaw (1230–1253) i Przemysł Otokar II (1253–1278), men. Budziszyn, po 1210 (*sic!*).

⁵¹ Analogiczne przedstawienie w typie miśnieńskim (bez korony), typ 32, Dannenberg, *Inedita*, Taf. 35 nr 6.

⁵² Thieme 2011.

⁵³ Thieme, Hausmann 2016.

Typ 4 (ryc. 12, 13). Ukoronowany władca z lilią i berłem gwiazdzistym; w polu cztery pierścienie.

Heineken: Kamenz 6, 5 egz. + 2/2 lewe + 2/2 prawe; Fiala XXIV: 9; Borne, nr 124.

MNW: 3 egz. + 2/2 lewe + 2/2 prawe: 0,91 g, 40,6 mm (NPO 62891 — ułamany, z numerem); 0,87 g, 39,0 mm (NPO 62936 — egz. z numerem); 0,26 g (NPO 62797, ponad ¼); 0,45 g, 39,7 mm (NPO 62796, lewa ½ — egz. ilustrowany); 0,29 g (NPO 62795, ponad ¼ z lewej strony); 0,41 g (NPO 62782, niepełna prawa ½ — egz. ilustrowany); 0,24 g (NPO 62931, ponad ¼ z prawej strony).

Analogie: Fiala XXIV: 9, kat. 1921; Cach 689; Unwürde (1794), nr 5; Thieme 2011, nr 1373, bez odniesienia do egzemplarzy z Kamieńca; Thieme, Hausmann 2016, nr B 3/11 (mylnie podana analogia z Unwürde jako nr 7): królowie czescy, Wacław (1230–1253) i Przemysław Otokar II (1253–1278), mennica Budziszyn, po 1210 (*sic!*).

Typ 5 (ryc. 14). Władca bez siedziska, w trójzębnej koronie, z berłem liliowatym i tarczą z orłem; ponad atrybutami mur z wieżyczkami; odm.

Heineken: Kamenz 7, 1 egz., 0,82 g; Fiala XXI: 11; Dannenberg, *Inedita*, s. 74, Taf. 35: 3; Grünroda (1908), 10.

MNW: brak.

Analogie: Cach 669.

Typ 6 (ryc. 15). Ukoronowany władca z podwójnym jabłkiem panowania z gwiazdą i berłem kulistym zwieńczonym krzyżykiem kulkowym.

Heineken: Kamenz 8, 5 egz.; 0,91 g; ryc. VI/8.

MNW: 2 egz.: 0,67 g (NPO 62865, ułamany — egz. ilustrowany); 0,92 g (NPO 109097, ułamany).

Analogie: Cach 679.

Typ 7 (ryc. 16). Władca z berłem liliowatym (i sztandarem).

Heineken: Kamenz 9, ½ lewa, Fiala XXV: 13.

MNW: ½ lewa: 0,45 g, 35,0 mm (NPO 62850, lewa ½ — egz. ilustrowany, z numerem).

Analogie: Fiala XXV: 13 kat. 1999; Cach 697.

Marchia Miśnieńska, margrabia Dytryk Uciśniony (1197–1221)

Typ 8 (ryc. 17). Władca z uczesaniem typu *a*, na dwulukowym siedzisku z atrybutami — drążek zakończony krzyżem pętelkowym oraz lilia dwulistna zwieńczona pierścieniem z kulką na szczycie.

Heineken: Kamenz 11, 3 egz. + ½ lewa, 1,00 g; Grünroda (1908), 76; Zwickau (1876), s. 439, Taf. 48/1; Henryk Dostojny (1221–1288).

MNW: 3 egz. + ½ lewa: 1,00 g, 40,4 mm (NPO 62758 — egz. z numerem); 0,75 g, 40,0 mm (NPO 62759, ułamany — egz. ilustrowany); 0,65 g, 39,7 mm (NPO 62764, ułamany); 0,59 g, 37,0 mm (NPO 62942, lewa ½).

Analogie: Schwinkowski 420; Obercarsdorf (1856)⁵⁴, 2; Poppitz (1926)⁵⁵, 7; Etzoldshain (1933), 113; Slg. Bonhoff⁵⁶, 1021: Dytryk Uciśniony (1197–1221); Meißen-Osterland (1878?)⁵⁷, nr 34: Henryk Dostojny (1221–1288); Gaettens 1959, 848: ministeriałowie Apoldy — Henryk (1200–1252) i Dytryk (1199–1248), men. Apolda; Slg. Krug 242: Wolkenstein, ok. 1210, men. dominium Waldenburg, Konrad, ok. 1215; Thieme 2011, nr 550–551: dominium Waldenburg, mennica Wolkenstein, 1. połowa XIII w.

Typ 9 (ryc. 18). Władca z uczesaniem typu *a*, siedzący na łuku, w dłoniach dwie czterolistne lilie – prawa zwieńczona kwiatem w formie krzyża, lewa zakończona pączkiem w formie pierścienia.

Heineken: Kamenz 12, 29 egz. + 4/2 lewe + 6/2 prawych, w tym: 0,84, 0,90 g, 0,91, 0,99, 1,17 g; Grünroda (1908), 78.

MNW: 32 egz. + 4/2 lewe + 4/2 prawe: 1,01 g, 39,8 mm (NPO 62704 — egz. z numerem); 0,86 g, 38,3 mm (NPO 62702); 0,91 g, 37,0 mm (NPO 62703 — egz. ilustrowany); 0,85 g, 38,5 mm (NPO 62705); 0,85 g, 38,8 mm (NPO 62706); 0,97 g, 41,1 mm (NPO 62707); 0,91 g, 41,0 mm (NPO 62715); 0,75 g, 38,7 mm (NPO 62722); 0,75 g, 37,7 mm (NPO 62725, ułamany); 0,99 g, 41,2 mm (NPO 62726, ułamany); 1,02 g, 38,0 mm (NPO 62728); 1,14 g, 40,3 mm (NPO 62730); 0,94 g, 42,4 mm (NPO 62731); 0,81 g, 39,0 mm (NPO 62732); 0,90 g, 38,0 mm (NPO 62733); 1,01 g, 39,7 mm (NPO 62734); 1,16 g, 39,2 mm (NPO 62735); 0,80 g, 42,0 mm (NPO 62736 ułamany); 0,87 g, 39,0 mm (NPO 62762); 0,87 g, 42,0 mm (NPO 62894); 0,93 g, 41,0 mm (NPO 62895); 0,58 g, 41,0 mm (NPO 62896, ułamany); 0,40 g (NPO 62898, ułamany); 1,13 g, 39,0 mm (NPO 62900, ułamany); 1,07 g, 39,0 mm (NPO 62918); 0,97 g, 40,0 mm (NPO 62919 ułamany); 0,77 g (NPO 62920, ułamany); 0,26 g (NPO 62921, fragment); 0,46 g (NPO 62922, ponad ½ lewa); 1,21 g, 39,0 mm (NPO 62923, przełamany); 0,50 g (NPO 62924, ułamany); 0,40 g (NPO 62943, fragment); 0,49 g, 38,4 mm (NPO 62807, lewa ½); 0,61 g, 37,0 mm (NPO 62899, lewa ½); 0,48 g, 37,5 mm (NPO 62925, lewa ½); 0,39 g (NPO 109157, niepełna ½ lewa); 0,45 g, 40,0 mm (NPO 62729, prawa ½); 0,56 g, 41,0 mm (NPO 62808, prawa ½); 0,53 g, 38,6 mm (NPO 62897, prawa ½); 0,56 g, 40,4 mm (NPO 62926, prawa ½).

Analogie: Schwinkowski 443; Obercarsdorf (1856), 6; Meißen-Osterland (1878?), 22a; Dauba (1901), 3; Poppitz (1926), 6; Etzoldshain (1933), 122; Pirna-Copitz II (1972)⁵⁸, 17; Slg. Bonhoff, 1025 (bez ryc.): Dytryk Uciśniony (1197–1221); Gaettens 1959, 855: Lobdeburg, Hartmann III von Burgau (1221–1251), men. Jena; Thieme 2011, nr 258: Dytryk Uciśniony (1197–1221) lub Henryk Dostojny (1221–1230), lub władcy sąsiedni, ok. 1200–1230.

Typ 10 (ryc. 19). Władca z uczesaniem typu *a*, na dwułukowym siedzisku; w rękach berło z krzyżem kulkowym i trójlistna lilia z pierścieniem u nasady; pojedyncze kulki po obu stronach siedziska.

⁵⁴ Hollstein 2010.

⁵⁵ Leipner 1969, skarb nr 24, s. 48–49.

⁵⁶ Bonhoff 1977.

⁵⁷ Dannenberg 1879, s. 606–609.

⁵⁸ Arnold P. 1981, s. 225–234.

Heineken: Kamenz 16, 4 egz. + ½ lewa + ½ prawa (ryc. VI: 16).

MNW: 4 egz. + ½ lewa + ½ prawa: 1,01 g, 40,2 mm (NPO 62774, ułamany — na podkładce z numerem, egz. ilustrowany, również u Heinekena); 1,16 g, 39,0 mm (NPO 62776, ułamany); 0,83 g, 41,0 mm (NPO 62874, ułamany); 0,71 g, 41,7 mm (NPO 62932, ułamany); 0,37 g (NPO 62933, niepełna lewa ½); 0,50 g, 37,0 mm (NPO 62806, prawa ½).

Analogie: Schwinkowski 429 (egz. z Kamieńca, NPO 62774 — egz. z numerem); Berger 1993⁵⁹, nr 1900 podobny: Henryk Dostojny (1221–1288); Slg. Krug 32: Dytryk Uciśniony (1197–1221), men. Miśnia, ok. 1215.

Typ 11 (ryc. 20). Władca z uczesaniem typu *a*, z dwulistną lilią zakończoną kwiatem w formie krzyża, oraz z berłem liliowatym ze zgrubieniem kulistym pod kwiatem.

Heineken: Kamenz 19, 9 egz., w tym 1,04, 1,05, 1,06 g; Grünroda (1908), 79.

MNW: 6 egz.: 1,04 g, 40,0 mm (NPO 62723 — egz. ilustrowany); 1,26 g, 41,6 mm (NPO 62701); 1,06 g, 41,0 mm (NPO 62724); 0,82 g (NPO 62713, ułamany); 1,05 g, 41,7 mm (NPO 62868); 0,69 g (NPO 62949, ułamany).

Analogie: Schwinkowski 423; Obercarsdorf (1856), 3; Meißen-Osterland (1878?), 32; Pirna-Copitz II (1972), 14; Slg. Bonhoff 1022 (bez ryc.): Dytryk Uciśniony (1197–1221); Thieme 2011, nr 249–252: Dytryk Uciśniony (1197–1221) lub Henryk Dostojny (1221–1230), lub władcy sąsiedni, ok. 1200–1230; Slg. Krug 277: Apolda, mennica dominium, ministeriałowie Apolda — Henryk (1200–1252) i Dytryk (1199–1248), ok. 1220.

Typ 12 (ryc. 21). Władca z uczesaniem typu *a*, z berłem kulkowym zwieńczonym gwiazdą sześciopromienną oraz z łodygą dwulistną ze słonecznikiem.

Heineken: Kamenz 20, 11 egz. + 4/2 lewe; w tym 1,03, 1,04 g; Grünroda (1908), 89.

MNW: 10 egz. + 3/2 lewe: 1,03 g, 39,3 mm (NPO 62737 — egz. z numerem, ilustrowany); 1,06 g, 39,8 mm (NPO 62738); 0,80 g, 40,6 mm (NPO 62739, ułamany — egz. z numerem); 0,90 g, 39,4 mm (NPO 62740); 1,08 g, 39,5 mm (NPO 62741); 0,84 g (NPO 62748, ułamany); 0,74 g, 39,0 mm (NPO 62749); 1,17 g, 38,5 mm (NPO 62901); 0,94 g, 41,7 mm (NPO 62804, ułamany); 1,05 g, 38,7 mm (NPO 62805); 0,51 g, 39,4 mm (NPO 62902, lewa ½); 0,61 g, 41,0 mm (NPO 62904, lewa ½); 0,37 g (NPO 62903, niepełna lewa ½).

Analogie: Schwinkowski 442; Obercarsdorf (1856), 5; Meißen-Osterland (1878?), 30; Slg. Löbbbecke 527; Pirna-Copitz II (1972), 16; Slg. Bonhoff 1024; Slg. Krug 129: men. Torgau, ok. 1210; Berger 1993, nr 1916: men. Torgau, Dytryk Uciśniony (1197–1221); Gaettens 1959, nr 843: Burgrafowie z Altenburga, Albrecht (1212–1228), men. Altenburg; Krug 1938, nr 11: burgrabia Zygfyrd z Leisnig, 1217–1241⁶⁰; Thieme 2011, nr 539: burgrabstwo Leisnig, 1200–1230.

Typ 13 (ryc. 22). Władca z uczesaniem typu *c*, siedzący na łukowatym siedzisku; w prawej ręce łodyga o trzech pąkach w trójłukowym obramieniu, w lewej berło liliowate nad którym gwiazda sześciopromienna. Pojedyncze kulki po obu stronach siedziska.

Heineken: Kamenz 37, 4 egz. + ½ prawa; 0,87; 1,03 g; Trebitz (1863), 67; Zwickau (1876), Taf. 47: 18; Grünroda (1908), 127.

⁵⁹ Berger 1993.

⁶⁰ Za: Leipner 1969, s. 69; Arnold P. 1981, s. 233.

MNW: 5 egz. + ½ prawa: 0,88 g, 38,0 mm (NPO 62757 — egz. ilustrowany); 1,03 g, 40,0 mm (NPO 62756 — egz. z numerem); 0,87 g, 37,4 mm (NPO 62825); 0,95 g, 40,0 mm (NPO 62802, ułamany — na podkładce); 1,20 g, 38,5 mm (NPO 62801, ułamany, liczne odrobiny przylepione z innej monety); 0,49 g, 39,7 mm (NPO 62826, prawa ½). *Analogie*: Schwinkowski 355; Obercarsdorf (1856), 1; Meißen-Osterland (1878?), 20; Pirna-Copitz I (1896); Slg. Löbbecke⁶¹ 531; Pirna-Copitz II (1972), 10; Slg. Bonhoff 1017; Arnold P. 2010a, il. 22, s. 92; Slg. Krug 132, 134: men. Torgau, ok. 1210, Dytryk Uciśniony (1197–1221); Arnold T. 2007, nr B 41: Dytryk Uciśniony (1197–1221) lub Henryk Dostojny pod regencją, ok. 1210–1230, men. Freiberg; Gaettens 1959, nr 593: Otto (1191–1234), dominium Eilenburg, men. Eilenburg; Berger 1993, nr 1905, 1906: jak Gaettens 1959; Thieme 2011, nr 172: Dytryk Uciśniony (1197–1221) lub Henryk Dostojny (1221–1230), lub władcy sąsiedni, ok. 1200–230.

Typ 14 (A1), (ryc. 23–25). Władca w pozycji siedzącej, bez siedziska, z gładko zaczesanymi włosami z trzema perłami; w prawej ręce podwójna lilia, w lewej rozeta, przy kolanach pojedyncze kulki.

Heineken: brak.

MNW: 2 egz.: 0,98 g, 39,4 mm (NPO 28826 — egz. z numerem); 0,98 g, 38,7 mm (NPO 62755 — egz. z numerem).

Analogie: Obercarsdorf (1856), 4; Trebitz (1863), 68, s. 63; Meißen-Osterland (1878?), 19; Grünroda (1908), 91; Schwinkowski 437; Slg. Löbbecke 530; Pirna-Copitz II (1972), 15; Berger 1993, nr 1893; Slg. Krug 29: men. Miśnia, ok. 1215; Gaettens 1959, 844: burgrabstwo Altenburg, Albrecht (1212–1228), men. Altenburg; Garbaczewski 2002, 67: Dytryk Uciśniony (1197–1221); Thieme 2011, 257: Dytryk Uciśniony (1197–1221) lub Henryk Dostojny (1221–1230), lub władcy sąsiedni, ok. 1200–1230.

Typ 15 (A4), (ryc. 26, 27). Władca siedzący na potrójnym łuku ozdobionym kulkami, po jednej z każdej strony, włosy gładko zaczesane z trzema perłami; w prawej ręce oparty o ramię miecz z gwiazdą powyżej, w lewej berło liliowate.

Heineken: brak.

MNW: 2 egz.: 0,91 g, 36,3 mm (NPO 62768 — egz. z numerem); 0,86 g, 36,9 mm (NPO 62769).

Analogie: Zwickau (1876), Taf. 47: 11; Meißen-Osterland (1878?), 13; Seega (1902), 581/582: men. Miśnia lub Freiberg; Slg. Löbbecke 529 (odm.); Etzoldshain (1933), 111; Poppitz (1926), 14; Pirna-Copitz I (1896); Schwinkowski 411; Pirna-Copitz II (1972), 12; Slg. Bonhoff 1020 (bez ryc.); Slg. Krug 15: men. Miśnia, ok. 1200; tamże, nr 128: men. Torgau, ok. 1205; Coll. de Wit⁶², nr 2280: Dytryk Uciśniony (1197–1221), ok. 1200; Gaettens 1959, nr 590: dominium Eilenburg, Otto (1191–1234), men. Eilenburg; Berger 1993, nr 1910–1911: Otto, dominium Eilenburg.

Typ 16 (ryc. 28). Władca z uczesaniem typu *a*, w pozycji siedzącej, bez siedziska, z uniesionym mieczem i łodygą dwulistną zwieńczoną trójliściem; cztery kulki na kołnierzu. *Heineken*: Kamenz 42, 2 egz., 40 mm, ryc. VII: 42.

⁶¹ Löbbecke 1925.

⁶² Wit de 2007.

MNW: 2 egz.: 0,74 g, 39,0 mm (NPO 62750 — egz. z numerem, ilustrowany, również przez Heinekena); 1,0 g, 39,2 mm (NPO 62869).

Analogie: Schwinkowski 412; Slg. Krug 30: Dytryk Uciśniony (1197–1221), men. Miśnia, ok. 1215.

Typ 17 (ryc. 29, 78). Władca z uczesaniem typu *a*, na łukowatym siedzisku, z mieczem i trójliściem, w trójjarkadowym obramieniu; dwie małe wieżyczki powyżej, po obu stronach górnego łuku.

Heineken: Kamenz 43, 1 egz., Grossenhain (1853), 3; Trebitz (1863), 82; Seega (1902), 580.

MNW: 2 egz.: 0,76 g, 37 mm (NPO 62766 ułamany — egz. z numerem, ilustrowany); 0,64 g, 36,4 mm (NPO 63830 ułamany — egz. z numerem, ilustrowany w aneksie).

Analogie: Schwinkowski 413; Seega (1902), 580: men. Miśnia lub Freiberg; Pirna-Copitz I (1896); Slg. Löbbecke 528; Berger 1993, nr 1894; Gaettens 1959, nr 756: men. Lipsk; Pirna-Copitz II (1972), 13; Slg. Krug 16: men. Miśnia, ok. 1205; Coll. de Wit, 2281: ok. 1205; Arnold P. 2010a, il. 23, s. 92: Dytryk Uciśniony (1197–1221); Thieme 2011, nr 207–232: Dytryk Uciśniony (1197–1221) lub Henryk Dostojny (1221–1230), lub władcy sąsiedni, ok. 1200–1230.

Marchia Miśnieńska, margrabia nieokreślony

Typ 18 (ryc. 30). Władca w pozycji siedzącej, bez siedziska, z gładko zaczesanymi włosami ozdobionymi trzema perłami, z dwoma drążkami zakończonymi krzyżem kulkowym w dłoniach; nad jednym zwinięta gałązka, nad drugim sześciopromienna gwiazdka i pierścień.

Heineken: Kamenz 58, 1 egz., 0,80 g; Grünroda (1908), 74: margrabiowie miśnieńscy.

MNW: brak.

Analogie: Schwinkowski 480: Miśnia i tereny sąsiednie, ok. 1200–1230; Slg. Krug 139: Dytryk Uciśniony (1197–1221), Torgau, mennica Wettynów, ok. 1220.

Marchia Miśnieńska, margrabia Henryk Dostojny, panowanie pod regencją (1221–1230)

Typ 19 (ryc. 31). Władca z uczesaniem typu *a*, z dwoma drążkami zakończonymi krzyżami kulkowymi, powyżej których dwa pierścienie.

Heineken: Kamenz 10, 1 egz. + ½ prawa; 1,07 g; Grünroda (1908), 73.

MNW: brak.

Analogie: Schwinkowski 479; Meißen-Osterland (1878?), 29; Borne (1903), 174; Etzoldshain (1933), 135; Gaettens 1959, 728: men. Miśnia; Slg. Krug 40: ok. 1220; Coll. de Wit 2285: ok. 1220, Dytryk Uciśniony (1197–1221); Obercarsdorf (1856), 9: Henryk Dostojny pod regencją (1221–1230); Arnold T. 2007, nr B 53: Henryk Dostojny (1221–1288), ok. 1230 do 1250, m. Freiberg; Arnold P. 2010a, il. 36, s. 94: Henryk Dostojny pod regencją (1221–1230), pierwowzór dla brakteata czeskiego typu Cach 677 (i 691) z inskrypcją ODAC REX, z panowania Przemysła Otokara I (1192–1230), il. 35, s. 94); Thieme 2011, nr 266: Dytryk Uciśniony (1197–1221) lub Henryk Dostojny (1221–1230), lub władcy sąsiedni, ok. 1200–1230.

Typ 20 (ryc. 32). Władca z uczesaniem typu *a*, w pozycji siedzącej bez siedziska, z dwoma berłami liliowatymi zakończonymi krzyżykami laskowanymi.

Heineken: Kamenz 14, 12 egz. + $^{5/2}$ lewych + $^{5/2}$ prawych; 1,05 g: Seega (1902), 568 (ale nieco mniejszy, z czterema krzyżykami kulkowymi na kołnierzu); Borne (1903), s. 283 nr 170.

MNW: 12 egz. + $^{5/2}$ lewych + $^{5/2}$ prawych: 1,04 g, 40,0 mm (NPO 109091 — egz. z numerem, ilustrowany); 0,89 g, 42,0 mm (NPO 109092, ułamany); 0,72 g, 40,0 mm (NPO 109093); 0,72 g, 40,0 mm (NPO 109098, ułamany); 0,96 g, 40,0 mm (NPO 109099, ułamany); 1,10 g (NPO 109103, niepełny); 0,80 g, 42,0 mm (NPO 109116, ułamany); 0,62 g, 40,0 mm (NPO 109115, niepełny); 0,80 g (NPO 109104, ułamany); 0,71 g (NPO 109156, ułamany); 0,23 g (NPO 109109, fragm.); 0,28 g (NPO 109110, ponad $1/4$); 0,49 g, 42,0 mm (NPO 109094, lewa $1/2$); 0,23 g (NPO 109102, ponad $1/4$ z lewej strony); 0,63 g (NPO 109105, niepełna $1/2$ lewa); 0,37 g, 39,0 mm (NPO 109108, lewa $1/2$); 0,51 g, 39,0 mm (NPO 109112, lewa $1/2$); 0,53 g (NPO 109095, niepełna prawa $1/2$); 0,45 g (NPO 109096, niepełna prawa $1/2$); 0,31 g (NPO 109106, ponad $1/4$ z prawej strony); 0,42 g, 43,0 mm (NPO 109111, prawa $1/2$); 0,53 g, 39,0 mm (NPO 109114, prawa $1/2$).

Analogie: Schwinkowski 478; Slg. Löbbecke 535: Dytryk Uciśniony (1197–1221); Obercarsdorf (1856), 8: Henryk Dostojny pod regencją (1221–1230); Arnold T. 2007, nr B 52: Henryk Dostojny, ok. 1230–1250, men. Freiberg; Arnold P. 2010a, il. 27, s. 92: Henryk Dostojny pod regencją (1221–1230); Thieme 2011, nr 265: Dytryk Uciśniony (1197–1221) lub Henryk Dostojny (1221–1230), lub władcy sąsiedni, ok. 1200–1230.

Typ 21 (ryc. 33). Władca z uczesaniem typu *a*, na siedzisku o podwójnej obręczy, w prawej dłoni berło z krzyżem kulkowym zwieńczonym trójliściem, w lewej berło kulkowe ozdobione trzema kulkami po bokach i zwieńczone trójliściem; w tle u góry po prawej gwiazdka sześciopromienna; pojedyncze kulki przy siedzisku.

Heineken: Kamenz 17, 1 egz., ryc. VI: 17.

MNW: 1 egz.: 1,05 g, 38,7 mm (NPO 62772 — na podkładce z numerem, egz. ilustrowany).

Analogie: Schwinkowski 428 (egzemplarz z Kamieńca); Slg. Krug 53 (bez ryc.): Henryk Dostojny (1221–1288), ok. 1225, men. Miśnia.

Typ 22 (ryc. 34). Władca z uczesaniem typu *a*, z łodygą liliowatą z uchwytem w kształcie pierścienia oraz z berłem kulkowym zwieńczonym trójliściem; na kołnierzu cztery kulki.

Heineken: Kamenz 24, 2 egz., ryc. VI: 24 (NPO 62803).

MNW: 1 egz.: 0,83 g, 42,2 mm (NPO 62803, ułamany — egz. z numerem, ilustrowany, również przez Heinekena).

Analogia: Slg. Krug 54 – odniesienie do Kamenz 24: Henryk Dostojny (1221–1288), ok. 1225, men. Miśnia; Thieme 2011, nr 275 (bez odniesienia do egzemplarza z Kamieńca): nieznaną Schwinkowskiemu, nieokreślone dominium w Turynii lub Osterland, pierwsze trzydziestolecie XIII w.

Typ 23 (ryc. 35). Władca z uczesaniem typu *a*, swobodnie siedzący z drążkiem zakończonym krzyżem laskowanym, nad którym pierścień z kulką, oraz z drugim drążkiem zakończonym podwójnym krzyżem laskowanym.

Heineken: Kamenz 25, 6 egz. + ½ lewa; w tym 0,84, 0,88 g; Dauba (1901), s. 275 nr 1; Grünroda (1908), 101.

MNW: 7 egz. + ½ lewa: 0,84 g, 39,3 mm (NPO 62721 — egz. ilustrowany); 1,02 g, 37,9 mm (NPO 62714); 0,87 g (NPO 62720, ułamany); 0,98 g, 39,7 mm (NPO 62745 — egz. z numerem); 1,36 g, 42,0 mm (NPO 62754 — na podkładce z numerem); 0,46 g (NPO 62892, ponad ½); 0,59 g (NPO 62917, fragmenty); 0,42 g (NPO 62890, niepełna lewa ½).

Analogie: Schwinkowski 471; Slg. Löbbecke 532; Poppitz (1926), 2; Etzoldshain (1933), 132; Gaettens 1959, nr 730: men. Miśnia; Coll. de Wit 2284: ok. 1220; Slg. Bonhoff 1027: Dytryk Uciśniony (1197–1221); Slg. Krug 245: ok. 1220, Wolkenstein, men. dominium Waldenburg, Konrad, ok. 1215; Arnold T. 2007, nr B 48: Henryk Dostojny (1221–1288), ok. 1230–1250, men. Freiberg; Arnold P. 2010a, il. 26, s. 92: Henryk Dostojny pod regencją (1221–1230); Thieme 2011, nr 553–554: dominium Waldenburg, mennica Wolkenstein, 1. połowa XIII w.

Typ 24 (ryc. 36). Władca z uczesaniem typu *a*, z berłem liliowatym i sztandarem ze związającym płatem.

Heineken: Kamenz 29, 1 egz., ryc. VI: 29.

MNW: 1 egz.: 0,51 g, 40,6 mm (NPO 62778 — egz. z numerem, ilustrowany).

Analogie: Berger 1993, nr 1898: Henryk Dostojny (1221–1288).

Miśnia, margrabiowie lub pomniejsi dynaści (1200–1230)

Typ 25 (ryc. 37). Władca z uczesaniem typu *a*, na siedzisku o dwóch łukach; w rękach dwie łodygi liliowate, jedna z kwiatem o trzech płatkach, druga z lilią zwieńczoną krzyżem kulkowym.

Heineken: Kamenz 13, 2 egz.

MNW: 2 egz.: 0,61 g (NPO 62937, fragment — na podkładce z numerem, egz. ilustrowany); 0,99 g, 39,3 mm (NPO 62934, ułamany — na podkładce z numerem).

Analogie: Schwinkowski 517 (podobny); Berger 1993, nr 1896 (podobny): Henryk Dostojny (1221–1288); Egzemplarz analogiczny zachowany w całości: Thieme 2011, nr 260 (bez odniesienia do egzemplarzy z Kamieńca): nieznanymi Schwinkowskiemu, Dytryk Uciśniony (1197–1221) lub Henryk Dostojny (1221–1230), lub władcy sąsiedni, ok. 1200–1230.

Typ 26 (ryc. 38). Władca z uczesaniem typu *a*, z krótkim berłem z krzyżykiem w prawej ręce i dłuższym, liliowatym, z małym krzyżykiem na wierzchołku, w lewej; u dołu, przy nogach, po jednym pierścieniu.

Heineken: Kamenz 18, 1 egz. ryc. VI/18.

MNW: 1 egz.: 1,18 g, 40,2 mm (NPO 62777 — na podkładce z numerem, egz. ilustrowany).

Analogie: Schwinkowski 422; Poppitz (1926), 3; Etzoldshain (1933), 115; Thieme 2011, nr 248: Dytryk Uciśniony (1197–1221) lub Henryk Dostojny (1221–1230), lub władcy sąsiedni, ok. 1200–1230.

Typ 27 (ryc. 39). Władca z uczesaniem typu *a*, na łuku, w prawej ręce drążek z krzyżem kulkowym, w lewej berło kulkowe, jedno i drugie zwieńczone krzyżykiem kulkowym.

Heineken: Kamenz 21, 1 egz., 0,73 g, ryc. VI/21.

MNW: 1 egz.: 0,73 g, 38,2 mm (NPO 62727 — egz. z numerem, ilustrowany).

Analogie: Schwinkowski 431 (egz. z Kamieńca); Etzoldshain (1933), 117s.

Typ 28 (ryc. 40). Władca z uczesaniem typu *a*, z berłem liliowatym zwieńczonym słonecznikiem i z berłem kulkowym zwieńczonym sześciopromienną gwiazdą; pierścień po lewej u góry i po prawej u dołu.

Heineken: Kamenz 22, 3 egz.; 1,03 g; ryc. VI: 22.

MNW: 2 egz.: 0,78 g, 39,7 mm (NPO 62742, ubytek pola — egz. z numerem, ilustrowany, również przez Heinekena); 0,35 g (NPO 109158, ułamany).

Analogie: Schwinkowski 440 (egz. z Kamieńca, NPO 62742); Krug 1938: burgrabia Zygfryd na Leisnig, 1217–1241⁶³.

Typ 29 (ryc. 41). Władca z uczesaniem typu *a*, z dwoma identycznymi berłami kulkowymi, każde zwieńczonymi trójliściami.

Heineken: Kamenz 23, 4 egz., 0,99 g; ryc. VI/23 (NPO 62752).

MNW: 3 egz.: 0,99 g, 39,5 mm (NPO 62751 — egz. z numerem); 0,88 g, 39,0 mm (NPO 62752, ułamany — egz. ilustrowany, również przez Heinekena); 0,44 g (NPO 109154, ponad 1/4).

Analogie: Schwinkowski 451.

Typ 30 (ryc. 42). Władca z uczesaniem typu *a*, swobodnie siedzący, trzymający dwa drążki z krzyżem laskowanym, nad którymi gwiazda sześciopromienna.

Heineken: Kamenz 26, 1 egz., Grünroda (1908), 102; Seega (1902), 585.

MNW: 1 egz.: 0,79 g (NPO 62711, ułamany — egz. ilustrowany).

Analogie: Schwinkowski 474; Fiala XXV: 1, nr 1987: Waclaw I (1230–1253); Cach 1974, s. 59: typ miśnieński; Seega (1902), 585: Dytryk Uciśniony (1197–1221), men. Miśnia lub Freiberg; Etzoldshain (1933), 133.

Typ 31 (ryc. 43). Na podwójnym łuku siedzący władca z uczesaniem typu *a*, między dwoma proporcami ze zwisającym płatem.

Heineken: Kamenz 27, 33 egz. +⁴/₂ lewe +³/₂ prawe; m.in. 0,85, 1,03, 1,05, 1,07, 1,08 g; Fiala XXV: 6; Grünroda (1908), 114; Dauba (1901), 2.

MNW: 28 egz. +³/₂ lewe + 1/2 prawa: 1,04 g, 40,7 mm (NPO 62824 — egz. z numerem); 0,82 g, 40,2 mm (NPO 62717 — egz. ilustrowany); 1,04 g, 40,7 mm (NPO 62708); 1,04 g, 41,0 mm (NPO 62709); 0,99 g, 40,2 mm (NPO 62710, ułamany); 0,97 g, 40,0 mm (NPO 62719); 0,86 g, 40,0 mm (NPO 62712); 1,08 g, 39,0 mm (NPO 62716); 0,90 g, 39,0 mm (NPO 62832); 0,80 g, 39,6 mm (NPO 62831); 0,97 g, 40,0 mm (NPO 62833, ułamany); 0,79 g (NPO 62834, ułamany); 0,60 g (NPO 62835, ułamany); 0,59 g (NPO 62836, ułamany); 1,02 g, 39,2 mm (NPO 62837); 0,96 g, 40,4 mm (NPO 62838); 0,82 g, 41,0 mm (NPO 62840); 0,92 g, 40,6 mm (NPO 62841, ułamany); 1,24 g, 41,6 mm (NPO 62842); 0,68 g (NPO 62843, ułamany); 1,02 g, 38,5 mm (NPO 62844, ułamany); 0,98 g (NPO 62845, ułamany); 0,73 g (NPO 62846, ułamany); 0,45 g (NPO 62847, ponad 1/2);

⁶³ Za: Leipner 1969, s. 69.

0,57 g (NPO 62945, ponad $\frac{1}{2}$ w dwóch fragm.); 0,64 g (NPO 62946, ponad $\frac{1}{2}$ w trzech fragm.); 0,99 g (NPO 62947, ponad $\frac{1}{2}$ z przywartymi elementami innej monety); 0,97 g (NPO 62948, ułamany, z przywartymi elementami innej monety); 0,48 g, 41,2 mm (NPO 62718, lewa $\frac{1}{2}$); 0,47 g (NPO 62954, niepełna lewa $\frac{1}{2}$); 0,64 g (NPO 109155, lewa $\frac{1}{2}$ z przywartymi elementami innej monety); 0,66 g, 42,0 mm (NPO 62839, prawa $\frac{1}{2}$).

Analogie: Schwinkowski 424; Fiala XXV: 6, nr 1992: Waclaw I (1230–1253); Cach 1974, s. 59: typ miśnieński; Poppitz (1926), 1; Etzoldshain (1933), 117; Gaettens 1959, 729: men. Miśnia; Slg. Krug 38: men. Miśnia, ok. 1220; Arnold T. 2007, nr B 44: Dytryk Uciśniony (1197–1221) i wczesny okres panowania Henryka Dostojnego (1221–1288), ok. 1210–1230, men. Freiberg; Thieme 2011, nr 253–254: Dytryk Uciśniony (1197–1221) lub Henryk Dostojny (1221–1230), lub władcy sąsiedni, ok. 1200–1230.

Typ 32 (ryc. 44). Władca z uczesaniem typu *a*, na podwójnym łuku; gałązka z trzema pąkami pod potrójną arkadą zwieńczoną krzyżem kulkowym oraz gałązka z dwakroć trzema pąkami. Na kołnierzu [A € C B]⁶⁴.

Heineken: Kamenz 32, $\frac{1}{2}$ prawa, odm. bez inskrypcji.

MNW: brak.

Analogie: Dannenberg, *Inedita*, Taf. 35: 6 — stąd opis całości; Grünroda (1908), 84 (lewa połowa); Schwinkowski 453 (lewa połowa).

Typ 33 (ryc. 45). Władca z uczesaniem typu *a*, na łuku ze szczebelkami; dwie różne gałązki w dłoniach, przy siedzisku kulki.

Heineken: Kamenz 33, 1 egz., ryc. VI: 33.

MNW: 1 egz.: 0,77 g, 39,4 mm (NPO 62753 — egz. z numerem, ilustrowany).

Analogie: Schwinkowski 450; Grünroda (1908), 112; Etzoldshain (1933), 128; Slg. Krug 23: Dytryk Uciśniony (1197–1221), men. Miśnia, ok. 1210; Thieme 2011, nr 261: Dytryk Uciśniony (1197–1221) lub Henryk Dostojny (1221–1230), lub władcy sąsiedni, ok. 1200–1230.

Typ 34 (ryc. 46). Władca z uczesaniem typu *b*, na podwójnym łuku, z krótkim mieczem i złożonym berłem (kwiat o trzech pąkach, wyżej krzyż kulkowy, wyżej trójząb); w polu po lewej leżąca litera R; na kołnierzu sześć grup czterech kulek ułożonych na krzyż.

Heineken: Kamenz 34, 19 egz. + $\frac{2}{2}$ lewa + $\frac{1}{2}$ prawa; 0,82 g; ryc. VI: 34⁶⁵.

MNW: 12 egz. + $\frac{1}{2}$ lewa + $\frac{1}{2}$ prawa: 0,70 g, 39,0 mm (NPO 62855); 0,95 g, 37,3 mm (NPO 62852 — egz. z numerem); 1,09 g, 39,0 mm (NPO 62853); 1,03 g, 41,0 mm (NPO 62854); 1,07 g, 40,7 mm (NPO 62856); 0,94 g, 40,6 mm (NPO 62857 — egz. ilustrowany); 0,86 g, 40,6 mm (NPO 62858); 1,00 g, 39,0 mm (NPO 62859); 0,93 g, 40,0 mm (NPO 62860); 1,15 g, 40,0 mm (NPO 62861); 0,74 g, 39,7 mm (NPO 62862 ułamany); 0,81 g, 39,7 mm (NPO 62863 ułamany); 0,53 g (NPO 62866 ponad $\frac{1}{2}$ lewej $\frac{1}{2}$); 0,33 g (NPO 62867 ponad $\frac{1}{4}$ lewej $\frac{1}{2}$); 0,47 g, 42,0 mm (NPO 62893 prawa $\frac{1}{2}$).

Analogie: Schwinkowski 377; Meißen-Osterland (1878?), 35; Etzoldshain (1933), 92.

⁶⁴ Analogiczne przedstawienie czeskiego brakteata z władcą w koronie, typ 2 (Kamenz 3), Dannenberg, *Inedita*, Taf. 35 nr 5; Cach 685.

⁶⁵ Egzemplarz z Królewskiego Gabinetu Numizmatycznego w Berlinie; Heineken 1913, s. 129, przyp. 9.

Typ 35 (ryc. 47). Władca z uczesaniem typu *b*, siedzący na ławie; w prawej ręce na trzonku gwiazda sześcioramienna w pięciolukowym obramieniu, w lewej wielolistna gałązka; na kołnierzu osiem kulek.

Heineken: Kamenz 35, 12 egz. +⁵/₂ lewych +⁴/₂ prawe; m.in. 0,89, 0,91, 0,93, 0,95 g; Dauba (1901), Taf. 60: 6.

MNW: 12 egz. +⁴/₂ lewe +⁶/₂ prawych: 0,67 g, 40,0 mm (NPO 62787 — egz. ilustrowany); 0,92 g, 39,9 mm (NPO, 62788 — egz. z numerem); 0,89 g, 40,4 mm (NPO 62875); 0,92 g, 40,0 mm (NPO 62876); 0,94 g, 40,8 mm (NPO 62877); 0,81 g, 39,7 mm (NPO 62878); 0,95 g, 40,0 mm (NPO 62879); 0,67 g (NPO 62880, ułamany); 0,80 g, 38,2 mm (NPO 62881); 0,88 g, 39,7 mm (NPO 62882); 1,23 g, 41,6 mm (NPO 62883); 0,80 g (NPO 62913, połamany — na podkładce); 0,57 g, 38,8 mm (NPO 62884 lewa ½); 0,48 g, 41,5 mm (NPO 62885, lewa ½); 0,45 g, 40,0 mm (NPO 62888, lewa ½); 0,62 g, 42,0 mm (NPO 62911, lewa ½); 0,45 g, 41,5 mm (NPO 62886, prawa ½); 0,48 g, 40,4 mm (NPO 62887, prawa ½); 0,46 g (NPO 62889, niepełna prawa ½); 0,52 g, 42,0 mm (NPO 62912, prawa ½); 0,40 g (NPO 62914, niepełna prawa ½); 0,39 g (NPO 109159, ponad ¼ z prawej strony).

Analogie: Schwinkowski 352; Etzoldshain (1933), 86m.

Typ 36 (ryc. 48). Władca z uczesaniem typu *a*, z berłem liliowatym w trójłukowym obramieniu i wielolistną gałązką. 4 kulki na kołnierzu.

Heineken: Kamenz 36, 1 egz., ryc. VII: 36.

MNW: brak.

Analogie: Schwinkowski 435; Etzoldshain (1933), 120m; Thieme 2011, nr 256: Dytryk Uciśniony (1197–1221) lub Henryk Dostojny (1221–1230), lub władcy sąsiedni, ok. 1200–1230.

Typ 37 (ryc. 5). Władca w pozycji siedzącej, włosy gładko zaczesane, w prawej dłoni podwójna lilia, w lewej podwójne jabłko panowania zwieńczone lilią; w polu powyżej dwa pierścienie, poniżej dwie gwiazdki, na kołnierzu osiem kulek.

Heineken: brak.

MNW: brak.

Typ dodatkowy z Münzkabinett Staatliche Kunstsammlungen w Dreźnie.

Analogie: Schwinkowski 389; Zwickau (1876), Taf. 47/16; Etzoldshain (1933), 99: Dytryk Uciśniony (1197–1221); Hollstein 2004, s. 51; Thieme 2011, 997 (*im Fd. Kamenz*): wójtostwo Weida, men. Plauen, 1. połowa XIII w.

Typ 38 (A2), (ryc. 49). Władca siedzący na ławie, włosy gładko zaczesane ozdobione trzema perłami; w prawej ręce duża lilia, przy niej rozetka, w lewej podwójne jabłko panowania, nad nim gwiazda.

Heineken: brak.

MNW: 1 egz. 0,95 g, 38,0 mm (NPO 62941 — na podkładce z numerem).

Analogie: Schwinkowski –; podobny: Schwinkowski 351, odmiana późniejsza.

Typ 39 (ryc. 50). Władca z uczesaniem typu *c*, siedzący na prostej ławie, w rękach dwie łodygi, gdzie dwa liście wywinięte w dół i dwa wywinięte w górę, a między nimi pierścien; obydwa górne liście od strony głowy zakończone gwiazdką sześciopromienną.

Heineken: Kamenz 39, 1 egz., ryc. VII: 39.

MNW: 1 egz.: 1,03 g, 38,2 mm (NPO 62783 — egz. z numerem, ilustrowany).

Analogie: Schwinkowski 354; Etzoldshain (1933), 87; Slg. Krug 249: Dohna, mennica burgrabstwa, anonimowy władca, ok. 1225.

Typ 40 (ryc. 51). Władca z uczesaniem typu *c*, siedzący na prostej ławie, w prawej ręce łożdga z kwiatem jak nr 39, ale ponad nim pierścień w miejscu gwiazdy, w lewej berło kulkowe w formie pierścienia z trójlistnym zwieńczeniem; na kołnierzu czteropromienna gwiazdka u góry oraz trzy kulki.

Heineken: Kamenz 40, 7 egz. + ½ lewa; 0,75 g; ryc. VII: 40.

MNW: 7 egz.: 0,92 g, 39,0 mm (NPO 62791 — egz. ilustrowany, również przez Heineken); 0,89 g, 38,6 mm (NPO 62785 — egz. z numerem); 0,99 g, 38,0 mm (NPO 62784 — na podkładce); 0,95 g, 39,8 mm (NPO 62800); 0,70 g (NPO 62905, ułamany); 0,60 g (NPO 62910, ułamany); 0,89 g, 40,7 mm (NPO 62953 — na podkładce).

Analogie: Schwinkowski 353; Slg. Krug 248: Dohna, mennica burgrabstwa, anonimowy władca, ok. 1225; Thieme 2011, nr 171: Dytryk Uciśniony (1197–1221) lub Henryk Dostojny (1221–1230), lub władcy sąsiedni, ok. 1200–1230.

Typ 41 (ryc. 52, 77). Władca z uczesaniem typu *b*, na siedzisku z podwójnego łuku; w rękę podwójne jabłko panowania zwieńczone pękiem oraz berło liliowate⁶⁶.

Heineken: Kamenz 41, ½ prawa; 36 mm; Trebitz (1863), 69, s. 64–65: podobny, emitent nieokreślony.

MNW: ½ prawa: 0,50 g (NPO 62935 niecała ½ — egz. z numerem, ilustrowany) oraz 1 egz. cały 0,85 g, 38,0 mm (NPO 62765 — egz. ilustrowany w aneksie).

Analogie: Schwinkowski 365; Zwickau (1876), Taf. 47: 14; Meißen-Osterland (1878?), 25; Slg. Löbbecke 526; Gaettens 1959, 759: men. Lipsk; Slg. Bonhoff 969; Slg. Krug 19: men. Miśnia lub Lipsk, ok. 1210; Coll. de Wit, 2283: ok. 1210, Lipsk?, Dytryk Uciśniony (1197–1221); Thieme 2011, nr 187–189 (Schwinkowski 365): Dytryk Uciśniony (1197–1221) lub Henryk Dostojny (1221–1230), lub władcy sąsiedni, ok. 1200–1230⁶⁷.

Typ 42 (ryc. 53). Władca z uczesaniem typu *a*, w pozycji siedzącej, bez siedziska; w prawej ręce jabłko panowania zwieńczone lilią, w lewej berło liliowate.

Heineken: Kamenz 44, 1 egz., 0,89 g, ryc. VII: 44.

MNW: brak.

Analogie: Schwinkowski 403; Zwickau (1876), Taf. 47: 15; Poppitz (1926), 15; Etzoldshain (1933), 107; Slg. Krug 28: Dytryk Uciśniony (1197–1221), men. Miśnia, ok. 1215; Thieme 2011, nr 242: Dytryk Uciśniony (1197–1221) lub Henryk Dostojny (1221–1230), lub władcy sąsiedni, ok. 1200–1230.

⁶⁶ Heineken błędnie zalicza do uczesania typu *a*. Opis całości wg egz. z Królewskiego Gabinetu Numizmatycznego w Berlinie.

⁶⁷ Typ Kamenz 41 ze znakiem zapytania podaje Thieme 2011 jako analogię dla swoich nr 182–186. To mylna atrybucja; egzemplarze Thieme'go to lustrzane odbicie typu Kamenz 41, któremu to typowi odpowiada poz. Thieme 2011, nr 187–189.

Typ 43 (ryc. 54). Władca z uczesaniem typu *a*, na siedzisku w formie potrójnego łuku, między dwiema kopułowymi wieżyczkami, z dwoma berłami liliowatymi. Na kołnierzu A S V P (*Albertus Strehlensis Venerabilis Praefectus* – Albrecht, burgrabia Leisnig, w Strehla⁶⁸).

Heineken: Kamenz 45, 5 egz. + ½ prawa.

MNW: 5 egz.: 0,89 g, 38,8 mm (NPO 62794 — egz. z numerem, ilustrowany); 0,93 g, 38,0 mm (NPO 62786); 0,79 g, 37,0 mm (NPO 62792, ułamany); 0,98 g, 40,3 mm (NPO 62793, ułamany); 0,99 g, 40,3 mm (NPO 62798, ułamany).

Analogie: Schwinkowski 908, 909: nieokreślone brakteaty XIII w., w większości z Turyn-gii i Osterlandu; Ebendörfel (1766), 1: A S V P; Meißen-Osterland (1878?), 50: A S V P, Albert, burgrabia na Strehla; Slg. Löbbecke 484: na kołnierzu A H V P, ok. 1200; Gaet-tens 1959, nr 854: H S V P, Henryk, burgrabia Leisnig (1172–1217); Slg. Krug 257: A S V P, Albert (ok. 1228–1258), Leisnig, mennica burgrabstwa, ok. 1230; Thieme 2011, nr 1409–1410: nieokreślone dominium, nieokreślona mennica (Budziszyn?), pierwsze trzydziestolecie XIII w.

Arcybiskupstwo Magdeburskie, Wichmann von Seeburg (1152–1192)

Typ 44 (ryc. 55). Arcybiskup z pastorałem skierowanym krzywaśnią na zewnątrz i krzy-żem patriarchalnym na ozdobnym tronie, między wieżami; WICMA[NNVS.A.].

Heineken: Kamenz 57, ½ lewa.

MNW: ½ lewa: 0,45 g, 30,0 mm (NPO 109107, lewa ½ — egz. ilustrowany; widoczny fragm. inskrypcji w otoku [...] MA).

Analogie: Dannenberg 1852 (*Die bei Rathau gefundenen Brakteaten*), s. 402, nr 7 (stąd opis całości); Suhle 1950, nr 45, s. 38, Taf. 28: 45: mennica Halle.

Biskupstwo Naumburskie, Bertold II (1186–1206)

Typ 45 (ryc. 56). Biskup z odkrytą głową i tonsurą, z pastorałem skierowanym krzywaśnią do wewnątrz i z krzyżem kulkowym na długim trzonku; w otoku perełkowym [DER-THOLDVS DEI]⁶⁹, na kołnierzu pierścieni.

Heineken: Kamenz 52, 1 egz.; Grünroda (1908), 27 (½ prawa): mennice biskupie.

MNW: 1 egz.: 0,73 g, 35,7 mm (NPO 62770, ułamany — egz. ilustrowany).

Analogie: Jessen 13, s. 175 (bez ryc.); Slg. Bahrfeldt nr 1852 (s. 83 oraz Taf. VI: 1852); Posern-Klett, XXX: 2, 3, nr 959–960; Seega (1902), 485–486, s. 127, Taf. 23: 2 a, b (odm.: BERTHOLDVS DEI, pierścieni u góry i dołu); Berger 1993, nr 1990 (odm.: IER. HOLDVS.DEI); Slg. Bonhoff nr 927, 928; Thieme 2011, nr 1202–1205, bez odniesienia do egzemplarza z Kamieńca.

⁶⁸ Haupt 1954, s. 527–528, proponuje też rozważenie możliwości górnołużyckiego pochodzenia tego typu i odczytu legendy SVPA = *župan*, „dygnitarz”, która odnosiłaby się do miejscowego landwójta.

⁶⁹ Inskrypcja na podstawie egz. z Jessen: Dannenberg 1880, s. 172–179.

Strehla, wspólna emisja margrabiów Miśni i biskupów Naumburga (ok. 1220–1225)

Typ 46 (ryc. 57). Biskup z odkrytą głową, z pastorałem skierowanym krzywaśnią do środka i ozdobionym pierścieniem na nodusie w prawej ręce i berłem kulkowym zwieńczonym gwiazdą sześciopromienną w lewej.

Heineken: Kamenz 46, 1 egz. + 2/2 lewe; Posern-Klett, Taf. XXVII: 1.

MNW: 1 egz + 2/2 lewe: 1,04 g, 38,6 mm (NPO 62773 — egz. z numerem, ilustrowany); 0,44 g, 40,4 mm (NPO 62928, lewa ½); 0,25 g (NPO 62929, niepełna lewa ½).

Analogie: Schwinkowski 893: mennica Strehla, wspólna emisja margrabiów Miśni i biskupów Naumburga, XIII w.; Posern-Klett nr 868, s. 239, Taf. XXVII: 1: biskupstwo Miśni; Pirna-Copitz II (1972), 18: wspólna emisja margrabiów Miśni i biskupów Naumburga w Strehla ok. 1220–1225; Thieme 2011, nr 1295: Schwinkowski 893, biskupstwo Naumburg i marchia miśnieńska, mennica Strehla, Engelhard i Dytryk lub Henryk, ok. 1210–1230, bez uwzględnienia Posern-Kletta i analogii z Kamieńca⁷⁰.

Typ 47 (ryc. 58). Biskup z odkrytą głową, z pastorałem skierowanym krzywaśnią na zewnątrz i zwieńczonym pierścieniem oraz z lilią o dwóch liściach i dużym pąku w kształcie pierścienia z krzyżem kulkowym na szczycie.

Heineken: Kamenz 47, 2 egz. + ½ lewa; Posern-Klett, Taf. XXXVI: 2.

MNW: 2 egz. + ½ lewa: 0,60 g (NPO 62771, ułamany — na podkładce z numerem, egz. ilustrowany); 0,59 g (NPO 62799, ułamany — na podkładce z numerem); 0,39 g, 38,0 mm (NPO 62775, lewa ½ — egz. z numerem).

Analogie: Schwinkowski 887: men. Strehla, wspólna emisja margrabiów Miśni i biskupów Naumburga, XIII w.; Poppitz (1926), 12; Posern-Klett, nr 869, s. 239, Taf. XXXVI: 2: biskupstwo Miśni.

Biskupstwo Miśnieńskie, Bruno (1208–1228), typ 48–49

Typ 48, ok. 1210–1220 (ryc. 59). Biskup w dwurożnej mitrze, w prawej ręce trzyma kielich, nad którym krzyż kulkowy; w tle pierścieni.

Heineken: Kamenz 48, 1 egz. z ułamaną prawą połową.

MNW: 1 egz.: 0,53 g, 41,0 mm (NPO 62829 ułamany — egz. ilustrowany).

Analogie: podobny — Slg. Krug 115 (przedstawienie biskupa w mitrze dwurożnej, z kielichem w prawej ręce, ale z gwiazdą ponad nim; w lewej ręce pastorał i gwiazda powyżej): Miśnia, mennica biskupów miśnieńskich, Bruno II (1208–1228), ok. 1220; też Etzoldshain (1933), 54⁷¹.

⁷⁰ Typ Kamenz 46 podaje Thieme 2011 jako analogię dla swojego nr 1303, z określeniem: biskupstwo miśnieńskie, mennica nieznana, Henryk I (1228–1240), brakteat Posern-Klett 1846, 871, Taf. XXVII: 2. Jest to mylna atrybucja; takiej monety w skarbie nie odnotowano.

⁷¹ Motyw kielicha w prawej ręce spotykany jest na brakteatach biskupa naumburskiego Bertolda II (1186–1206), opatrzonych inskrypcją z jego imieniem; zob. Meißen-Osterland (1878?), 11 – biskup w mitrze, z kielichem i księgą, nad którymi krzyż kulkowy, na kołnierzu BRLHO.

Typ 49, ok. 1210–1220 (ryc. 60). W obramieniu otwartego górą łuku z dwiema wieżyczkami biskup w mitrze dwurożnej, z pastorałem skierowanym krzywaśnią na zewnątrz w prawej ręce oraz księgą, nad którą kropka i pierścień, w lewej.

Heineken: Kamenz 49, 1 egz.; Grünroda (1908), 33 (tam ½ lewa: nieokreślone biskupstwo).

MNW: 1 egz.: 0,85 g (NPO 62790, ułamany — na podkładce z numerem, egz. ilustrowany).

Analogie: Etzoldshain (1933), 53; Slg. Krug 114: Miśnia, mennica biskupów miśnieńskich, Bruno II (1208–1228), ok. 1210.

Pegau, wójt Dytryk von Sommerschenburg na Rochlitz i Groitsch (1190–1207)

Typ 50 (ryc. 61). Krzyż laskowany, między ramionami głowa z długimi lokami, kula zwieńczona pióropuszem z trzech liści, podwójne jabłko panowania i wieża z kopułą; cztery sześciopromienne gwiazdki na kołnierzu.

Heineken: Kamenz 50, 6 egz., 36 mm; Grünroda (1908), 66: typ Pegau, nieokreślony emitent.

MNW: 6 egz.: 0,78 g, 35,0 mm (NPO 62815 — egz. ilustrowany); 0,96 g (NPO 62816, ułamany); 0,96 g, 35,7 mm (NPO 62817); 1,06 g, 36,3 mm (NPO 62818); 0,95 g (NPO 62819, ułamany); 0,68 g, 35,5 mm (NPO 62820, ułamany).

Analogie: Etzoldshain (1933), 37; Slg. Krug 214: Groitsch, mennica wójtostwa Pegau, ok. 1205, Dytryk von Sommerschenburg (1190–1207).

Typ 51 (ryc. 62). Krzyż laskowany, między ramionami główka, jabłko panowania, orzeł i miecz; na kołnierzu * T * Θ * Q * I (*Teodoricus*).

Heineken: Kamenz 51, 6 egz., 35,0 mm, 0,86 g; Posern-Klett, Taf. XLII: 12; Grünroda (1908), 49 – „inskrypcja nieco inna”.

MNW: 5 egz.: 0,78 g, 35,0 mm (NPO 62871 — egz. ilustrowany); 0,59 g, 34,0 mm (NPO 62811, ułamany); 0,55 g (NPO 62812, ułamany); 0,85 g, 35,0 mm (NPO 62813, ułamany); 0,77 g (NPO 62814, ułamany).

Analogie: Grünroda (1908), 49 (legenda T * D * O * I); Posern-Klett, nr 1149, s. 300, Taf. XLII: 12 (T*D*E*I): hrabia Dytryk von Sommerschenburg i Groitsch (1190–1207), wójt Pegau; Slg. Krug 208: Groitsch, mennica wójtostwa Pegau, ok. 1205, Dytryk von Sommerschenburg (1190–1207).

Typ 52 (ryc. 63). Krzyż laskowany, między ramionami głowa, lilia, orzeł, podwójna lilia; cztery kulki na kołnierzu.

Heineken: Kamenz 59, 1 egz., 34,0 mm; 1,01 g; Posern-Klett, Taf. XL: 11.

MNW: 1 egz.: 1,01 g, 33,4 mm (NPO 62870 — egz. ilustrowany).

Analogie: Posern-Klett nr 1162, s. 303, Taf. XL: 11: nieokreślona mennica wójtostwa Pegau; Seega (1908), 510; Gaetens 1959, nr 823: wójtostwo Pegau, Dytryk von Sommerschenburg i Groitsch (1190–1207); Slg. Krug 205: wójtostwo Pegau, Dytryk von Sommerschenburg (1190–1207), men. Groitsch; Coll. de Wit, nr 2272: opactwo Pegau, Zygfrid von Reekin (1184–1224), 1200.

Królestwo Niemieckie, król Filip Szwabski (1198–1208), król i cesarz Otto IV (1198/1209–1218), lub król i cesarz Fryderyk II (1212/1220–1250)

Typ 53 (ryc. 64). Cesarz w koronie o trzech fleuronach, na trójłukowym siedzisku z berłem liliowatym i podwójnym jabłkiem panowania z trójlistnym zwieńczeniem. Przy berle pierścienie, przy siedzisku kulki.

Heineken: Kamenz 54, 1 egz., 36,0 mm: Zwickau (1876), Taf. 47: 5, str. 438: nieokreślone brakteaty cesarskie z XII/XIII w. (Filip lub Otto IV).

MNW: 1 egz.: 0,84 g, 36,0 mm (NPO 62940 — egz. z numerem, ilustrowany).

Analogie: Trebitz (1863), 89: emisje królewskie, Filip lub Otto IV; Seega (1902), 545: cesarskie; Pirna-Copitz II (1972), 2: mennica cesarska Altenburg, król Filip Szwabski (1198–1208), cesarz Otto IV (1198–1218) i cesarz Fryderyk II (1212–1250), cesarz od 1220; Thieme, Hausmann 2016, nr S 3/10: mennica cesarska Saalfeld, ok. 1200–1210.

Typ 54 (ryc. 65). Podobny do typu 54 ale bez pierścienia przy berle, z kulką między nogą postaci a łukiem siedziska.

Heineken: Kamenz 55, 1 egz.

MNW: 1 egz.: 1,18 g, 40,1 mm (NPO 62873 ułamany — na podkładce, egz. ilustrowany).

Analogia: brak.

Typ 55 (ryc. 66). Cesarz z lilią i podwójnym jabłkiem panowania; dwie kulki przy kolanach.

Heineken: 1 egz., „z którego zachowała się tylko górna połowa”⁷².

MNW: Kamenz 56, 1 egz.; 0,48 g (NPO 62927, ponad ¼ — na podkładce).

Analogie: Grünroda (1908), 3 (stąd opis całości): nieokreślony brakteat cesarski; Etzoldshain (1933), 3: Altenburg, Fryderyk I, następcy i Fryderyk II; Slg. Krug 261: Altenburg, mennica królewska, Otto IV (1208–1215), ok. 1210.

Typ 56 (ryc. 67). Władca w koronie o trzech fleuronach, z proporcem zwieńczonym krzyżem oraz berłem z trójdzielnym zakończeniem i pogrubieniem pośrodku; [R & X].

Heineken: Kamenz 2, 2/2 prawe.

MNW: 2/2 prawe: 0,50 g, 40,0 mm (NPO 62851, niepełna ½ prawa — na podkładce, egz. ilustrowany); 0,42 g (NPO 62944, niepełna ½ prawa)

Analogie: Dannenberg, *Inedita*, Taf. 35: nr 4 (stąd opis całości).

Nieokreślone

Typ 57 (ryc. 68). Władca z mieczem i proporcem w rękach.

Heineken: Kamenz 4, „1 egz., z którego zachowana jedynie prawa połowa”; Grünroda (1908), nr 11.

⁷² Heineken liczy jako egzemplarze połówkowe tylko połowy prawe lub lewe, inne uważa za egzemplarze jednostkowe. Musimy przyjąć taki sposób, by móc porównać opis w publikacji z obecnym stanem zbioru.

MNW: ½ prawa: 0,56 g, 40,0 mm (NPO 62864, prawa ½ — na podkładce, egz. z numerem, ilustrowany).

Analogia: Grünroda (1908), nr 11 — stąd opis całości.

Typ 58 (ryc. 69). Władca z uczesaniem typu *a*, w pozycji siedzącej, bez siedziska, z dwoma berłami liliowatymi — po lewej zakończone krzyżykiem laskowanym, po stronie gwiazdą sześcioramienną. Na kołnierzu grupy z 4 kulek na krzyż.

Heineken: Kamenz 15, 1 egz.

MNW: 1 egz.: 0,83 g, 42,0 mm (NPO 62938, ułamany — egz. ilustrowany).

Analogie — nie odnaleziono.

Typ 59 (ryc. 70). Władca z uczesaniem typu *a*, z mieczem i proporcem ze zwisającym płatem; po jednej kulce przy łuku siedziska.

Heineken: Kamenz 28, 2 egz., w tym 1,07 g; Mader⁷³ nr 46.

MNW: 1 egz.: 0,82 g (NPO 62848 — egz. ilustrowany).

Analogie: Schwinkowski 546a?: Miśnia i tereny sąsiednie, ok. 1230–1250; Schwinkowski 982–983?: nieokreślone, częściowo Mansfeld, XIII w.

Typ 60 (ryc. 71). Władca z uczesaniem typu *a*, z hakiem (*Hakenstock*) w lewej ręce i proporcem ze zwisającym płatem w prawej.

Heineken: Kamenz 30, 1 egz.; Grünroda (1908), 117.

MNW: 1 egz.: 1,0 g, 41,0 mm (NPO 62849 — na podkładce z numerem, egz. ilustrowany).

Analogia: Grünroda (1908), 117.

Typ 61. Władca z uczesaniem typu *a*, z mieczem i berłem gwiazdzistym z dwoma liśćmi pośrodku.

Heineken: Kamenz 31, 1 egz.

MNW: brak.

Analogia: Schwinkowski 546b?: Miśnia i tereny sąsiednie, ok. 1230–1250.

Typ 62 (ryc. 72). Dynasta z uczesaniem typu *c*, siedzący z rozwiniętym proporcem i podwójnym jabłkiem panowania, nad prawym ramieniem pierścień, między stopami kulka; cztery kulki na kołnierzu.

Heineken: Kamenz 38, 1 egz.; Grünroda (1908), 136 (stąd opis całości); Schmorda (1841), 7.

MNW: 1 egz.: 0,52 g (NPO 62781, w dwóch fragmentach — na podkładce z numerem, egz. ilustrowany).

Analogie: Schwinkowski 928: nieokreślone brakteaty XIII wieku, w większości z Turyngii i Osterlandu; Etzoldshain (1933), 142: nieokreślone, Turyngia lub Osterland, XIII w.; Slg. Krug 282: Burghard I (1183–1229), hrabstwo Mansfeld, men. Eisleben, ok. 1215.

⁷³ Mader 1797.

Typ 63 (ryc. 73). Nieokreślony władca z dynastii Wettynów. Władca z mieczem na kolanach i berłem liliowatym.

Heineken: Kamenz 53, 1 egz., 31 mm („przykłady tego typu przedstawienia można znaleźć w Trebitz nr 28 i nr 84, jak też na s. 39”).

MNW: 1 egz.: 0,78 g, 30,0 mm (NPO 62930, ułamany — egz. ilustrowany).

Analogie: Schwinkowski 409, 410 — podobny jedynie w typie przedstawienia władcy z mieczem na kolanach.

Aneks do katalogu. Brakteaty nieuwzględnione przez Heinekena

a) w domniemanych typach

Typ A3 (ryc. 74). Władca siedzący na ozdobnej ławie, włosy w lokach na całej długości, w prawej ręce lilia na krótkiej łodydze, nad nią rozeta; w lewej podwójne jabłko panowania, nad którym gwiazda sześciopromienna.

MNW: 1 egz. 0,94 g, 37,4 mm (NPO 62760).

Analogie: Zwickau (1876), 49: 1; Grünroda (1908), 126; Seega (1902), 583: men. Miśnia lub Freiberg; Etzoldshain (1933), 86; Pirna-Copitz I (1896); Schwinkowski 351; Pirna-Copitz II (1972), 9 (wg Kruga 1938, nr 1 — burgrabia Gerhard z Leisnig); Slg. Bonhoff 1015; Slg. Krug 131: men. Torgau, ok. 1210; Arnold P. 2010a, il. 21, s. 92: Dytryk Uciśniony (1197–1221); Gaettens 1959, 591: dominium Eilenburg, Otto (1191–1234), men. Eilenburg; Berger 1993, nr 1908, 1909: Eilenburg, Otto (1191–1234); Thieme 2011, nr 537: burgrabstwo Leisnig, ok. 1200–1230.

Typ A5 (ryc. 75). Typ domniemanego brakteata z Kamenz w posiadaniu Bruggera z Budziszyna:

MNW: 1 egz. 0,79 g, 44,0 mm (NPO 109117).

Analogie: Grünroda (1908), 107; Schwinkowski 462-463 lub 521; Fiala XXVII: 8, nr 2102: typ miśnieński (wersja z koroną: Cach 722: Waclaw I, 1230–1253); Berger 1993, nr 1901: Henryk Dostojny (1221–1288); Arnold P. 2010a, il. 33: Henryk Dostojny (czeski odpowiednik, il. 34: Waclaw I).

b) w liczbie monet danego typu

Typ 2 (Kamenz 3): 1,04 g, 40,0 mm (NPO 62789), z numerem (ryc. 76).

Typ 41 (Kamenz 41): 0,85 g, 38,0 mm (NPO 62765), egzemplarz dodatkowy, bez numeru muzealnego z Görlitz (ryc. 77).

Typ 17 (Kamenz 43): 0,64 g, 36,4 mm (NPO 63830), z numerem (ryc. 78).

Konkordancja typów Heinekena (1913) z nowym opracowaniem

Kamenz 1 – typ 1	Kamenz 21 – typ 27	Kamenz 41 – typ 41
Kamenz 2 – typ 56	Kamenz 22 – typ 28	Kamenz 42 – typ 16
Kamenz 3 – typ 2	Kamenz 23 – typ 29	Kamenz 43 – typ 17
Kamenz 4 – typ 57	Kamenz 24 – typ 22	Kamenz 44 – typ 42
Kamenz 5 – typ 3	Kamenz 25 – typ 23	Kamenz 45 – typ 43
Kamenz 6 – typ 4	Kamenz 26 – typ 30	Kamenz 46 – typ 46
Kamenz 7 – typ 5	Kamenz 27 – typ 31	Kamenz 47 – typ 47
Kamenz 8 – typ 6	Kamenz 28 – typ 59	Kamenz 48 – typ 48
Kamenz 9 – typ 7	Kamenz 29 – typ 24	Kamenz 49 – typ 49
Kamenz 10 – typ 19	Kamenz 30 – typ 60	Kamenz 50 – typ 50
Kamenz 11 – typ 8	Kamenz 31 – typ 61	Kamenz 51 – typ 51
Kamenz 12 – typ 9	Kamenz 32 – typ 32	Kamenz 52 – typ 45
Kamenz 13 – typ 25	Kamenz 33 – typ 33	Kamenz 53 – typ 63
Kamenz 14 – typ 20	Kamenz 34 – typ 34	Kamenz 54 – typ 53
Kamenz 15 – typ 58	Kamenz 35 – typ 35	Kamenz 55 – typ 54
Kamenz 16 – typ 10	Kamenz 36 – typ 36	Kamenz 56 – typ 55
Kamenz 17 – typ 21	Kamenz 37 – typ 13	Kamenz 57 – typ 44
Kamenz 18 – typ 26	Kamenz 38 – typ 62	Kamenz 58 – typ 18
Kamenz 19 – typ 11	Kamenz 39 – typ 39	Kamenz 59 – typ 52
Kamenz 20 – typ 12	Kamenz 40 – typ 40	



Ryc. 9. Typ 1 (MNW, nr inw. NPO 62747)



Ryc. 10. Typ 2 (MNW, nr inw. NPO 62810)



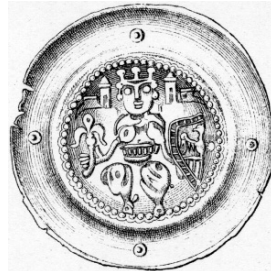
Ryc. 11. Typ 3 (MNW, nr inw. NPO 62743)



Ryc. 12. Typ 4 (MNW, nr inw. NPO 62796)



Ryc. 13. Typ 4 (MNW, nr inw. NPO 62782)



Ryc. 14. Typ 5 z czterema pierścieniami na kołnierzu (wg Fiala 1895, Tabl. XXI: 11, nr 2078)



Ryc. 15. Typ 6 (MNW, nr inw. NPO 62865)



Ryc. 16. Typ 7 (MNW, nr inw. NPO 62850)



Ryc. 17. Typ 8 (MNW, nr inw. NPO 62759)



Ryc. 18. Typ 9 (MNW, nr inw. NPO 62703)



Ryc. 19. Typ 10 (MNW, nr inw. NPO 62774)



Ryc. 20. Typ 11 (MNW, nr inw. NPO 62723)



Ryc. 21. Typ 12 (MNW, nr inw. NPO 62737)



Ryc. 22. Typ 13 (MNW, nr inw. NPO 62757)



Ryc. 23–24. Typ 14/A1, Av. i Rv. (MNW, nr inw. NPO 28826)





Ryc. 25. Typ 14/A1, Rv.
(MNW, nr inw. NPO 62755)



Ryc. 26. Typ 15/A4
(MNW, nr inw. NPO 62768)



Ryc. 27. Typ 15/A4
(MNW, nr inw. NPO 62769)



Ryc. 28. Typ 16 (MNW, nr inw. NPO 62750)



Ryc. 29. Typ 17 (MNW, nr inw. NPO 62766)



Ryc. 30. Typ 18 (wg Grünroda (1908), 74)



Ryc. 31. Typ 19 (wg Grünroda (1908), 73)



Ryc. 32. Typ 20 (MNW, nr inw. NPO 109091)



Ryc. 33. Typ 21 (MNW, nr inw. NPO 62772) Ryc. 34. Typ 22 (MNW, nr inw. NPO 62803)



Ryc. 35. Typ 23 (MNW, nr inw. NPO 62721) Ryc. 36. Typ 24 (MNW, nr inw. NPO 62778)



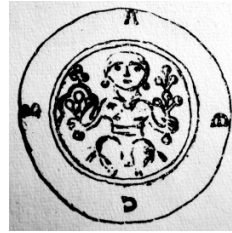
Ryc. 37. Typ 25 (MNW, nr inw. NPO 62937) Ryc. 38. Typ 26 (MNW, nr inw. NPO 62777)



Ryc. 39. Typ 27 (MNW, nr inw. NPO 62727) Ryc. 40. Typ 28 (MNW, nr inw. NPO 62742)



Ryc. 41. Typ 29 (MNW, nr inw. NPO 62752) Ryc. 42. Typ 30 (MNW, nr inw. NPO 62711)



Ryc. 43. Typ 31 (MNW, nr inw. NPO 62717) Ryc. 44. Typ 32 (wg Dannenberg, *Inedita*, Taf. 35: 6)



Ryc. 45. Typ 33 (MNW, nr inw. NPO 62753) Ryc. 46. Typ 34 (MNW, nr inw. NPO 62857)



Ryc. 47. Typ 35 (MNW, nr inw. NPO 62787) Ryc. 48. Typ 36 (wg Heineken 1913, VII: 36)



Ryc. 49. Typ 38/A2
(MNW, nr inw. NPO 62941)



Ryc. 50. Typ 39 (MNW, nr inw. NPO 62783)



Ryc. 51. Typ 40 (MNW, nr inw. NPO 62791)



Ryc. 52. Typ 41 (MNW, nr inw. NPO 62935)



Ryc. 53. Typ 42 (wg Heineken 1913, VII: 44)



Ryc. 54. Typ 43 (MNW, nr inw. NPO 62794)



Ryc. 55. Typ 44 (MNW, nr inw. NPO 109107)



Ryc. 56. Typ 45 (MNW, nr inw. NPO 62770)



Ryc. 57. Typ 46 (MNW, nr inw. NPO 62773) Ryc. 58. Typ 47 (MNW, nr inw. NPO 62771)



Ryc. 59. Typ 48 (MNW, nr inw. NPO 62829) Ryc. 60. Typ 49 (MNW, nr inw. NPO 62790)



Ryc. 61. Typ 50 (MNW, nr inw. NPO 62815) Ryc. 62. Typ 51 (MNW, nr inw. NPO 62871)



Ryc. 63. Typ 52 (MNW, nr inw. NPO 62870) Ryc. 64. Typ 53 (MNW, nr inw. NPO 62940)



Ryc. 65. Typ 54 (MNW, nr inw. NPO 62873) Ryc. 66. Typ 55 (MNW, nr inw. NPO 62927)



Ryc. 67. Typ 56 (MNW, nr inw. NPO 62851) Ryc. 68. Typ 57 (MNW, nr inw. NPO 62864)



Ryc. 69. Typ 58 (MNW, nr inw. NPO 62938) Ryc. 70. Typ 59 (MNW, nr inw. NPO 62848)



Ryc. 71. Typ 60 (MNW, nr inw. NPO 62849) Ryc. 72. Typ 62 (MNW, nr inw. NPO 62781)



Ryc. 73. Typ 63 (MNW, nr inw. NPO 62930)



Ryc. 74. Dodatkowy typ domniemany A3
(MNW, nr inw. NPO 62760)



Ryc. 75. Dodatkowy typ domniemany A5
(MNW, nr inw. NPO 109117)



Ryc. 76. Typ 2, egzemplarz dodatkowy,
z numerem (MNW, nr inw. NPO 62789)



Ryc. 77. Typ 41, egzemplarz dodatkowy,
bez numeru (MNW, nr inw. NPO 62765)



Ryc. 78. Typ 17, egzemplarz dodatkowy,
z numerem (MNW, nr inw. NPO 63830)

5. PODSUMOWANIE

Skarb z Kamieńca-Kamenz został opublikowany 100 lat temu, ale nadal pozostawia wiele wątpliwości. Nie wszystkie monety ze znaleziska znalazły się w muzealnych zasobach, nie wszystkie ilościowo zostały ujęte w publikacji, kilka typów zostało przeoczonych. Nie wiadomo, kto i według jakiego klucza naniósł na niektóre egzemplarze numer muzealnego inwentarza nabytków; nie ma pewności, czy numer ten znalazł się na właściwych egzemplarzach, jak też nie ma pewności, czy sygnalizowane typy nie wykazane u Heinekena pochodzą właśnie z tego znaleziska. Jeśli odrzucimy te wątpliwości, to do 32 typów miśnieńskich wyodrębnionych z 37 Heinekena (wszystkie typy dodatkowe należą do margrabiów miśnieńskich, Dytryka Uciśnionego i Henryka Dostojnego), trzeba dodać:

a) trzy typy z MNW, z przynależnością do skarbu poświadczoną numerem *W.I.794*:

- Schwinkowski 437, A1 (typ 14);
- Schwinkowski -, A2 (typ 38);
- Schwinkowski 411, A4 (typ 15);

b) prawdopodobne dalsze cztery typy:

- Schwinkowski 351 — A3, ze zbioru MNW;
- Schwinkowski 434, ze zbioru Bruggera w Budziszynie, w MNW nie stwierdzony;
- Schwinkowski 462 — A5, także ze zbioru Bruggera, w MNW 1 egzemplarz;
- Schwinkowski 389, z Gabinetu Numizmatycznego Państwowych Zbiorów Sztuki w Dreźnie — typ 37.

Wraz z typami dodatkowymi — 59 plus trzy pewne, jeden ze znakiem zapytania, trzy domniemane — liczba typów wzrasta do 66 a ilość egzemplarzy z $240 + 74/2$ do $264 + 74/2$ (7 egz. z MNW, 7 z Dreznia, 10 z Budziszyna). Nie jest to nadal liczba deklarowana w chwili znalezienia, czyli ok. 600–800 egzemplarzy, ale prawdopodobnie nigdy taka nie była, nawet z dużą ilością materiału nie do odzyskania ze względu na zły stan zachowania.

Pozostaje jeszcze jedna kwestia dotycząca skarbu, tym razem związana z materiałem ilustracyjnym zawartym w korpusie Walthera Schwinkowskiego. Autor publikacji nie wymienia kolekcji z Kaiser-Friedrich-Museum w Zgorzelcu/Görlitz ale zapewne ją znał, gdyż można zidentyfikować cztery monety ze skarbu z Kamieńca, obecnie w zbiorze MNW, które posłużyły mu jako materiał ilustracyjny. Trzy z nich są reprodukowane również w opracowaniu Heinekena (Schwinkowski 431, 440, 428 — typy Kamenz 21, 22 i 17), ale na dwóch ostatnich ilustrowanych w korpusie wyraźnie widoczne są ubytki w miejscach pęknięć, które można było dostrzec na tablicach ilustracyjnych u Heinekena. Ten stan zachowania, z ubytkami, potwierdzają egzemplarze z MNW. Czwarty egzemplarz (Schwinkowski 429 — typ Kamenz 16) to inny obiekt — choć tego samego typu — niż umieszczony u Heinekena. Niestety, objaśnienia do publikowanych w korpusie obiektów nigdy się nie ukazały.

Skarb kamieniecki jest największym pod względem ilości obiektów i ilości typów znaleziskiem z terenu Górnych Łużyc, obrazującym różnorodność monety brakteatowej w obiegu na tym terenie w pierwszym trzydziestolecu XIII w. Zachowana zawartość skarbu, przechowywana obecnie w Muzeum Narodowym w Warszawie, zapewne będzie pomocna w dalszych badaniach nad mennictwem margrabiów i dynastów miśnieńskich oraz władców czeskich przed wprowadzeniem do obiegu monety groszowej.

WYKAZ SKRÓTÓW

- Borne — zob.: Bahrfeldt 1908, *Der Bracteatenfund von Borne*.
- Cach — zob.: Cach 1974, *Nejstarší české mince*.
- Coll. de Wit — zob.: Wit G. W. de, *The de Wit Collection of Medieval Coins*.
- Dannenberg, *Inedita* — zob.: Dannenberg 1895, *Inedita meiner Sammlung*.
- Dauba — zob.: Höfken 1905, *Fund bei Dauba*.
- Ebüdürfel (1766) — zob.: [w:] Haupt 1954, s. 525.
- Etzoldshain — zob.: Schwinkowski 1935, *Zur Münzgeschichte ... Der Brakteatenfund von Etzoldshain bei Grimma*.
- Fiala — zob.: Fiala 1895, *České denáry*.
- Grossenhain — zob.: Leitzmann 1853, nota w rubryce *Auffindungen*.
- Grünroda — zob.: Schwinkowski 1910, *Der Brakteatenfund von Grünroda*.
- Haupt — zob.: Haupt 1954, *Oberlausitzer Brakteatenfunde des 13. Jahrhunderts*.
- Heineken — zob.: Heineken 1913, *Der Brakteatenfund von Kamenz O/L*.
- Jessen — zob.: Dannenberg 1880, *Der zweite Brakteatenfund von Jessen*.
- Kamenz — zob.: Heineken 1913, *Der Brakteatenfund von Kamenz O/L*.
- Meißen-Osterland — zob.: Dannenberg 1879, *Ein Fund Meissner Bracteaten*.
- MNW — Muzeum Narodowe w Warszawie
- NPO — nr inw. monety w MNW
- Obercarsdorf — zob.: Hollstein 2010, *Die Rekonstruktion des Brakteatenfundes von Obercarsdorf, südlich Dippodiswalde (1856)*.
- Pegau — zob.: [w:] Haupt 1954.
- Pirna-Copitz I, II — zob.: Arnold 1981, *Der Zweite Brakteatenfund von Pirna-Copitz...*
- Poppitz — zob.: Schwinkowski 1926, *Der Brakteatenfund bei Riesa*.
- Rathau — zob.: Dannenberg 1852, *Die bei Rathau gefundenen Bracteaten*.
- Schmorda — zob.: Leitzmann 1841, *Münzfund bei Schmorda*.
- Schwinkowski — zob.: Schwinkowski 1931, *Münz- und Geldgeschichte der Mark Meißen...*
- Seega — zob.: Buchenau 1908, *Der Brakteatenfund von Seega*.
- Slg. Bahrfeldt — zob.: Bahrfeldt 1921, *Sammlung des Herrn Dr. Emil Bahrfeldt...*
- Slg. Bonhoff — zob.: Bonhoff 1977, *Sammlung Dr. med. Friedrich Bonhoff...*
- Slg. Friedensburg — zob.: Friedensburg 1924, *Sammlung des Herrn ... Ferdinand Friedensburg...*
- Slg. Krug — zob.: Krug 1980, *Sammlung Dr. G. Krug. Sächsische Münzen*.
- Slg. Löbbecke — zob.: Löbbecke 1925, *Sammlung Arthur Löbbecke, Deutsche Bracteaten*.
- Trebitz — zob.: Erbstein 1865, *Der Münzfund von Trebitz, Nürnberg 1865*.

- Unwürde — zob.: Schneider 2010, *Nové poznatky k nálezu minci z Unwürde (Horní Lužice)*.
- Zwickau — zob.: Stübel 1876–1877, *Mitteilungen über den Zwickauer Brakteatenfund*.

LITERATURA

Arnold P.

- 1981 *Der Zweite Brakteatenfund von Pirna–Copitz — ein Beitrag zum Münzwesen der Mark Meißen während der regionalen Pfennigperiode*, Geldgeschichtliche Nachrichten, 16, 1981, s. 225–234.
- 2010a *Die Chronologie der meißnischen Brakteaten im 12. und 13. Jahrhundert*, [w:] *daz silber gehort yn die muncze czu Friberg. Die Münzstätte Freiberg von den Anfängen bis zu ihrer Aufhebung 1556 durch Kurfürst August von Sachsen*, Hrsg. H. Friebe, Ch. Grau, Freiberg in Sachsen, Bd. II, 2010, s. 89–98.
- 2010b *Der Brakteatenfund von Lichtenau*, [w:] *daz silber gehort yn die muncze czu Friberg. Die Münzstätte Freiberg von den Anfängen bis zu ihrer Aufhebung 1556 durch Kurfürst August von Sachsen*, Hrsg. H. Friebe, Ch. Grau, Freiberg in Sachsen, Bd. II, 2010, s. 99–104.

Arnold T.

- 2007 *Die Brakteatenzeit in Freiberg [mit Katalog: B1–B89]*, [w:] *daz silber gehort yn die muncze czu Friberg. Die Münzstätte Freiberg von den Anfängen bis zu ihrer Aufhebung 1556 durch Kurfürst August von Sachsen*, Hrsg. H. Friebe, Ch. Grau, Freiberg in Sachsen, Bd. I, 2007, s. 193–217.

Bahrfeldt E.

- 1908 *Brakteatenfund von Borne*, Berliner Münzblätter, Bd. 2, Jg. 28, 1907, s. 447, 541–547, Taf. 20–25; Bd. 3, Jg. 29, 1908, s. 20–22, 66–75, 175–179, 196–199, 248–252, 264–267, 280–284, 314–321, Taf. 21–25.
- 1921 *Sammlung des Herrn Dr. Emil Bahrfeldt — Berlin, Münzen des Deutschen Mittelalters*, Auktion A. Hess 171, Frankfurt am Main 1921.

Berger F.

- 1993 *Die mittelalterlichen Brakteaten im Kestner-Museum Hannover. Sammlungskataloge der Bestände im Kestner-Museum*, Bd. 12, Hannover 1993.

Bonhoff F.

- 1977 *Sammlung Dr. med. Friedrich Bonhoff. Deutsche Münzen des Mittelalters*, Busso Peus Auktion 293, Frankfurt am Main, Oktober 1977.

Buchenau H.

- 1908 *Der Brakteatenfund von Seega*, Marburg 1908.

Cach F.

1974 *Nejstarší české mince III, České a moravské mince doby brakteátové*, Praha 1974.

Dannenberg H.

1852 *Die bei Rathau gefundenen Brakteaten*, Mémoires de la Société Impériale d'Archéologie, Bd. VI, 1852, s. 389–426 (i reed. w: *Studien zur Münzkunde des Mittelalters (1848–1905)*), Leipzig 1984, s. 446–474, Taf. 8–10).

1879 *Ein Fund Meissner Bracteaten*, Blätter für Münzfreunde, Bd. IV, XIII–XVI, 1877–1880, nr 73 (1879), s. 605–609.

1880 *Der zweite Brakteatenfund von Jessen*, Zeitschrift für Numismatik, VII, 1880, s. 172–179.

1895 *Inedita meiner Sammlung*, Archiv für Brakteatenkunde, Bd. III, 1894–1897, (1895), s. 73–83, Taf. 34–35 (i reed. w: *Studien zur Münzkunde des Mittelalters (1848–1905)*), Leipzig 1984, s. 841–851, Taf. 40–41).

Erbstein H. A.

1865 *Der Münzfund von Trebitz*, Nürnberg 1865.

Fiala E.

1895 *České denáry*, Praha 1895.

Friebe H., Grau Ch. (Hrsg)

2007, 2010 *daz silber gehort yn die muncze czu Friberg. Die Münzstätte Freiberg von den Anfängen bis zu ihrer Aufhebung 1556 durch Kurfürst August von Sachsen*, Hrsg. H. Friebe, Ch. Grau, Freiberg in Sachsen, Bd. I, 2007; Bd. II, 2010.

Friedensburg F.

1924 *Sammlung des Herrn Geheimrats Professor Dr.h.c. Ferdinand Friedensburg, Münzen des Deutschen Mittelalters*, Auktion A. E. Cahn 52, Frankfurt am Main 1924.

Gaettens R.

1959 *Münzen der Hohenstaufenzeit I*, Auktionskatalog 1959, Bank Leu und A. Hess, Zürich/Luzern 1959.

Garbaczewski W.

2002 *Świat brakteatów. Średniowiecze w zwierciadle monet, Katalog wystawy*, Bydgoszcz 2002.

Haupt W.

1954 *Oberlausitzer Brakteatenfunde des 13. Jahrhunderts*, Arbeits- und Forschungsberichte zur sächsischen Bodendenkmalpflege, Bd. 4, Leipzig 1954, s. 505–581, Taf. 1–18.

1968 *Kleine Sächsische Münzkunde*, Berlin 1968.

Heineken H.

1913 *Der Brakteatefund von Kamenz O/L*, Jahrbuch des Numismatischen Vereins zu Dresden auf das Jahr 1912, Dresden 1913, s. 125–132, Taf. VI: 5–34, Taf. VII: 36–44.

Höfken R. von

- 1905 *Fund bei Dauba*, Archiv für Brakteatenkunde, IV, 1898–1906, s. 275–277 i toż: *Fund bei Dauba in Böhmen*, Zeitschrift für Münz- und Medaillenkunde (Wien), Bd. I, Heft 1, 1905, s. 4–7.

Hollstein W.

- 2004 *Die Brakteatenfunde von Kamenz, Schmochtitz und Straßgräbchen*, [w:] Koch, F. (Hrsg.), *Vergraben & vergessen, Münzschatze der Westlausitz. Ausstellungskatalog*. Kamenz 2004, s. 48–56.
- 2010 *Die Rekonstruktion des Brakteatenfundes von Obercarsdorf, südlich Dippoldiswalde (1856)*, Dresdner Numismatische Hefte, nr 6, *Münzfunde aus Böhmen und Sachsen*, 2010, s. 25–36.

Idzikowska B.

- 2010 *Brakteaty z Górnych Łużyc w zbiorach Muzeum Narodowego w Warszawie; próba odtworzenia zasobu brakteatowego skarbu z Kamenz (ca 1200–1230)*, [w:] *Peníze w proměnách času VII*, Ostrava 2010 (Acta numismatica Bohemiae, Moraviae et Silesiae 14), s. 37–54.
- 2015 *Die Rekonstruktion des Brakteatenfundes aus dem 13. Jahrhundert aus Kamenz (1910) in den Sammlungen des Nationalmuseums in Warschau*, Veröffentlichungen des Museums der Westlausitz Kamenz, t. 33, 2015, s. 11–52.

Krug G.

- 1938 *Die Burggrafen von Leisnig*, Deutsche Münzblätter, 13/59, 1938/1939, Berlin 1940, s. 193–203.
- 1980 *Sammlung Dr. G. Krug. Sächsische Münzen*, Schulten Auktion, Frankfurt am Main, Oktober 1980.

Leipner K.

- 1969 *Die Münzfunde in Sachsen aus der Zeit der regionalen Pfennige (12. und 13. Jh.)*, Hamburg 1969.

Leitzmann J.

- 1841 *Münzfund bei Schmorda*, Numismatische Zeitung, Bd. 8, 1841, nr 15, s. 113–117.
- 1853 *Auffindungen*, Numismatische Zeitung, Bd. 20, 1853, nr 21, s. 168.

Löbbecke A.

- 1925 *Sammlung Artur Löbbecke. Deutsche Brakteaten*, E. Mertens (ed.), Halle 1925.

Mader J.

- 1797 *Versuch über die Brakteaten; insbesondere über die Böhmischen*, Prag 1797.

Münzfunde

- 1911 *Münzfunde*, Blätter für Münzfreunde, 46, Januar 1911, Sp. 4642.

Posern-Klett C. Fr. von

- 1846 *Sachsens Münzen im Mittelalter*, Th. 1, Leipzig 1846.

Röblitz G.

1984 *Die Brakteaten der Herren von Lobdeburg*, Berlin 1984.

Schneider P.

2010 *Nové poznatky k nálezu mincí z Unwürde (Horní Lužice)*, [w:] *Peníze w proměnách času VII*, Ostrava 2010 (*Acta numismatica Bohemiae, Moraviae et Silesiae* 14), s. 27–36.

Schwinkowski W.

1910 *Der Brakteaten Fund von Grünroda*, Jahrbuch des Numismatischen Vereins zu Dresden auf das Jahr 1909, Dresden 1910, s. 32–46, Taf. I–VIII/1–143.

1926 *Der Brakteatenfund bei Riesa*, Blätter für Münzfreunde, 46, 1926, s. 511–516, 536–537.

1931 *Münz- und Geldgeschichte der Mark Meißen und Münzen der weltlichen Herren nach meissnischer Art (Brakteaten) vor der Groschenprägung*, Frankfurt am Main 1931.

1935 *Zur Münzgeschichte der ehemaligen Wettinischen Lande um 1180-1230. Der Brakteatenfund von Etzoldshain bei Grimma 1933*, Blätter für Münzfreunde, Jg. 70, 1935, s. 217–224, 251–258, 284–289, 310–315, Taf. 10–17.

Suhle A.

1950 *Das Münzwesen Magdeburgs unter Erzbischof Wichmann 1152–1192*, Magdeburg 1950.

Stübel B.

1876– *Mitteilungen über den Zwickauer Brakteatenfund*, Blätter für Münzfreunde —

1877 *Numismatische Zeitung* (Leipzig), Bd. III, IX.–XII, 1873–1876, nr 56 (1876), s. 438–441, Taf. 47/1–20; Bd. IV, XIII–XVI, 1877–1880, nr 58 (1877), s. 447–449, 457–459, Taf. 48/1–22, Taf. 49/1–14.

Szczurek T.

2014 *Pieniądz na Górnych Łużycach w okresie brakteatowym (ok. 1150–1319)*, Biuletyn Numizmatyczny, 2014, nr 3, s. 173–196.

Thieme K.

2011 *Brakteaten der Markgrafschaft Meißen und ihrer Nachbarn zwischen Saale und Neiße. Universitätsbibliothek Leipzig. Bestandskatalog*, Lipsk 2011.

Thieme K., Hausmann E.

2016 *Königsbrakteaten der Stauferzeit im Reichsland zwischen Saale und Mulde und in der Oberlausitz*, Freiberg 2016.

Wit G. W. de

2007 *The de Wit Collection of Medieval Coins*, Part II, Künker Auktionkatalog 130, Osnabrück 9. Oktober 2007.

RECONSTRUCTING THE 13TH CENTURY BRACTEATE HOARD
FROM KAMENZ, KAMJENC IN LUSATIA (1910)
IN THE COLLECTION OF THE NATIONAL MUSEUM IN WARSAW

(Summary)

The bracteate hoard, discussed in this article, currently stored in the Coin and Medal Department of the National Museum in Warsaw, was found in November 1910 in Kamjenc (Upper Lusatian name), Kamenz (German name), now in the Bautzen district in Saxony, during construction work. It is assumed that the clay pot contained around 600–800 wide, silver coins, each 4 cm in diameter, mostly corroded, broken, and stuck together.

A note about the find was published in Dresden's *Blätter für Münzfreunde* in the January 1911 issue. The owner of the premises and finder of the hoard, Clemens Wehner, supposedly sold the entire hoard to the Kaiser Friedrich Museum in Zgorzelec/Görlitz, which was recorded in the Museum's accession book, dated 13 January 1911, but without indicating the number of coins. Nevertheless, despite the finder's declaration, a part of the hoard fell into private hands; a certain number of coins were bought to nearby Bautzen, and Hermann Kern from Dresden offered to sell other 23 ½ bracteates to the Görlitz Museum, so he had to get a hoard parcel earlier. The coins purchased earlier (240 complete coins and 74 halves) were handed over to Hermann Heineken in Berlin for analysis. The report was published in 1913 in *Jahrbuch des Numismatischen Vereins zu Dresden*. The author distinguished 59 types of coins and illustrated 17 of them. The most numerous group, represented by 37 types, were bracteates of Meissen margraves: Theodoric the Oppressed (Dietrich der Bedrängte, 1197/1221) and Henry the Illustrious (Heinrich der Erlauchte, 1221/1230–1288), as well as of minor rulers from the region. Nine types were coins of Bohemian kings, Ottokar I (1198–1230) and Wenceslas I (1230–1253). The remaining group was smaller in terms of types and numbers and contained the Pegau type, bishop and emperor issues, and uncertain coins. While performing the task of describing the objects, Heineken made use of the hoard from Grünroda, found in 1908, which consisted of 1500 bracteates whose analysis was performed and published by Schwinkowski in 1910. The well-illustrated Grünroda material (143 photographed coins) enabled him to find numerous analogs with the bracteates from Kamenz. Heineken dated the hoard to the second quarter of the 13th century, but current scholars date it to the period between 1200 and 1230. Coins of King Wenceslas I of Bohemia (1230–1253) are absent from the hoard and coins of Margrave Henry the Illustrious of Meissen come exclusively from the regency period by 1230.

After WWII and the demarcation of new borders, the Lusatian Neisse became a border river between Poland and Germany, and the wonderful Gendenkhalle building in Zgorzelec/Görlitz, the seat of the Kaiser Friedrich Museum, found itself standing on the Polish side and its collection was distributed among those museums in Poland that had escaped destruction. The numismatic collection from the former Kaiser Friedrich Museum was sent to the National Museum in Warsaw. This way the majority of historical artefacts from the lands acquired in the west lost its provenance.

A few decades after its discovery, the Kamenz hoard appeared again in 1954 in a publication by Walther Haupt concerning 13th-century hoards from Upper Lusatia.

The author listed the components of the find based on Heineken's typology and added a valuable notice about the bracteates possessed by Dr. Brugger in Bautzen that were supposed to have come from the Kamenz hoard, thereby confirming the information about a certain number of the coins having been sold to Bautzen by the hoard's finder. In 1969 the Kamenz bracteates were mentioned by Kurt Leipner, who wrote about hoards from the 12th and 13th century discovered in Saxony. Where possible, the coins were given Schwinkowski's catalogue numbers. Leipner included the Bautzen coins in the hoard and added a coin from the Dresden Münzkabinet that was mentioned by Schwinkowski in his publication concerning the hoard from Etzoldshain, and also identified as a Kamenz coin. After several decades, in 2004, the hoard from Kamenz was again the focus of attention when the Museum der Westlausitz in Kamenz organised an exhibition of bracteate hoards from West Lusatia.

In May 2009 a conference in Olomouc devoted to medieval coinage and money circulation in Bohemia, Moravia, and the neighbouring areas was held. During the conference a reconstruction of the hoard based on Heineken's work and the collection from the National Museum in Warsaw was proposed. Due to the loss of provenance, the reconstruction of the actual content of the hoard proved considerably difficult. Heineken's description was relatively basic; there were no metrics or illustrative data. During the identification of the coins, a signature "W.I.794" was discovered on some specimens. The signature was made with black paint or ink on the reverse or on paper circles to which specimens consisting of several fragments were attached. The number was established to be an identification number of the Zgorzelec/Görlitz Museum's accession book. The identification was not done consistently; sometimes the number was placed on one or two objects of the same type, sometimes it was missing, but all the same, it facilitated identification and helped to track down the coins not included in Heineken's publication in terms of their number and type. Taking into account the documented and the alleged, additional types from Bautzen, Dresden, and Warsaw, together with new findings by Czech and German researchers concerning the attribution of individual types, it seems necessary to create a new reconstruction of the hoard content with reference to Heineken's historical version. The Kamenz hoard is definitely the largest and most varied "Meissen hoard" dated 1200–1300 discovered in Upper Lusatia. The content of the hoard currently stored in the National Museum in Warsaw will be of help in further research on the coinage of Meissen margraves and rulers, as well as of Czech kings from the period before the introduction of groschen-style coinage.

Adres autora / The author's address:
bidzikowska@wp.pl