

ARKADIUSZ DYMOWSKI

**CHRONOLOGIA NAPŁYWU DENARÓW RZYMSKICH
Z I–III WIEKU NA ZIEMIE POLSKI W ŚWIETLE ANALIZY
NOWEGO MATERIAŁU ZE ZNALEZISK DROBNYCH**

ABSTRACT: Based on the small finds of Roman denarii dating back to the first-third centuries, coming from the area of Poland, registered in 2004–2011 and compared to the composition of coin hoards of the same nominal value from the same area, one can venture to specify the chronology of these denarii inflow more precisely. Two main inflow waves of denarii from the first-second centuries to the lands of the present-day Poland can be dated to the period from the second half of Antoninus Pius' reign (138–161) to the early days of Marcus Aurelius' reign (161–180) and the first years of Septimius Severus' reign (193–211). When denarii are concerned alone, those waves were preceded by smaller ones, most probably during Trajan's reign (98–117) and at the turn of Hadrian's (117–138) and Antoninus Pius' reigns. Few denarii from the third century, mixed with a small number of older denarii to some extent, came probably in the first half of the third century.

Lwią część z wielu tysięcy monet rzymskich znajdujących na ziemiach obecnej Polski stanowią denary z I–III w.¹ Monety tego nominału datowane na I i II w., uzupełnione w niewielkim zakresie denarami z III w., wyraźnie dominują zarówno w skarbach, liczących niejednokrotnie po kilka tysięcy sztuk, jak i w znaleziskach drobnych. Nasuwające się same przez się pytania dotyczące chronologii i okoliczności ich napływu były jednymi z pierwszych, jakie posta-

¹ Serdecznie dziękuję Panu Prof. Aleksandrowi Bursche z Instytutu Archeologii Uniwersytetu Warszawskiego i Panu Prof. Mariuszowi Mielczarkowi z Instytutu Archeologii Uniwersytetu Mikołaja Kopernika w Toruniu za możliwość przedstawienia głównych tez prezentowanego artykułu na seminarium z numizmatyki antycznej organizowanym wspólnie przez dwie wspomniane jednostki naukowe, co dało mi możliwość uwzględnienia wielu nadzwyczaj cennych uwag osób uczestniczących w tymże seminarium, w szczególności Pana Prof. Jerzego Kolendo. Ponadto dziękuję Panu Piotrowi Sadzińskiemu za konsultacje w zakresie poprawności zapisów matematycznych.

wiono i na jakie starano się odpowiedzieć w ramach badań nad znaleziskami monet rzymskich z terenu Polski².

Ograniczając się tylko do ostatniego półwiecza, pierwszy całościowy obraz napływu monet rzymskich na ziemię polskie przedstawił A. Kunisz³. Badacz ten wydzielił pięć okresów napływu (od I do V), traktowanego jako proces ciągły, o zmiennym natężeniu, wiążąc go przede wszystkim, podobnie jak wcześniej S. Bolin⁴, z kontaktami o charakterze handlowym pomiędzy Imperium Rzymskim i ziemiami północnymi. Przyjmując zasadę, że monety dostawały się do ziemi na terenie Europy Środkowej po ok. 30–40 latach od daty wybicia, denary z I–III w. miały przybywać wraz z monetami innych nominałów w ramach trzech pierwszych okresów: okres I (do ok. 100 r.), szczytowy okres II (ok. 100 — ok. 210, ze szczególnym nasileniem w latach ok. 160–ok. 210), okres III (ok. 210 – ok. 310). Wyraźne załamanie fali napływu denarów w początkowym okresie panowania Septymiusza Sewera A. Kunisz tłumaczył niechęcią Barbarzyńców do przyjmowania monet zdevaluowanych po reformie monetarnej z roku 194⁵. Podobne poglądy w tych kwestiach reprezentował J. Wielowiejski⁶, skupiając się m.in. na problematyce handlu dalekosiężnego w ramach tzw. szlaku bursztynowego. Obydwaj badacze rozpatrywali problem napływu pieniądza rzymskiego na ziemię polskie w szerszym kontekście środkowoeuropejskim.

Odmienne spojrzenie na zagadnienie napływu monet rzymskich na ziemię środkowoeuropejskiego Barbaricum, w tym jego „polskiej” części, przedstawił A. Bursche. Po pierwsze, konsekwentnie podkreślił konieczność odrębnego traktowania różnych, pod względem nominałowo-chronologicznym, typów monet rzymskich ze znalezisk⁷. Dla przykładu sesterce z II–III w. docierały na południowo-wschodnie wybrzeże Bałtyku jako zapłata za bursztyn⁸, natomiast aureusy z połowy III w., odkrywane przede wszystkim na terenie kultury wielbarskiej, należy łączyć z wydarzeniami politycznymi⁹. Po drugie, według A. Bursche napływ wielkiej liczby denarów z I–II w. (datowanych na okres od 64 do ok. 194/195 r.) na teren środkowoeuropejskiego Barbaricum, który bezsprzecznie trzeba powiązać z kontaktami o charakterze politycznym¹⁰, miał miejsce w okresie pomiędzy

² Zob. Kunisz 1969, s. 10–12.

³ Kunisz 1965, s. 164–171; Kunisz 1969.

⁴ Bolin 1929, s. 128–140.

⁵ Temat ten był wielokrotnie przedmiotem polemik. Zob. np. Bursche 2004, s. 196 (tam dalsza literatura); Lucchelli 1998, s. 146 i n.

⁶ Wielowiejski 1970, s. 119–146; Wielowiejski 1981, s. 400–410.

⁷ Zob. np. Bursche A. 2006.

⁸ Bursche 2004, s. 197.

⁹ Bursche 1996, s. 127.

¹⁰ Szczegółową analizę okoliczności, w jakich pieniądz rzymski docierał do rąk Barbarzyńców przedstawia P. Kehne (Kehne 2008, s. 75–81; zob. też Bursche 1996, s. 101–121 oraz Bursche 2004, s. 198). Polityczne okoliczności napływu monet to

wojnami markomańskimi (167–180) a początkowymi latami panowania Septymiusza Sewera (193–211)¹¹. Denary późniejsze przybyły jako odrębny strumień pieniądza, zapewne nie później niż w połowie III w., być może po części jako domieszka do późniejszych antoninianów¹². Podobne poglądy, różniące się jednak w niektórych, dość istotnych szczegółach, reprezentują obecnie inni badacze z krajów europejskich, opierając się na analizie chronologicznej monet ze znalezisk, przede wszystkim ze skarbów. Wymienimy ważniejsze koncepcje, ograniczając się do czasu napływu wielkiej liczby denarów z I–II(III) w. Według F. Bergera dla północnozachodniej części obecnych Niemiec miał on miejsce między panowaniem Marka Aureliusza (161–180) i początkiem rządów Septymiusza Sewera¹³. R. Wolters wskazuje panowania Antoninusa Piusa (138–161) lub Marka Aureliusza jako początek masowego przyptywu denarów na północ, który miał się zakończyć pod koniec rządów Kommodusa (180–192) lub wkrótce po objęciu rządów przez Septymiusza Sewera¹⁴. Natomiast L. Lind, bazując przede wszystkim na analizie znalezisk szwedzkich, wywnioskował, że denary z I–III w. zostały wyłączone Barbarzyńcom z rzymskiej kasy państwowej dopiero w okresie od lat 40. do 60. III w.¹⁵, co jednak zostało poddane szerokiej krytyce¹⁶. T. Lucchelli wyznacza początek napływu na czas od Trajana (98–117)¹⁷ do Antoninusa Piusa, a koniec na lata 194–195 lub nieznacznie później¹⁸. Zdaniem M. Erdricha rzymskie subsydia dla plemion germańskich na północnozachodniej granicy Imperium wypłacane były na wielką skalę od wojen markomańskich za rządów Marka Aureliusza do śmierci Kommodusa i objęcia rządów przez Pertynaksę na przełomie 192 i 193 r., a sporadycznie praktyka ta była kontynuowana do ok. 198 r., kiedy po wojnie domowej Septymiusz Sewer ostatecznie umocnił obronę granic¹⁹. Wreszcie R. Reece, opierając się na strukturze chronologicznej niektórych skarbów z terenu Barbaricum, nie wyklucza, że denary z I–III w. w swojej masie docierały tam do lat 30. III w., a może nawet nieco później²⁰.

m.in. trybuty (np. w zamian za pomoc wojskową lub utrzymanie pokoju), subsydia (np. dla państw klientelnych), łupy, okup za wykup jeńców, żołd.

¹¹ Bursche 1994, s. 472–475; Bursche 2004, s. 196–198; Bursche 2006, s. 222.

¹² Bursche 2004, s. 201; por. również Reece 2008, s. 69.

¹³ Berger 1992, s. 157–159; Berger 2008, s. 105.

¹⁴ Wolters 1999, s. 385–386.

¹⁵ Lind 1988, s. 205–208.

¹⁶ Skaare 1992, s. 26–27; Lucchelli 1998, s. 154–156; Wolters 1999, s. 388.

¹⁷ Konkretnie po roku 107, kiedy Trajan wydał dekret o wycofaniu z obiegu denarów sprzed 64 r.; Lucchelli 1998, s. 160–161.

¹⁸ Lucchelli 1998, s. 161–162.

¹⁹ Erdrich 2001, s. 127–128.

²⁰ Reece 2008, s. 70.

Dla dalszych rozważań niezbędne jest ponadto zasygnalizowanie problemu tzw. długiego obiegu denarów rzymskich na terenie Barbaricum²¹. Nie węgłębiając się zbyt w szczegóły, w tym miejscu wystarczy pozostać przy bezspornym obecnie stwierdzeniu, że na terenach obecnej Polski denary z I–II(III) w. były w nieprzerwanym użyciu po okres wędrówek ludów, co najmniej do przełomu V i VI w., i do tego czasu mogły trafiać do ziemi. Na obszarze Imperium monety te wypadły z obiegu w pierwszej połowie III w.²² Z tego względu nie można wprost porównywać znalezisk z terenu Barbaricum do znalezisk z terenu Imperium²³, bez uwzględnienia specyfiki tych pierwszych. Nie należy zapominać, że pula denarów rzymskich z I–II w., która w swojej masie napłynęła na obszar Barbaricum najprawdopodobniej przed końcem II w., była tam użytkowana dużo dłużej i najprawdopodobniej w inny sposób²⁴ niż w granicach Cesarstwa, gdzie dodatkowo na nieporównanie większą skalę do obiegu wchodziły monety młodsze, na skutek procesów inflacyjnych szybko zastępujące starsze²⁵. Dlatego struktura chronologiczna zespołów formowanych wtórnie, także na skutek zużycia monet, na terenie Barbaricum może być bardzo specyficzna, znacząco różniąca się od struktury depozytów z obszarów Imperium, a ewentualne podobieństwa mogą okazać się mylące.

Jako materiał źródłowy do analizy przyjęto pulę 1127 srebrnych i brązowych²⁶, możliwych do wydatowania²⁷ monet rzymskich (z wyłączeniem nielicznych naśladownictw) ze znalezisk drobnych²⁸ z terenu Polski, zarejestrowanych

²¹ Zwięzły i wieloaspektowy opis zjawiska można znaleźć w: Bursche 2005, s. 203–205.

²² Por. Schubert 1992, s. 267–271.

²³ Por. Reece 2003d, s. 295–304; Reece 2008, s. 69–71.

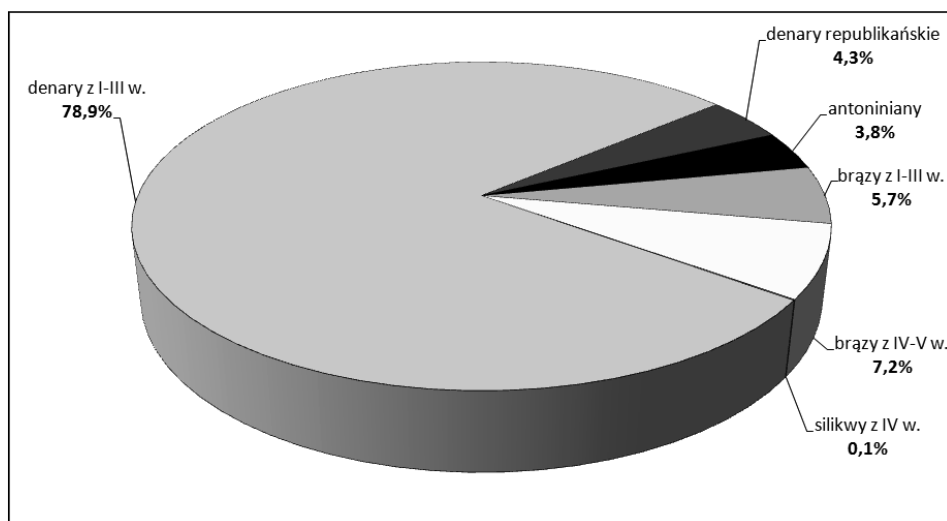
²⁴ Zob. Bursche 2008, s. 398–408.

²⁵ Por. Schubert 1992, s. 267–271.

²⁶ Rejestracja znalezisk numizmatów złotych, czy też precyzyjniej: cennych, rządzi się nieco innymi prawami niż ma to miejsce w przypadku monet z mniej szlachetnych kruszców. Co do zasady, znalazcy mniej chętnie informują o odkryciach monet bardziej wartościowych (por. np. Salamon 1999, s. 520). Z tego względu pominięto monety złote w ramach dalszej analizy, co jest tym bardziej zasadne, że z założenia nie stanowią one jej przedmiotu.

²⁷ Co najmniej w ramach okresów panowania poszczególnych cesarzy lub okresów bicia monet z wizerunkami członków rodzin cesarskich. W związku z brakiem możliwości dotarcia do oryginałów monet, większość z nich określono na podstawie zdjęć, co stwarza ryzyko popełnienia błędu przy identyfikacji numizmatów (zob. Dymowski 2011a, s. 34–35).

²⁸ Oczywiście nie można całkiem wykluczyć, że część z monet zinterpretowanych jako znaleziska drobne pochodziła w rzeczywistości z rozwleczonych skarbów (por. Suchodolski 1997, s. 194–195; Kolendo 1998a, s. 202–205). Przy tak dużej próbie statystycznej nie powinno to jednak wpłynąć znacząco na wynik analiz.



Ryc. 1. Struktura nominałowo-chronologiczna monet (AR i AE) z nowo zarejestrowanych znalezisk drobnych z obszaru Polski

przez autora prezentowanej publikacji od maja 2004 r. do maja 2011 r. Ów materiał, potraktowany jako reprezentatywna próba statystyczna, jest swego rodzaju „protezą” w sytuacji, kiedy wciąż nie mamy do dyspozycji w pełni opracowanej i opublikowanej bazy źródłowej w postaci aktualnych i odpowiadających współczesnym standardom naukowym inwentarzy znalezisk monet rzymskich z całego terytorium Polski²⁹. Spośród tych 1127 monet aż 889, tj. 78,88%, stanowiły denary z I–III w. (zob. zestawienie znalezisk poniżej oraz ryc. 1), z których jedynie 14 wybito po śmierci Septymianusa Sewera w 211 r. Jako materiał porównawczy wykorzystano opublikowane dane na temat 13297 denarów z I–III w. wchodzących w skład 36 skarbów³⁰ odkrytych na ziemiach obecnej Polski; pod uwagę

²⁹ Nowo opracowane inwentarze znalezisk monet rzymskich dostępne są dla Pomorza (Ciołek 2007), Śląska (Ciołek 2008) oraz prawobrzeżnego Mazowsza z Podlasiem (Romanowski 2008). Inwentarze dla lewobrzeżnego Mazowsza (Kubiak 1979; praca ta obejmuje całe Mazowsze) i Małopolski (Kunis 1985) wymagają uaktualnienia, a Wielkopolska z Kujawami oraz Mazury do tej pory w ogóle się nie doczekały tego typu opracowania. Dodatkowo można posiłkować się inwentarzami importów rzymskich, w tym monet, dla Polski południowo-wschodniej i środkowej (Kaczanowski, Margos 2002) oraz Mazur (Nowakowski 2001), pamiętając jednak, że z założenia są to opracowania źródeł archeologicznych, nie do końca spełniające wymogi stawiane katalogom odkryć monetarnych.

³⁰ Błotnica Strzelecka (Kunis 1973, s. 14–15; Kaczanowski, Margos 2002, s. 17; Ciołek 2008, s. 23–25), Chmielów Piaskowy (Kunis 1973, s. 22–24; Kunis

wzięto zespoły o uchwyconej liczbie monet nie mniejszej niż 50, o dobrze określonym składzie pod względem przyporządkowania denarów poszczególnym władcom i członkom ich rodzin³¹. W ramach analizy pominięto uchwycone w ra-

1985, s. 37–45; Kaczanowski, Margos 2002, s. 27–34), Dąbrowno (Kunisz 1973, s. 24–26; Kunisz 1985, s. 49–56; Kaczanowski, Margos 2002, s. 42–47), Dorotowo (Kunisz 1973, s. 27; Ciołek 2007, s. 36–38), Drzewicz Nowy (Kunisz 1973, s. 27–28; Krzyżanowska 1976; Kubiak 1979, s. 29–43), Dziedzice (Kunisz 1973, s. 28; Ciołek 2008, s. 60–61), Gierłoż (Kunisz 1973, s. 32; Ciołek 2007, s. 63–66), Golub-Dobrzyń (Kunisz 1973, s. 34–35; Ciołek 2007, s. 67–82), Gostynin (Kunisz 1973, s. 36; Kubiak 1979, s. 44–45), Iwno (Kunisz 1973, s. 42–43), Jerzmanowice II (Dymowski 2007, s. 63–68; Dymowski 2011a, s. 203–209), Korzkiew (Kunisz 1973, s. 53; Kunisz 1985, s. 89–93; Kaczanowski, Margos 2002, s. 105–108), Łąd (Kunisz 1973, s. 60–61), Liw (Kunisz 1973, s. 61; Kubiak 1979, s. 49–50; Romanowski 2008, s. 60–69), Łęgowo (Kunisz 1973, s. 61–62), Malkowice (Kunisiz 1973, s. 64–65; Kunisz 1985, s. 113–117; Kaczanowski, Margos 2002, s. 138–141), Nietulisko Małe I (Kunisiz 1973, s. 71–72; Kunisz 1985, s. 126–148; Mitkowa-Szubert 1989; Kaczanowski, Margos 2002, s. 147–203; Biborski, Bodzek, Kaczanowski 2004, s. 49–59), Nietulisko Małe II (Kunisiz 1973, s. 72–73; Kunisz 1985, s. 148–149; Mitkowa-Szubert 1989; Kaczanowski, Margos 2002, s. 203–220), Ossa-Rywałdzik (Kunisiz 1973, s. 79; Ciołek 2007, s. 139–150), Paczółtowice (Kunisiz 1973, s. 81; Kunisz 1985, s. 159–160; Kaczanowski, Margos 2002, s. 233–237), Podzamecze (Kunisiz 1973, s. 64; Kubiak 1979, s. 59–60; Kaczanowski, Margos 2002, s. 136–137; Romanowski 2008, s. 100–106; Romanowski 2009, s. 225–230), Przewodów (Kunisiz 1973, s. 90; Kunisz 1985, s. 174–178; Kaczanowski, Margos 2002, s. 253–256), Przędzel (Kunisiz 1973, s. 91–92; Kunisz 1985, s. 179–181; Kaczanowski, Margos 2002, s. 256–257), Resko (Kunisiz 1973, s. 96; Ciołek 2007, s. 200–206), Romanów (Kunisiz 1973, s. 98; Kunisz 1985, s. 185–188; Kaczanowski, Margos 2002, s. 268–281), Ruszczyzna (Kunisiz 1973, s. 99; Kunisz 1985, s. 191–194; Kaczanowski, Margos 2002, s. 284–288), Siedlimowo (Kunisiz 1973, s. 102–103), Skrobaczów (Kunisiz 1973, s. 104; Kunisz 1985, s. 201–204; Kaczanowski, Margos 2002, s. 298–300), Sopot (Kunisiz 1973, s. 106–107; Ciołek 2007, s. 222–227), Swaryczów (Kunisiz 1973, s. 110–111; Kunisz 1985, s. 211–214; Kaczanowski, Margos 2002, s. 312–315), Szczytno (Kunisiz 1973, s. 112; Nowakowski 2001, s. 107), Tokary (Kunisiz 1973, s. 114–115; Kunisz 1985, s. 219–233; Kaczanowski, Margos 2002, s. 322–330), Wilków (Kunisiz 1973, s. 126–127; Kunisz 1985, s. 241–245; Kaczanowski, Margos 2002, s. 343–346), Wrocław (Kunisiz 1973, s. 131–132; Ciołek 2008, s. 293–295), Zbójna (Kunisiz 1973, s. 136; Kubiak 1979, s. 77–78; Romanowski 2008, s. 150–152), Żulice (Kunisiz 1985, s. 259–260; Kaczanowski, Margos 2002, s. 366–374, Paszkiewicz 2005, s. 369–373).

³¹ Trzeba jednak pamiętać, że skład skarbów został niejednokrotnie określony na podstawie starych zapisków, w niektórych przypadkach XIX-wiecznych, którym nie do końca można zaufać.

mach niektórych z tych skarbów nieliczne denary z okresu Republiki i cesarza Augusta oraz monety naśladowcze.

Zgodnie z praktyką stosowaną w badaniach nad znaleziskami monet rzymskich od lat 50. XX w.³², teren Polski podzielony był na sześć dzielnic: Pomorze, Mazury, Wielkopolskę, Mazowsze z Podlasiem, Śląsk i Małopolskę. Granice wymienionych regionów przyjęto umownie i tylko częściowo pokrywały się z krainami o analogicznych nazwach w ujęciu historycznym. Postulowane od dawna³³ opracowanie i analizę znalezisk w ramach terytoriów zajmowanych przez poszczególne kultury archeologiczne przeprowadził dla terenu całej Polski (i regionów ościennych) jak dotąd jedynie A. Bursche w swojej monografii z 1996 r.³⁴, ograniczając się do emisji Septymiusza Sewera i młodszych. Analizowany obecnie materiał źródłowy w postaci 889 denarów jest na tyle duży, aby pokusić się o podział kraju na kilka stref, a jednocześnie na tyle skąpy, że statystyczne badania porównawcze na poziomie mikroregionów mijają się z celem. Dlatego autor prezentowanej publikacji zdecydował się na wydzielenie pięciu stref opartych, w sposób dość schematyczny, na rozgraniczeniu terytorialnym kultur archeologicznych w okresie wpływów rzymskich (zob. ryc. 2). Strefa P to tereny, które w poszczególnych fazach okresu wpływów rzymskich zamiennie zajmowane były przez kulturę przeworską lub stanowiły pustkę osadniczą. Strefa W została wyznaczona w analogiczny sposób dla kultury wielbarskiej, a strefa B dla zachodniobałtyjskiego kręgu kulturowego. Strefa P/W to tereny kultury przeworskiej zajęte w trakcie okresu wpływów rzymskich przez kulturę wielbarską. Strefa M – mieszana, obejmuje rejony, które trudno przyporządkować konkretnym kulturom archeologicznym i grupom kulturowym ze względu na nakładanie ich zasięgów w kolejnych fazach okresu wpływów rzymskich. Z owych 889 denarów: 400 przypada na strefę P, 165 na strefę W i 170 na strefę P/W. Na strefy M i B przypada odpowiednio 47 i 7 sztuk.

Analiza struktury chronologicznej monet ze znalezisk oparta została na opisanej przez A. Bursche³⁵ metodzie graficznego przedstawienia rozkładu chronologicznego, z kilkoma modyfikacjami wprowadzonymi przez autora prezentowanego artykułu³⁶. W ramach tego modelu określona procentowo średnia liczba monet na dany rok datowania emisji wyrażona jest wzorem:

$$\phi_j = \frac{\lambda_j}{\omega} \times 100\%$$

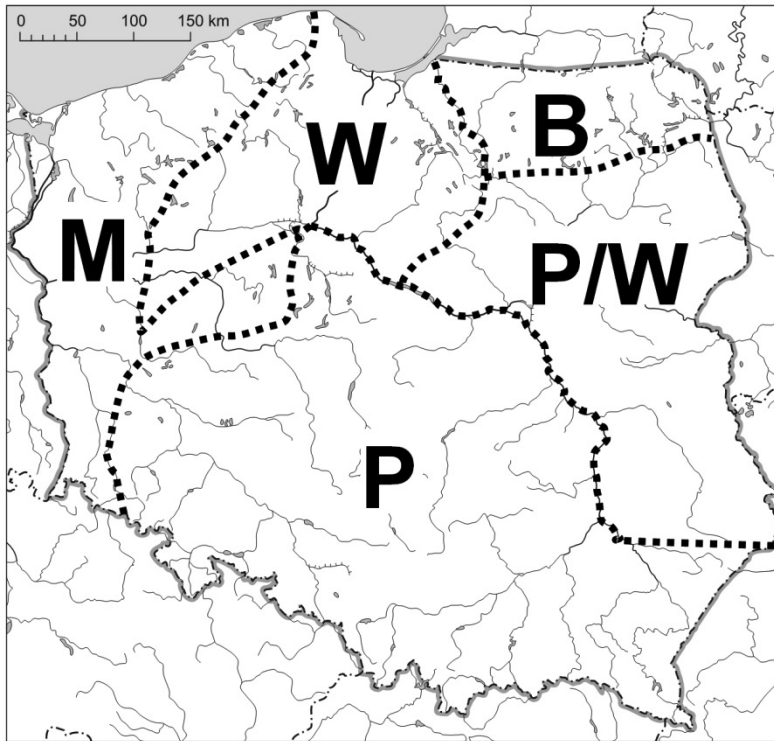
³² Por. Kunisz 1965, s. 171; Kubiak 1979, s. 7; Kunisz 1985, s. 7.

³³ Wielowiejski 1984, s. 84; Bursche 1986, s. 402.

³⁴ Bursche 1996.

³⁵ Bursche 1996, s. 67–71.

³⁶ Dymowski 2011a, s. 70–73.



Ryc. 2. Zakres terytorialny opracowania i podział kraju na strefy

gdzie:

$$\lambda_j = n_j + \sum_{i=1}^R \frac{n_{Ri}}{t_{Ri} - 1} + \sum_{i=1}^S \frac{n_{Si}}{2(t_{Si} - 1)}$$

a

$$\omega = \sum_{j=k}^K \lambda_j$$

gdzie:

- j – dany rok w rozpatrywanym przedziale czasowym emisji monet P_i ,
- k – pierwszy rok w rozpatrywanym przedziale czasowym emisji monet P_i ,
- K – ostatni rok w rozpatrywanym przedziale czasowym emisji monet P_i ,
- n_j – liczba monet z datami emisji zawierającymi się w ramach jednego³⁷ roku kalendarzowego j,

³⁷ Np. Otho i Galba panowali krócej niż rok (12 miesięcy), jednak Otho w ramach 1 roku kalendarzowego (69), a Galba w ramach 2 lat kalendarzowych (68 i 69).

- n_R – liczba monet z datami emisji zawierającymi się w ramach dwóch lub więcej lat kalendarzowych, z których jeden rok to j , z wyjątkiem monet, dla których j stanowi pierwszy lub ostatni rok emisji,
- n_S – liczba monet z datami emisji zawierającymi się w ramach dwóch lub więcej lat kalendarzowych, dla których j stanowi pierwszy lub ostatni rok emisji³⁸,
- t_R i t_S – liczba lat emisji monet.

Rozwinięte na osi czasu (jako funkcje dyskretne) wartości określone według opisanych powyżej wzorów ukazują rozkład chronologiczny monet w ujęciu procentowym:

$$\Phi(t) = \phi$$

lub stosowany zamiennie rozkład w ujęciu ilościowym:

$$\Lambda(t) = \lambda$$

gdzie ϕ i λ oznaczają wartości funkcji obliczone dla poszczególnych lat według wzorów podanych wyżej dla ϕ_j i λ_j . Obydwa rozkłady w praktyce różnią się od siebie jedynie zastosowaną jednostką, a ich postać graficzna jest jednakowa.

Rozkłady takie opiera się zazwyczaj na możliwie dokładnym określeniu okresów czasowych (datowania) emisji monet. Jak zauważa A. Bursche³⁹, informacje o odkrytych monetach często znacznie się między sobą różnią pod względem precyzji opisu, a co za tym idzie datowania znalezionej obiektu. Z drugiej strony przy obecnym stanie badań⁴⁰ trudno przyporządkować wszystkie emisje monet do okresów zawierających się w ramach jednego roku. Z tego względu wydaje się zasadne, aby jako rozpatrywane przedziały czasowe emisji przyjąć okresy panowania poszczególnych cesarzy lub okresy bicia monet z wizerunkami członków rodzin cesarskich. Przy takim założeniu nie zostaje co prawda uwzględniona znaczna część dokładniejszych danych dotyczących datowania, jednakże w ten sposób poziom szczegółowości danych ulega uśrednieniu na niższym poziomie. Pozwala to uniknąć w dużym stopniu przypadkowej i przez to

³⁸ Przy zastosowaniu takiego rozwiązania unikamy sztucznie wygenerowanej kumulacji liczby monet z lat granicznych emisji. Przykładowo dla roku 161 uwzględnione byłyby w pełnym wymiarze monety zarówno Antoninusa Piusa, jak i Marka Aureliusza. Z tego względu w przyjętym modelu rok 161 należy podzielić na pół pomiędzy panowania wspomnianych cesarzy

³⁹ Bursche 1996, s. 67.

⁴⁰ Zob. np. datowanie emisji proponowane w RIC.

niepożądaną nadreprezentacji monet dla pewnych lat, zaznaczonej na histogramach tzw. pikami (ang. *peaks*).

Dla zobrazowania powyższych wywodów teoretycznych wypada przedstawić przykłady ukazujące krok po kroku przyjęte rozwiązania od strony praktycznej. Rozkład chronologiczny (w ujęciu ilościowym i procentowym) dla zbioru sześciu monet (po jednej dla każdego panującego lub członka rodziny cesarskiej):

- Galby (68–69),
- Othona (69),
- Witelliusza (69),
- Wespazjana (69–79),
- Tytusa za panowania Wespazjana (lata 71–79),
- Domicjana za panowania Wespazjana (lata 73–79) –

przestawia się następująco:

Panowanie	68	69	70	71	72	73	74	75	76	77	78	79	suma
Galba	1/2	1/2											1
Otho		1											1
Witelliusz		1											1
Wespazjan		1/20	1/10	1/10	1/10	1/10	1/10	1/10	1/10	1/10	1/10	1/20	1
Tytus (za Wesp.)				1/16	1/8	1/8	1/8	1/8	1/8	1/8	1/8	1/16	1
Domicjan (za Wesp.)						1/12	1/6	1/6	1/6	1/6	1/6	1/12	1
suma (w ujęciu il.)	0,5	2,55	0,1	0,16	0,23	0,31	0,39	0,39	0,39	0,39	0,39	0,2	6
suma (w ujęciu %)	8,33	42,5	1,67	2,71	3,75	5,14	6,53	6,53	6,53	6,53	6,53	3,26	100%

Po zwiększeniu liczby monet Othona do 2, Wespazjana do 9, Tytusa do 7 i Domicjana do 3 oraz przy zachowaniu po 1 monecie dla Galby i Witelliusza (łącznie 23 monety) otrzymujemy:

Panowanie	68	69	70	71	72	73	74	75	76	77	78	79	suma
Galba	1/2	1/2											1
Otho		2											2
Witelliusz		1											1
Wespazjan		9/20	9/10	9/10	9/10	9/10	9/10	9/10	9/10	9/10	9/10	9/20	9
Tytus (za Wesp.)				7/16	7/8	7/8	7/8	7/8	7/8	7/8	7/8	7/16	7

Panowanie	68	69	70	71	72	73	74	75	76	77	78	79	suma
Domicjan (za Wesp.)						3/12	3/6	3/6	3/6	3/6	3/6	3/12	3
suma (w ujęciu il.)	0,5	3,95	0,9	1,34	1,78	2,03	2,28	2,27	2,27	2,27	2,27	1,14	23
suma (w ujęciu %)	2,17	17,2	3,9	5,82	7,72	8,8	9,89	9,89	9,89	9,89	9,89	4,94	100%

Dane uzyskane w sposób analogiczny do przedstawionego w zaprezentowanych wyżej przykładach można zobrazować graficznie na histogramach⁴¹, jednak poręczniejsza do bezpośrednich porównań struktury chronologicznej różnych puli monet w ujęciu procentowym jest prezentacja graficzna w formie wieloboku częstości⁴². Dane dotyczące dwóch lub więcej zestawów monet można przedstawić jako kilka wieloboków częstości na jednym układzie współrzędnych, gdzie na osi poziomej zaznaczono lata emisji a na osi pionowej wyrażoną procentowo częstość występowania w znaleziskach monet przyporządkowanych do danych lat emisji. Metoda taka nie wymaga wykorzystywania skomplikowanych narzędzi statystycznych, jest stosunkowo prosta i łatwa do zastosowania przy użyciu powszechnie dostępnego oprogramowania komputerowego, np. w postaci arkusza kalkulacyjnego.

Struktura chronologiczna wspomnianej wyżej puli 889 denarów ze znalezisk drobnych z terenu całej Polski (zob. ryc. 3) zamyka się w latach 64–238, tj. od końcówki panowania Nerona (54–68) do rządów Maksymina Traka⁴³ (235–238), z kulminacją za Antoninusa Piusa⁴⁴. W ramach analizowanych znalezisk nie odnotowano denarów cesarskich wybitych przed 64 r. Po podziale materiału na strefy P, W i P/W (zob. ryc. 4) widać dobitnie, że denary ze strefy P charakteryzują się najstarszą strukturą chronologiczną, a ze strefy P/W najmłodszą. We wszystkich strefach można zaobserwować bardzo małą liczbę monet Domicjana (81–96) w stosunku do monet wcześniejszych i późniejszych oraz dominację denarów Trajana nad młodszymi monetami Hadriana (117–138), szczególnie wyraźną

⁴¹ Wartości są zobrazowane w postaci przylegających do siebie słupków.

⁴² Na układzie współrzędnych wartości zaznaczane są w postaci punktów; sąsiadujące ze sobą punkty są następnie łączone liniami prostymi.

⁴³ Z terenu Polski znane są nieliczne znaleziska drobne późniejszych denarów Gordiana III (238–244), wszystkie z południowo-wschodniej części kraju: Igołomia koło Krakowa (Kunisz 1985, s. 72; Kaczanowski, Margos 2002, s. 69), Opatkowice koło Proszowic (Kaczanowski, Margos 2002, s. 227), okolice Sandomierza (Kunisz 1985, s. 197; Kaczanowski, Margos 2002, s. 292–293), Średnia Wieś koło Leska (określenie monety niepewne; Kaczanowski, Margos 2002, s. 318).

⁴⁴ Por. Kunisz 1965, s. 167.

w strefie P. Ponadto strefa W charakteryzuje się zauważalnie większym udziałem denarów trzecio-wiecznych niż w przypadku pozostałych obszarów. Porównując znaleziska drobne do skarbów (zob. ryc. 5, 6, 7 i 8) można stwierdzić, że mają one bardzo podobne profile chronologiczne, szczególnie wzięwszy pod uwagę teren całej Polski oraz samą strefę P/W. Wskazuje to, że skarby i znaleziska drobne to części tej samej puli denarów, przynajmniej pod względem chronologicznym. Generalnie skarby charakteryzują się nieco młodszą strukturą chronologiczną, w zakresie do Kommodusa, niż znaleziska drobne, co szczególnie wyraźnie rysuje się w przypadku strefy P. Jednocześnie w skarbach jest zdecydowanie mniej monet trzecio-wiecznych niż w znaleziskach drobnych⁴⁵. Zestawienie tych dwóch ostatnich cech, tzn. młodszą strukturą skarbów w porównaniu do znalezisk drobnych w zakresie do Kommodusa i starsza w zakresie od Septymiusza Sewera, sugeruje, że nie należy datować napływu denarów odkrywanych w skarbach na okres późniejszy niż panowanie ostatniego z wymienionych władców, kiedy musiała mieć miejsce jakaś bardzo istotna zmiana w skali i charakterze napływu denarów na ziemi polskiej. Spośród 889 denarów ze znalezisk drobnych z terenu całej Polski 80 sztuk, tj. prawie 9%, stanowiły subaeraty, w tym domniemane⁴⁶. Jak można zauważyć (zob. ryc. 9), profil chronologiczny subaeratów jest w dużej mierze zbieżny z profilem chronologicznym wszystkich denarów ze znalezisk drobnych. Jest to niewątpliwie mocny argument na poparcie tezy, że subaeraty stanowiły integralną część puli denarów z I–II w. napływających na ziemi polskiej⁴⁷.

Czas przyjrzeć się bliżej materiałowi porównawczemu, tj. wspomnianym wcześniej 36 skarbowi denarów rzymskich. Jeśli nie liczyć pojedynczych denarów republikańskich oraz zapewne słusznie interpretowanych jako późniejsze, wtórne dodatki nielicznych denarów z III w.⁴⁸, monety z tych depozytów zawierają się w zakresie chronologicznym od końcowych lat panowania Nerona (od 64 r.) do początków rządów Septymiusza Sewera (do ok. 194/195 r.). Pomimo

⁴⁵ Cecha ta była interpretowana przez A. Bursche jako dowód na wtórne dodawanie na terenie Barbaricum monet trzecio-wiecznych do wcześniej uformowanych skarbów denarów z I–II w.; zob. Bursche 2004, s. 200–201.

⁴⁶ Na temat trudności w wychwytywaniu subaeratów spośród pełnowartościowych denarów zob. Dymowski 2011a, s. 82–83. Nawet dysponując oryginałami monet, bez możliwości przeprowadzenia badań metalograficznych nie zawsze można mieć pewność, czy dany denar jest subaeratem, czy też nie. W przypadku opierania się głównie na samych fotografiach monet, jak przy opisywanej puli 889 denarów, ryzyko popełnienia błędu w tym zakresie oczywiście znacznie wzrasta.

⁴⁷ Inna hipoteza wskazuje na możliwość późniejszego napływu subaeratów, razem z denarami trzecio-wiecznymi. Por. Bursche, Kaczanowski, Rodzińska-Nowak 2000, s. 116–118; Bursche 2004, s. 201–202.

⁴⁸ Bursche 2004, s. 202–204.

tych dość ściśle określonych ram czasowych, struktura chronologiczna analizowanych zespołów jest, na pierwszy rzut oka, bardzo zróżnicowana; od takich, które wykazują się wyraźnie starszą strukturą, tj. z przewagą monet starszych, po takie, w których dominują monety młodsze. Albo więc mamy do czynienia z masą monet, która napływała na teren Barbaricum stopniowo, w ramach stosunkowo długiego, kilkudziesięcioletniego okresu, albo też monety z naszych depozytów przybyły w stosunkowo krótkim okresie i są odbiciem zróżnicowanej struktury równoczesnych zespołów monet, czytelnej w skarbach z terenu Imperium⁴⁹.

Jeśli jednak poddamy owe 36 zespołów nieco głębszej analizie, okazuje się, że większość z tych skarbów jest pod względem chronologicznym całkiem spójna i jednorodna w ramach wyróżnionych niegdyś przez A. Bursche kilku grup, w tym trzech głównych, jeśli ograniczymy się jedynie do ziem Polski. Pierwszą z tych głównych grup są depozyty o późniejszej strukturze chronologicznej z najmłodszymi monetami Marka Aureliusza⁵⁰; nazwa jest długa, więc dla uproszczenia nazwijmy te skarby zespołami typu B (zob. ryc. 10). Drugą grupą są depozyty o wcześniejszej strukturze chronologicznej z najmłodszymi monetami Septymiusza Sewera⁵¹, dalej określane jako zespoły typu C (zob. ryc. 11). Trzecia grupa to depozyty o późniejszej strukturze chronologicznej z najmłodszymi monetami Septymiusza Sewera⁵², grupa D. Jako grupę A możemy określić bardzo nieliczne na polskich ziemiach skarby z monetami nie późniejszymi niż emisje Hadriana; w ramach rozpatrywanych 36 skarbów jest tylko jeden taki depozyt (Gostynin), jednak, jak pokazują m.in. ostatnie odkrycia, nie jest to odosobniony przypadek i ma analogie⁵³.

W przypadku zespołów typu B (Dorotowo, Korzkiew, Łęgowo, Paczółtowie, Przewodów, Przędzel, Siedlimowo, Sopot, Żulice), można rozważyć tezę postawioną przez B. Paszkiewicza w stosunku do depozytów z Żulic i Przewodowa⁵⁴, że są to skarby o składzie pierwotnym, których trzon uformował się na terenie Imperium za Antoninusa Piusa i które dotarły na teren Barbaricum najprawdopodobniej niedługo po połowie II w. W każdym z opisywanych zespołów odnotowano monety późniejsze niż Antoninusa Piusa, chociaż w przypadku

⁴⁹ Por. np. Schubert 1992, s. 260–278; Reece 2003b, s. 278–281; Reece 2003c, s. 284–288.

⁵⁰ Bursche 1994, s. 471–473, 479.

⁵¹ Bursche 1994, s. 471–473, 480.

⁵² Bursche 1994, s. 471–473, 481, zob. również s. 483.

⁵³ Niewielki skarb z okolic Polanowa na Pomorzu (Ciołek 2007, s. 182–183), niepublikowany skarb ze Słoch Annopolskich koło Siemiatycz, który zawierał nie mniej niż ok. 50 denarów od późnej Republiki do Hadriana oraz być może skarb z Goraja (Kunisz 1973, s. 35; Kunisz 1985, s. 63; Kaczanowski, Margos 2002, s. 57), który niestety jest bardzo nieprecyzyjnie opisany, a przez to trudny to interpretacji i porównań.

⁵⁴ Paszkiewicz 1999, s. 108–109; Paszkiewicz 2005, s. 370–371.

Żulic można się domyślać, że jedyna uchwycona młodsza moneta (denar Lucylli) nie należała do zespołu⁵⁵. Monety Marka Aureliusza i wcześniejsze w zespołach typu B można by traktować jako późniejsze dodatki⁵⁶, podobnie jak monety trzeciowieczne w skarbach denarów z I–II w. z terenu Barbaricum⁵⁷. Skoro do skarbów dodawano denary z III w., bardzo nieliczne na terenach Polski, dlaczego miano by do owych zespołów nie dołączać datowanych do połowy II w. denarów Marka Aureliusza i młodszych, nadzwyczaj licznych w znaleziskach z Polski i w ogóle z terenu całego środkowoeuropejskiego Barbaricum? Tym bardziej, że czas deponowania skarbów denarów z I–II(III) w. był niejednokrotnie znacznie późniejszy niż wynikałoby to z datowania najmłodszej monety wchodzącej w skład zespołu⁵⁸. Jako przykład „czystego” depozytu typu B, bez domieszki monet młodszych, można podać skarb z miejscowości Vyškovce nad Ipl’om na Słowacji⁵⁹ (zob. ryc. 10). Jest to jednocześnie największy z uchwyconych zespołów tego typu na obszarze środkowoeuropejskiego Barbaricum. Z drugiej strony, nie można jednak całkiem wykluczyć, że przynajmniej część zespołów typu B to skarby, które napłynęły na ziemie polskie za Marka Aureliusza w związku z wojnami markomańskimi. Nie da się bowiem przejść do porządku dziennego nad wspomnianym wyżej faktem, że (prawie?) wszystkie skarby typu B z ziem polskich mają w swoim składzie monety Marka Aureliusza. Denary tego władcy zawierają również depozyty o podobnej strukturze chronologicznej z innych części Barbaricum, np. zespoły z miejscowości Kluk⁶⁰ na terenie Czech, z Schwepnitz⁶¹ w Saksonii, z Jever⁶² i Neuhaus/Oste⁶³ w Dolnej Saksonii. Jeśli przyjrzymy się bliżej skarbowi z Korzkwi, Siedlimowa i Sopotu, to stwierdzimy, że charakteryzują się one nieco młodszą strukturą chronologiczną niż pozostałe, „wcześniejsze” zespoły typu B (Dorotowo, Łęgowo, Przewodów, Przędzel, Żulice). Można to co prawda wytłumaczyć wtórną domieszką monet młodszych do pierwotnie uformowanych zespołów z czasów Antoninusa Piusa; warto jednak zauważyć, że struktura chronologiczna „późniejszych” depozytów typu B z Korzkwi, Siedlimowa i Sopotu jest pod wieloma względami podobna do skarbów z terenu

⁵⁵ Paszkiewicz 2005, s. 369.

⁵⁶ Por. Reece 2008, s. 67.

⁵⁷ Por. Bursche 2004, s. 202–204.

⁵⁸ Por. Bursche 2004, s. 200 i n.

⁵⁹ Kaczanowski, Margos 2002, s. 460–471. W ramach tego depozytu odnotowano pojedynczy denar Marka Aureliusza, którego przypisanie do skarbu należy uznać za niepewne.

⁶⁰ Militký 2010, s. 223–230.

⁶¹ FMRD IX 1035.

⁶² FMRD VII 3019.

⁶³ FMRD VII 8019.

obecnych Węgier: Nádudvar, Zalahosszafalu 2, Alsómocsolád, łączonych właśnie z panowaniem Marka Aureliusza i wojnami markomańskimi⁶⁴.

Przechodząc do zespołów typu C (Drzewicz Nowy, Nietulisko Małe I, Nietulisko Małe II, Resko), należy zgodzić się z tezą K. Mitkowej-Szubert⁶⁵ odnoszącą się do depozytów z Nietuliska Małego, że są to skarby o składzie pierwotnym, których trzon uformował się na terenie Imperium za Septymiusza Sewera, z tą jednak korektą, że nie w końcowych, a w początkowych latach panowania tego cesarza⁶⁶. Monety późniejsze oraz naśladowcze dodano zapewne wtórnie, już na terenie Barbaricum. Zarówno niektóre zespoły w ramach typu B (przede wszystkim „wcześniejsze”: Dorotowo, Łęgowo, Przewodów, Przędzel, Żulice) jak i typu C (przede wszystkim Nietulisko Małe I, Nietulisko Małe II i Drzewicz Nowy) wykazują niezwykle duże podobieństwo w zakresie struktury chronologicznej. Nawet nieco większe, ale obiektywnie rzecz ujmując tylko nieznacznie większe, niż wynikałoby to z wyników rozważań R. Reece na temat tzw. *normal hoard*, dotyczących zbieżności w zakresie struktury chronologicznej jednocześnie formowanych zespołów⁶⁷. Wskazuje to, że możemy mieć do czynienia z dwoma źródłami pieniądza rzymskiego o nadzwyczaj zbliżonym składzie: jednym hipotetycznie datowanym na późne lata 50. II w. i drugim z połowy lat 90. II w. W związku z tym nasuwa się hipoteza, że źródłami tymi były wypłaty dokonywane przez prowincjonalną (naddunajską?) administrację rzymską, która dysponowała pieniądzem pozyskanym przede wszystkim z lokalnie ściąganych podatków, a więc odpowiadającym w znacznej mierze puli monet obiegających na danym obszarze w danym okresie⁶⁸.

Pozostaje odpowiedzieć na pytanie, jak interpretować pozostałe skarby, których nie da się przyporządkować do typów A, B i C. Otóż najprawdopodobniej są to depozyty, które powstały wtórnie na bazie zespołów typu B i C. Po pierwsze, struktura chronologiczna kilku skarbów (Chmielów Piaskowy, Dziedzice, Ossa-Rywałdzik) wskazuje, że uformowały się one na skutek wymieszania w podobnych proporcjach podzespołów typu B i C (zob. ryc. 12). Jak można domniemywać, właściciel zespołu typu B pozyskał kolejny zespół typu C o podobnej wielkości, z których następnie stworzył jeden zespół, który możemy określić jako BC. Byłyby to depozyty w pewnym sensie analogiczne do wspomnianych wcześniej zespołów typu B uzupełnionych wtórnie nielicznymi monetami późniejszymi, z tym, że w przypadku zespołów typu BC owe późniejsze „uzupełnienia” są porównywalne pod względem liczby monet z pierwotnym zespołem

⁶⁴ Farkas, Torbágyi 2008, s. 257–258.

⁶⁵ Mitkowa-Szubert 1989, s. 57–58; por. również Reece 2008, s. 64–65.

⁶⁶ Por. Bursche 2004, s. 198 i n.

⁶⁷ Reece 2003c, s. 283–288.

⁶⁸ Por. Reece 2003a, s. 168–169; Reece 2008, s. 61–62.

typu B. Po drugie, duża część z rozpatrywanych 36 skarbów to przypuszczalnie depozyty, które powstały na skutek „starzenia” się zespołów typu C i BC, albo też zostały uformowane wtórnie na bazie „zestarzałej” puli monet obiegających na terenie Barbaricum poza skarbami. Wskutek długoletniego użytkowania denarów z I–II w., aż po okres wędrówek ludów, część z nich ulegała całkowitemu zużyciu⁶⁹. Jak można domniemywać, zużyciu ulegały przede wszystkim monety starsze, z emisji pierwszowiecznych, a w drugiej kolejności z początku II w. Trzeba pamiętać, że w momencie, kiedy wybijano monety Septymiusza Sewera, denary Wespazjana i starsze miały już za sobą ponad stulecie obiegu, na skutek czego stopień ich wytarcia był na ogół znaczny. W taki sposób formowały się depozyty o coraz mniejszej liczbie monet dynastii flawijskiej, a potem kolejno Nerwy, Trajana i Hadriana. Zespoły takie, dość liczne zresztą (Dąbrowno, Gierłoż, Golub-Dobrzyń, Jerzmanowice II, Liw, Malkowice, Romanów, Ruszczyzna, Skrobaczów, Swaryczów, Tokary, Wilków, Wrocław, a być może również mało precyzyjnie opisany skarb z miejscowości Zbójna) można oznaczyć jako typ D (zob. ryc. 13). Co ciekawe, na podstawie struktury chronologicznej tych skarbów możemy się domyślać względnych różnic w czasie ich zdeponowania. Tak na przykład można założyć, że skarb z Gierłoży, w skład którego wchodziły całkiem liczne monety Wespazjana i Trajana, został zdeponowany wcześniej niż skarb ze Swaryczowa, pozbawiony monet Trajana i z pojedynczą monetą Wespazjana (zob. ryc. 13). Zespoły typu D to skarby, które R. Reece określa jako depozyty *forward-looking* (tj. ze strukturą chronologiczną wskazującą na datowanie późniejsze niż wskazywałaby na to najpóźniejsza moneta) z najmłodszą monetą Septymiusza Sewera i zapewne również skarby *normal* (tj. ze strukturą chronologiczną wskazującą na datowanie na okres panowania cesarza, za którego wybito najpóźniejszą monetę) z najmłodszą monetą Aleksandra Sewera; cały czas ograniczamy się do zespołów z terenu obecnej Polski⁷⁰. Badacz ten zakłada, że zasadniczy trzon tych depozytów, implikujący strukturę chronologiczną skarbu jako całości, uformował się na terenie Imperium⁷¹; stąd prosta droga do stwierdzenia, że stało się to za panowania następców Septymiusza Sewera – zespoły te mogły opuścić teren Cesarstwa w latach 30. III w., a może nawet później⁷².

⁶⁹ Rozpatrując problem zużywania się denarów rzymskich na terenie Barbaricum, odbiegając nieco od tematyki niniejszego artykułu, można zastanowić nad ewentualnością, że część barbarzyńskich naśladownictw denarów rzymskich z I–II w. powstawała w celu podtrzymania użytkowania zniszczonych monet. Zważywszy na brak wielkoskalowego dopływu nowych denarów rzymskich po końcu II w., które mogłyby zastąpić „w obiegu” zużyte sztuki, nie można wykluczyć, że Barbarzyńcy „odnawiali” całkowicie wytarte monety poprzez ich przebicie wykonanymi na terenie Barbaricum stemplami.

⁷⁰ Reece 2008, s. 69–70.

⁷¹ Reece 2008, s. 64–65.

⁷² Reece 2008, s. 71.

Teoria ta nie wyjaśnia jednak, dlaczego w tak przecież licznych skarbach typu D nie ma denarów wybitych po 194/195 r. lub jest ich tak mało. W zespołach uformowanych na terenie Imperium za panowania następców Septymianusa Sewera monet młodszych powinno być zdecydowanie więcej⁷³. R. Reece co do zasady nie dopuszcza możliwości uformowania zespołów denarów z I–II(III) w. na terenie Barbaricum. Zgadzając się z nim co do meritum, należy jednak wskazać na możliwość modyfikacji struktury chronologicznej zespołów pierwotnych poprzez stopniowe zużywanie się monet, w pierwszej kolejności starszych, co upodabnia takie zmodyfikowane skarby do młodszych depozytów z obszaru Cesarstwa, z tym jednak zastrzeżeniem, że te pierwsze nie były na skalę większą niż minimalna uzupełniane o denary III-wieczne⁷⁴, które na teren Barbaricum docierały w śladowej liczbie.

Trudno zinterpretować cztery skarby (Błotnica Strzelecka, Iwno, Łąd, Szczytno), które wymykają się z wyznaczonych wyżej ram dla zespołów typu A, B, C, BC i D. Być może wynika to z faktu, że są to depozyty niewielkie, a przez to trudniejsze do analizy statystycznej, oraz w niektórych przypadkach mało precyzyjnie opisane pod względem składu. Mogą to być zespoły wtórne, budowane w sposób przypadkowy na bazie monet obiegających poza skarбами.

Alternatywnym wytłumaczeniem dla powstania na obszarze obecnej Polski skarbow typu B, C, BC i D jest zróżnicowanie struktury chronologicznej datowanych na ten sam okres skarbow z terenu Imperium. Jak wynika m.in. z badań H. Schuberta⁷⁵, niektóre skarby mają wyraźnie „archaiczną” strukturę (*frühere Vermögen* — „wcześniejszy majątek”), inne pośrednią, jakby były zbierane przez dłuższy czas (*gesparte Gelder* — „zaoszczędzone pieniądze”), a jeszcze inne charakteryzują się wyraźną dominacją ostatnich emisji (*verborgene Geldbertäge* — „ukryta wypłata”). W takim wypadku zespoły typu B byłyby „wcześniejszym majątkiem”, który mógł wypłynąć z Imperium za Marka Aureliusza (na co wskazują najmłodsze monety w skarbach) lub nawet później. Przy takim założeniu trudno jednak wytłumaczyć tak dużą jednorodność struktury chronologicznej zespołów typu B; chyba, że mamy do czynienia z jedną dużą wypłatą lub serią wypłat z wielkiego zasobu pieniężnego o charakterze „wcześniejszego majątku”. Zespoły typu BC są tak ewidentnym połączeniem puli typu B i C, że nie sposób określić te depozyty jako „zaoszczędzone pieniądze”. Co ciekawe, na terenie Polski trudno wskazać skarb denarów z I–II w., który można by potraktować jako „ukrytą wypłatę”, czyli zespół, który można by interpretować jako część wypłat z centralnego skarbu cesarskiego zasilanego bezpośrednio z mennicy.

⁷³ Zob. Schubert 1992, s. 262–267.

⁷⁴ Por. Bursche 2004, s. 198–204.

⁷⁵ Schubert 1992, s. 260–278; zob. również Reece 2008, s. 68–71.

Kluczowe dla rozważań nad chronologią napływu denarów rzymskich z I–II w. na ziemię obecnej Polski jest porównanie struktury chronologicznej skarbów i znalezisk drobnych. Jeśli zestawimy w jedną pulę w odpowiedniej proporcji podzespoły denarów ze skarbów typu B i C, okazuje się, że uzyskane w ten sposób zespoły są uderzająco zgodne pod względem struktury chronologicznej z pulą monet ze znalezisk drobnych. Wyrażmy to wzorem:

$$(\Phi_{SB}(t) \times \alpha) + \Phi_{SC}(t) \approx \Phi_{ZD}(t)$$

gdzie:

$\Phi_{SB}(t)$ – rozkład chronologiczny w ujęciu procentowym skarbu(ów) typu B,
 α – współczynnik ilościowy pozwalający na uzyskanie odpowiedniej proporcji pomiędzy liczbą monet z dwóch mieszanych puli (w praktyce określa, ile razy mniejsza musi być brana pod uwagę pula monet typu B od puli monet typu C, aby osiągnąć wynik zbieżny ze strukturą znalezisk drobnych),

$\Phi_{SC}(t)$ – rozkład chronologiczny w ujęciu procentowym skarbu(ów) typu C,

$\Phi_{ZD}(t)$ – rozkład chronologiczny w ujęciu procentowym puli monet ze znalezisk drobnych.

Zobrazujmy to kilkoma przykładami, zawężając ramy chronologiczne do zakresu od Nerona do Kommodusa. Jeśli porównamy strukturę zespołu monet powstałego z połączenia skarbu z Drzewicza Nowego i skarbu z Dorotowa, przy $\alpha=0,278$, okaże się że jest ona w 89,39%⁷⁶ zgodna⁷⁷ ze strukturą chronologiczną denarów ze znalezisk drobnych z obszaru całej Polski (zob. ryc. 14). Analogiczny wynik, 90,28%, uzyskamy po zestawieniu tych samych denarów ze znalezisk drobnych z obszaru całej Polski do zespołu powstałego w wyniku połączenia monet obydwu skarbów z Nietuliska Małego i monet ze skarbu z Żulic, przy $\alpha=0,276$ (zob. ryc. 15). Jeśli potraktujemy jako jedną pulę monet wszystkie wskazane wyżej dziewięć skarbów typu B oraz cztery skarby typu C uchwycone z ziem polskich i porównamy ją do denarów ze znalezisk drobnych z całej Polski, otrzymamy zbieżność struktury chronologicznej na poziomie 92,40% (!) przy $\alpha=0,313$ (zob. ryc. 16). Jeśli to samo zrobimy dla znalezisk drobnych ze strefy P (przeworskiej) uzyskamy zbieżność 87,38% przy $\alpha=0,501$ (zob. ryc. 17).

⁷⁶ W przypadku skarbu z Dorotowa dysponujemy jedynie mało precyzyjnym przekazem XIX-wiecznym (zob. Ci o ł e k 2007, s. 37–38). Najprawdopodobniej część monet przypisywanych Domicjanowi należałoby zaliczyć do emisji Wespazjana dla Domicjana. W takim wypadku zgodność byłaby jeszcze większa od wykazanej.

⁷⁷ Zgodność wyliczona została jako dopełnienie do 100% sumy wartości bezwzględnych różnic wartości dwóch funkcji dyskretnych typu $\Phi(t)$ dla konkretnych argumentów funkcji, tj. kolejnych lat emisji.

Podstawowy wniosek, jaki można wysnuć z powyższego wywodu, jest taki, że zespół ogółu datowanych na okres od Nerona do Kommodusa denarów ze znalezisk drobnych z terenu całej Polski (w tym z terenów kultury przeworskiej) jest zasadniczo złożony z dwóch podzespołów, zbieżnych pod względem struktury chronologicznej ze skarbami typu B i C. Tak więc można założyć, że podzespoły „B” i „C” w ramach znalezisk drobnych odpowiadają dwóm głównym falom napływu denarów na teren Polski; fale te były na tyle duże, że nadzwyczaj mocno zdominowały całą pulę denarów z I–II w., które dotarły na nasze ziemie. Jedyne zastrzeżenie dotyczy drugorzędnej, ale dość istotnej cechy, jaką charakteryzuje się struktura chronologiczna monet ze znalezisk drobnych i której nie da się do końca wytłumaczyć porównaniem ze skarbami typu B i C. Mianowicie w znaleziskach drobnych (z całej Polski, ale przede wszystkim z terenów kultury przeworskiej) bardzo wyraźnie zaznacza się dominacja denarów Trajana nad denarami Hadriana, co nie całkiem tłumaczy struktura zespołów typu B, również wykazująca taką cechę. Ponadto, biorąc pod uwagę wyraźnie młodszą strukturę chronologiczną skarbów w stosunku do znalezisk drobnych (zob. ryc. 5–8), która to rozbieżność w zakresie od Marka Aureliusza do Kommodusa prawie dokładnie odpowiada różnicy między skarbami typu C i D (zob. ryc. 13), należy przyjąć, że „późna” pula typu D obiegała przede wszystkim w ramach skarbów, w przeciwieństwie do puli typu C w nieznacznym tylko zakresie przenikając do sfery użytkowania, której śladem są znaleziska drobne⁷⁸.

Podsumowując wszystko powyższe oraz zestawiając to z wiedzą zaprezentowaną w innych publikacjach można w następujący sposób zrekonstruować kolejne fale napływu denarów z I–III w. na ziemię obecnej Polski.

1. Najprawdopodobniej pomiędzy okresami panowań cesarzy Augusta⁷⁹ (27 przed Chr. – 14 po Chr.) i Trajana (98–117) denary rzymskie nie napływały na ziemię polskie w ogóle lub prawie w ogóle. W znaleziskach z terenu Polski – dotyczy to zarówno skarbów, jak i znalezisk drobnych – zauważalny jest skromny udział denarów Domicjana wycofywanych przypuszczalnie z obiegu na skutek potępienia pamięci (*damnatio memoriae*) tego cesarza po jego śmierci w roku 96⁸⁰. Ponadto w polskich znaleziskach nie ma poaugustiańskich monet sprzed 64 r., wycofanych z obiegu na terenie Cesarstwa na mocy dekretu Trajana w 107 r.⁸¹ Byłyby to pośrednie dowody na datowanie napływu całej puli denarów z I–II w. dopiero na wiek II.

⁷⁸ Por. Bursche 2004, s. 201.

⁷⁹ Na temat napływu na ziemię polskie denarów cesarza Augusta i wcześniejszych zob. Dymowski 2011b.

⁸⁰ Dymowski 2011a, s. 78 i 105.

⁸¹ Por. Lucchelli 1999, s. 160–161.

2. W znaleziskach drobnych, przede wszystkim, a może nawet wyłącznie z terenu kultury przeworskiej, można wyróżnić grupę denarów Trajana, które nie mają analogii w skarbach. Być może monety te należy interpretować jako pierwszą falę denarów cesarskich, która napłynęła na teren obecnej Polski. W sposób dość oczywisty narzuca się skojarzenie tej domniemanej fali z wojnami dackimi (101–106) prowadzonymi przez Trajana w rejonach nieodległych obszarom zajmowanym przez kulturę przeworską⁸².
3. Niewielką falę napływu denarów, datowaną najpewniej na końcowe lata rządów Hadriana (117–138) lub początek panowania Antoninusa Piusa (138–161), wyznaczają bardzo nieliczne na naszych ziemiach i stosunkowo nieduże skarby typu A, z najmłodszymi monetami Hadriana⁸³. Fala ta nie jest czytelna w masie znalezisk drobnych. Albo była na tyle mała, że nie sposób jej wyróżnić, albo też jej charakter (np. żołąd wyślącony nielicznym członkom społeczności barbarzyńskiej) implikował tezauryzację, bez przenikania na większą skalę do „obiegu” poza zwartymi zespołami.
4. Pierwszą dużą falę napływu wyznaczają skarby typu B. Najprawdopodobniej należy ją datować na drugą połowę rządów Antoninusa Piusa (138–161), ale nie można też całkiem wykluczyć, że monety te napłynęły za Marka Aureliusza (161–180)⁸⁴. Być może pieniądz ten docierał na ziemie polskie nieprzerwanie lub w kilku fazach za panowania obu tych władców. Była to pierwsza fala pieniądza, która szeroko rozeszła się na terenach kultury przeworskiej i, zapewne w zauważalnie mniejszym zakresie, wielbarskiej. Trudno wskazać odnotowane w źródłach pisanych wydarzenia polityczne z okresu panowania Antoninusa Piusa, które mogłyby spowodować tak duży napływ pieniądza na teren Barbaricum. W przypadku przyporządkowania opisywanej fali, przynajmniej częściowo, rządowi Marka Aureliusza, mielibyśmy najprawdopodobniej do czynienia z pieniędzmi, które dotarły na teren Barbaricum w związku z wojnami markomańskimi (167–180)⁸⁵. Zważywszy na bardzo jednorodny profil chronologiczny części „wcześniejszych” zespołów typu B datowanych hipotetycznie na rządy Antoninusa Piusa, jest to przypuszczalnie jeden, bardzo ograniczony pod

⁸² Zjawisko występowania stosunkowo dużej liczby denarów Trajana w znaleziskach z Polski południowej dostrzegli wcześniej i powiązali hipotetycznie z wojnami dackimi A. Kunisz (Kunisz 1969, s. 62–63) oraz A. Romanowski (Romanowski 2010, s. 38).

⁸³ Por. Kunisz 1969, s. 28 i 62.

⁸⁴ Por. Lucchelli 1998, s. 161–162; Wolters 1999, s. 385–386.

⁸⁵ Por. Berger 1992, s. 157–159; Bursche 1994, s. 472–475; Wolters 1999, s. 386; Erdrich 2001, s. 127–128; Bursche 2004, s. 196–198; Bursche 2006, s. 222; Berger 2008, s. 105.

względem czasu wypływ z terenu Imperium. Możliwe, że była to duża wypłata lub seria wypłat (o charakterze subsydiów?) ze skarbcza cesarskiego⁸⁶, skierowanych pierwotnie do barbarzyńskiej elity, w których jednak partycypowały szerokie kręgi społeczności Barbarzyńców. Jeśli „późniejsze” zespoły typu B wydatujemy na panowanie Marka Aureliusza, to ich profil chronologiczny wskazuje raczej na początek, niż na koniec rządów tego cesarza; w takim przypadku mogły to być łupy z wczesnej fazy wojen markomańskich, kiedy Barbarzyńcy wdzierali się głęboko na tereny Imperium.

5. Drugą dużą falę, którą od pierwszej oddzielała najprawdopodobniej co najmniej ok. 20-letnia przerwa w wielkoskalowym napływie denarów, wyznaczają skarby typu C, które dość pewnie można datować na początek rządów Septymiusza Sewera (193–211)⁸⁷. Monety z tej fali to ok. $\frac{3}{4}$ wszystkich denarów z okresu Cesarstwa, jakie trafiły na teren obecnej Polski. Fala ta była ok. dwa razy większa od poprzedniej w przypadku terenów kultury przeworskiej i ok. trzy–cztery razy większa w przypadku terenu całej obecnej Polski. Pieniądz ten rozlał się po terenach zajmowanych przez kultury przeworską i wielbarską, docierając później w dużych ilościach m.in. na tereny kultury czarniachowskiej na obszarze obecnej Ukrainy i na Gotlandię⁸⁸. Dociekając przyczyn napływu można postawić hipotezę, że były to płatności ze skarbu cesarskiego w zamian za utrzymanie pokoju na granicy dunajskiej⁸⁹, ogołoconej z wojska w związku z wojną domową w Cesarstwie w latach 193–197. Tłumaczyłoby to, dlaczego Barbarzyńcy nie zaatakowali słabo bronionego limesu, na którym jeszcze kilkanaście lat wcześniej miały miejsce ciężkie walki w czasie wojen markomańskich. Opłacenie Barbarzyńców pozwoliło Septymiuszowi Sewerowi na użycie Armii Dunaju w wojnie z kontrkandydatami do władzy na terenie Imperium⁹⁰.
6. Nieliczne denary z późniejszych lat panowania Septymiusza Sewera oraz kolejnych władców trzecio-wiecznych, do Maksymina Traka (235–238)

⁸⁶ W tym kontekście warto skojarzyć lokalizację miejscowości Vyškovce nad Ipl'om na Słowacji, gdzie znaleziono duży skarb denarów do Antoninusa Piusa włącznie (Kaczanowski, Margos 2002, s. 460–471), z domniemanym umiejscowieniem w tamtych właśnie rejonach klientelny wobec Rzymu państwa Kwadów (zob. np. Kolenko 2008, s. 157, 203–205) oraz z wielokrotnie przytaczanym w literaturze sestercem Antoninusa Piusa z napisem REX QVADIS DATVS na rewersie (zob. np. Kolenko 1998b, s. 20).

⁸⁷ Por. Berger 1992, s. 157–159; Bursche 1996, s. 96; Lucchelli 1998, s. 161–162; Bursche 2004, s. 196–199; Berger 2008, s. 105.

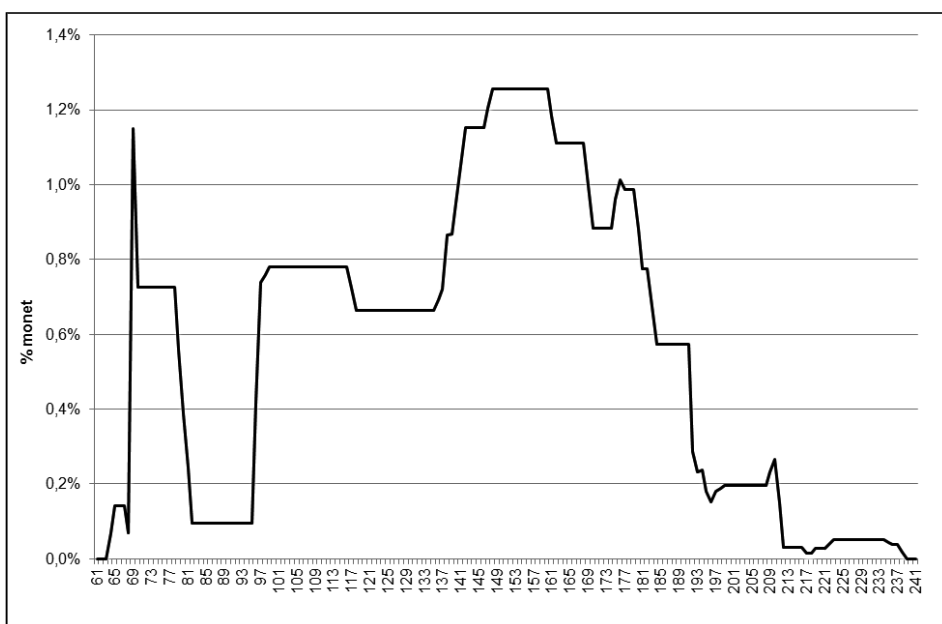
⁸⁸ Lind 1988, s. 127–137; Bursche 2004, s. 200.

⁸⁹ Bursche 2004, s. 198.

⁹⁰ Ciołek 2009, s. 159.

i Gordiana III (238–244), zapewne w jakimś stopniu przemieszane z denarami starszymi⁹¹, napływały w III w., do przełomu lat 30. i 40. tego stulecia, bądź też później, w połowie III w., jako domieszka do antoninianów⁹². Najprawdopodobniej znaleziska przynajmniej części denarów z III w. wiążą się z początkową fazą napływu na teren Barbaricum pieniądza pozyskiwanego na drodze pokojowej lub gwałtem przez Gotów, którzy właśnie na przełomie lat 30. i 40. III w. weszli w bezpośredni kontakt z Imperium Rzymskim⁹³.

Powyższe tezy należy poddać weryfikacji po opracowaniu całości materiału znaleziskowego z ziem polskich. Dalsze badania powinny być ukierunkowane na określenie chronologii i kierunków napływu denarów rzymskich z I–III w. na poziomie mikroregionalnym, w szerokim kontekście innych rejonów środkowo-europejskiego Barbaricum i przygranicznych prowincji Imperium Romanum.

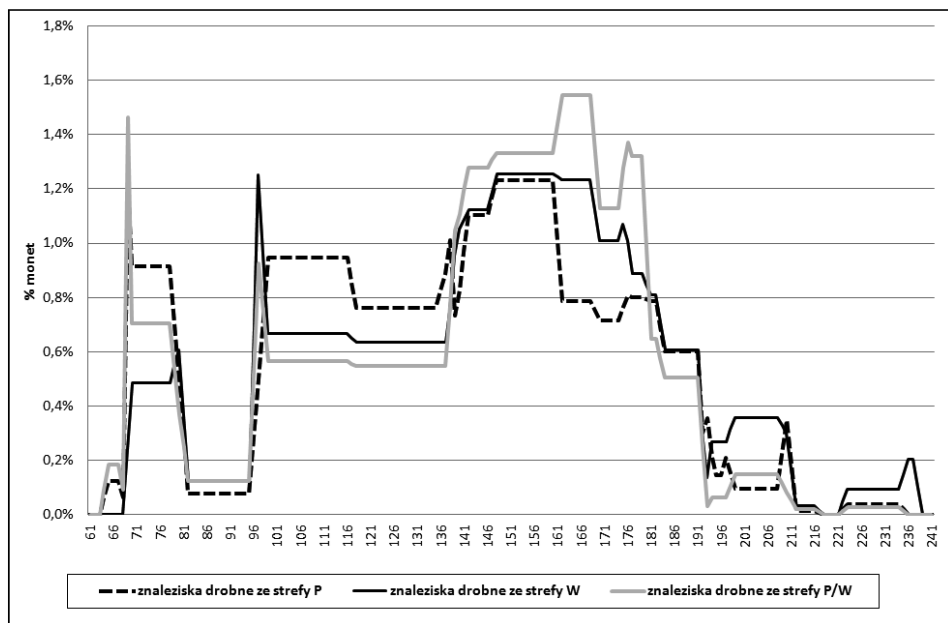


Ryc. 3. Profil chronologiczny denarów z I–III w. ze znalezisk drobnych z terenu całej Polski

⁹¹ W latach 30. III w., a nawet później, do połowy tego stulecia, denary z II w. oraz w mniejszym zakresie z I w. i starsze były wciąż znaczącą częścią obiegu na terenie Cesarstwa, w związku z czym mogły być wówczas przywożone na teren Barbaricum jako domieszka do monet aktualnie emitowanych; zob. Schubert 1992, s. 262–271.

⁹² Bursche 2004, s. 201; Dymowski 2012b.

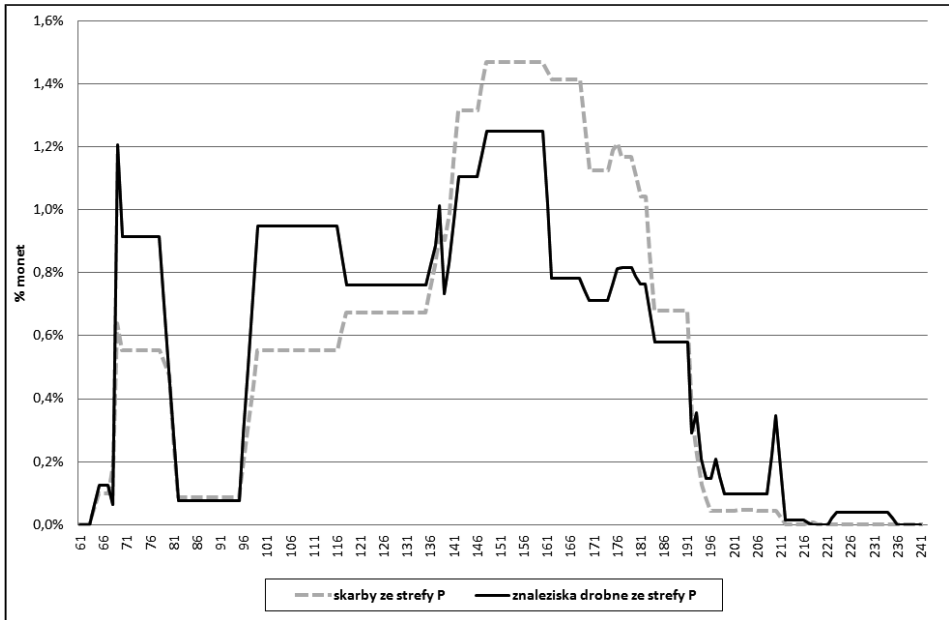
⁹³ Por. Bursche 1996, s. 111–115.



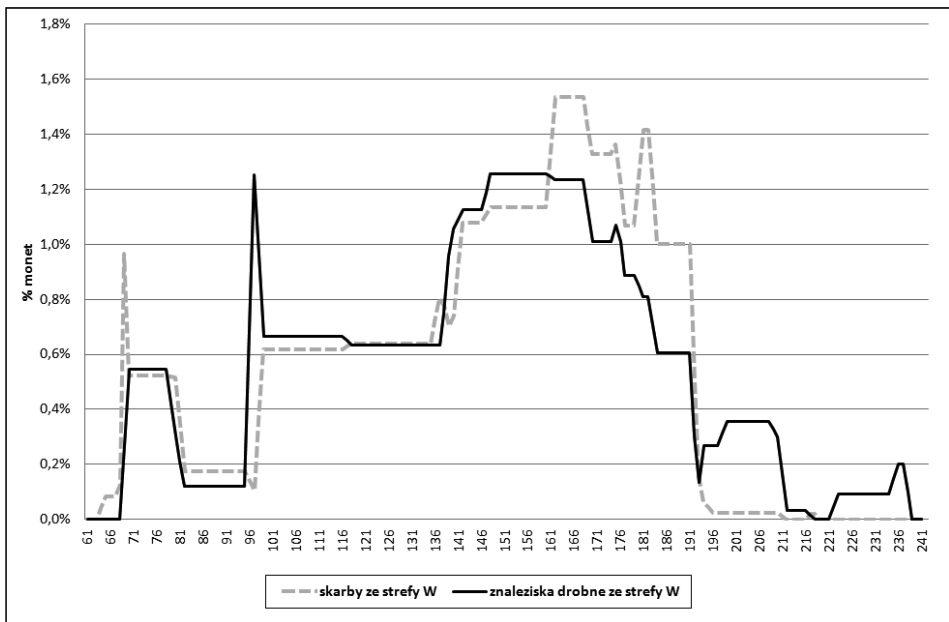
Ryc. 4. Profile chronologiczne denarów z I–III w. ze znalezisk drobnych ze stref P, W i P/W



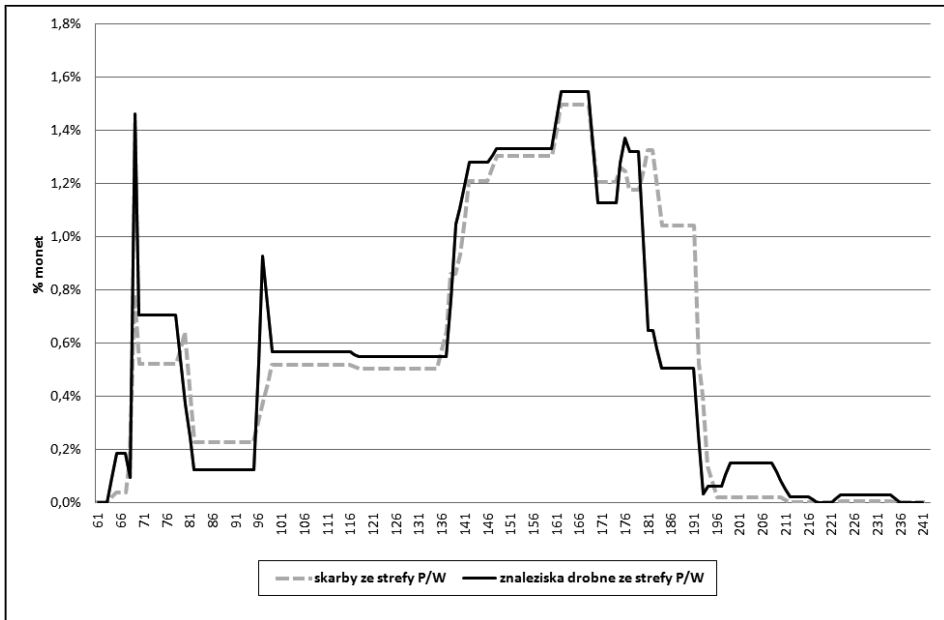
Ryc. 5. Profile chronologiczne denarów z I–III w. ze znalezisk drobnych i z 36 skarbów z terenu całej Polski



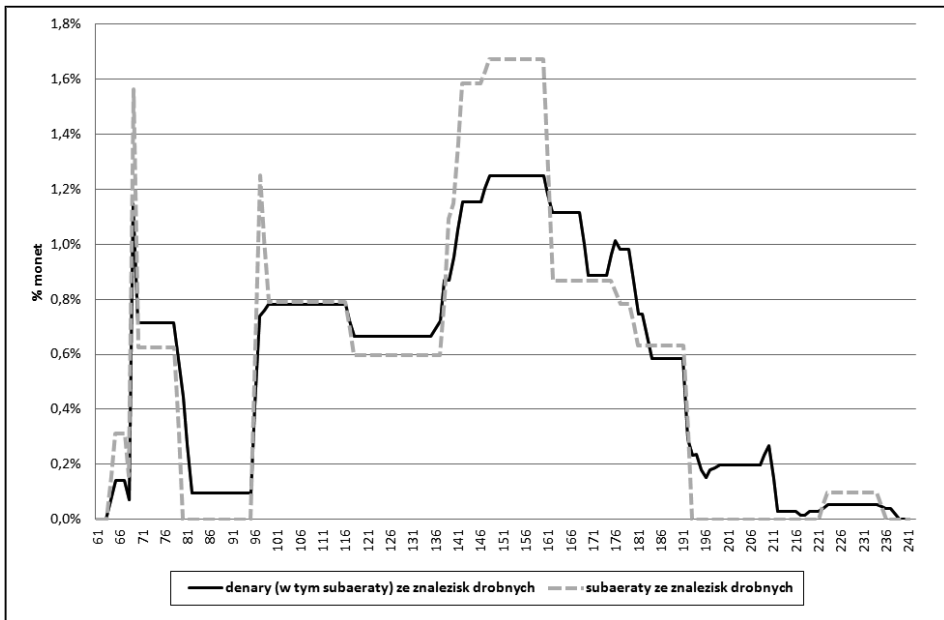
Ryc. 6. Profile chronologiczne denarów z I–III w. ze znalezisk drobnych i ze skarbów ze strefy P



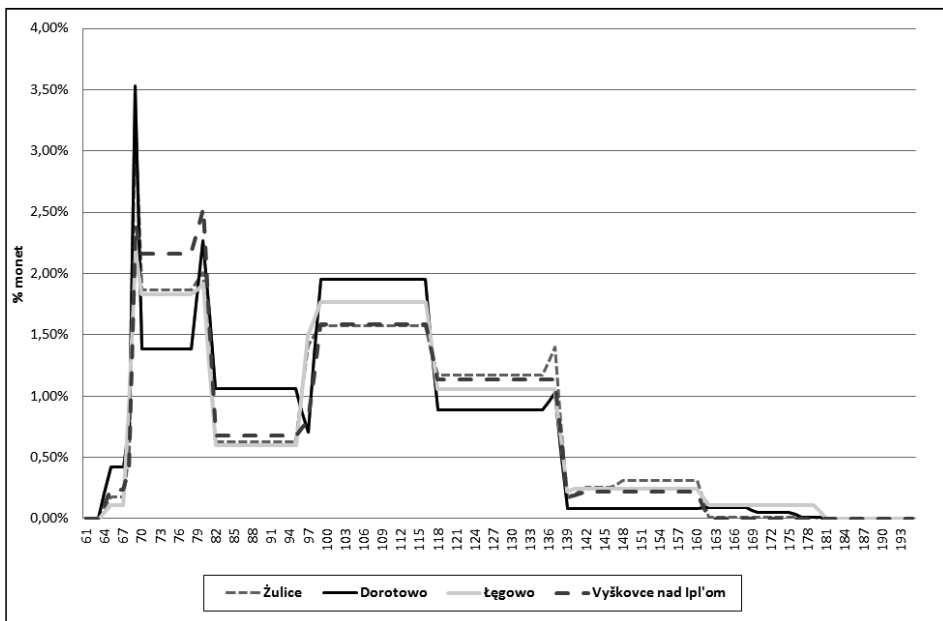
Ryc. 7. Profile chronologiczne denarów z I–III w. ze znalezisk drobnych i ze skarbów ze strefy W



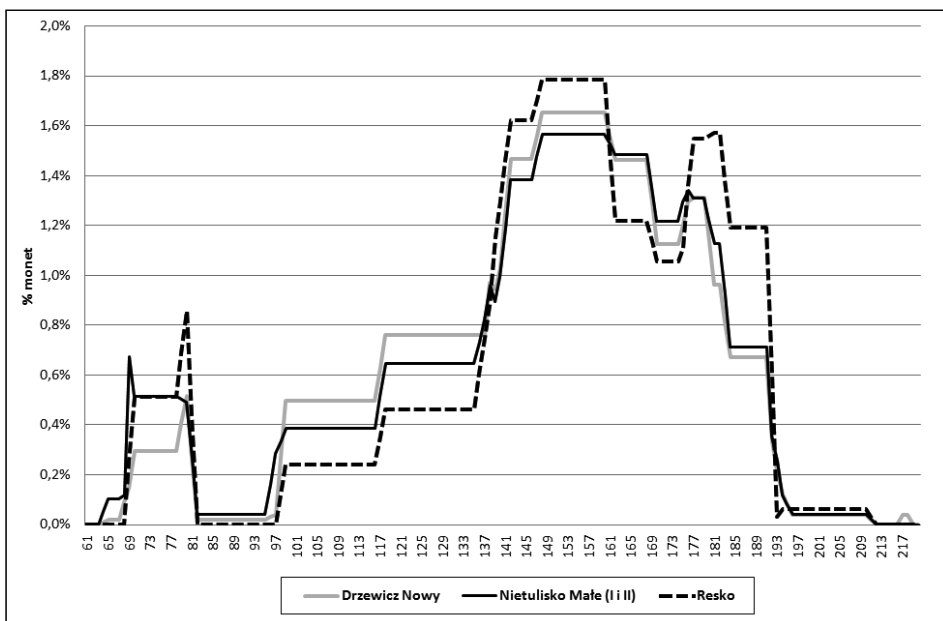
Ryc. 8. Profile chronologiczne denarów z I–III w. ze znalezisk drobnych i ze skarbów ze strefy P/W



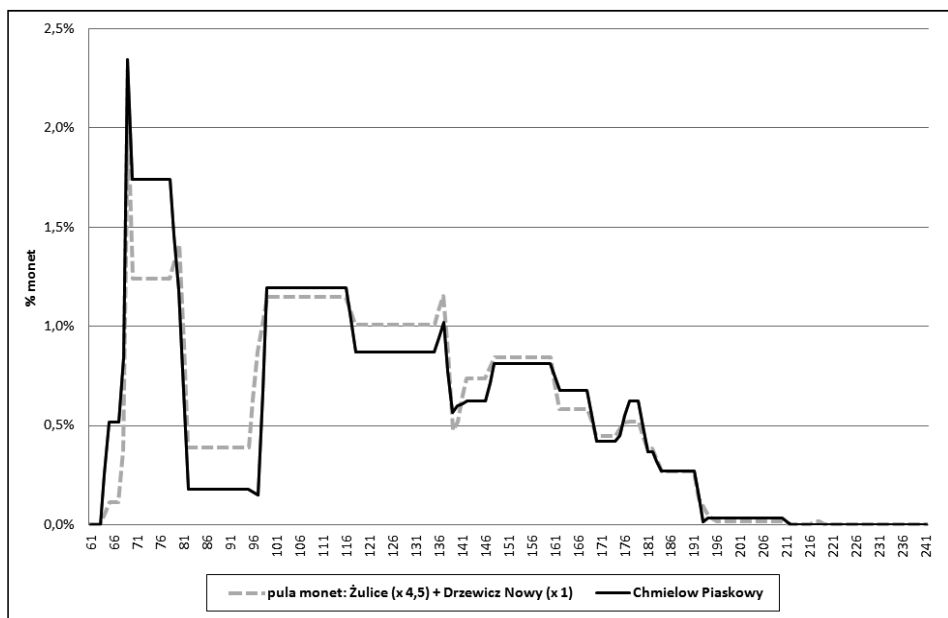
Ryc. 9. Profile chronologiczne wszystkich denarów z I–III w. i subaeratów ze znalezisk drobnych z terenu całej Polski



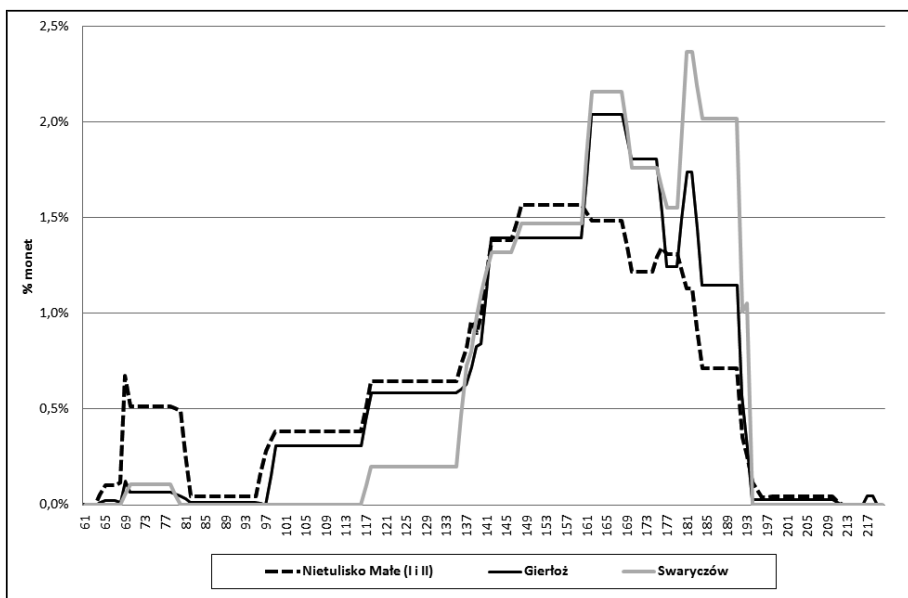
Ryc. 10. Profile chronologiczne skarbów typu B



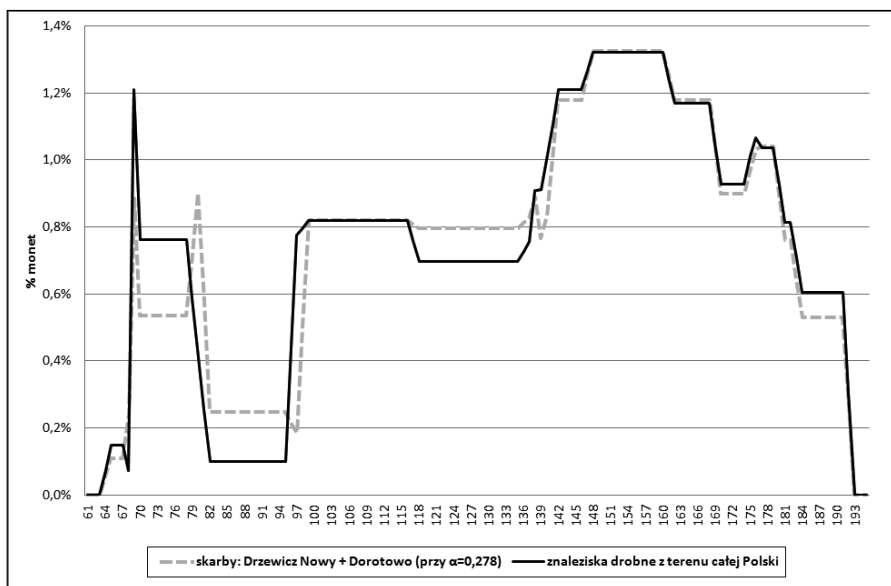
Ryc. 11. Profile chronologiczne skarbów typu C



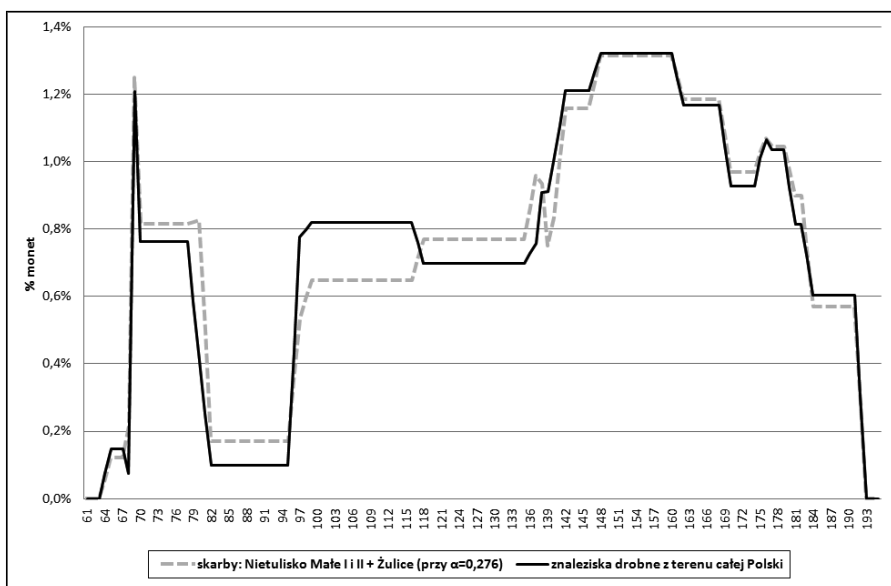
Ryc. 12. Porównanie profilu chronologicznego puli monet powstałej w wyniku przemieszczenia skarbów typu B (Żulice \times 4,5) i C (Drzewicz Nowy \times 1) oraz profilu chronologicznego skarbu typu BC (Chmielów Piaskowy)



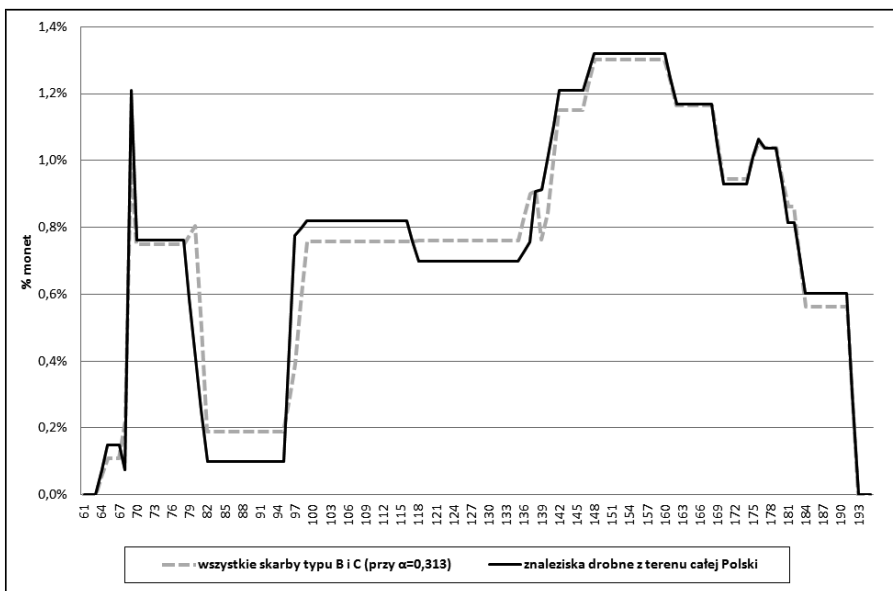
Ryc. 13. Porównanie profili chronologicznych skarbu typu C (Nietulisko Małe I i II) i skarbów typu D (Gierłoż i Swarcyzów)



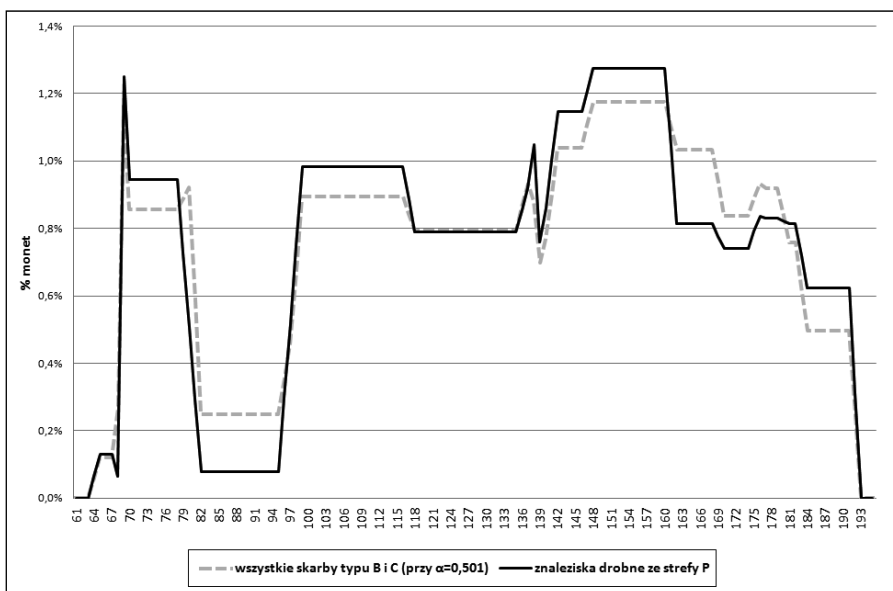
Ryc. 14. Porównanie profili chronologicznych (w zakresie od Nerona do Kommodusa) puli monet powstałej w wyniku przemieszania (przy $\alpha=0,278$) skarbów typu B (Dorotowo) i C (Drzewicz Nowy) i denarów ze znalezisk drobnych z terenu całej Polski



Ryc. 15. Porównanie profili chronologicznych (w zakresie od Nerona do Kommodusa) puli monet powstałej w wyniku przemieszania (przy $\alpha=0,276$) skarbów typu B (Żulice) i C (Nietulisko Małe I i II) oraz denarów ze znalezisk drobnych z terenu całej Polski



Ryc. 16. Porównanie profili chronologicznych (w zakresie od Nerona do Kommodusa) puli monet powstałej w wyniku przemieszania (przy $\alpha=0,313$) 9 skarbów typu B i 4 skarbów typu C z terenu Polski oraz denarów ze znalezisk drobnych z terenu całej Polski



Ryc. 17. Porównanie profili chronologicznych (w zakresie od Nerona do Kommodusa) puli monet powstałej w wyniku przemieszania (przy $\alpha=0,501$) 9 skarbów typu B i 4 skarbów typu C z terenu Polski oraz denarów ze znalezisk drobnych ze strefy P

ZESTAWIENIE ZNALEZISK

Denary z wcześniej opublikowanych⁹⁴ znalezisk drobnych zestawione są w formie zbiorczej w poniższej tabeli.

Panowanie	Liczba denarów	W tym subaeraty (także domniemane)
Neron	4	1
Otho	4	1
Witelliusz	2	
Wespazjan	33	3
Wespazjan (Tytus)	1	1
Wespazjan (Domicjan)	4	
Tytus	3	
Tytus (Wespazjan)	1	
Tytus (Domicjan)	1	
Domicjan	9	
Nerwa	12	2
Trajan	81	8
Trajan (Matidia)	1	
<i>Nerwa lub Trajan</i>	1	
Hadrian	75	6
Hadrian (Sabina)	5	
Hadrian (Eliusz Cezar)	1	
Hadrian (Antoninus Pius)	1	
Antoninus Pius	107	14
Antoninus Pius (Faustyna I za życia)	1	
Antoninus Pius (Faustyna I pośmiertnie)	34	6

⁹⁴ Dymowski 2008a; Dymowski 2008b; Romanowski 2008, s. 14–15, poz. 5, monety 3, 6, 8; s. 28, poz. 38, moneta 1; s. 40, poz. 57, monety 1–2; s. 41–42, poz. 59, monety 1–9; s. 59, poz. 94, moneta 3; s. 95, poz. 151, moneta 3; s. 95, poz. 152, moneta 1; s. 112, poz. 178, moneta 1; s. 115, poz. 181, moneta 1; s. 117, poz. 188, moneta 1; s. 147, poz. 250, moneta 1; Dymowski, Sobieraj 2009, s. 386, poz. 2; Dymowski 2010; Dymowski 2011a, s. 110–229 (tam dalsza literatura; monetę nr 207 na s. 133 dookreślono jako denar Kryspiny); Dymowski, Rudnicki 2012 (tylko monety z zespołu z Pruchnowa); Dymowski 2012a.

Panowanie	Liczba denarów	W tym subaeraty (także domnimane)
<i>Antoninus Pius (Faustyna I za życia lub pośmiertnie)</i>	1	
Antoninus Pius (Antoninus Pius i Marek Aureliusz)	2	
Antoninus Pius (M. Aureliusz)	19	
Antoninus Pius (Faustyna II)	8	1
Marek Aureliusz	60	7
Marek Aureliusz (Antoninus Pius)	17	3
Marek Aureliusz (Faustyna II za życia)	17	1
Marek Aureliusz (Faustyna II pośmiertnie)	3	
Marek Aureliusz (Lucjusz Werus za życia)	13	
Marek Aureliusz (Lucjusz Werus pośmiertnie)	1	
Marek Aureliusz (Lucylla)	7	
<i>Marek Aureliusz (Faustyna II lub Lucylla)</i>	1	
Marek Aureliusz (Kommodus)	6	
<i>Antoninus Pius lub Marek Aureliusz (Faustyna I lub Faustyna II)</i>	3	1
<i>Antoninus Pius lub Marek Aureliusz (Faustyna II)</i>	3	
Kommodus	34	3
Kommodus (Kryspina)	4	
Kommodus (M. Aureliusz)	4	2
<i>Antoninus Pius lub Marek Aureliusz lub Kommodus (Faustyna I lub Faustyna II lub Lucylla lub Kryspina)</i>	1	1
<i>Marek Aureliusz lub Kommodus (Faustyna II lub Lucylla lub Kryspina)</i>	2	
Pertynaks	1	
Septymiesz Sewer	15	
Septymiesz Sewer (Julia Domna)	3	
Klodiusz Albin (jako cesarz)	1	
Geta (jako cesarz)	4	
Karakalla (jako august)	5	
Geta (jako august)	2	
Aleksander Sewer	5	1
Maksymin Trak	1	

Znaleziska drobne, zarejestrowane od listopada 2007 r. do maja 2011 r. i do tej pory niepublikowane, przedstawione są poniżej. Autor prezentowanej publikacji nie miał możliwości dotarcia do oryginałów monet⁹⁵. Z konieczności zostały one określone na podstawie zdjęć, w niektórych przypadkach słabej jakości.

Baldram, gm. Kwidzyn, pow. kwidzyński, woj. pomorskie

(prawdopodobnie monety trafiły do zbiorów Muzeum w Kwidzynie)

- Antoninus Pius, denar, rok 138, Rzym, RIC III 10.
- Antoninus Pius, denar subaerat, rok 144, Rzym, RIC III 118.
- Marek Aureliusz (Antoninus Pius), denar, lata 161–180, Rzym, RIC III 436 (otwór).

Bartoszyce, m. pow., woj. warmińsko-mazurskie – okolica

- Trajan, denar, lata 103–111, Rzym, RIC II 122.

Besko, gm. loco, pow. sanocki, woj. podkarpackie – okolica

- Antoninus Pius (Faustyna II), denar, lata 147–161, Rzym, RIC III 500b.

Białęgi, gm. Murowana Goślina, pow. poznański, woj. wielkopolskie

- Hadrian, denar, lata 117–122, Rzym, RIC II 5 lub 10 lub 15 lub 18 lub 41 lub 122.

Biezuń, m., pow. żuromiński, woj. mazowieckie – okolica

- Marek Aureliusz, denar, rok 179, Rzym, RIC III 403.

Bolesławiec, gm. loco, pow. wierzbowski, woj. łódzkie – okolica

- Trajan, denar, lata 103–111, Rzym, RIC II 114.

Budzyń, gm. loco, pow. chodzieski, woj. wielkopolskie

- Antoninus Pius, denar subaerat, lata 138–161, Rzym, RIC III ? (moneta b. zniszczona, niemożliwa do precyzyjnego określenia).
- Kommodus, denar, rok 190, Rzym, RIC III 205 (ułamany fragment monety).

Businiec, gm. Białopole, pow. chełmski, woj. lubelskie

- Antoninus Pius (Faustyna I), denar, lata 141–161, Rzym, RIC III ? (ułamany fragment monety, b. zniszczony, niemożliwy do precyzyjnego określenia).

Chełm, m. pow., woj. lubelskie – okolica (I)

- Antoninus Pius (Faustyna I), denar (według określenia znalazcy, bliższych danych brak).

⁹⁵ Gorąco dziękuję wszystkim osobom, które anonimowo przekazały mi informacje na temat okoliczności znalezienia monet i udostępniły zdjęcia odkrytych numizmatów.

Chełm, m. pow., woj. lubelskie – okolica (II)

– Antoninus Pius, denar, lata 140–143, Rzym, RIC III 98.

Chmielnik, m., pow. kielecki, woj. świętokrzyskie

– Wespazjan, denar, rok 70 (?), Rzym, RIC II² 29 (?).

Chojnice, m. pow., woj. pomorskie – okolica

– Trajan, denar, lata 98–99, Rzym, RIC II 1.

Cielądz, gm. loco, pow. rawski, woj. łódzkie

– Antoninus Pius, denar, lata 147–156, Rzym, RIC III 163 lub podobne z kolejnych lat.

Cieszkowo Stare, gm. Baboszewo, pow. płoński, woj. mazowieckie

– Antoninus Pius (Faustyna I), denar, lata 141–161, Rzym, RIC III 351.

Częstocice, gm. Wiązów, pow. strzeliński, woj. dolnośląskie

– Kommodus, denar, lata 183–184, Rzym, RIC III 74.

Daleszyce, gm. loco, pow. kielecki, woj. świętokrzyskie – okolica

– Hadrian, denar, lata 134–138, Rzym, RIC II 338.

– 10 nieokreślonych, srebrnych monet rzymskich.

Dąbrowa Chełmińska, gm. loco, pow. bydgoski, woj. kujawsko-pomorskie – okolica

– Wespazjan, denar subaerat, lata 69–79, nieokreślona mennica, RIC II² ? (ułamany fragment monety, b. zniszczony, niemożliwy do precyzyjnego określenia).

– Hostylian, antoninian, rok 151, Rzym, RIC IV 181d.

Dębogóra, gm. Kcynia, pow. nakielski, woj. kujawsko-pomorskie

(w pobliżu miejsca odkrycia denara Kommodusa; Dymowski 2011a, s. 136–137, poz. 228)

– Antoninus Pius lub Marek Aureliusz lub Kommodus (Faustyna II lub Lucylla lub Kryspina), denar, lata 147–183, Rzym, RIC III ? (moneta b. zniszczona, niemożliwa do precyzyjnego określenia).

– Kommodus, denar, lata 181–182, Rzym, RIC III 29.

Dubienka, gm. loco, pow. chełmski, woj. lubelskie

– Trajan, denar, lata 103–111, Rzym, RIC II 142.

Dzierżenin, gm. Pokrzywnica, pow. pułtuski, woj. mazowieckie

– Hadrian, denar, lata 125–128, Rzym, RIC II 200.

Elbląg-Dębica, pow. grodzki Elbląg, woj. warmińsko-mazurskie

– Marek Aureliusz (Lucjusz Werus), denar, rok 165, Rzym, RIC III 540.

Elbląg-Bażantarnia, pow. grodzki Elbląg, woj. warmińsko-mazurskie

– Hadrian, denar, lata 134–138 (?), Rzym, RIC II ? (moneta b. zniszczona, niemożliwa do precyzyjnego określenia).

Gdańsk-Olszynka, pow. grodzki Gdańsk

– Marek Aureliusz, denar, lata 166–167 (?), Rzym, RIC III 171 (?).

– nieokreślony sesterc (określenie nominału wg znalazcy).

Gliwice, pow. grodzki, woj. śląskie – okolica

– Hadrian, denar, lata 117–122, Rzym, RIC II ? (moneta b. zniszczona, niemożliwa do precyzyjnego określenia).

Głogów, m. pow., woj. dolnośląskie – okolica (I)

– Antoninus Pius (Marek Aureliusz), denar subaeratus, lata 139–161, Rzym, RIC III ? (moneta b. zniszczona, niemożliwa do precyzyjnego określenia).

Głogów, m. pow., woj. dolnośląskie – okolica (II)

(prawdopodobnie monety trafiły do zbiorów Muzeum Archeologiczno-Historycznego w Głogowie)

– Antoninus Pius (Faustyna I), denar, lata 141–161, Rzym, RIC III 344 – 2 egz.

Głubczyce, m. pow., woj. opolskie – okolica

– Trajan, denar, lata 103–117, Rzym, RIC II ? (moneta b. zniszczona, niemożliwa do precyzyjnego określenia).

Górlczyzna, gm. Przeworsk, pow. przeworski, woj. podkarpackie

– Trajan, denar, lata 103–111, Rzym, RIC II 96 (ułamany fragment monety).

Gorzów Wielkopolski, pow. grodzki – okolica

– Hadrian, denar, lata 119–122, Rzym, RIC II 77.

Góra, m. pow., woj. dolnośląskie

– Antoninus Pius (Faustyna I), denar, lata 141–161, Rzym, RIC III 360 (otwór).

Góra, m. pow., woj. dolnośląskie – okolica

– Trajan, denar, lata 103–104 (?), Rzym, RIC II 160 (?).

– Trajan, denar, lata 103–117, Rzym, RIC II ? (moneta b. zniszczona, niemożliwa do precyzyjnego określenia).

Iwkowa, gm. loco, pow. brzeski, woj. małopolskie

- Antoninus Pius, denar, lata 138–161, Rzym, RIC III ? (ułamany fragment monety, niemożliwy do precyzyjnego określenia).

Jabłonica Ruska, gm. Dydynia, pow. brzozowski, woj. podkarpackie

- Antoninus Pius, denar, lata 157–158, Rzym, RIC III 274.

Janów, gm. loco, pow. częstochowski, woj. śląskie

- Antoninus Pius (Faustyna I), denar, lata 141–161, Rzym, RIC III 358 (?).

Jasło, m. pow., woj. podkarpackie

- Trajan, denar, lata 103–111, Rzym, RIC II 128.

Jeziorsko – nad zbiornikiem, pow. poddębicki, woj. łódzkie

(niewykluczone, że monety trafiły do zbiorów Muzeum Miasta i Rzeki Warty w Warcie)

- Hadrian, denar, lata 117–138, Rzym, RIC II ? (moneta b. zniszczona, niemożliwa do precyzyjnego określenia).
- Antoninus Pius (Faustyna I), denar, lata 141–161, Rzym, RIC III 394a.
- Antoninus Pius (Faustyna II), denar, lata 147–161, Rzym, RIC III 502a.
- Antoninus Pius (Faustyna II), denar, lata 147–161, Rzym, RIC III ? (moneta b. zniszczona, niemożliwa do precyzyjnego określenia).
- Marek Aureliusz (Lucylla), denar, lata 161–169, Rzym, RIC III ?.
- Kommodus, denar, lata 180–192, Rzym, RIC III ? (moneta b. zniszczona, niemożliwa do precyzyjnego określenia).

Jeżewo, gm. Borek Wielkopolski, pow. gostyński, woj. wielkopolski

- Kommodus, denar, rok 192, Rzym, RIC III 230 (?).

Jura Krakowsko-Częstochowska, woj. małopolskie lub śląskie

- Marek Aureliusz, denar, lata 171–172, Rzym, RIC III 267.

Kielce, pow. grodzki – okolica

- Hadrian, denar, lata 119–122, Rzym, RIC III 101.

Kietrz, m., pow. głubczycki, woj. opolskie – okolica

- Trajan, denar, lata 103–117, Rzym, RIC II ? (moneta b. zniszczona, niemożliwa do precyzyjnego określenia).

Kolbudy, gm. loco, pow. gdański, woj. pomorskie

- Hadrian, denar, lata 134–138, Rzym, RIC II 226 odm.
- 2 nieokreślone monety rzymskie

Konin, pow. grodzki, woj. wielkopolskie

- Hadrian, denar, lata 125–128, Rzym, RIC II 181.

Kosarzyn, gm. Gubin, pow. krośnieński, woj. lubuskie

- Karakalla, denar, rok 215, Rzym, RIC IV 264a.

Koszalin, pow. grodzki, woj. zachodniopomorskie

- Trajan, denar, lata 103–117, Rzym, RIC II ? (moneta b. zniszczona, niemożliwa do precyzyjnego określenia).

Kościan, m. pow., woj. wielkopolskie – okolica

- Hadrian, denar, lata 134–138, Rzym, RIC II 260.
- Marek Aureliusz (Antoninus Pius), denar, lata 161–180, Rzym, RIC III 429.

Kościelec, gm. Mycielin, pow. kaliski, woj. wielkopolskie

- Wespazjan, denar, rok 73, Rzym, RIC II 65.
- Wespazjan, denar, lata 76–78, Rzym, RIC II 99A lub 107.
- Trajan, denar, lata 98–102, Rzym, RIC II ?.
- Trajan, denar, lata 103–111, Rzym, RIC II 117.
- Trajan, denar, lata 103–111, Rzym, RIC II 130.
- Trajan, denar, denar (według określenia znalazcy, bliższych danych brak).
- Antoninus Pius, lata 147–156, Rzym, RIC III 163 lub podobne.
- Antoninus Pius (Faustyna Starsza), denar, lata 141–161, Rzym, RIC III 351.
- Antoninus Pius (Faustyna Starsza), denar (według określenia znalazcy, bliższych danych brak).
- Antoninus Pius (Faustyna Młodsza), denar, lata 152–153, Rzym, RIC III 502a.
- Kommodus (Kryspina), denar, lata 180–183, Rzym, RIC III 283.
- 2 nieokreślone denary (określenie nominału wg znalazcy).

Kotowice, gm. Siechnice, pow. wrocławski, woj. dolnośląskie

- Trajan, denar, lata 103–104 (?), Rzym, RIC II 165 (?).

Krasnystaw, m. pow., woj. lubelskie – okolica (I)

- Marek Aureliusz (Faustyna II), denar, lata 176–180, Rzym, RIC III 744.

Krasnystaw, m. pow., woj. lubelskie – okolica (II)

- Antoninus Pius, denar, lata 145–161, Rzym, RIC III ? (moneta b. zniszczona, niemożliwa do precyzyjnego określenia).

Krosno, pow. grodzki, woj. podkarpackie – okolica

- Hadrian, denar, lata 119–122, Rzym, RIC II 101.

Krupice, gm. Siemiatycze, pow. siemiatycki, woj. podlaskie

- Antoninus Pius, denar, lata 139–161, Rzym, RIC III ? (ułamany fragment monety, niemożliwy do precyzyjnego określenia).

Kropy, gm. Liw, pow. węgrowski, woj. mazowieckie

- Hadrian, denar, lata 117–138, Rzym, RIC II ? (brak możliwości precyzyjnego określenia ze względu na b. złą jakość fotografii).
- Antoninus Pius (Faustyna I), denar, lata 141–161 (określenie wg znalazcy).
- Marek Aureliusz, denar, rok 166, Rzym, RIC III 164.

Krzyszów, gm. loco, pow. nizański, woj. podkarpackie

- Tytus (Wespazjan), denar, lata 80–81, Rzym, RIC II² 357.

Kuryłówka, gm. loco, pow. leżajski, woj. podkarpackie

- Marek Aureliusz (Faustyna II), denar, lata 161–176, Rzym, RIC III 676.

Lelów, gm. loco, pow. częstochowski, woj. śląskie

- Antoninus Pius, denar, lata 147–156, Rzym, RIC III 163 lub podobne z kolejnych lat.
- Antoninus Pius, denar, lata 151–152, Rzym, RIC III 209.

Lipno, m. pow., woj. kujawsko-pomorskie – okolica

(w pobliżu miejsca odkrycia 3 denarów z II w.; Romanowski 2008, s. 59, poz. 94, monety 1–3)

- Wespazjan, denar, lata 72–73, Rzym, RIC II² 362.
- Antoninus Pius, denar, rok 138, Rzym, RIC III 5a.

Liw, gm. loco, pow. węgrowski, woj. mazowieckie (I)

- Witeliusz, denar, rok 69, Rzym, RIC I 90.

Liw, gm. loco, pow. węgrowski, woj. mazowieckie (II)

- Marek Aureliusz (Lucylla), denar, lata 161–180, Rzym, RIC III 770.

Liw, gm. loco, pow. węgrowski, woj. mazowieckie (III)

- Hadrian, denar, lata 119–122 (?), Rzym, RIC II ? (moneta b. zniszczona, niemożliwa do precyzyjnego określenia).

Liw, gm. loco, pow. węgrowski, woj. mazowieckie – okolica (I)

- Marek Aureliusz lub Kommodus, denar, lata 161–192, Rzym, RIC III ? (moneta b. zniszczona, niemożliwa do precyzyjnego określenia).

Liw, gm. loco, pow. węgrowski, woj. mazowieckie – okolica (II)

- Wespazjan, denar, lata 69–79, Rzym, RIC II² ? (moneta b. zniszczona, niemożliwa do precyzyjnego określenia).
- Hadrian, denar, lata 134–138, Rzym, RIC II 280.

Lubartów, m. pow., woj. lubelskie – okolica

- Trajan, denar, lata 103–111, Rzym, RIC II 121 (?).
- Trajan, denar, lata 103–111, Rzym, RIC II 204.
- Trajan, denar, lata 112–114, Rzym, RIC II 243.

Lublin, pow. grodzki – okolica

- Trajan, denar, lata 101–102, Rzym, RIC II 47.

Lutynia, gm. Miękinia, pow. średzki, woj. dolnośląskie

- Wespazjan, denar, lata 77–78, Rzym, RIC II² 943.

Łochów, m., pow. węgrowski, woj. mazowieckie

- Marek Aureliusz (Faustyna II), denar, lata 161–176, Rzym, RIC III 688.
- Kommodus, denar, lata 183–184, Rzym, RIC III 80.

Łódź, pow. grodzki – okolica

- Hadrian, denar, lata 117–138, Rzym, RIC II ? (moneta b. zniszczona, niemożliwa do precyzyjnego określenia).

Miastkowo, gm. loco, pow. łomżyński, woj. podlaskie

- Antoninus Pius (Marek Aureliusz), denar, lata 148–149, Rzym, RIC III 448d.

Mielno, gm. Grunwald, pow. ostródzki, woj. warmińsko-mazurskie

(moneta trafiła do zbiorów Muzeum Warmii i Mazur w Olsztynie)

- Trajan, denar, lata 103–111, Rzym, RIC II 119.

Miechów, m. pow., woj. małopolskie – okolica

- Antoninus Pius, denar, lata 151–152 (?), Rzym, RIC III 216a (?).

Międzychód, m. pow., woj. wielkopolskie – okolica

- Antoninus Pius, denar, lata 140–143, Rzym, RIC III 78c.

Międzyrzecz, m. pow., woj. lubuskie – okolica (I)

- Antoninus Pius, denar subaerat, lata 140–143, Rzym, RIC III 69.
- Antoninus Pius (Faustyna I), sesterc, lata 141–161, Rzym, RIC III 1104.

Międzyrzecz, m. pow., woj. lubuskie – okolica (II)

– Hadrian, denar (subaerat?), rok 119–122, Rzym, RIC II 110.

Miłaków, gm. Wola Krzysztoporska, pow. piotrkowski, woj. łódzkie

– Kommodus, denar, rok 190, Rzym, RIC III 205.

Mińsk Mazowiecki, m. pow., woj. mazowieckie – okolica

– Kommodus, denar, lata 183–184, Rzym, RIC III 81 lub 94.

Mochy, gm. Przemęt, pow. wolsztyński, woj. wielkopolskie

– Aleksander Sewer (Julia Mamaea), denar, lata 222–235, Rzym, RIC IV 338.

Momina, gm. Waśniów, pow. ostrowiecki, woj. świętokrzyskie

– Wespazjan, denar, lata 69–79, Rzym, RIC II² ? (moneta ukruszona, b. zniszczona, niemożliwa do precyzyjnego określenia).

Nadbrzeże, gm. Tolkmicko, pow. elbląski, woj. warmińsko-mazurskie

– Antoninus Pius, denar, lata 147–149, Rzym, RIC III 168 lub 183.

Narusa, gm. Frombork, pow. braniewski, woj. warmińsko-mazurskie

– Marek Aureliusz, denar subaerat, lata 161–180, Rzym, RIC III ? (moneta b. zniszczona, niemożliwa do precyzyjnego określenia; przerwany otwór?).

Nowe Brzesko, m., pow. proszowicki, woj. małopolskie

(być może stanowisko tożsame z opisany w: Dymowski 2011a, s. 226–227, poz. Mp95 – tam jako „Wisła – nad rzeką”)

– Trajan, denar (określenie na podstawie fotografii b. złej jakości).

– Hadrian, denar (określenie na podstawie fotografii b. złej jakości) – 2 egz.

– Antoninus Pius (Faustyna I), denar (określenie na podst. fotografii b. złej jakości).

– Antoninus Pius (Marek Aureliusz), denar (otwór; określenie na podstawie fotografii b. złej jakości).

– Marek Aureliusz lub Kommodus, denar (określenie na podstawie fotografii b. złej jakości).

– Kommodus, denar (określenie na podstawie fotografii b. złej jakości).

– Nieokreślony cesarz z II w., denar (określenie na podstawie fotografii b. złej jakości) – 2 egz.

– Decjusz (?), sesterc, Rzym (?) (określenie na podstawie fotografii b. złej jakości).

– Nieokreślony cesarz z poł. III w., sesterc, Rzym (?) (określenie na podstawie fotografii b. złej jakości).

– wiele monet rzymskich oraz innych zabytków metalowych (w tym złotych).

Nowy Kiączyn, gm. Stawiszyn, pow. kaliski, woj. wielkopolskie

(w miejscu odkrycia denara republikańskiego; Dymowski 2011b, s. 157, poz. 46 – tam jako Stropieszyn)

- Wespazjan, denar, lata 69–71(?), Rzym, RIC II 22(?).
- Antoninus Pius (Marek Aureliusz), denar, lata 145–160, Rzym, RIC III 431 lub podobne.
- Marek Aureliusz, denar, lata 171–172 Rzym, RIC III ?.
- Marek Aureliusz, denar, lata 175–176, Rzym, RIC III 327 lub 353.
- Kommodus, denar, rok 184, Rzym, RIC III 91.
- Kommodus, denar (według określenia znalazcy) – 2 egz.
- Marek Aureliusz lub Kommodus (Lucylla lub Kryspina), denar, lata 161–183, Rzym, RIC III ?.
- Aurelianus, antoninian, lata 270–275, Siscia, RIC V 234.

Nowy Solec, gm. Szydłów, pow. staszowski, woj. świętokrzyskie

- Hadrian, denar, lata 134–138, Rzym, RIC II 330.

Nysa, m. pow., woj. opolskie

- Antoninus Pius (Marek Aureliusz), denar, lata 158–159, Rzym, RIC III 480d lub 480e.
- 2 nieokreślone denary (określenie nominału wg znalazcy).

Obory, gm. Konstancin-Jeziorna, pow. piaseczyński, woj. mazowieckie

- Marek Aureliusz (Lucjusz Werus), denar, lata 167–168, Rzym, RIC III 578 (2 otwory).

Oleśnica, m. pow., woj. dolnośląskie – okolica (I)

- Hadrian, denar, lata 117–118, Rzym, RIC II 11 lub 19 lub 42.
- Hadrian, denar subaeratus, lata 134–138, Rzym, RIC II 261.

Oleśnica, m. pow., woj. dolnośląskie – okolica (II)

- Hadrian, denar, lata 134–138, Rzym, RIC II 233 (?).

Oleśnica, m. pow., woj. dolnośląskie – okolica (III)

- Antoninus Pius, denar, lata 147–149, Rzym, RIC III 164 lub 180.

Opole, pow. grodzki – okolica

- Antoninus Pius (Faustyna I), denar subaerat, lata 141–161, Rzym, RIC III ? (moneta b. zniszczona, niemożliwa do precyzyjnego określenia).

Opole Lubelskie, m. pow., woj. lubelskie – okolica

- Trajan, denar, lata 103–111, Rzym, RIC II 128.

Osiek nad Wisłą, gm. Oborowo, pow. toruński, woj. kujawsko-pomorskie

(prawdopodobnie moneta trafiła do zbiorów Muzeum Okręgowego w Toruniu)

- Antoninus Pius, denar, lata 147–156, Rzym, RIC III 163 lub podobne z kolejnych lat.

Ośława – dolina rzeki, woj. podkarpackie

- Marek Aureliusz (Faustyna II), denar, lata 161–176, Rzym, RIC III ? (moneta b. zniszczona, niemożliwa do precyzyjnego określenia).

Otłoczyn, gm. Aleksandrów Kujawski, pow. aleksandrowski, woj. kujawsko-pomorskie

- Domicjan, denar, rok 87, Rzym, RIC II 100.

Ożanna Mała, gm. Kuryłówka, pow. leżajski, woj. podkarpackie

- Antoninus Pius, denar, lata 148–149, Rzym, RIC III 175.

Ożarów Mazowiecki, m., pow. warszawski zachodni, woj. mazowieckie – okolica

- Trajan, denar, lata 103–117, Rzym, RIC II ? (moneta b. zniszczona, niemożliwa do precyzyjnego określenia).
- Antoninus Pius (Marek Aureliusz), denar, lata 145–147, Rzym, RIC III 429a.

Palonki, gm. Busko-Zdrój, pow. buski, woj. świętokrzyskie

- Trajan, denar, lata 101–102, Rzym, RIC II 49.
- Antoninus Pius (Faustyna I), denar, lata 141–161, Rzym, RIC III 393 (?).
- Antoninus Pius (Marek Aureliusz), denar, lata 148–149, Rzym, RIC III 444.

Parczew, m. pow., woj. lubelskie – okolica

- Hadrian, denar, lata 134–138, Rzym, RIC II 274.
- Marek Aureliusz, denar, lata 169–171, Rzym, RIC III 216 lub 234.

Pęcice, gm. Michałowice, pow. pruszkowski, woj. mazowieckie

- Trajan, denar, lata 103–117, Rzym, RIC II ? (moneta b. zniszczona, niemożliwa do precyzyjnego określenia).

Pilica, m., pow. zawierciański, woj. śląskie

(ok. 800 m od miejsca odkrycia denara subaerata Trajana; Dymowski 2011a, s. 218, poz. 914)

- Trajan, denar subaerat, lata 103–111, Rzym, RIC II 96.

Piotrkowice, gm. Tuchów, pow. tarnowski, woj. małopolskie

– Kommodus, denar, rok 185, Rzym, RIC III 136.

Poznań, pow. grodzki – okolica

– Marek Aureliusz, denar, lata 165–166, Rzym, RIC III 144.

Pruszcz Gdański, m. pow., woj. pomorskie – okolica

– Wespazjan, denar, rok 71, Rzym, RIC II² 43.

Przeorsk, gm. Tomaszów Lubelski, pow. tomaszowski, woj. lubelskie

– Domicjan, denar, rok 92, Rzym, RIC II² 728.

– Hadrian, denar, lata 119–122, Rzym, RIC II 127.

Przysiek, gm. Zławieś Wielka, pow. toruński, woj. kujawsko-pomorskie

(w pobliżu miejsca odkrycia denara republikańskiego; Dymowski 2011b, s. 153, poz. 30)

– Marek Aureliusz (Lucylla), denar, lata 161–180, Rzym, RIC III 786 lub 787.

Przysucha, m. pow., woj. mazowieckie – okolica

– Marek Aureliusz (Faustyna II), denar, lata 161–176, Rzym, RIC III ? (ułamany fragment monety, niemożliwy do precyzyjnego określenia; otwór).

Puławy, m. pow., woj. lubelskie – okolica

– Antoninus Pius (Faustyna II), denar, lata 147–161, Rzym, RIC III 495a.

Pyzdry, m., pow. wrzesiński, woj. wielkopolskie

– Kommodus, denar, rok 189, Rzym, RIC III 188.

Radom, pow. grodzki, woj. mazowieckie – okolica (I)

– Nerwa, denar, rok 97, Rzym, RIC II 14.

Radom, pow. grodzki, woj. mazowieckie – okolica (II)

– Hadrian, denar, lata 125–128, Rzym, RIC II 201.

Radzyń Podlaski, m. pow., woj. lubelskie – okolica

– Hadrian, denar, lata 125–128, Rzym, RIC II 170 (?).

Ręczaje Polskie, gm. Poświętne, pow. wołomiński, woj. mazowieckie

– Marek Aureliusz (Antoninus Pius), denar, lata 161–180, Rzym, RIC III 429.

– Konstantyn I, AE3 (follis), lata 320–322, nieokreślona mennica, typ VIRTUS EXERCIT, VOT XX opisany w RIC VII, s. 761.

Roścęcino, gm. Kołobrzeg, pow. kołobrzesci, woj. zachodniopomorskie

– Marek Aureliusz (Lucjusz Werus), denar, lata 161–162, Rzym, RIC III 482.

Rożdżałów, gm. Chełm, pow. chełmski, woj. lubelskie (I)

– Antoninus Pius (Faustyna I), denar, lata 141–161, Rzym, RIC III 351.

– Kommodus, denar, 192 r., Rzym, RIC III 235.

Rożdżałów, gm. Chełm, pow. chełmski, woj. lubelskie (II)

– Hadrian, denar subaeratus, lata 119–122 (?), Rzym, RIC II 122 (?).

Różyce, gm. Parzęczew, pow. zgierski, woj. łódzkie

– Marek Aureliusz (Faustyna II), denar, lata 161–176, Rzym, RIC III 711 (na podstawie opisu znalazcy).

Ruda Wolińska, gm. Wodynie, pow. siedlecki, woj. mazowieckie

– Marek Aureliusz (Faustyna II), denar, lata 161–176, Rzym, RIC III ? (rewers monety ze stojącą postacią kobiecą b. zniszczony, co uniemożliwia pełniejsze określenie).

Rydułtowy, m., pow. wodzisławski, woj. śląskie – okolica

– Marek Aureliusz (Faustyna II), denar, lata 161–176, Rzym, RIC III ? (rewers monety z postacią kobiecą w prawo b. zniszczony, co uniemożliwia pełniejsze określenie).

Rydzyń, m., pow. leszczyński, woj. wielkopolskie – okolica

– Hadrian, denar, lata 119–122 (?), Rzym, RIC II ? (rewers monety b. zniszczony, co uniemożliwia pełniejsze określenie).

– Antoninus Pius (Marek Aureliusz), denar subaerat, lata 145–147 (?), Rzym, RIC III 429a (?).

Sadowice, gm. Kąty Wrocławskie, pow. wrocławski, woj. dolnośląskie

– Kommodus, denar, lata 191–192, Rzym, RIC III 254a.

Sanok, m. pow., woj. podkarpackie – okolica

(w miejscu odkrycia 2 denarów republikańskich; Dymowski 2011b, s. 155–156, poz. 40–41)

– Wespazjan, denar, lata 69–79, Rzym, RIC II² ? (moneta b. zniszczona, niemożliwa do precyzyjnego określenia).

– Wespazjan (Domicyjan), denar, lata 77–78, Rzym, RIC II² 961.

– Hadrian, denar, lata 125–128, Rzym, RIC III 176.

– Antoninus Pius, denar, lata 148–156, Rzym, RIC III 179 lub analogiczne z kolejnych lat.

- Antoninus Pius (Faustyna I), denar, lata 141–161, Rzym, RIC III 362.
- Kommodus, denar, lata 190–191, Rzym, RIC III 227.

Seroczyn, gm. Wodynie, pow. siedlecki, woj. mazowieckie (I)

- (w miejscu odkrycia denara Trajana; Dymowski 2011a, s. 172, poz. 511)
- Hadrian, denar, lata 134–138, Rzym, RIC II 268 (otwór).

Seroczyn, gm. Wodynie, pow. siedlecki, woj. mazowieckie (II)

- Wespazjan, denar, rok 71, Rzym, RIC II² 43.

Siemiatycze, m. pow., woj. podlaskie – okolica (I)

- Antoninus Pius, denar, lata 151–152, Rzym, RIC III 203.

Siemiatycze, m. pow., woj. podlaskie – okolica (II)

- Wespazjan, denar, lata 72–73, Rzym, RIC II₂ 359.
- Aurelian, antoninian, lata 270–275, nieokreślona mennica, RIC V ? (moneta b. zniszczona, niemożliwa do precyzyjnego określenia).

Sieraków, m., pow. międzychodzki, woj. wielkopolskie – okolica

- (w pobliżu miejsca odkrycia denara Trajana; Dymowski 2011a, s. 142, poz. 270)
- tam jako Międzychód — okolica)
 - Marek Aureliusz (Antoninus Pius), denar, lata 161–180, Rzym, RIC III 429.
 - Marek Aureliusz (Antoninus Pius), denar, lata 161–180, Rzym, RIC III 436 lub 438.

Sokołowo Włociańskie, gm. Obryte, pow. pułtuski, woj. mazowieckie

- Hadrian, denar, lata 134–138, Rzym, RIC II 306.

Sokołów Podlaski, m. pow., woj. mazowieckie – okolica

- Marek Aureliusz (Lucjusz Werus), denar, rok 165, Rzym, RIC III 540.

Solec, gm. Przemęt, pow. wolsztyński, woj. wielkopolskie

- Antoninus Pius (Marek Aureliusz), denar, lata 140–144, Rzym, RIC III 424a.

Stęszew, m., pow. poznański, woj. wielkopolskie

- Antoninus Pius (Marek Aureliusz), denar, lata 147–148, Rzym, RIC III 438.

Stężycza, gm. loco, pow. rycki, woj. lubelskie

- Marek Aureliusz, denar, lata 165–165 (?), Rzym, RIC III 124 (?).

Stojkowo, gm. Dygowo, pow. kołobrzeski, woj. zachodniopomorskie

- Hadrian, denar, lata 132–138 (?), Rzym, RIC II ? (moneta b. zniszczona, niemożliwa do precyzyjnego określenia; przerwany otwór?).

Strzelce Wielkie, gm. loco, pow. pajęczański, woj. łódzkie

- Hadrian, denar, lata 134–138, Rzym, RIC II 247.
- Marek Aureliusz, denar, rok 179, Rzym, RIC III 402 (ułamany fragment monety).

Szlichtyngowa, m., pow. wschowski, woj. lubuskie – okolica

- Kommodus, denar, lata 187–188, Rzym, RIC III 169.

Środa Wielkopolska, m. pow., woj. wielkopolskie – okolica

- Neron, denar, lata 67–68, Rzym, RIC I 68 (określenie wg znalazcy).
- Wespazjan, denar, lata 69–79 (określenie wg znalazcy) – 3 egz.
- Tytus, denar, lata (69–)79–81 (określenie wg znalazcy) – 3 egz.
- Domicjan, denar, lata (69–)81–96 (określenie wg znalazcy).
- Trajan, denar, lata 98–117 (określenie wg znalazcy) – 3 egz.
- Hadrian, denar, lata 117–138 (określenie wg znalazcy).
- Antoninus Pius, denar, lata 138–161 (określenie wg znalazcy).
- Antoninus Pius (Faustyna I), denar, lata 138–161 (określenie wg znalazcy) – 2 egz.
- Marek Aureliusz, denar, lata 171–172, Rzym, RIC III 253.
- Marek Aureliusz, denar, lata 161–180 (określenie wg znalazcy) – 2 egz.
- Marek Aureliusz (Kommodus), denar, lata 172–180 (określenie wg znalazcy).

Świerchowa, gm. Osiek Jasielski, pow. jasielski, woj. podkarpackie

- Hadrian, denar, lata 117–138, Rzym, RIC II ? (moneta b. zniszczona, niemożliwa do precyzyjnego określenia).

Trestno, gm. Siechnice, pow. wrocławski, woj. dolnośląskie

- Wespazjan, denar, lata 77–78, Rzym, RIC II, 980.

Trzciel, m., pow. międzyrzecki, woj. lubuskie – okolica

- Helio gabał, denar, rok 219, Rzym, RIC IV 13.

Trzecianów, gm. Borek Wielkopolski, pow. gostyński, woj. wielkopolskie

- Kommodus, denar, rok 185, Rzym, RIC III 122a.

Turna Duża, gm. Siemiatycze, pow. siemiatycki, woj. podlaskie

- Antoninus Pius (Faustyna I), denar, lata 141–161, Rzym, RIC III 344.
- Kommodus, denar, rok 192 (?), Rzym, RIC III 241 (?).
- nieokreślony denar (określenie nominału wg znalazcy).

Warszawa-Białoleka, pow. grodzki Warszawa

- Marek Aureliusz, denar, lata 161–162, Rzym, RIC III 40.

Warszawa-Wilanów, pow. grodzki Warszawa

- Trajan, denar, lata 101–102, Rzym, RIC II 59.

Wejherowo, m. pow., woj. pomorskie – okolica

- Wespazjan (Tytus), denar, lata 77–78, Rzym, RIC II 2 972.
- Domicjan, denar, rok 92, Rzym, RIC II 2 742.
- Hadrian, denar, lata 132–134, Rzym, RIC II ? (rewers monety b. zniszczony, co uniemożliwia pełniejsze określenie).
- Hadrian, denar, lata 134–138, Rzym, RIC II 260 (?).

Węgrów, m. pow., woj. mazowieckie – okolica (I)

- Antoninus Pius (Faustyna I), denar, lata 139–141, Rzym, RIC III 338.

Węgrów, m. pow., woj. mazowieckie – okolica (II)

- Antoninus Pius, denar, rok 139, Rzym, RIC III 49.
- kilka nieokreślonych monet rzymskich.

Wiejce, gm. Skwierzyna, pow. międzyrzecki, woj. lubuskie (I)

- Klodiusz Albin, denar, lata 193–195, Rzym, RIC IV 11.

Wiejce, gm. Skwierzyna, pow. międzyrzecki, woj. lubuskie (II)

(w miejscu odkrycia 4 innych monet rzymskich; Dymowski 2011a, s. 145–146, poz. 298–301)

- Hadrian, denar, lata 132–134, Rzym, RIC II 207.
- Antoninus Pius, denar subaerat, lata 148–149, Rzym, RIC III 181.
- 16 nieokreślonych monet rzymskich (niewykluczone, że jedną z nich jest opisany wyżej denar Klodiusza Albina).

Wielgie, gm. loco, pow. lipnowski, woj. kujawsko-pomorskie – okolica (I)

- Trajan, denar, lata 103–104, Rzym, RIC II 173 (?).

Wielgie, gm. loco, pow. lipnowski, woj. kujawsko-pomorskie – okolica (II)

- Septymiusz Sewer, denar, lata 202–210, Rzym, RIC IV 265.

Witków, gm. Jaworzyna Śląska, pow. świdnicki, woj. dolnośląskie

- Trajan, denar (subaeratus?), lata 103–111, Rzym, RIC II 98.
- Trajan, denar, lata 103–117, Rzym, RIC II ? (moneta ukruszona, b. zniszczona, nie- możliwa do precyzyjnego określenia).

- Trajan, denar subaeratus, lata 103–117, Rzym, RIC II ? (moneta b. zniszczona, niemożliwa do precyzyjnego określenia).
- Trajan, denar, lata 103–117, Rzym, RIC II ? (ułamany fragment monety, b. zniszczony, niemożliwy do precyzyjnego określenia).
- Trajan, denar, lata 98–117 (określenie wg znalazcy) – 9 egz.
- Trajan, denar subaerat, lata 98–117 (określenie wg znalazcy).
- Hadrian, denar (subaeratus?), lata 117–138, Rzym, RIC II ? (moneta b. zniszczona, niemożliwa do precyzyjnego określenia).

Włocławek, pow. grodzki, woj. kujawsko-pomorskie – okolica (prawy brzeg Wisły)

- Hadrian, denar, lata 118–122, Rzym, RIC II 83.
- Antoninus Pius, denar, lata 145–161, Rzym, RIC III 129 (?).

Włoszczowa, m. pow., woj. świętokrzyskie – okolica

- Hadrian, denar, lata 117–118, Rzym, RIC II 8 lub 13 lub 22 lub 45 (moneta przełamana).

Wolsztyn, m. pow., woj. wielkopolskie – okolica

- Septymiusz Sewer, denar, lata 193–211, Rzym, RIC IV ? (moneta b. zniszczona, niemożliwa do precyzyjnego określenia).

Wołomin, m. pow., woj. mazowieckie – okolica

- Trajan, denar, lata 103–111, Rzym, RIC II 142.

Wołów, m. pow., woj. dolnośląskie – okolica (I)

- Marek Aureliusz (Antoninus Pius), denar, lata 161–180, Rzym, RIC III 441.

Wołów, m. pow., woj. dolnośląskie – okolica (II)

- Marek Aureliusz (Faustyna II), denar, lata 176–180, Rzym, RIC III 746.

Wołów, m. pow., woj. dolnośląskie – okolica (III)

- Kommodus, denar, rok 189, Rzym, RIC III 189.

Wrocław, pow. grodzki – okolica (I)

- Trajan, denar, lata 103–117, Rzym, RIC II ? (moneta b. zniszczona, niemożliwa do precyzyjnego określenia).

Wrocław, pow. grodzki – okolica (II)

- Hadrian, denar, lata 119–122, Rzym, RIC II 77.

Wrocław, pow. grodzki – okolica (III)

- Wespazjan, denar, lata 69–79, Rzym, RIC II² ? (moneta b. zniszczona, niemożliwa do precyzyjnego określenia).

Wschowa, m. pow., woj. lubuskie – okolica

- Marek Aureliusz (Faustyna II), denar, lata 161–176, Rzym, RIC III 170 lub 711 (?).

Zakroczym, m., pow. nowodworski, woj. mazowieckie – okolica

- Wespazjan, denar, rok 70, Rzym (?), RIC II² 16 (?) (na podstawie opisu znalazcy).

Zamek Bierzgłowski, gm. Łubianka, pow. toruński, woj. kujawsko-pomorskie

- Wespazjan, denar, rok 76, Rzym, RIC II² 847 (?).

Zamość, pow. grodzki, woj. lubelskie

- Kommodus, denar, lata 181–182, Rzym, RIC III 25 lub 42.

Zduńska Wola, m. pow., woj. łódzkie – okolica

- Wespazjan, denar (według określenia znalazcy, bliższych danych brak).
- Wespazjan lub Tytus (Domicjan), denar (według określenia znalazcy, bliższych danych brak).
- Antoninus Pius, denar, lata 141–161, Rzym, RIC III ? (moneta b. zniszczona, niemożliwa do precyzyjnego określenia).
- Antoninus Pius (Faustyna I), denar, lata 141–161, Rzym, RIC III 371.
- 22 nieokreślone denary (określenie nominału wg znalazcy).

Zgliczyn Witowy, gm. Radzanów, pow. mławski, woj. mazowieckie

- Trajan, denar, lata 103–111, Rzym, RIC II 147b.

Złaków Borowy, gm. Zduny, pow. łowicki, woj. łódzkie

- Hadrian, denar, lata 119–122, Rzym, RIC II 80.
- Antoninus Pius, denar, lata 145–161, Rzym, RIC III 155.

Złoty Potok, gm. Janów, pow. częstochowski, woj. śląskie

- Antoninus Pius (Marek Aureliusz), denar, lata 157–158 (?), Rzym, RIC III 475a (?).

WYKAZ SKRÓTÓW

- FMRD — *Die Fundmünzen der Römischen Zeit in Deutschland*, t. I–XIV (red. M. R.-Alföldi, H. Gebhart, H.-M. von Kaenel, K. Kraft), Berlin 1960–2010.
- RIC — *The Roman Imperial Coinage*, t. I–X (wyd. H. Mattingly, E. A. Sydenham, C. H. V. Sutherland, R. A. G. Carson, P. H. Webb, J. W. E. Pearce, P. M. Brunn, J. P. C. Kent, I. A. Carrdice, T. V. Buttrey), London 1923–2007, (RIC²: t. II, wyd. 2, cz. 1 (2007)).

BIBLIOGRAFIA

Berger F.

- 1992 *Untersuchungen zu römerzeitlichen Münzfunden in Nordwestdeutschland*, Studien zu Fundmünzen der Antike, 9, Berlin 1992.
- 2008 *Die Römischen Fundmünzen in Niedersachsen und Westfalen. Kontext und Funktionen*, [w:] *Roman Coins outside the Empire. Ways and Phases, Contexts and Functions*, red. A. Bursche, R. Ciołek, R. Wolters, Collection Moneta — 82, Wetteren 2008, s. 105–111.

Biborski M., Bodzek J., Kaczanowski P.

- 2004 *Nietulisko Małe Hoard I Rediscovered – Preliminary Information*, Notae Numismaticae, V, Kraków 2004, s. 49–59.

Bolin S.

- 1929 *Die Funde römischer und byzantinischer Münzen im freien Germanien*, Deutsches Archäologisches Institut, Römisch-Germanische Kommission, 19. Bericht, Frankfurt am Main 1929, s. 86–145.

Bursche A.

- 1986 *Stan i potrzeby badań nad źródłami numizmatycznymi do okresu rzymskiego w Polsce*, [w:] *Stan i potrzeby badań nad młodszym przedrzymskim i okresem wpływów rzymskich w Polsce*, red. K. Godłowski, R. Maduda-Legutko, Kraków 1986, s. 395–407.
- 1994 *Die Markomannenkriege und der Zufluß römischer Münzen in das Barbaricum*, [w:] *Markomannenkriege. Ursachen und Wirkungen*, red. H. Friesinger, J. Tejral, A. Stuppner, Brno 1994, s. 471–485.
- 1996 *Later Roman-Barbarian Contacts in Central Europe. Numismatic Evidence*, Studien zu Fundmünzen der Antike 11, Berlin 1996.
- 2004 *Dalsze monety ze skarbu w Liwie, powiat Węgrów. Trzeciowieczne denary na terenach Barbaricum*, [w:] *Studia z dziejów antyku. Pamięci Profesora Andrzeja Kunisza*, red. W. Kaczanowicz, Katowice 2004, s. 192–205.

- 2005 *Rola źródeł numizmatycznych w studiach nad sytuacją osadniczą i kulturową na ziemiach polskich u schyłku starożytności*, [w:] *Archeologia o początkach Słowian*, red. P. Kaczanowski, M. Parczewski, Kraków 2005, s. 203–214.
- 2006 *Relations between the Late Roman World and Barbarian Europe in the light of the coin finds*, *Bulletin du Cercle d'Études Numismatiques*, 43, 2006, s. 221–227.
- 2008 *Function of Roman coins in Barbaricum of Later Antiquity. An anthropological essay*, [w:] *Roman Coins outside the Empire. Ways and Phases, Contexts and Functions*, red. A. Bursche, R. Ciołek, R. Wolters, *Collection Moneta* — 82, Wetteren 2008, s. 395–416.

Bursche A., Kaczanowski P., Rodzińska-Nowak J.

- 2000 *Monety rzymskie z Jakuszowic*, [w:] *Superiores Barbari. Księga ku czci Profesora Kazimierza Godłowskiego*, red. R. Madyda-Legutko, T. Bochnak, Kraków 2000, s. 101–130.

Ciołek R.

- 2007 *Die Fundmünzen der Römischen Zeit in Polen: Pommern*, *Collection Moneta* — 67, Wetteren.
- 2008 *Die Fundmünzen der Römischen Zeit in Polen: Schlesien*, *Collection Moneta* — 83, Wetteren 2008.
- 2009 *Znaleziska monet rzymskich na Śląsku: wnioski z nowego inwentarza*, *WN LIII*, 2009, z. 2, s. 146–182.

Dymowski A.

- 2007 *Skarby monet rzymskich odkryte w ostatnim czasie na terenie Jury Krakowsko-Częstochowskiej*, *WN LI*, 2007, z. 1, s. 54–78.
- 2008a *Znalezisko monety rzymskiej z Wielkopolski*, *Przegląd Numizmatyczny*, 2008, nr 2 (61), s. 42.
- 2008b *Moneta rzymska znaleziona w Wieluniu*, *Kwartalnik Numizmatyków „Grosz” (Jastrzębie Zdrój)*, 2008, nr 113, s. 10–11.
- 2010 *Pierwsza moneta rzymska z Gdyni*, *Gdańskie Zeszyty Numizmatyczne*, 2010, nr 87, s. 9–10.
- 2011a *Znaleziska monet rzymskich z terenu Polski rejestrowane w pierwszych latach XXI wieku. Aspekty źródłoznawcze*, Zielona Góra 2011.
- 2011b *Monety Republiki Rzymskiej na ziemiach polskich. Kilka uwag na bazie nowego materiału ze znalezisk drobnych*, *WN LV*, 2011, z. 1–2, s. 133–164.
- 2012a *Dwa pierścienie wykonane z monet rzymskich*, *WN LVI*, 2012, z. 1, s. 126–127.
- 2012b *A Roman antoninianus of Egnatia Mariniana found in the Kujavian region. The third century silver coinage in the territory of the Przeworsk culture*, *Notae Numismaticae/Zapiski Numizmatyczne t. VII*, Kraków 2012, s. 93–104.

Dymowski A., Rudnicki M.

2012 *Kujawskie znaleziska monet antycznych. Nowe źródła do dziejów pieniądza na ziemiach Polski w starożytności*, Biuletyn Numizmatyczny, nr 4/2012, s. 241–258.

Dymowski A., Sobieraj J.

2009 *Monety rzymskie w zbiorach Działu Archeologii Muzeum Warmii i Mazur*, Rocznik Olsztyński, t. XVII, 2009, s. 383–401.

Erdrich M.

2001 *Rom und die Barbaren. Das Verhältnis zwischen dem Imperium Romanum und den germanischen Stämmen vor seiner Nordwestgrenze vor der späten Republik bis zum Gallischen Sonderreich*, Römisch-Germanische Forschungen 58, Mainz 2001.

Farkas E., Torbágyi M.

2008 *Sarmatians and the Roman coins*, [w:] *Roman Coins outside the Empire. Ways and Phases, Contexts and Functions*, red. A. Bursche, R. Ciołek, R. Wolters, Collection Moneta — 82, Wetteren 2008, s. 255–266.

Kaczanowski P., Margos U. [et. al.]

2002 *Tabula Imperii Romani. M-34 – Kraków*, Kraków 2002.

Kehne P.

2008 *Auskünfte antiker Schriftquellen zu Umständen und Größenordnungen des Abflusses römischer Münzen ins Barbaricum vom 1.–5. Jahrhundert n. Chr. – Eine Problemskizze*, [w:] *Roman Coins outside the Empire. Ways and Phases, Contexts and Functions*, red. A. Bursche, R. Ciołek, R. Wolters, Collection Moneta — 82, Wetteren 2008, s. 75–88.

Kolendo J.

1998a *Izdebno, gm. Grodzisk Mazowiecki – skarb monet rzymskich czy monety z osady?*, [w:] *Nowe znaleziska importów rzymskich z ziem Polski I*, Corpus der römischen Funde im europäischen Barbaricum, Supplement tom I, red. J. Kolendo, Warszawa 1998, s. 201–205.

1998b *Kontakty Rzymu z Barbarzyńcami Europy Środkowej i Wschodniej*, [w:] *Świat antyczny i barbarzyńcy. Teksty, zabytki, refleksja nad przeszłością*, Seria podręczników, t. 1, Warszawa 1998, s. 15–28.

2008 *Komentarze*, [w:] *Publius Cornelius Tacitus, Germania (Fontes Historiae Antiquae X, przekład T. Płóciennik, wstęp i komentarz J. Kolendo)*, Poznań 2008, s. 105–205.

Krzyżanowska A.

1976 *Skarb denarów rzymskich z Drzewicza*, Wrocław 1976.

Kubiak S.

1979 *Znaleziska monet rzymskich z Mazowsza i Podlasia*, Wrocław.

Kunisz A.

1965 *Kontakty ludności ziem polskich z Imperium Rzymskim w świetle znalezisk monetarnych*, WN IX, 1965, z. 3/4, s. 155–191.

1969 *Chronologia napływu pieniądza rzymskiego na ziemie Małopolski*, Wrocław 1969.

1973 *Katalog skarbów monet rzymskich odkrytych na ziemiach polskich*, Materiały do prahistorii ziem polskich, część V, zeszyt 5, Warszawa 1973.

1985 *Znaleziska monet rzymskich z Małopolski*, Wrocław 1985.

Lind L.

1988 *Romerska denarer funna i Sverige*, Stockholm 1988.

Lucchelli T.

1998 *La moneta nei rapporti tra Roma e l'Europa barbarica: aspetti e problemi*, Pubblicazioni della Facoltà di Lettere e Filosofia dell'Università degli Studi di Milano 179, Firenze 1998.

Militký J.

2010 *Finds of Greek, Roman and Early Byzantine Coins in the Territory of the Czech Republic. I. Bohemia (Volume 1)*, Collection Moneta — 107, Wetteren 2010.

Mitkova-Szubert K.

1989 *The Nietulisko Małe Hoards of Roman Denarii*, Warszawa 1989.

Nowakowski W.

2001 *Corpus der römischen Funde im europäischen Barbaricum, Polen – Band I: Masuren*, Warszawa 2001.

Paszkievicz B.

1999 *Jeszcze dwa fragmenty skarbu monet rzymskich z Żulic*, WN XLIII, 1999, z. 1–2, s. 99–114.

2005 *Skarb z Żulic [1970] bez końca*, [w:] *Europa Barbarica. Ćwierć wieku archeologii w Masłomęczu*, red. P. Łuczkievicz et al., Monumenta Studia Gothica, t. IV, Lublin 2005, s. 369–373.

Reece R.

2003a *Coins and Frontiers – Or Supply And Demand*, [w:] *Roman Coins and Archaeology. Collected Papers*, Collection Moneta — 32, Wetteren 2003, s. 168–169 (przedruk pracy z 1977 r.).

- 2003b *Coins and Frontiers: The Falkirk hoard reconsidered*, [w:] *Roman Coins and Archaeology. Collected Papers*, Collection Moneta — 32, Wetteren 2003, s. 277–282 (przedruk pracy z 1980 r.).
- 2003c *The „normal“ hoard*, [w:] *Roman Coins and Archaeology. Collected Papers*, Collection Moneta — 32, Wetteren 2003, s. 283–288 (przedruk pracy z 1981 r.).
- 2003d *Roman coin hoards in Dacia and beyond*, [w:] *Roman Coins and Archaeology. Collected Papers*, Collection Moneta — 32, Wetteren 2003, s. 295–304 (przedruk pracy z 1995 r.).
- 2008 *Roman silver goes abroad*, [w:] *Roman Coins outside the Empire. Ways and Phases, Contexts and Functions*, red. A. Bursche, R. Ciołek, R. Wolters, Collection Moneta — 82, Wetteren 2008, s. 59–73.

Romanowski A.

- 2008 *Die Fundmünzen der Römischen Zeit in Polen: Rechtsufriges Masowien und Podlachien*, Collection Moneta — 84, Wetteren 2008.
- 2009 *Kolejne denary rzymskie z miejscowości Podzamcze, pow. garwoliński. Region ujścia Okrzejki w świetle znalezisk monet rzymskich*, WN LIII, 2009, z. 2, s. 225–233.
- 2010 *Dolina środkowej Prosny w świetle znalezisk monet rzymskich*, [w:] *Od Kalisii do Kalisza. Skarby Doliny Prosny. Katalog wystawy. Zamek Królewski w Warszawie, 30 kwietnia 2010 – 30 maja 2010*, red. S. Suchodolski, M. Zawadzki, Warszawa 2010, s. 29–45.

Salamon M.

- 1999 *Numizmatyka*, [w:] Wipszycka E. [red.], *Vademecum historyka starożytnej Grecji i Rzymu*. Tom III. *Źródłoznawstwo czasów późnego antyku*, Warszawa 1999, s. 490–584.

Schubert H.

- 1992 *Das Verhältnis von Denar zu Antoninian in der Münzschätzen der ersten Hälfte des 3. Jahrhunderts n. Chr.*, *Letterae Numismaticae Vindobonenses*, t. 4, Wien 1992, s. 259–280.

Skaare K.

- 1992 *Zur Methode der Fundauswertung Römischer Denare in Hinblick auf das skandinavische Fundaufkommen*, *Letterae Numismaticae Vindobonenses*, t. 4, Wien 1992, s. 19–31.

Suchodolski S.

- 1997 *Magia czy roztargnienie? Kilka uwag o tzw. drobnych znaleziskach monet*, *Archeologia Historica Polona*, t. 5, Toruń 1997, s. 193–201.

Wielowiejski J.

- 1970 *Kontakty Noricum i Pannonii z ludami północnymi*, Wrocław 1970.

- 1981 *Prahistoria ziem polskich. Tom V: Późny okres lateński i okres rzymski*, (praca zbior. pod red. J. Wielowiejskiego), Wrocław 1981.
- 1984 *Pieniądz rzymski na ziemiach polskich. Stan i perspektywy badań*, [w:] *Pieniądz starożytny. Stan i perspektywy polskich badań. Materiały z konferencji w Instytucie Historii Uniwersytetu Śląskiego w Katowicach, listopad 1982*, red. M. Męciewska, A. Szczecina, Warszawa 1984, s. 78–97.

Wolters R.

- 1999 *Nummi Signati. Untersuchungen zur römischen Münzprägungen und Geldwirtschaft*, Vestigia. Beiträge zur alten Geschichte, 49, München 1999.

INFLOW CHRONOLOGY OF ROMAN DENARII FROM THE FIRST- THIRD CENTURIES TO POLAND CONSIDERING THE ANALYSIS OF NEW MATERIAL FROM SMALL FINDS

(Summary)

The majority of many thousands of Roman coins found in the present-day Polish lands, both in hoards and in small finds, are denarii from the first-second centuries, supplemented to a small extent with denarii from the third century. Therefore, determining the chronology of their inflow to these areas is of primary importance for studying the inflow of Roman money in general.

The pool of 1,127 datable silver and bronze Roman coins (except for few imitations) from small finds in the area of Poland, registered from May 2004 to May 2011, was adopted as the source material for the analysis. This material, treated as a representative statistical sample, can serve as a kind of a “stopgap”, until we have a completed and published source base in the form of inventories of Roman coin finds from the whole territory of Poland, such inventories being current and complying with the modern academic standards. As many as 889 specimens (78.88% of 1,127 coins’ bulk) were denarii from the first-third centuries, and only 14 of them were struck after the death of Septimius Severus in 211 AD. The bulk of all published hoards of denarii from the first-third centuries (13,297 specimens, except for the coins of Emperor August and imitations) was used as a comparative material. It included 36 hoards discovered in the territory of present-day Poland. Only those hoards were taken into consideration which had a well determined chronological composition and contained no less than 50 registered coins.

Chronological structure of the above-mentioned 889 denarii pool remains within the years 64-238 bracket, i.e. from the end of Nero’s reign (54-68) to the rule of Maximinus Thrax (235-238), with the culmination during Antoninus Pius’ reign. Denarii from the area of the Przeworsk culture (south and central Poland) are characterized by the oldest chronological structure, and those from the areas of the Przeworsk culture, occupied during

the Roman Period by the Wielbark culture (the north-east part of the country), feature the latest structure. When comparing small finds with hoards, one can notice that they have very similar chronological profiles. This indicates that the hoards and small finds are parts of the same pool of denarii, at least in respect of chronology. Within the set of 889 denarii undergoing the analysis, 80 pieces, i.e. almost 9%, were subaerati, including the assumed ones. The chronological profile of subaerati is largely in accordance with the chronological profile of all denarii from small finds. Undoubtedly, this is a substantial argument to support the thesis that subaerati constituted an integral part of the pool of denarii from the first-second centuries, which flew to the Polish lands.

When analysing the comparative material, i.e. 36 hoards of Roman denarii mentioned before, one can confirm the conclusion, previously formulated for the whole area of the Central European Barbaricum, that the majority of those deposits are quite consistent and homogeneous in respect of chronology within several distinguished groups, including three main ones, if we limit ourselves only to the territories of Poland. The first of those main groups are the deposits of a later chronological structure with the latest coins of Marcus Aurelius; hereinafter referred to as B type hoards, dated to the period from the second half of Antoninus Pius' rule to the early years of Marcus Aurelius' rule. The second group contains the hoards of an earlier chronological structure with the latest coins of Septimius Severus, hereinafter referred to as C type hoards, dated to the first years of the last mentioned emperor's rule. The third group includes the hoards of a later chronological structure with the latest coins of Septimius Severus, D group. These are hoards which were created as a result of the "ageing" of C type hoards and mixed B/C type hoards, or were secondarily formed on the basis of the "aged" coin pool, circulating in the area of the Barbaricum apart from hoards. Since denarii from the first-second centuries were used for a long time, until the Migration Period, some of them were subject to a complete wear and tear. As one might assume, older coins, from the first century, were worn out first, and then, those from the beginning of the second century followed suit. In this way, the hoards with an ever decreasing number of the Flavian dynasty coins were formed, and then, in turn, those of Nerva, Trajan and Hadrian. Thus, D group hoards are the hoards with a modified chronological structure of the original hoards, due to a gradual wear and tear of coins, first the older ones, which makes such modified hoards similar to the younger ones from the area of the Empire, yet, with the reservation that the former ones were not supplemented with third century denarii on a scale larger than minimal, such denarii having reached the area of the Barbaricum in trace amounts. Hoards with coins not later than those of Hadrian, very rare in the Polish lands, can be referred to as A type.

Comparing the chronological structure of hoards and small finds is essential for a discussion on the inflow chronology of Roman denarii from the first-second centuries to the lands of present Poland. If we compare the parcels of denarii from Nero to Commodus, taken from B and C type hoards, in one pool formed with appropriate proportions, it turns out that the sets obtained in this way are strikingly similar to the pool of coins from small finds in respect of the chronological structure. The fundamental conclusion which can be drawn from the above discourse is that the set of all denarii from small finds in the whole area of Poland (including the area of the Przeworsk culture), dated to the period from Nero to Commodus, is basically composed of two sub-groups, similar to B and C type

hoards in respect of the chronological structure. Thus it can be assumed that “B” and “C” sub-groups, in the scope of small finds, correspond to two main inflow waves of denarii to the area of Poland. These waves were so large that they seriously dominated the whole pool of denarii from the first-second centuries which reached the Polish lands.

Subsequent inflow waves of denarii from the first-third centuries to the land of the present-day Poland can be reconstructed as follows:

1. Most probably between the periods of Emperors Augustus' (BC 27 – 14 AD) and Trajan's reigns (98-117), Roman denarii came to the Polish lands scarcely or did not come there at all. In the finds from the area of Poland, a modest proportion of Domitian's denarii can be noticed, probably withdrawn from circulation due to the condemnation of this emperor's memory (*damnatio memoriae*), after his death in 96. Moreover, in Polish finds, there are generally no denarii from before 64, withdrawn from circulation in the area of the Empire by virtue of Trajan's edict of 107. These would be indirect evidence for dating the inflow of the whole pool of denarii from the first-second centuries only to the second century.
2. In small finds, mostly from the area of the Przeworsk culture, a group of Trajan's denarii, which do not have any analogy in other hoards, can be distinguished. Perhaps these coins should be interpreted as the first wave of Imperial denarii which flowed to the area of the present-day Poland, probably in connection with the Dacian Wars (101-106).
3. A small wave of denarii inflow, dated most probably to the last years of Hadrian's rule (117-138) or the beginning of Antonius Pius' reign (138-161), is determined by A type hoards, with the latest coins of Hadrian, very rare in Poland and relatively small in size.
4. The first large wave of inflow is determined by B type hoards. These denarii most probably flowed in the second half of Antoninus Pius' rule (138-161), under the circumstances which would be difficult to determine. It also cannot be entirely excluded that these coins reached the lands of the present-day Poland in the early years of Marcus Aurelius's rule (161-180), in connection with the early stage of the Marcomannic Wars (167-180).
5. The second large wave, which was most probably separated from the first one by at least c. 20-year break in a large-scale inflow of denarii, is determined by C type hoards, which can be rather certainly dated to the beginning of Septimius Severus' rule (193-211). Coins of this wave constitute about $\frac{3}{4}$ of all the denarii from the Empire period that reached the area of the present-day Poland. The wave was about twice as large as the previous one, when taking into account the Przeworsk culture areas, and about three-four times larger, when taking into account the whole area of Poland. The money spread over the territories occupied by the Przeworsk and Wielbark cultures, later arriving in large amounts also in the Chernyakhov culture areas, which nowadays constitute Ukraine, and in Gotland. Trying to find the reasons for the inflow, one can formulate the hypothesis that these were payments from the Imperial treasury in exchange for maintaining peace on the Danubian border, deprived of the army due to the civil war in the Empire in 193-197.
6. Few denarii from the later years of Septimius Severus' rule and the reign of the following third-century rulers until Maximinus Thrax (235-238) and Gordian III

(238-244), probably mixed with older denarii to some extent, came in the third century, until the end of the 230s and 240s, or later, in the middle of the third century, as an addition to antoniniani.

The above theses should undergo a verification after all the find material from Poland is fully studied.

Adres autora / The authors' address:
arekdym@yahoo.com