

**ALEKSANDER BÖHM**

Prof. dr hab. inż. arch.

Politechnika Krakowska Wydział Architektury Instytut Architektury Krajobrazu

e-mail: abohm@wp.pl

# KOŚCIÓŁ NA WOLI JUSTOWSKIEJ W KRAKOWIE

## THE CHURCH IN WOLA JUSTOWSKA IN KRAKOW

**STRESZCZENIE**

Wola Justowska jest od dawna uznawana za najbardziej atrakcyjną dzielnicę willową Krakowa. W roku 1948 przeniesiony tu został z Komorowic Śląskich drewniany kościół z XVI wieku, który w 1978 roku, w niewyjaśnionych okolicznościach spłonął. Został on wkrótce odbudowany, ale w 2002 roku spłonął po raz drugi. Po rozpatrzeniu szeregu różnych koncepcji – w różnych lokalizacjach – w wyniku wyraźnej woli mieszkańców Woli – aby utrzymać dotychczasową formę i położenie kościoła drewnianego, zespół autorski opracował ostateczną wersję projektu – poprzedzoną stosownymi studiami krajobrazowymi. Polega ona na odtworzeniu drewnianego kościoła (w niewielkim zakresie zmodyfikowanego) i posadowieniu go na betonowym tamburze – częściowo osłoniętym od zewnątrz zróżnicowanym ukształtowaniem terenu. Koncepcji tej przyświecała myśl – podobna do idei pierwszej odbudowy spalonego obiektu – pogodzenie formy odtworzonego zabytku z współczesnymi potrzebami parafii.

**Słowa kluczowe:** odbudowa drewnianego kościoła**ABSTRACT**

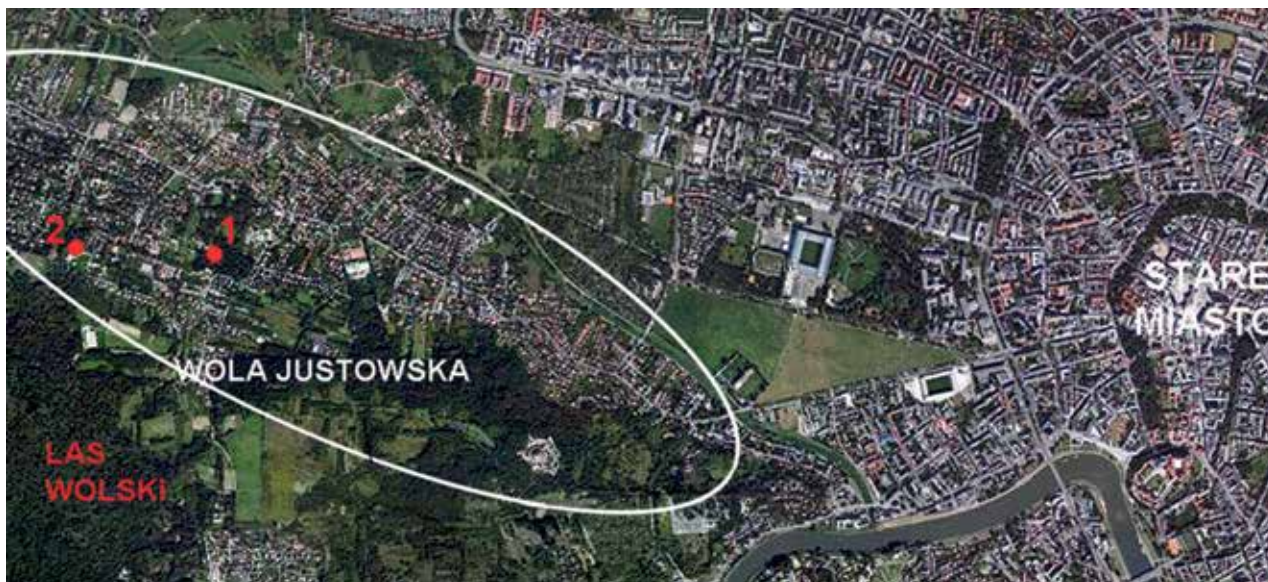
Wola Justowska has long been thought of as the most attractive urban villa district of Krakow. A timber church from the XVI century that had originally been built in Komorowice Śląskie was relocated here in the year 1948, subsequently burning down a fire in 1978 in unknown circumstances. It had been rebuilt soon after, only to be set on fire a second time in 2002. After discussing numerous ideas and locations of its reconstruction, the design team developed a final version of its design, which featured the reconstruction of the church in its original location – in accordance with the will of the residents of Wola – which had been preceded by appropriate landscape analyses. The design calls for the reconstruction of the timber church in a slightly modified manner and placing it upon a concrete plinth, which is to be partially sheltered by the varied terrain around it. The aim of this idea was similar to that of the initial reconstruction, namely, to reconcile the form of the historical building that is to be reconstructed with the modern needs of the parish.

**Key words:** reconstruction of a timber church**1. INFORMACJE OGÓLNE**

Wola Justowska jest od dawna uznawana za najbardziej atrakcyjną dzielnicę willową Krakowa. Swoją nazwę i renomę zawdzięcza Justusowi Decjusowi, sekretarzowi króla Zygmunta Starego, który w roku 1528 nabył tu posiadłość, zbudował willę

i zapoczątkował u stóp Lasku Wolskiego modę na podmiejskie rezydencje – *villa suburbana* – przywiezioną z Włoch przez królową Bonę.

Dzieje kościoła zaczęły się tu znacznie później – w roku 1948. W powojennym Krakowie uzyskanie pozwolenia na budowę obiektu sakralnego nie było łatwe i aby pokonać opór ówczesnych władz



Il. 1. Położenie Woli Justowskiej w Krakowie 1. Willa Decjusza (1528), 2. Kościół (1948) [6]

Ill. 1. The location of Wola Justowska within the city of Krakow. 1. Decjusz's Villa (1528), 2. The church (1948) [6]

mieszkańcy Woli musieli użyć fortelu<sup>1</sup>. Za radą prof. Karola Estreichera – wykorzystano dawny pomysł Seweryna Udzieli utworzenia na Woli Justowskiej parku etnograficznego<sup>2</sup>. Pierwsze spotkania parafian w tej sprawie zaczęły się jesienią 1948 roku, w wyniku czego, w ciągu niespełna trzech lat zakończono przenosiny opuszczonego drewnianego kościoła z Komorowic Śląskich na Wolę Justowską<sup>3</sup>. Na mapie z roku 1953, kościół wraz z przeniesionym tu także budynkiem karczmy z Pasieki położony był w obrębie planowanego wówczas rozległego „parku etnograficznego”, który mimo kilkukrotnych prób nie został zrealizowany. Tym niemniej przeniesienie tu kościoła było sukcesem uznanym za „pierwszy powojenny transfer dużego drewnianego kościoła w Polsce”<sup>4</sup>. Dodać należy, że obok wyżej wymienionych okoliczności, był to „wzorcowy przykład tego rodzaju działania konserwatorskiego”<sup>5</sup>.

Dzięki temu wspaniała XVI. wieczna świątynia nie tylko została uratowana ale zyskała atrakcyjną

lokalizację na polanie pod lasem. W krótkim czasie – obok pełnienia funkcji kościoła parafialnego pod wezwaniem NMP Królowej Polski – stała się celem popularnych wycieczek. Stopniowo w jej otoczeniu zaczęły pojawiać się kolejne, przenoszone tu obiekty architektury drewnianej, tworząc malowniczy zespół zabytkowego budownictwa, złożony z kościoła, spichlerzy z Trzyciąża i z Soboniowic oraz wspomnianej karczmy – adaptowanej na potrzeby plebanii.

W nocy z 13 na 14 lipca 1978 roku, w niewyjaśnionych okolicznościach kościół spłonął. W zorganizowanym na zgłiszczach zebraniu wzięły udział ówczesny kardynał Karol Wojtyła (tuż przed wyjazdem do Rzymu, gdzie parę miesięcy później został wybrany papieżem). Spełniając wolę parafian aby kościół odbudować w tym samym miejscu, chciał powierzyć to zadanie profesorowi Estreicherowi, ale ten z uwagi na swój wiek przekazał je arch. Januszowi Gaworowi<sup>6</sup>.

Jesienią tego samego roku, parafia nie czekając na pozwolenie na budowę przystąpiła do odbudowy wiernej niemal kopii spalonego obiektu. Istotną zmianą wprowadzoną wówczas przez autora projektu rekonstrukcji było posadowienie budowli na podziemnej krypcie. Powstała tym sposobem dodatkowa powierzchnia „dolnego kościoła” (ok. 280 m<sup>2</sup>). Można zatem powiedzieć, iż był to wyraźny krok w kierunku nowej praktyki<sup>7</sup>, polegającej na

<sup>1</sup> „Kościół na Woli buduje się bez rozgłosu, obawiając się, aby kto ze sfer oficjalnych nie przeszkodził”. Wg. Karol Estreicher, *Dziennik Wypadków 1946–1960 t. II*, str. 134, 139, 281. mpis.

<sup>2</sup> W roku 1927, W. Szafer, J. Smoleński, J. Bystron, w. Samsonowicz, K. Moszyński złożyli taką propozycję w Dyrekcji Funduszy Kultury Narodowej przy Prezydium Rady Ministrów w Warszawie. Wg. materiałów parafialnych.

<sup>3</sup> Karol Estreicher, *Przeniesienie zabytku budownictwa drewnianego z Komorowic, w: Ochrona Zabytków rok. 5 Warszawa 1952 nr.1 (16) str. 42–54.*

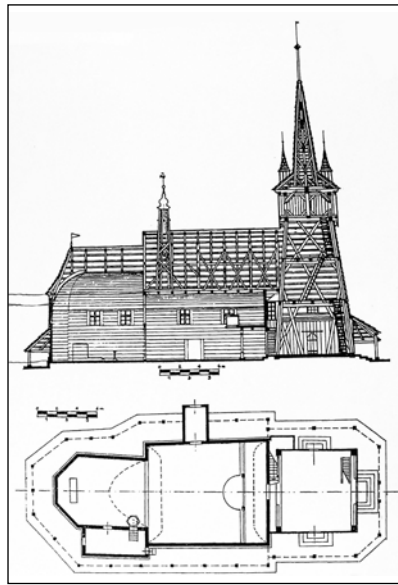
<sup>4</sup> Marian Kornecki, *Spalony kościół drewniany ma Woli Justowskiej w Krakowie – problemy konserwatorskie, Ochrona Zabytków, XXXII/1979.*

<sup>5</sup> Ibidem.

<sup>6</sup> *Gazeta Wyborcza*, 01.03.2007, „Już raz go odbudowałem” wywiad z Januszem Gaworem.

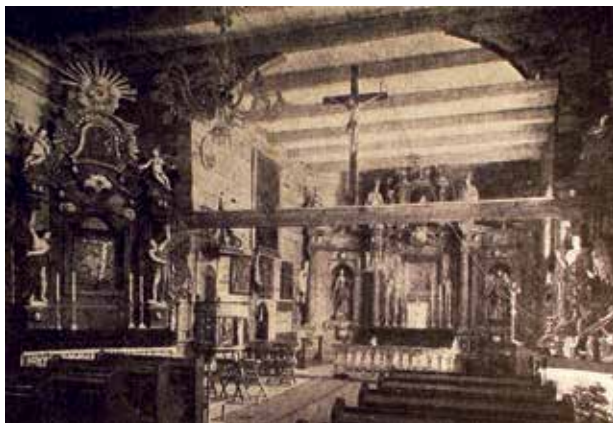
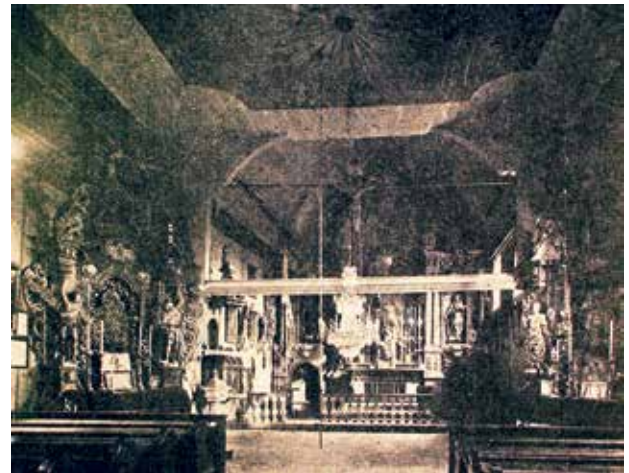
<sup>7</sup> Por. Tadeusz Chrzanowski, *W sprawie drewnianego kościoła na Woli Justowskiej w Krakowie, w: Ochrona Zabytków, XXXII/1979.*





Il. 2. a. Mapa z roku 1953 z wyznaczonym „parkiem etnograficznym i terenami wypoczynkowym” na Woli Justowskiej i pierwszymi obiektami budownictwa drewnianego (1. kościół, 2. karczma) [1], b. Inwentaryzacja kościoła w Komorowicach z roku 1931 (arch. H. Jasiński) [2] c. Komorowice Śląskie – kościół drewniany przed przeniesieniem – stan w roku 1946 pokazujący zakres destrukcji – w tle kościół murowany wzniesiony w bezpośrednim sąsiedztwie latach 1921–1931 wg. projektu architekta Emanuela Rosta [2]

III. 2. a. A map from the year 1953 showing the outline of „an ethnographic and recreational areas” in Wola Justowska, along with the first timber buildings (1. the church, 2 the inn) [1], b. drawings of the extant state of the church in Komorowice from the year 1931 (developed by arch. H. Jasiński) [2] c. Komorowice Śląskie – the state of the timber church in 1946, before its relocation, showing the extent of damage – in the background we can see the masonry church erected in direct proximity to the first one in the years 1921–1931, in accordance with a design by arch. Emanuel Rost [2].



Il. 3. a. Kościół z Komorowic w nowym otoczeniu na Woli Justowskiej [3], b. Wnętrze kościoła w Komorowicach przed przeniesieniem [4], c. Wnętrze kościoła po przeniesieniu [4]

III. 3. a. The church from Komorowice in its new surroundings at Wola Justowska [3], b. the interior of the church in Komorowice before the relocation [4], c. the interior of the church after the relocation [4]



Il. 4. Widok pogorzelniska w lipcu 1978 roku [5]

Ill. 4. A view of the remains of the church after the fire in July 1978 [5]

**pogodzeniu konserwatorskiej rekonstrukcji zabytku z zaspokojeniem współczesnych potrzeb – w tym przypadku powiększającej się parafii.**

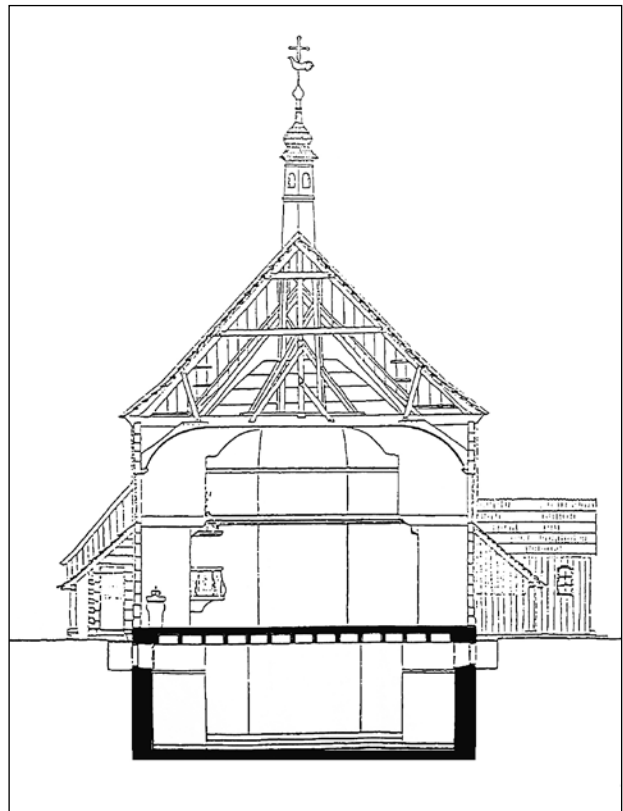
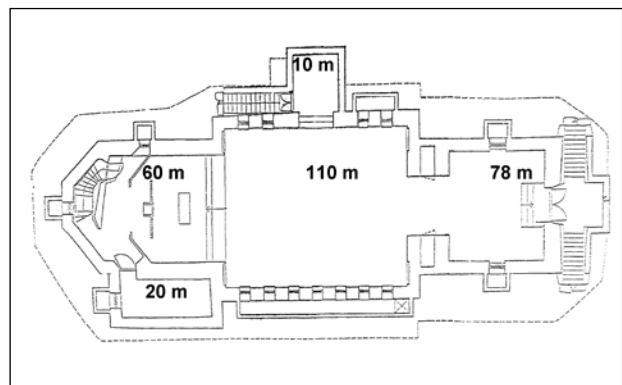
W szybko odtworzonym obiekcie, przez wiele lat mozolnie wyposażano wnętrze obrazami i rzeźbami już to pozyskiwanymi z innych kościołów o podobnym wystroju (miedzy innymi organów przeniesionych tu z Bieńkowic) - już to stylizowanymi dziełami współczesnych artystów<sup>8</sup>. Niezależnie od wartości substancji i formy, kościół nabrał cech symbolu nieustępliwości i pomysłowości parafian.

Wyjątkowy nastrój miejsca inspirował artystów w różny sposób utrwalających jego wizerunek (tu m. innymi nakręcono ostatnią scenę filmu „Potop” w reżyserii Jerzego Hoffmana w roku 1974). Przyczyniło się to do powstania szczególnej aury wokół kościoła, chętnie wybieranego dla uroczystych ślubów i chrztów – udzielanych tu nie tylko parafianom. Niezwykłe wartości krajobrazowe - materialne i niematerialne - zostały w roku 1970 formalnie potwierdzone wpisem do rejestru zabytków całego założenia. Zespół ten znalazł się następnie w granicach Bielańsko-Tynieckiego Parku Krajobrazowego utworzonego w roku 1981, a od roku 2001 przebiega tędy Małopolski Szlak Architektury Drewnianej.

Za sprawą szerzącej się wieści o cudownych uzdrowieniach kościół stał się ponadto celem pielgrzymek, co pociągnęło za sobą potrzebę poszerzenia parkingu i zbudowania w sąsiedztwie zespołu sanitariatów - ukrytych w stylizowanej formie przypominającej kolejny zabytkowy spichlerz - w roku 2000<sup>9</sup>.

<sup>8</sup> Por. Ks. Stanisław Kolarski, *Kościół nie zapomnę ciębie*, Kraków 2004

<sup>9</sup> Autorem opracowanego w roku 2000 projektu zaplecza sanitarnego, którego poddasze wykorzystane zostało na mieszkanie proboszcza, jest arch. Wojciech Saran



Il. 5. a. Projektant odbudowy, arch. Janusz Gawor na budowie w otoczeniu M. Korneckiego i majstra [5], b. Rzut i przekrój podziemnej krypty w odbudowanym kościele [1]

Ill. 5. a. The designer of the reconstruction, architect Janusz Gawor, in the company of M. Kornecki and a foreman [5], b. the floor plan and cross-section of the underground crypt featured in the design of the reconstrction of the church [1]





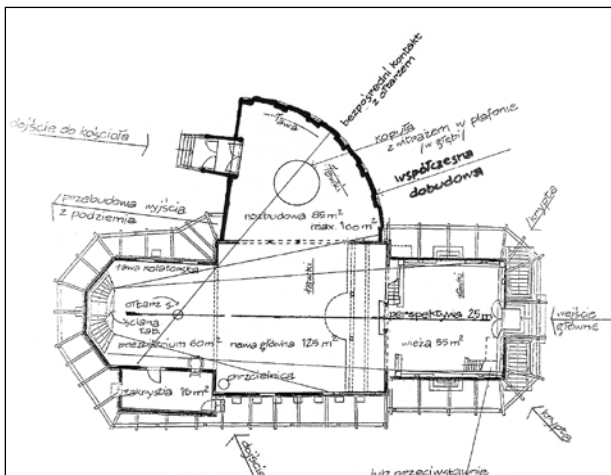
II. 6. Widok pozostałości kościoła po drugim pożarze w roku 2002 [1]

III. 6. A view of the remains of the church after the second fire that took place in 2002 [1]

W nocy 6 kwietnia 2002 roku kościół spłonął po raz drugi. Przyczyny pożaru, jakkolwiek długo niewyjaśnione, dawały podstawy do rozważania nie tylko kolejnej odbudowy kościoła drewnianego, ale i jego lokalizacji.

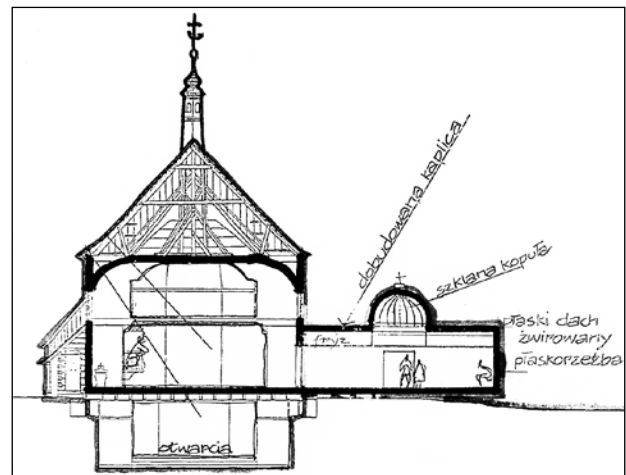
Decyzji wymagała także wielkość nowego kościoła. Spalona nawa miała zaledwie ok. 250 m<sup>2</sup>, co już wcześniej było niewystarczające dla parafii liczącej ok. 5. tys. wiernych. Problemy te próbował rozwiązać Janusz Gawor proponując odtworzenie drewnianego kościoła w dawnym miejscu - ale z ukrytą żelbetową płytą i stalową więźbą - oraz dobudowaną żelbetową kaplicą boczną.

W ramach szerzej zakrojonych rozważań brano także pod uwagę nową lokalizację, w pobliżu skrzyżowania ul. Królowej Jadwigi i ul. Jesionowej, na łące w północno-wschodnim krańcu Parku Decjusza. Jej zaletą było położenie w środku dzielnicy



II. 7. ab Projekt odbudowy i rozbudowy kościoła z roku 2006 autorstwa arch, Janusza Gawora.

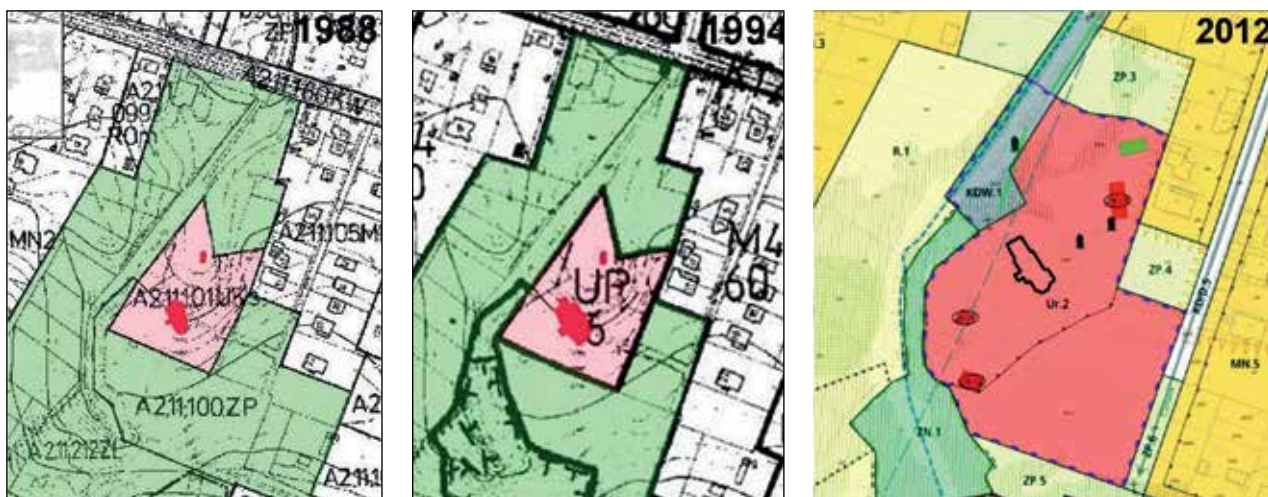
III. 7. The design of the reconstruction and expansion of the church, developed in 2006 by architect Janusz Gawor



II. 8. Wariantowe lokalizacje odbudowy kościoła na Woli Justowskiej. 1. Prowizorycznie zadaszona krypta spalonego kościoła, 2. Północno-wschodni kraniec Parku Decjusza, 3. Ulica Modrzewiowa, 4. Polana w pobliżu spalonego kościoła [6]

III. 8. The possible variants of the location of the reconstructed church in Wola Justowska. 1. The crypt of the burned-down church, covered with a makeshift roof, 2. the north-eastern corner of Park Decjusza, 3. Modrzewiowa street, 4. The meadow in the vicinity of the burnt church [6]





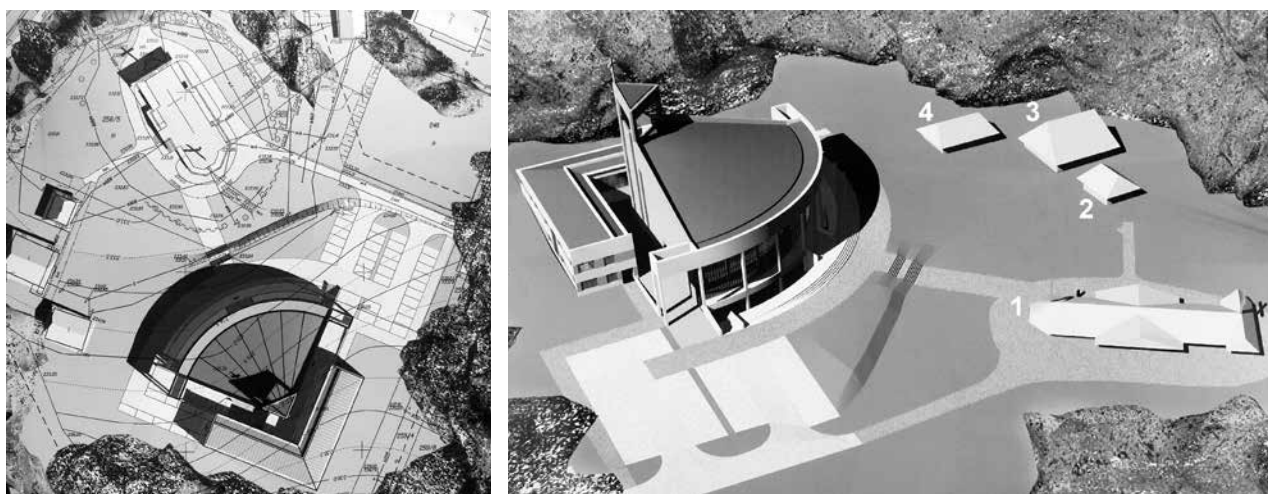
Il. 9. Miejscowe plany zagospodarowania przestrzennego z lat 1988 i 1994 z działką kościoła oznaczoną symbolem UKs (usługi sakralne) lub UP (usługi publiczne), otoczoną terenem zieleni parkowej ZP. Na planie z roku 2012 – działka kościoła i teren otaczającej zieleni zostały scalone w obrębie strefy ochrony konserwatorskiej [6]

Ill. 9. The zoning plans from the years 1988 and 1994 with the site of the church marked by the UKs symbol (religious services) or UP (public services), surrounded by a ZP (park greenery) zone. The plan from the year 2012 features the site of the church and the surrounding greenery merged into a single protected conservation zone [6]

i dogodny dojazd – komunikacją publiczną. Natomiast oznaczałoby to stratę niezwykłych cech „ducha miejsca” pierwotnego położenia i związanej z nim tradycji. Poważną przeszkodą były także sprawy własnościowe gruntu. Z tych samych powodów odrzucono propozycję terenu przy ul. Modrzewiowej.

Wrócono zatem miejsca na polanie, ale w pewnej odległości od ocalałej po pożarze krypty, w której pod prowizorycznym zadaszaniem nieprzerwanie odbywały się nabożeństwa. Jednakże i tam istniały poważne ograniczenia. Bowiem dotychczasowe losy kościoła na Woli sprawiały, iż od lat „promieniował” on na otoczenie. Znalazło to wyraz w kolejnych dokumentach prawa lokalnego.

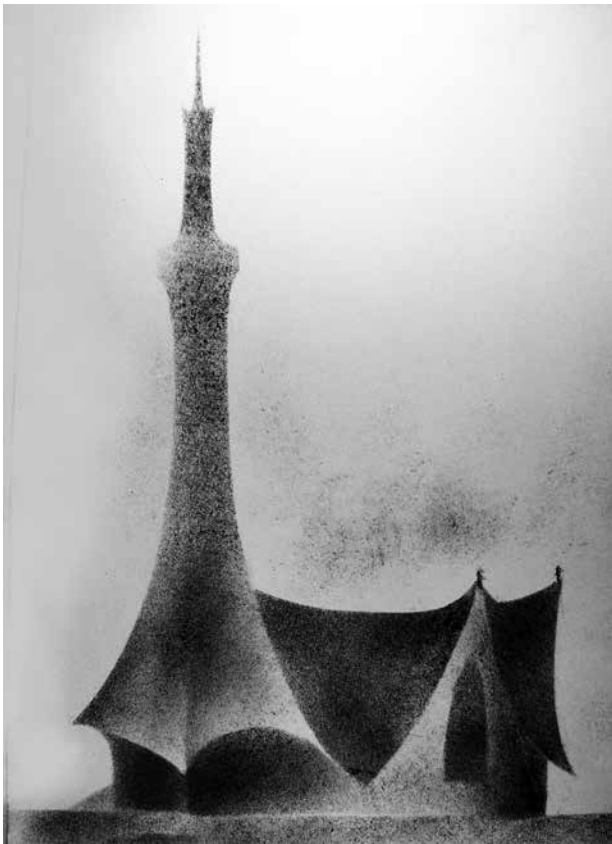
W planach zagospodarowania przestrzennego zatwierdzanych kolejno w latach 1988, 1994 i 2012 – a więc również po drugim pożarze (!) – powtarzały się zapisy utrzymujące dotychczasowe użytkowanie terenu i ochronę jego walorów krajobrazowych wraz z otuliną zieleni Łasku Wolskiego. Sprzężone z tym były warunki konserwatorskie wynikające z sąsiedztwa zabytkowego zespołu budownictwa drewnianego – obowiązujące również w okresie braku planu miejscowego – między rokiem 2004 a 2011. Z tych powodów nie doszło do realizacji projektu opracowanego na zlecenie kardynała Franciszka Macharskiego w roku 2004 przez architektów Małgorzatę i Wacława Serugów.



Il. 10. Projekt kościoła autorstwa architektów Małgorzaty i Wacława Serugów. 1. Zadaszenie nad spaloną kryptą, 2. Spichlerz z Trzyciąża, 3. Zaplecze sanitarne, 4. Spichlerz z Soboniowic [7]

Ill. 10 The design of the church by the architects Małgorzata and Wacław Seruga. 1. The roof above the burnt crypt, 2. The granary relocated from Trzyciąż, 3. The toilets, 4. The granary relocated from Soboniowice [7]

Zgoła odmienne koncepcje w roku 2006 opracował z własnej inicjatywy profesor Akademii Sztuk Pięknych w Krakowie Bronisław Chromy, posiadający na Woli pracownię rzeźbiarską.



Il. 11. ab Koncepcje kościoła na Woli autorstwa Bronisława Chromego [1]

Ill. 11. The conceptual designs of the Wola church developed by Bronisław Chromy [1]

Wobec impasu – trwającego kilkanaście lat od drugiego pożaru – kompromisowe rozwiązanie zaproponował kardynał Stanisław Dziwisz sugerując aby w miejscu spalonego kościoła, wykorzystując jego ocalałą kryptę, zbudować murowany kościół wg. projektu arch. Aleksandra Böhma. Natomiast dla utrzymania charakteru zabytkowego zespołu budownictwa drewnianego na Woli Justowskiej, przenieść tu niewielki XVIII. wieczny drewniany kościół z Sieniawy.



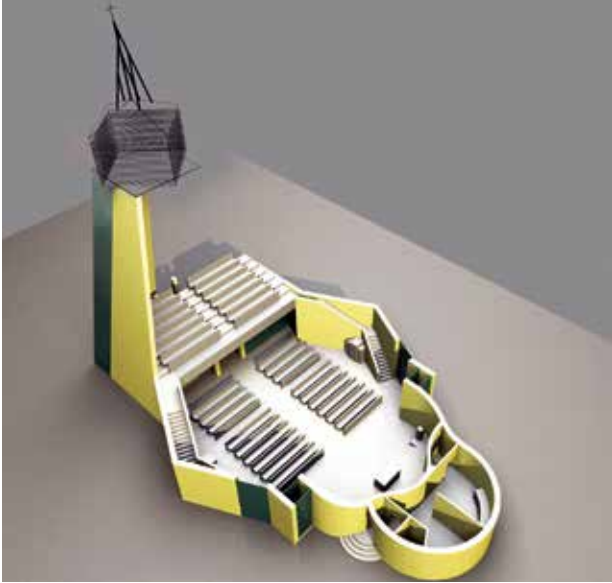
Il. 12. Zdjęcie stanu istniejącego po 12 latach. a. Sytuacja (1. prowizorycznie przykryta krypta, 2. zespół sanitarny, 3. spichlerz z Soboniowic, 4. spichlerz z Trzyciąża, 5. Plebania) b. widok od ulicy Cisowej [6]

Ill. 12. A picture of the extant state of the site 12 years after the fire. a. Site plan (1. the crypt with a makeshift roof, 2. toilets, 3. the granary relocated from Soboniowice, 4. the granary relocated from Trzyciąż, 5. the parish building, b. a view from the direction of Cisowa street [6]

Biorąc pod uwagę ograniczenia dla murowanej bryły wynikające z warunków konserwatorskich, ustalono, iż w nowym kościele nie będzie sal katechetycznych a nawa łącznie z obszernym chórem nie przekroczy powierzchni 500 m<sup>2</sup>. Projekt taki został opracowany i przedstawiony w dniu 15 września 2009 roku Wojewódzkiej Radzie Ochrony Zabytków<sup>10</sup>. Mimo pozytywnej opinii większości

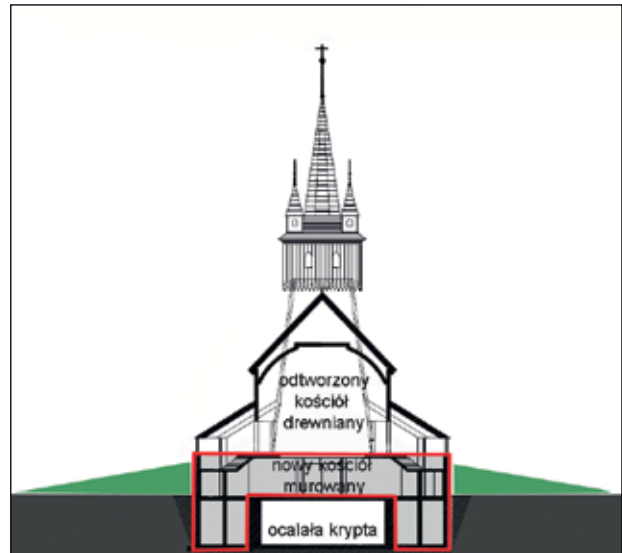
<sup>10</sup> Zespół autorski: prof. arch. Aleksander Böhm (główny projektant), mgr arch. kraj. Maciej Kisielowski, mgr arch. kraj. Piotr Radziszewski.





Il. 13. Projekt koncepcyjny kościoła murowanego (pierwsza wersja). a. Szkice studialne formy wieży b.. Struktura wnętrza z obszernym chórem, c. Model bryły. Zespół autorski: prof. arch. Aleksander Böhm (główny projektant), mgr arch. kraj. Maciej Kisielowski, mgr arch. kraj. Piotr Radziszewski [6]

Ill. 13. The conceptual design of a masonry church (first version) a. study sketches of the form of the tower b. the internal structure, with a spacious chancel, c. A 3d model of the building's massing. Design team: prof. arch. Aleksander Böhm (lead designer), mgr arch. kraj. Maciej Kisielowski, mgr arch. kraj. Piotr Radziszewski [6]



Il. 14. Projekt koncepcyjny kościoła drewniano-murowanego (druga wersja). a. schemat przekroju, b. kompozycja bryły nowego kościoła [6]

Ill. 14. The conceptual design of the masonry and timber church (second version) a. cross-section scheme, b. composition of the massing of the new church [6]

członków Rady (ks. prof. J. Nowobilskiego, prof. Z. Myczkowskiego, prof. I. Płuski, mgr J. Daranowskiej-Łukaszewskiej i prof. J. Purchli), na wniosek tego ostatniego stwierdzono, iż: „Problem może ostatecznie rozwiązać jedynie nowy projekt w nowym miejscu”<sup>11</sup>.

Wobec braku owego „nowego miejsca” oraz wyraźnej woli mieszkańców Woli – wyrażanej między innymi w ankietach przeprowadzonych przez

<sup>11</sup> Protokół z II Posiedzenia Wojewódzkiej Rady Ochrony Zabytków w dniu 15.09.2009 r.

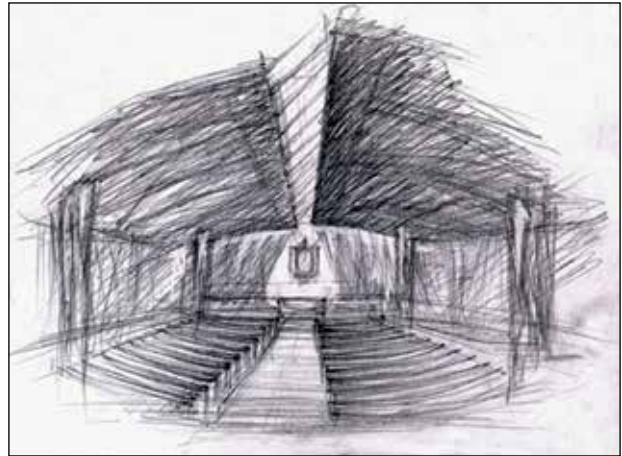
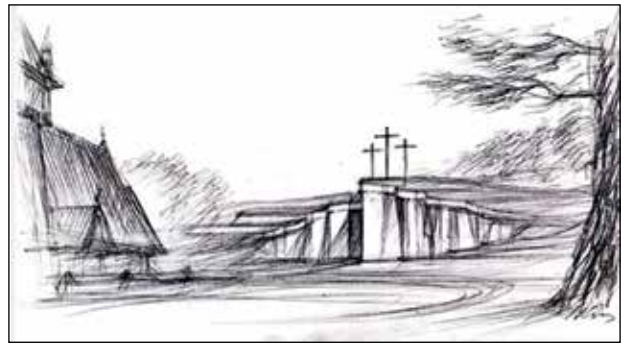


ks. proboszcza Romana Łędzkiego<sup>12</sup> – aby utrzymać dotychczasową lokalizację kościoła drewnianego, ten sam zespół autorski opracował drugą wersję projektu – poprzedzoną stosownymi studiami krajobrazowymi. Polegała ona na odtworzeniu drewnianego kościoła (w niewielkim zakresie zmodyfikowanego) i posadowieniu go na betonowym tamburze – częściowo osłoniętym od zewnątrz zróżnicowanym ukształtowaniem terenu. Wnętrze muranego kościoła nie jest przesklepione lecz otwarte na wieńczącą go konstrukcję drewnianą. Obwód muru rozszerzony do obrysu dawnych sobót oraz obszerny chór wraz emporami zapewnia pożądaną powierzchnię nowego kościoła. Pod zaprojektowanym w ten sposób kościołem pozostawała nie naruszona krypta. Można zatem powiedzieć, iż koncepcji tej przyświecała myśl podobna do idei projektu z roku 1978 – autorstwa Przemysława Gawora – tj. pogodzenie formy odtworzonego zabytku z współczesnymi potrzebami.

Taki projekt, po pozytywnych opiniach parafii, Archidiecezjalnej Komisji ds. Konserwacji Zabytków Kościelnych, Architektury i Sztuki Sakralnej oraz Wojewódzkiej Rady Ochrony Zabytków która w dniu 20.11.2012, stwierdziła iż: „*przedstawione rozwiązania stanowią właściwe, twórcze nawiązanie do spalonego kościoła z Komorowic...*” złożony został w dniu 07.05.2013 roku w Wydziale Architektury Urzędu Miasta w Krakowie w celu uzyskania pozwolenia na budowę. W trakcie tej procedury wprowadzono jeszcze drobne korekty, sugerowane w czasie posiedzenia Głównej Komisji Konserwatorskiej, zwołanej w tej sprawie przez Generalnego Konserwatora Zabytków<sup>13</sup>.

W czasie opracowywania drugiej wersji projektu, w kwietniu 2010 roku, swoją koncepcję projektową przedstawił prof. Witold Cęckiewicz. Polegała ona na rekonstrukcji spalonego kościoła i budowie nowego, muranego zagłębionego w pobliskim zboczu po południowo-zachodniej stronie.

W roku 2011 z nieco inną inicjatywą wystąpił arch. Romuald Loegler. Proponował on ukryć nowy kościół w obniżeniu terenu przy ul. Panińskich Skał i połączyć go podziemnymi przejściami z ocalałą kryptą i odtworzonym nad nią kościołem drewnianym.



II. 15. Koncepcja kościoła na Woli Justowskiej autorstwa Witolda Cęckiewicza [8]

III. 15. The conceptual design of the church in Wola Justowska developed by Witold Cęckiewicz [8]

Niezależnie od wyżej wymienionych projektów<sup>14</sup> w archiwum parafii znajdują się jeszcze dwa niepodpisane projekty z roku 2006 zawierające kolejne propozycje autorskie.

W dniu 1 sierpnia 2015 roku parafia otrzymała ostateczną decyzję o pozwoleniu na budowę według projektu przedłożonego pod koniec roku 2012<sup>15</sup>. Na tej podstawie, po 13 latach i 299 dniach od pożaru podpisano umowę na budowę kościoła. Generalnym Wykonawcą została wybrana firma Inter-Bud z Krakowa.

Projekt obejmował także przebudowę istniejącego zespołu sanitarnego dla potrzeb plebanii. Wiązało się to z przeniesieniem spichlerza z Soboniowic w pobliże dawnej karczmy z Pasięki. W skorygowanym planie zagospodarowania terenu wokół zespołu

<sup>12</sup> W 1028 ankietach, zebranych w roku 2006, za budowę nowego, większego kościoła na dawnym miejscu opowiedziało się 948 rodzin – wg [www.parcia.justowska](http://www.parcia.justowska) – Kalendarium przygotowań do budowy 14.04.2016.

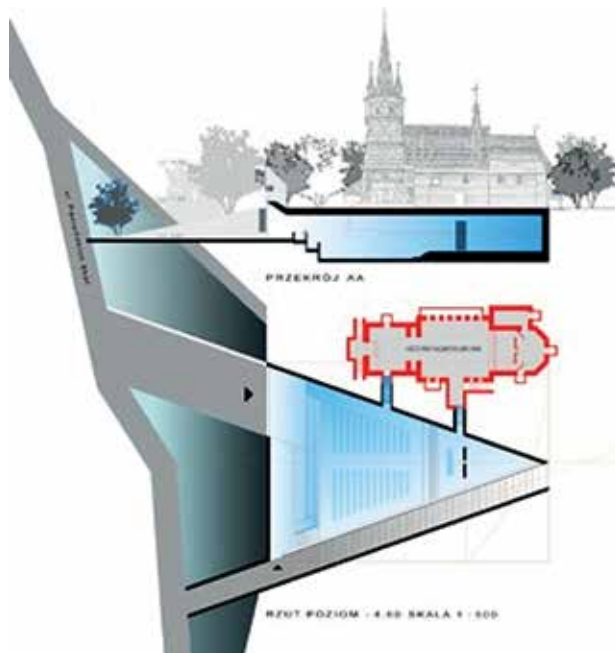
<sup>13</sup> Patrz. Sprawozdanie z posiedzenia Głównej Komisji Konserwatorskiej, Departament Ochrony Zabytków MKiDN w Warszawie w dniach 13–14 listopada 2013.

<sup>14</sup> Są one prezentowane na stronach:

– [ceckiewicz.blog.onet.pl/.../skalny-kosciol-w-paniensch-skalach-na-woli](http://ceckiewicz.blog.onet.pl/.../skalny-kosciol-w-paniensch-skalach-na-woli).

– [www.loegler.com.pl/kosciol-na-woli-justowskiej/](http://www.loegler.com.pl/kosciol-na-woli-justowskiej/)

<sup>15</sup> Projekt architektoniczny opracował zespół firmy „Archiland” s.c., w składzie: prof. arch. Aleksander Böhm (główny projektant), mgr arch. kraj. Maciej Kisielowski, mgr arch. kraj. Piotr Radziszewski Projekt konstrukcji wykonało biuro Karczmarczyk-Bereza-Projekty Konstrukcyjne sp. zoo. Projekt instalacji wykonał Lesław Ochrymowicz San-tech Projekt.



Il. 16. Koncepcja kościoła na Woli Justowskiej autorstwa Romulada Loeglera [9]

Ill. 16 Conceptual design of the church in Woja Justowska developed by Romuald Loegler [9]



Il. 17. Niepodpisane koncepcje kościoła na Woli Justowskiej z roku 2006 [1]

Ill. 17. Unsigned conceptual designs of the church in Wola Justowska from the year 2006 [1]

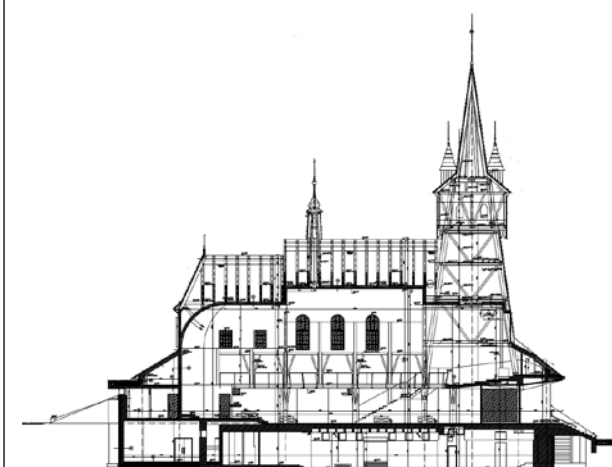
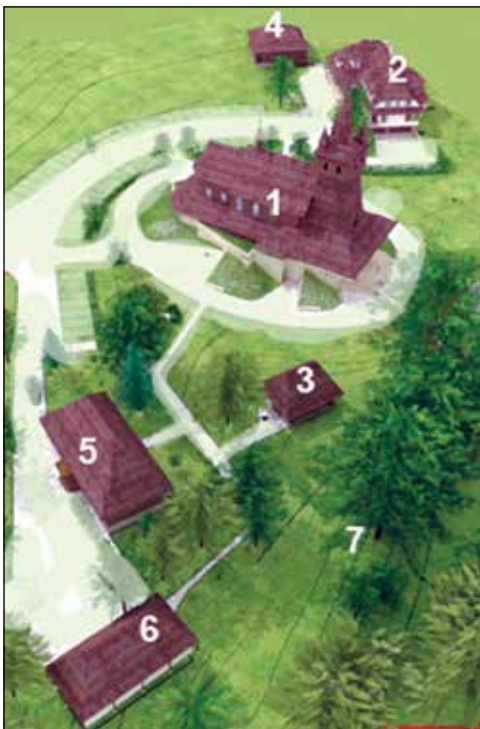
architektury drewnianej przewidziano również miejsce pod ewentualnie kolejny, przeniesiony tu obiekt (np. wspomniany kościółek z Sieniawy). Pozostałe elementy zagospodarowania, w tym dojazd i dotychczasowa ilość miejsc parkingowych oraz istniejąca zieleń wysoka pozostały bez zmian.

Po 11. latach człowiek podejrzany o podpalenie kościoła w roku 2002 został ujęty. W następstwie stawianych mu zarzutów, powstało pytanie o straty spowodowane pożarem – z uwzględnieniem także znaczenia tej budowli dla otoczenia urbanistycznego i krajobrazu. Odpowiedź na to pytanie – wobec dość oczywistych ale niewymiernych opinii – miała być w tym przypadku wyrażona w jednostkach monetarnych (!). Wymagało to między innymi badań rynku nieruchomości.

Położenie domu w pobliżu „zabytkowego kościółka” było lokalizacją powszechnie rozpoznawalną i dodającą prestiżu, pozwalającą jego właścicielowi na swoiste czerpanie ze „skarbnicy zabytkowych asocjacji”. Natomiast lokalizacja w pobliżu zgliszczy i prowizorki wyzwała raczej skojarzenia straty i niemocy. Dlatego też po pożarze pobliskie nieruchomości – wyraźnie straciły na wartości. Zjawisko to zaobserwować można było szczególnie dobitnie wśród gruntów położonych w odległości do 500 m od polany, na której stał kościół. W ciągu jednego roku 2002 – ich wartość spadła o minimum 10,5%<sup>16</sup>.

<sup>16</sup> Ekspertyzę na zlecenie Prokuratury Rejonowej w Krakowie wykonał zespół ekspertów w składzie: prof. dr hab. arch. Aleksander Böhm, mgr inż. Maria Bogdani, REV.





II. 18. a. Zespół drewnianego budownictwa na Woli Justowskiej (1. nowy kościół, 2. rozbudowana plebania, 3. spichlerz z Soboniowic, 4. spichlerz z Trzyciąża, 5. karczma z Pasieki, 6. wikarówka, 7. miejsce pod ewentualny kolejny obiekt), b. przekrój podłużny i elewacje nowego kościoła, c. projekt wnętrza – opracowany z wykorzystaniem ocalonych relikwów ze spalonego kościoła [6]

III. 18. a. The complex of timber buildings in Woja Justowska (1. the new church, 2. the expanded parish building, 3. the granary relocated from Soboniowice, 4. the granary relocated from Trzyciąż, 5. the inn relocated from Pasieka, 6. the vicar's house, 7. the space reserved for a potential new building), b. longitudinal cross-section and the facades of the new church, c. design of the interior – featuring the use of elements that survived the second fire of the original church [6]

\* \* \*

Urzędowe postępowanie toczące się od czasu pożaru przez wiele lat w sprawie budowy kościoła na Woli Justowskiej, w każdym niemal etapie uzgodnień i ustaleń natrafiało na protesty i kampanie medialne, inicjowane głównie przez Obywatelski Komitet Radowania Krakowa i parę osób prywatnych<sup>17</sup>.

Kraków 17.04.2016

<sup>17</sup> Patrz [www.parafia.justowska](http://www.parafia.justowska) – Kalendarium przygotowań do budowy 14.04.2016.



Il. 20. Konstrukcja drewniana w budowie, zbliżenie, stan w styczniu 2017. Fot. aut.

III. 20. The wooden structure in progress, a close approach, situation in January 2017. Photo by the author



Il. 21. Konstrukcja drewniana w budowie, widok ogólny, stan w styczniu 2017. Fot. aut.

III. 21. The wooden structure in progress, a general view, situation in January 2017. Photo by the author

## THE CHURCH IN WOLA JUSTOWSKA IN KRAKOW

### 1. GENERAL INFORMATION

Wola Justowska has long been thought of as the most attractive neighbourhood of Krakow. It owes its name and fame to Justus Decjusz, the secretary of king Sigismund I the Old, who bought an estate in the area in the year 1528 and built a villa there, thus introducing the fashion of building suburban villas – *villa suburbana* – at the foot of Lasek Wolski, which has been brought to Poland from Italy by queen Bona.

The history of the church began much later – in the year 1948. The obtaining of a construction permit for a religious building in post-war Krakow was no easy feat, and the inhabitants of Wola had to resort to

subterfuge in order to convince the authorities of the time to issue one<sup>1</sup>. Following the advice of professor Karol Estreicher, they made use of the idea of creating an ethnographic park in Wola Justowska, originally by Seweryn Udziela<sup>2</sup>. The first meetings of the members of the parish began in the autumn of 1948,

<sup>1</sup> „The church in Wola is being built without needless fanfare in fear of obstruction from members of official circles” according to Karol Estreicher, *Dziennik Wypadków 1946–1960* vol. II, p. 134, 139, 281. MS.

<sup>2</sup> In the year 1927, W. Szafer, J. Smoleński, J. Bystron, w. Samsonowicz, K. Moszyński submitted such a proposal to the Directorate of National Culture Funds assisting the Presidium of the Council of Ministers in Warsaw, according to materials gathered by the parish.



resulting in the relocation of an abandoned timber church from Komorowice Śląskie to Wola Justowska<sup>3</sup>. When looking at a map of the area from the year 1953, we can see the church along with the building of an inn from the village of Pasieka, located within the – then quite large – “ethnographic park”, which, despite numerous attempts, has never been completed. Nevertheless, the relocation of the church was thought of as a success, deemed as “the first post-war relocation of a large timber church in Poland”<sup>4</sup>. It needs to be added that, apart from the abovementioned conditions, it was “a model example of this type of conservation intervention”<sup>5</sup>.

Thanks to that intervention, the outstanding XVI century temple has not only been preserved, but has also been placed in an attractive location, now standing on a meadow at the edge of a forest. Within a short period of time – apart from fulfilling the role of a parish church of the Holy Virgin Mary, Queen of Poland – it has become a popular destination of sight-seeing trips. Gradually, other timber buildings have been placed in its vicinity, forming a picturesque complex of historical architecture, made up of a church, two granaries from Trzyciąż and Soboniewice, respectively, as well as the aforementioned inn – which has been adapted for the purposes of the parish.

The church burned down on the night of the 13th of July 1978 under unknown circumstances. The meeting organised at the site of the ruins of the church has been attended by the then-cardinal Karol Wojtyła (the meeting had taken place right before he left for Rome, where, a couple of months later he was elected Pope). In order to fulfil the wishes of the members of the parish, he wanted to give the task of rebuilding it to professor Estreicher, who – due to his advanced age – put the architect Janusz Gawor in charge of the commission<sup>6</sup>.

During the autumn of that same year, the parish members, unwilling to wait for the issuing of the building permit, proceeded with the construction of an almost mirror-like copy of the burned-down church. One important change that had been introduced by the designer of the reconstruction was the foundation of the church on top of an underground crypt. Thus, he created the additional space of the “lower church”,

with an area of around 280 m<sup>2</sup>. It was a clear step in the direction of a new approach<sup>7</sup>, which was based on a combination of conservation through reconstruction while taking into account modern needs – including those of a steadily growing parish.

The interior of the quickly rebuilt building has been painstakingly refurnished with paintings and sculptures, often obtained from churches with a similar interior (the organs, for example, were taken from Bieńkowice), or with stylised works of modern artists<sup>8</sup>. Regardless of the value of the substance and the form, the church took on the role of a symbol of the perseverance and ingeniousness of the members of the parish.

The unique climate of the area became an inspiration to artists, who recorded its image in various ways (for instance, it was here that the final scene of the film “Potop” – “The Deluge” in English – directed by Jerzy Hoffman in the year 1974). This phenomenon has led to the establishment of a certain aura around the church, which has often been chosen as the location of grand weddings or christenings – of many people who were not members of the parish. The unique value of the landscape – both material and immaterial – were formally confirmed in the year 1970 with addition of the entire complex of the church into the official registry of historical monuments. Since the year 1981, the church has been located within the borders of the Bielany-Tynec Landscape Park, established in the same year, and – since the year 2001 – has formed a part of the Timber Architecture Trail of the Małopolskie Voivodship.

Due to widespread rumours regarding miraculous healings, the church has become the goal of pilgrimages, which resulted in the need for expanding the parking lot and the construction of toilets – hidden within a stylised building resembling another historical granary – in the year 2000<sup>9</sup>.

On the night of the 6th of April 2002, the church was destroyed by fire for the second time. The causes of the fire, which remained unsolved for quite a while, provided the basis for a discussion regarding not only another reconstruction of the church, but also about changing its location.

The size of the new church also needed to be addressed. The nave that burned down had an area

<sup>3</sup> Karol Estreicher, Przeniesienie zabytku budownictwa drewnianego z Komorowic, in: *Ochrona zabytków* year. 5 Warsaw 1952 iss. 1 (16) p. 42–54.

<sup>4</sup> Marian Kornecki, Spalony kościół drewniany ma Woli Justowskiej w Krakowie – problemy konserwatorskie, *Ochrona Zabytków*, XXXII/1979.

<sup>5</sup> Ibidem.

<sup>6</sup> *Gazeta Wyborcza*, 01.03.2007, „Już raz go odbudowałem” interview with Janusz Gawor.

<sup>7</sup> Cf. Tadeusz Chrzanowski, W sprawie drewnianego kościoła na Woli Justowskiej w Krakowie, in: *Ochrona Zabytków*, XXXII/1979

<sup>8</sup> Cf. Ks. Stanisław Kolarski, *Kościół nie zapomnę cię*, Krakow 2004

<sup>9</sup> The author of the design of the toilet building, the attic of which was used as the apartment of the parish priest, was arch. Wojciech Saran.

of just around 250 m<sup>2</sup>, which was already deemed insufficient for a parish with around five thousand members. Janusz Gawor attempted to address these problems, proposing a reconstruction of the church in the same location. However, it was to feature a hidden concrete slab and a steel roof structure, as well as an adjoining concrete side chapel.

One of the elements of the broad discussion regarding the church was the proposition of its relocation to the area near at the corner of Królowej Jadwigi street and Jesionowa street, on a meadow in the north-eastern corner of Park Decjusza. Its main selling points were its central location within the district and comfortable access by public transport. However, it entailed the loss of the “spirit of the place” of its original location and the tradition that became associated with it. Another significant obstacle was the issue tied with the ownership of the site. It was for the same reasons that the proposal that featured the relocation to Modrzewiowa street had been rejected. It was decided then, that the church should remain on the meadow, but it was to be placed at a certain distance away from the crypt that survived the fire, which still offered services despite being covered with a makeshift roof. However, this idea was not without significant limitations of its own. The history of the church in Wola caused its influence to “radiate” unto its surroundings. This influence found its reflection in the successive regulations of local law.

The zoning plans that successively entered into force in the years 1988, 1994 and 2012 – during the period after the second fire had taken place! – all featured regulations upholding the current form of use of the area and the protection of the qualities of its landscape, as well as those of the buffer zone of Lasek Wolski. These regulations were tied in with conservation guidelines that were based on a close location of a historical complex of timber buildings, and which were in place even during the time when the area had no zoning plan – between the year 2004 and 2011. It was for this reason that the church designed by Małgorzata and Waław Seruga, commissioned by cardinal Franciszek Macharski in 2004, was never built.

Bronisław Chromy – a professor of the Academy of Fine Arts in Krakow, who has a sculpture workshop in Wola – proposed a series of radically different conceptual designs of the church in 2006.

In light of the impasse that had lasted for more than a decade since the second fire, a compromise was proposed by Stanisław Dziwisz, who suggested that the location where the church stood before the second fire should be used to construct a masonry church in accordance with a design by Aleksander

Böhm, which featured building it on top of the remaining crypt. Meanwhile, the character of the historical complex of timber buildings was to be preserved by the introduction of a small timber church from the XVIII century, originally from the village of Sieniawa.

The design, which took into account the limitations placed upon the masonry massing of the church by conservation guidelines, features no halls for religious instruction lessons, while the main nave, sporting a rather spacious chancel, was not to exceed an area of 500 m<sup>2</sup>. The proposition was presented to the Voivodship Council of Architectural Conservation on the 15<sup>th</sup> of September 2009<sup>10</sup>. Despite a positive opinion of most its members – including F. prof. J. Nowobilski, prof. Z. Myczkowski, prof. I. Płuski, mgr J. Daranowska-Łukaszewska – by the motion of prof. J. Purchla, who was also among those who were favourable of the design, the Council decided that “The problem can be solved only with the construction of a new church in a new location”<sup>11</sup>.

In light of the lack of such a “new location” and the clearly visible determination of the residents of Wola – which found its expression in, among other things, the polls performed by Roman Łędzki, the local parish priest<sup>12</sup> – that the current location of the church be preserved, the same team of designers developed a second version of the design, that had been preceded by appropriate studies of the local landscape. The design featured the reconstruction of the timber church (with slight modifications) upon a concrete base that was to be partially covered by the sloping terrain. The interior of the church was to feature an open view of the timber roof structure, instead of a ceiling. The walls were to be placed along the outline of the lower overhangs of the previous church, while a spacious matroneum with empores provided the desired interior area. The untouched, original crypt was to remain beneath the designed church. We can risk making the statement that this design was developed with the same intentions as the one from 1978 – designed by Przemysław Gawor – namely, the adapting of the form of a recreated historical building to modern needs.

<sup>10</sup> Design team: prof. arch. Aleksander Böhm (lead designer), mgr arch. kraj. Maciej Kisielowski, mgr arch. kraj. Piotr Radziszewski.

<sup>11</sup> Minutes from the second hearing of the Voivodship Council of Architectural Conservation that took place on 15.09.2009.

<sup>12</sup> Of the 1028 polls gathered in 2006, 948 families expressed their support for the construction of a new, larger church at the original site – according to www.parafia.justowska – Calendar of the preparations for the construction 14.04.2016



The design, after being approved by the parish, the Archdiocese Commission on the Conservation of Historical Churches and Religious Art, as well as the Voivodship Architectural Conservation Council, which stated on the 20th of November 2012, that “the presented solutions constitute a proper, creative reference to the burned-down church from Komorowice...”, was submitted to the Department of Architecture of the Krakow City Hall on the 7th of May 2013 for the purposes of the obtaining a construction permit. Small corrections – suggested during a hearing of the General Conservation Commission, called for by the General Conservator of Historical Monuments<sup>13</sup> where included in the design.

In April 2010, during the development of the second version of the design, professor Witold Cęckiewicz unveiled his own conceptual design. It featured the reconstruction of the burnt church and the construction of a new one, made out of masonry, partially sheltered by the slope of the hill towards the south-west.

The architect Romuald Loegler came up with a slightly different initiative in 2011. His proposition called for the new church to be hidden in a recessed area near Panieńskich Skał street, as well as the construction of tunnels that would connect it with the remaining crypt and the timber church that was to be reconstructed above it.

Regardless of the designs presented above<sup>14</sup>, there are two additional unsigned conceptual designs in the archives of the parish, dated to the year 2006.

On the 11<sup>th</sup> of August 2015 the parish obtained a binding construction permit for the design submitted at the end of the year 2012<sup>15</sup>. Based on this permit, after the passing of 13 years and 299 days since the day of the fire, a contract has been signed for the construction of the church. The Inter-Bud construction company from Krakow became the General Contractor.

The design also included an adaptation of the existing toilets to the current needs of the parish. It

featured the relocation of the granary that was originally from Soboniowice even closer to the former inn, originally from Pasieka. The altered site plan featured a section of space for the potential relocation of another building (for instance: the aforementioned church from Sieniawa). The remaining elements of the site, including the driveway, the number of parking spaces, as well as the layout of extant tall greenery have remained as they were.

In 2002, after 11 years since the fire had taken place, the man suspected of igniting it has been caught by the authorities. As a consequence of the charges that were placed against him, there arose the question regarding the material losses caused by fire – including the importance of the building to its urban and natural surroundings. The answer to this question – in light of the obvious, but quite unquantifiable opinions – was to be expressed in monetary units (!). This entailed a deep analysis of the property market. The location of a house in the vicinity of a “historical church” made it immediately identifiable and prestigious, allowing the owner to draw from the “treasure trove of historical association”. However, a location in the vicinity of a ruin and some makeshift structures brought with it thoughts of loss and helplessness. This is why the surrounding real estate decreased substantially in value after the fire. This phenomenon was particularly evident in the case of sites located in the vicinity of up to 500 metres from the meadow on which the church used to stand. Their value dropped by no less than 10,5%<sup>16</sup> within a single year in 2002.

\* \* \*

The official proceedings that have been going on over the years since the fire in the matter of the construction of the church in Wola Justowska have encountered protests and were targeted by media campaigns initiated mainly by the Citizens’ Committee for the Saving of Krakow – as well as a group of private individuals<sup>17</sup> – at nearly every stage of the procedure.

Krakow 17.04.2016

<sup>13</sup> See: Account of the hearing of the General Architectural Conservation Commission at the Ministry of Culture and National Heritage Historical Monuments Protection Department in Warsaw, 13014 of November 2013

<sup>14</sup> They are presented on the following websites:  
– [ceckiewicz.blog.onet.pl/.../skalny-kosciol-w-panienschich-skalach-na-woli](http://ceckiewicz.blog.onet.pl/.../skalny-kosciol-w-panienschich-skalach-na-woli).  
– [www.loegler.com.pl/kosciol-na-woli-justowskiej/](http://www.loegler.com.pl/kosciol-na-woli-justowskiej/)

<sup>15</sup> The architectural design was developed by the “Archiland” s.c. architectural practice. including: prof. arch. Aleksander Böhm (lead designer), mgr arch. kraj. Maciej Kisielowski, mgr arch. kraj. Piotr Radziszewski. The structural design was developed by Karczmarczyk-Bereza-Projekty Konstrukcyjne sp. z o.o. The internal infrastructure was designed by Lesław Ochrymowicz of Santech Projekt.

<sup>16</sup> The Regional Prosecutor’s Office in Krakow ordered an expertise to be made by a team of experts, including: prof. dr hab. arch. Aleksander Böhm, mgr inż. Maria Bogdani, REV

<sup>17</sup> See: [www.parafia.justowska](http://www.parafia.justowska) – Calendar of the preparations for the construction 14.04.2016