

Wiadomości Numizmatyczne, R. LXIII, 2019, z. 207

DOI 10.24425/wn.2019.131216

KRYSTIAN KSIĄŻEK

**DENAR TYPU STRONCZYŃSKI 54,
OSTATNIA MONETA BOLESŁAWA KĘDZIERZAWEGO?¹**

ABSTRACT: The main objective of the article is to organise our knowledge about the coinage of the last years of Boleslaus IV the Curly's reing, based on the coins from the medieval Głogów hoard and the hoard from Dąbrowa Górnicza-Łosień. A very rare penny of the Stronczyński 54 type with the image of a rider on its obverse and the reverse with the name BOLCZLAV/BOLCZLVS, inscribed into three arches will be described in detail. The text will present the latest results of the study of the coin (including the traces of overstrikes), weight analysis and the types of dies and their combinations.

SŁOWA KLUCZOWE: mennictwo polskie w XII w., denar, Bolesław IV Kędzierzawy, przebiccia stempli, skarb średniowieczny z Głogowa, skarb z Dąbrowy Górniczej-Łosnia

KEYWORDS: Polish coinage in the 12th century, penny, Boleslaus IV the Curly, overstrikes, medieval coin hoard form Głogów, hoard from Dąbrowa Górnicza-Łosień

WSTĘP

W ostatnich latach powstało wiele publikacji na temat wczesnego okresu mennictwa Bolesława IV Kędzierzawego; najważniejszą pracą jest niewątpliwie monografia „skarbu hutnika” z Dąbrowy Górniczej², gdzie szczegółowo opracowano trzy pierwsze typy denarów oraz określono ich chronologię. Ważnym elementem monografii są fotografie monet, które umożliwiły porównanie analogicznych typów w skarbie średniowiecznym z Głogowa. Udało się tego dokonać

¹ Artykuł powstał na podstawie referatu pod tym samym tytułem wygłoszonego na Międzynarodowej Konferencji Numizmatycznej „Numismatica Centroeuropea III” w Bystrzycy Kłodzkiej.

² Rozmus, Suchodolski, Tokaj 2014.

w mojej poprzedniej pracy, gdzie oprócz zidentyfikowania tych samych odmian stempli udało się odkryć kilka nowych³. Niniejszy artykuł jest zatem kontynuacją tych badań. Przedmiotem analiz będzie piąty w kolejności denar Bolesława IV Kędzierzawego: nr 54 według klasycznej numeracji Kazimierza Stronczyńskiego⁴. Niestety ze względu na brak typu czwartego z wizerunkiem trzech braci przy stole (Str. 58) w obu zespołach, nie udało się uwzględnić go w badaniach. Powstała w ten sposób luka może jednak zostać w przyszłości załatana, gdyż typ czwarty nie należy do rzadkości, zarówno w zbiorach muzealnych jak i serwisach aukcyjnych. Niemniej na chwilę obecną nie będzie można go uwzględnić przy porównaniu wyników analiz. W przeciwieństwie do pierwszych czterech typów denarów Bolesława Kędzierzawego, piąty jest bardzo rzadki. W większej liczbie (222 egzemplarze) wystąpił dopiero w skarbie średniowiecznym znalezionym w 1987 r. w Głogowie; do czasu tego odkrycia znany był jedynie z kilku pojedynczych znalezisk. W pracy opisano 220 sztuk, dwa pozostałe to bardzo słabo czytelne destrukty, które tylko na podstawie szczątkowych śladów stempli (łuki oraz litera S) można było przypisać do tego właśnie typu. Na szczęście zdecydowana większość tych monet jest dobrze zachowana i czytelna, dzięki czemu po raz pierwszy można było dokładnie przyjrzeć się piątemu typowi pod kątem rozpoznania odmian stempli oraz ich połączeń.

ANALIZA STYLISTYCZNA

Sposób wykonania obu stempli wskazuje na kontynuację stylu, jaki można zaobserwować na starszych monetach Bolesława IV Kędzierzawego. Na awersie postać zarówno konia jak i jeźdźca wykonano na ogół starannie, z dbałością o szczegóły — widoczne są nawet elementy rzędu końskiego. Książę najczęściej prezentowany jest z odkrytą głową i niekiedy wyraźnie zaznaczoną fryzurą. Najczęściej włosy są proste, wykonane z kresek, rzadziej z kropek. Tylko na kilku odmianach pojawia się schematyczne nakrycie głowy (hełm?). Za plecami księcia znajduje się zawsze pojedynczy znak, który pozwala już na pierwszy rzut oka sklasyfikować główne odmiany stempla. We wcześniejszych publikacjach zaobserwowano dwie: z literą A oraz krzyżem. Okazuje się, że w skarbie z Głogowa również występują najliczniej: w odmianie z literą A wydzielono 19 wariantów na 101 monetach (razem z monetami spoza skarbu głogowskiego), z kolei odmiana z krzyżem pojawia się na 104 monetach przy 22 wariantach. Odkryto również dotychczas nieznanne odmiany:

- z literą V; w tym przypadku być może intencją było wykonanie litery A, jednak nie posiada ona widocznej poprzeczki. Odmianę tę zaobserwowano na dziewięciu monetach, w dwóch różnych wariantach.

³ Książek 2016, s. 52–77.

⁴ Stronczyński 1884, s. 94.

- z literą E; tutaj nie ma już wątpliwości co do intencjonalnie wykonanego, unikalnego znaku. Występuje na siedmiu monetach, wydzielono cztery warianty.
- ze znakiem w formie półksiężyca z punktem w środku (?); może to być zbarbaryzowana forma litery E lub A. Odnaleziono jedynie dwa identyczne egzemplarze tej odmiany.
- ze znakiem w formie koła złożonego z pojedynczych punktów (?); tu również można mieć wątpliwości, czy nie jest to zbarbaryzowana forma litery. Znak zaobserwowano tylko na jednej monecie.
- bez znaków; znaleziono dwa egzemplarze wykonane identyczną parą stempli. Są na tyle dobrze zachowane, że znak powinien być widoczny, jednak go brak.

Zły stan zachowania monety, albo niewidoczny na skutek przesunięcia znak, nie zawsze uniemożliwiają identyfikację stempla. Niekiedy na podstawie drugorzędnych cech charakterystycznych udaje się jednak przypisać monetę do określonej grupy. Niestety dla awersów siedmiu monet nie udało się tego dokonać. Nie ma pewności, czy są to nowe odmiany czy może odpowiadają tym już wyodrębnionym.

Wśród wariantów stempli awersu na uwagę zasługuje ten opisany jako 1A⁵. Posiada bowiem niespotykaną nigdzie indziej wśród awersów cechę charakterystyczną: legendę na awersie w formie napisu BOLZLA... Niestety na żadnej z monet nie można jej zaobserwować w pełnej wersji. Nie jest to jednak spowodowane stanem zachowania, a zbyt małą średnicą krążka, na którym umieszczone w otoku litery po prostu się nie mieszczą. Początkowo przypuszczałem, że mam do czynienia z przebicciem, jednak porównanie wszystkich ośmiu egzemplarzy wykonanych tym samym stemplem (siedem z Głogowa i jeden z Wilkowic) wykazało, że był to niewątpliwie intencjonalny zabieg. Na monetach widoczne są różne części napisu, co pozwoliło go niemal w pełni zrekonstruować. Układ i kształt liter w otoku jest bardzo podobny do poprzedniego denara z wizerunkiem trzech braci (Str. 58). Pozwala to na przypuszczenie, że jest to jedna z pierwszych wykonanych odmian, gdzie być może imię władcy miało znaleźć się właśnie na awersie, jednakże z powodu problemów technicznych (mały rozmiar krążka) formę tę porzucono.

Oprócz figur jeźdźca oraz znaku głównego, można zaobserwować niekiedy drobne znaki w formie kropek, kresek lub figur z nich złożonych. Najczęściej pojawia się jedna lub więcej kresek wokół głowy konia. Występują one na różnych odmianach w ilości od jednej do trzech. Można je zaobserwować na odmianach 1, 2 i 4. Można mieć wątpliwości, czy są to intencjonalnie wykonane znaki czy może efekt uszkodzeń stempla. W przypadku pozostałych nie ma już wątpliwości co do intencjonalnego ich wykonania. Są one duże i wyraźne, a każda z odmian wydaje się mieć swój charakterystyczny znak.

⁵ Dla rozróżnienia wariantów awersów od rewersów, te pierwsze oznaczono wielkimi literami.

W przypadku 1 odmiany są to duże punkty umieszczone pomiędzy lub poniżej końskich nóg. W wariacie 1A jest to jeden punkt, a w 1C dwa. W odmianie drugiej można zaobserwować układ czterech punktów w formie krzyża, również poniżej nóg jeźdźca. Widać go na wariantach 2E, 2F i 2I. Unikalnym znakiem pobocznym dla odmiany 3 (wariant 3A) jest wyraźny punkt poniżej głowy konia.

Na rewersie typu Str. 54 znajduje się imię władcy wkomponowane w trzy łuki, wewnątrz których najczęściej znajdują się ostatnie litery imienia władcy umieszczone dodatkowo w prostokątnych ramkach. Poszczególne odmiany i warianty są bardzo nieregularne. Nie ma tutaj dodatkowych znaków, które można by uznać za nadrzędne. Wydaje się, że twórcy stempli nie mieli szczególnych wytycznych co do kolejności liter zarówno w napisie między łukami jak i literami w ramkach. Jedynie początek napisu BOL znajduje się zawsze w tym samym miejscu. Ostatnie dwie litery biegną raz w górę, raz w dół, a niekiedy przeplatane są przez dodatkowe drobne znaki w formie „+”. Czasem można zauważyć pomyloną kolejność liter, ich nadmiar, a także odwrotną orientację. Dzięki temu z jednej strony nowe odmiany można zaobserwować bardzo łatwo, bez doszukiwania się niuansów w kształtach poszczególnych figur, jednak duża liczba odmian powoduje trudności z klasyfikacją. Dlatego, dla ułatwienia, zdecydowałem się wydzielić arbitralnie trzy główne grupy: dwie z nich różnią się formą imienia: w pierwszej jest BOLCZLAV, w drugiej BOLEZLAVS, więc trzy ostatnie litery to kolejno LAV i AVS (w różnych układach). W trzeciej grupie imię w pełnej sekwencji jest zazwyczaj wciśnięte pomiędzy trzy łuki, zaś w ramkach znajdują się rozmaite drobne znaki (gwiazdki, krzyżyki etc.) lub zwielokrotnione te same litery (np. trzy razy A lub V). W dwóch pierwszych grupach zdecydowałem się wydzielić dodatkowe podgrupy, które mają jednakową kolejność trzech ostatnich liter. Wszystko to ma na celu ułatwienie wyszukiwania konkretnej odmiany w przypadku nowych odkryć tych denarów. Kolejność odczytywania liter w ramkach również została nadana arbitralnie (Ryc. 1) i konsekwentnie utrzymywana w całej pracy. Wśród trzech wydzielonych odmian najwięcej jest tych z końcówką LAV: występuje aż na 111 monetach w 45 wariantach. Druga odmiana z AVS występuje na 44 monetach i ma 23 warianty. Ostatnią, która jest zbiorem wszystkich nieregularnych sekwencji z liter lub znaków, zaobserwowano na 58 monetach w 24 wariantach. Łącznie wyodrębniono więc 92 indywidualne warianty stempli rewersów oraz 6, których nie udało się sklasyfikować ze względu na słabą czytelność.

Ostatnim etapem analizy stylistycznej była próba identyfikacji stempla widocznego na denarach, które przebito potem na inne. Znane są tylko trzy egzemplarze tego rodzaju hybryd: dwa z nich przebito na typ 52 wg Stronczyńskiego (z wizerunkami księcia na tronie i gryfa), a jeden na Str. 48 (zamek/kościół). Na każdej z nich, oprócz docelowego stempla widoczne były szczątkowe, ale bardzo charakterystyczne ślady pierwowzoru rewersu z widocznymi łukami oraz

literami w ramkach⁶. Niestety tylko w jednym przypadku widać więcej szczegółów, zaś w dwóch pozostałych widoczna jest w zasadzie tylko litera S na jednym i A na drugim (Ryc. 2). Ostatni okaz również ma widoczną w pełni literę S, ale także fragmenty liter E i L znajdujących się wewnątrz łuków. Niestety taki układ nie występuje na żadnym z licznych wykazanych tutaj wariantów. Gdyby jednak założyć że „E” to „B” ze względu na podobny kształt, to wtedy mogłyby to być wariant 2. odmiana 2f2. Wydaje się to jednak mało prawdopodobne, gdyż „B” wewnątrz łuków jest zawsze zamknięte z tyłu, a tutaj wyraźnie brakuje tylnej kreski. Niestety również na jedynym egzemplarzu odmiany 2f2, litera ta jest niewidoczna, więc nie można jej porównać. Kwestia ta musi w chwili obecnej pozostać nierozstrzygnięta.

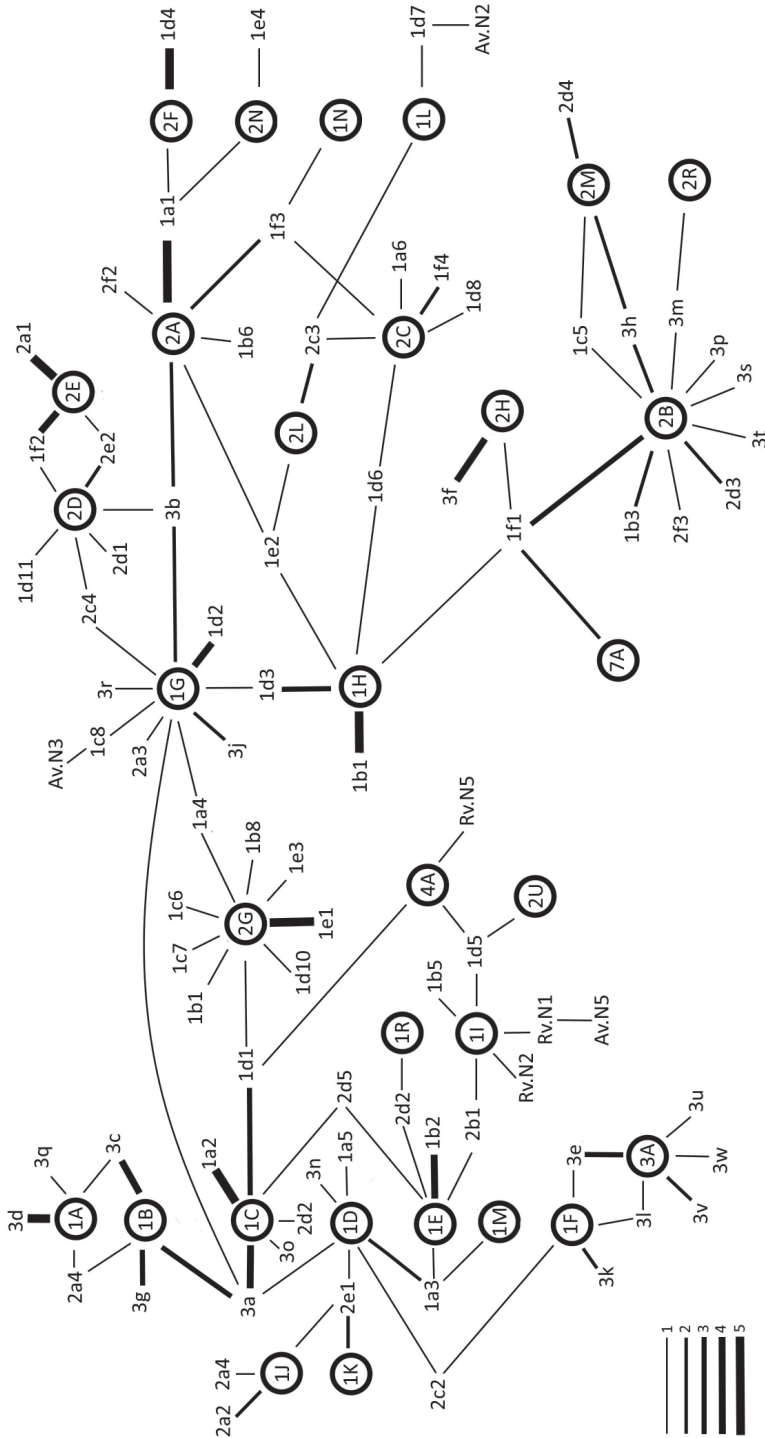


Ryc. 1. Kolejność odczytywania liter w prostokątach na rewersie typu Str. 54 zastosowana w artykule

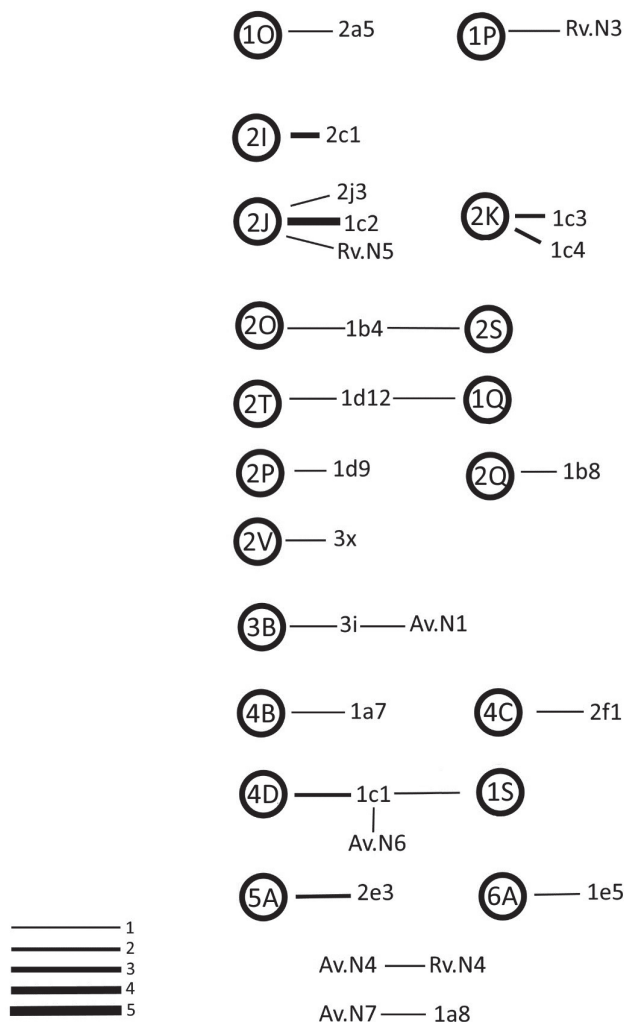


Ryc. 2. Denary typu Str. 54, które przebito na typ Str. 52 (1, 2) oraz Str. 48 (3).
 Nr inw.: MG/N/166/20297, 12299, 12695

⁶ Książek et al. 2013, s. 24–26.



Ryc. 3. Schemat połączeń stempli awersów i rewersów większości odmian stempli typu Str. 54. Awersy zaznaczono kołami. Grubość kreski odpowiada liczbie połączeń tych samych stempli



Ryc. 4. Połączenia stempli awersów i rewersów poza główną siecią połączeń

ANALIZA PORÓWNAWCZA

Kolejnym etapem badań denarów Str. 54 było porównanie ich wag z poprzednikami. Na potrzeby artykułu przygotowano syntetyczne wykresy wszystkich pięciu typów, z uwzględnieniem wag monet opublikowanych w monografii skarbu z Dąbrowy Górniczej-Łośnia⁷, skarbu średniowiecznego z Głogowa, oraz wykresów opublikowanych w książce prof. Stanisława Suchodolskiego: „Mennictwo polskie w XI i XII w.”. Dzięki temu można zaobserwować zmiany wag dena-

⁷ Rozmus, Suchodolski, Tokaj 2014.

rów w czasie panowania Bolesława IV Kędzierzawego, na podstawie możliwie największej ilości materiału źródłowego. Można również spróbować obliczyć stopę menniczą wg metody prof. Suchodolskiego⁸. Średnia wag denarów typu Str. 54 ze 182 nieuszkodzonych monet wynosiła 0,336 g, po dodaniu 5% wynosi ona 0,354 g. Z obliczeń wynika, że z grzywny 213 g wybijano w przybliżeniu 602 denary. Różnica w stosunku do poprzedniego denara Str. 58 (średnia 0,338 g z 82 egzemplarzy), gdzie według tej samej metody ustalono stopę menniczą na 600 denarów, jest więc minimalna i mieści się w granicy błędu statystycznego. Daje to nieco wyższy rezultat niż początkowo zakładano (572 szt.), jednak do badań użyto znacznie więcej monet. Potwierdza się za to trend spadkowy wag denarów Bolesława Kędzierzawego zaobserwowany przez prof. Suchodolskiego, podobnie jak to, że wagi denarów typu 4 i 5 są bardzo zbliżone⁹.

Możliwe jest również porównanie liczby wariantów stempli awersów i rewersów, z wyjątkiem typu 4 (Str. 58), który niestety nie został dokładnie zbadany pod tym kątem, ze względu na znikomą liczbę egzemplarzy w obu omawianych skarbach. Po zsumowaniu danych z obu skarbów widzimy, że dla typu 1 (Str. 51) znane są 42 warianty awersów i 79 rewersów; typ 2 (Str. 59) ma 67 wariantów awersów i 121 rewersów, typ 3 (Str. 55) ma 45 wariantów awersów i 71 rewersów. Z kolei w omawianym tutaj typie 5 (Str. 54) wyodrębniono 50 wariantów awersów i 92 rewersów (nie wliczając odmian niepewnych). Z pewnością przy nowych odkryciach pojawią się również nowe. Wydaje się jednak prawdopodobne, że na potrzeby każdej z tych emisji wykonano podobną ilość stempli.

Trudno powiedzieć jaką funkcję mogły pełnić znaki mennicze umieszczone na denarach (zarówno te główne jak i poboczne). Nie sposób ich powiązać z wagą poszczególnych odmian lub wariantów, gdyż te są bardzo podobne. Średnie wagi wszystkich głównych odmian wynoszą kolejno: 0,335, 0,337, 0,334, 0,329 g, a średnia całego typu wynosi 0,336 g. Nieco bardziej zróżnicowane są poszczególne warianty, których średnie wagi wahają się od 0,319 do 0,355 g dla odmiany 1 oraz od 0,320 do 0,351 g dla odmiany 2. Tutaj również nie ma większych rozbieżności. Można je zaobserwować jedynie przy porównaniu pojedynczych egzemplarzy, choć i tu skrajne wagi pojawiają się bardzo sporadycznie. Najlejszy pełnowymiarowy okaz (wariant 1E/1j) ważył 0,241 g. Z kolei najcięższy egzemplarz ważący 0,524 g z powodu słabo czytelnego stempla nie mógł zostać przypisany do żadnej z odmian — ani awersu, ani rewersu. Obecność zarówno zbyt ciężkich, jak i zbyt lekkich denarów nie jest niczym wyjątkowym i można to zaobserwować praktycznie w każdym typie denara nie tylko Bolesława IV Kędzierzawego (wykresy). W analizie połączeń stempli prawie wszystkie odmiany awersów łączą się ze sobą w jeden duży łańcuch, co wskazuje na to, że powstały one w jednym miejscu. Poza głównym skupiskiem pozostały jedynie nieliczne połączenia (Ryc. 4). Oznacza to, że pracownicy mennicy mieli dostęp do tych samych

⁸ Suchodolski 1973, s. 37.

⁹ Ibidem, s. 54–56.

stempli podczas emisji. Widać to zwłaszcza w przypadku stempli rewersu, które wykorzystano przy wybitciu aż trzech różnych odmian awersu: 1d1 dla odmian 1C, 2G, 4A oraz 1f1 dla 1H, 2B, H, 7A. Połączenia pomiędzy dwoma odmianami awersu odnotowano znacznie częściej. Poza głównym łańcuchem pozostały więc tylko odmiany 5 i 6, które rozpoznano zaledwie na trzech monetach. Można więc założyć, że powstały one w jednym miejscu i podobnym czasie. Oznacza to, że znaki nie są właściwe dla różnych ośrodków menniczych. Hipotezy o istnieniu więcej niż jednego ośrodka menniczego raczej nie można utrzymać¹⁰. Nie powinny też one oznaczać jakości monet, gdyż badania składu surowca wykazały wysoką próbę srebra¹¹. Wydaje się więc, że można je powiązać jedynie z personelem mennicy i jego zmiennością lub np. pochodzeniem kruszcu¹².

Niestety w tej chwili nie dysponujemy większą ilością danych, które pozwoliłyby rzucić więcej światła na mennictwo schyłku panowania Bolesława IV Kędzierzawego i tym samym odpowiedzieć na zadane w tytule pytanie. O ile dzięki skarbowi z Dąbrowy Górniczej-Łośnia możemy dość dobrze datować emisję trzech pierwszych typów denarów, tak chronologia, a nawet atrybucja kolejnych pozostaje niewiadoma. Na podstawie dostępnych danych można jedynie określić mniej więcej dokładnie początek emisji typu 4 na wczesne lata sześćdziesiąte XII w.¹³ Jednak nie wiemy, jak długo mógł on być w obiegu, ani kiedy wybito kolejny bądź kolejne typy.

Od czasu odkrycia i opublikowania pierwszych przebić z denara Str. 54 na Str. 48 (zamek/kościół) minęło już 10 lat¹⁴. Od tamtej pory, wraz z postępem badań nad skarbem średniowiecznym z Głogowa, łańcuch przebić regularnie się powiększał o nowe typy (Ryc. 5). Hipotezy, które stworzono przy interpretacji pierwszej pary przebić szybko więc zostały zweryfikowane. Denar Str. 48 (zamek/kościół) miał być wybijany przez Konrada Władysławowicza¹⁵, jednak w toku kolejnych odkryć znalazł się on pomiędzy dwoma denarami, które przypisywano Bolesławowi IV Kędzierzawemu: z wizerunkiem gryfa (Str. 52) oraz orła (Str. 53). Na pierwszy rzut oka wydawać by się mogło, że wszystkie trzy typy były wybijane w końcówce jego panowania, jednak to oznaczałoby intensywną wymianę pieniądza w ciągu zaledwie kilku lat. Do tego nowe badania wykazały istnienie licznych przebić denara Str. 53 na Str. 174 — z imieniem BOLI/LODI oraz wizerunkiem dwóch postaci z proporcem. Z kolei wcześniej odnotowano przebicie tego typu denara na bliżej niezidentyfikowaną monetę z aniołem¹⁶. Mimo iż nie udało się ustalić jej emitenta, to wiadomo, że podobne denary wybijane były na początku XIII w. przez Mieszka I Młodego oraz Henryka I Brodatego. To oznacza, że

¹⁰ Ibidem, s. 114.

¹¹ Książek et al. 2013, s. 21.

¹² Suchodolski 1973, s. 65.

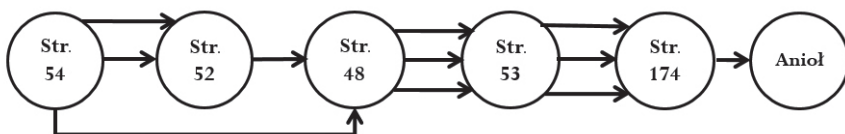
¹³ Rozmus, Suchodolski, Tokaj 2014, s. 33.

¹⁴ Grochowska-Jasnos, Dymytryszyn 2009, s. 15; Paszkiewicz 2010, s. 52.

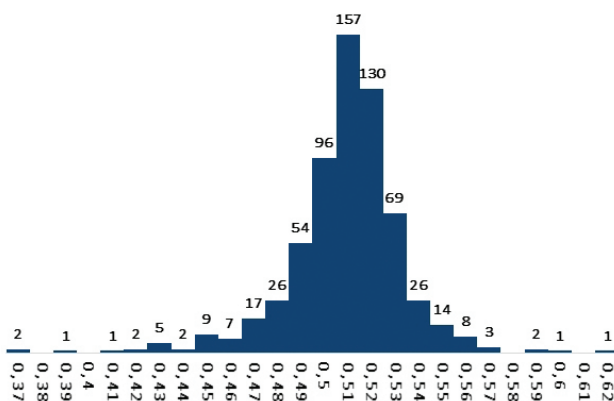
¹⁵ Paszkiewicz 2010, s. 54–58.

¹⁶ Książek et al. 2013, s. 41–42.

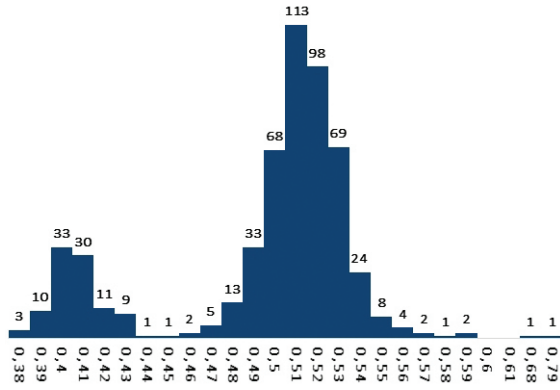
denary połączone w łańcuchu przebieć rozciągają się chronologicznie od końca lat 60-tych XII w. do początku XIII w. Jeśli cztery z nich miały być bite do śmierci Bolesława IV Kędzierzawego w 1173 r., to pomiędzy dwoma ostatnimi istniałaby spora, dwudziestoletnia luka. Gdyby jednak założyć, że polityka mennicza Bolesława IV Kędzierzawego nie uległa gwałtownym przeobrażeniom od początku jego panowania, wówczas jego emisje mogłyby się zamknąć jedynie w pięciu typach, a na czas obiegu każdego z nich przypadałoby ok. 5–6 lat. Wówczas denary typu Str. 52, 48 oraz 53 należałoby przypisać do księcia wrocławskiego Bolesława I Wysokiego, podobnie jak typ Str. 174. Tym samym byłby to początek samodzielnego mennictwa na Śląsku. Można mieć jednak sporo wątpliwości — czy miało to miejsce jeszcze za życia seniora Bolesława IV Kędzierzawego, czy już po jego śmierci w 1173 r.? Paradoksalnie umieszczenie tych monet w późniejszym czasie umożliwiłoby powrót do hipotezy o głogowskim pochodzeniu denara „zamek/kościół”. W chwili obecnej nie ma przekonujących dowodów na żadną z zaproponowanych hipotez. Braki w materiałach źródłowych, zarówno pisanych, jak i archeologicznych, nie pozwalają na wyciągnięcie jednoznacznych wniosków. Dodatkowych informacji mogą jeszcze dostarczyć badania wszystkich wymienionych wyżej monet. Denary te wystąpiły w skarbie średniowiecznym z Głogowa i wkrótce będą tematem kolejnych artykułów, których zwieńczeniem będzie monografia skarbu. Droga jest jednak daleka, bo do zbadania zostało jeszcze kilkanaście tysięcy monet. Pozostaje czekać na wyniki badań oraz nowe odkrycia.



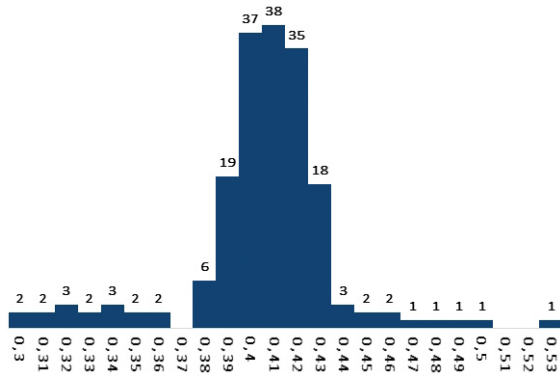
Ryc. 5. Kolejność śladów przebieć zaobserwowanych na monetach ze skarbu średniowiecznego z Głogowa



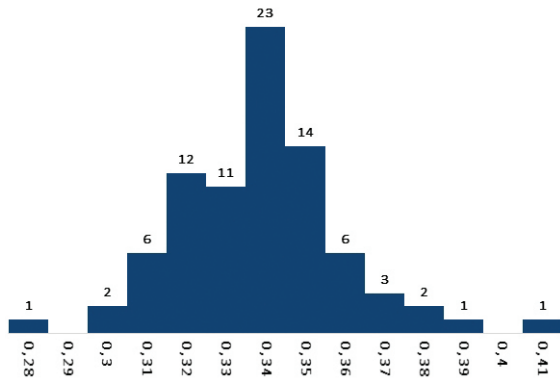
Wykres 1. Wagi (g) denarów typu 1 (Str. 51) — 633 szt.



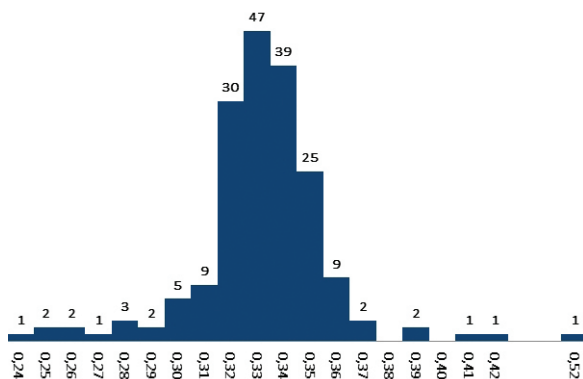
Wykres 2. Wagi (g) denarów typu 2 (Str. 59) — 541 szt.



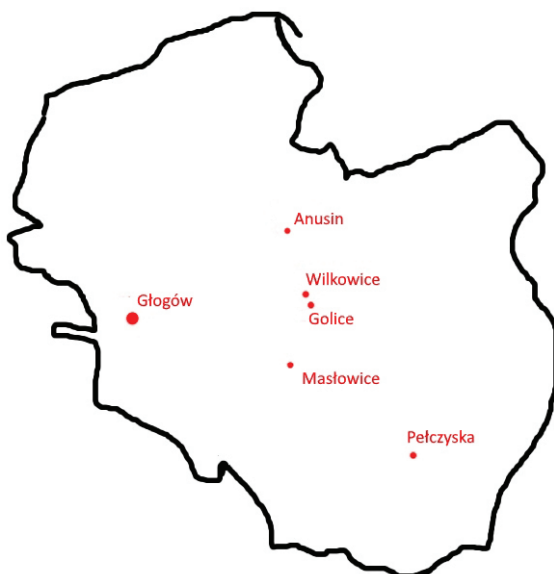
Wykres 3. Wagi (g) denarów typu 3 (Str. 55) — 181 szt.



Wykres 4. Wagi (g) denarów typu 4 (Str. 58) — 82 szt.



Wykres 5. Wagi (g) denarów typu 5 (Str. 54) — 182 szt.



Ryc. 6. Mapa znalezisk denarów typu Str. 54

DENARY STR. 54 SPOZA SKARBU ŚREDNIOWIECZNEGO Z GŁOGOWA

Poza skarbem średniowiecznym z Głogowa, denary typu Str. 54 znajdowano bardzo rzadko; znane są ze znalezisk z zaledwie kilku miejscowości (Ryc. 6). Przeprowadzona na potrzeby artykułu kwerenda wykazała istnienie jedynie 17 egzemplarzy, z czego tylko 8 znajduje się w placówkach muzealnych, a pozostałe w prywatnych kolekcjach. Zostały one przebadane tak samo jak monety ze skarbu głogowskiego, dzięki czemu można było przetestować w praktyce przyjęty tutaj system klasyfikacji. Wyniki kwerendy prezentują się następująco:

- w skarbie z Anusina (jeden egzemplarz z dawnej kolekcji Z. Zakrzewskiego, zbiory MNK).
- w skarbie z Golic (dwa egzemplarze z dawnej kolekcji E. Hutten Czapskiego, zbiory MNK).
- w znalezisku grobowym na cmentarzysku w Masłowicach (jeden egzemplarz, zbiory Muzeum Ziemi Wieluńskiej).
- w skarbie z Pełczysk (jeden lub więcej egzemplarzy, niestety uległy rozproszaniu, być może z tego zbioru pochodzą monety sprzedawane na aukcjach WCN-u).
- cztery zlepię egzemplarze znalezione na stanowisku osadniczym w Wilkowicach (zbiory Instytutu Archeologii Uniwersytetu Łódzkiego).
- osiem egzemplarzy, które znajdują się w rękach prywatnych, sprzedanych za pośrednictwem WCN w latach 1991–2017.
- jeden egzemplarz z dawnej kolekcji Henryka Karolkiewicza, sprzedany na aukcji Triton IV w 2000 r. pod nr 2027; niestety nie udało się zidentyfikować dokładnie stempli ze zdjęcia, z całą pewnością nie jest to jednak żadna z monet sprzedanych w WCN.

Większość z wyżej wymienionych monet jest dobrze zachowana i czytelna, więc udało się je przypisać do rozpisanych w artykule grup odmian i wariantów.

Denary ze skarbów z Anusina i Golic przechowywane są w zbiorach Muzeum Narodowego w Krakowie (nr inw. VII P-2519, 2522, 2525). Wśród nich są prawdopodobnie najstarsze znane okazy typu 54, opisane przez Kazimierza Stronczyńskiego¹⁷. Już wówczas rozpoznał on główne odmiany awersów: z krzyżem i literą A. Stemple tych monet posiadają swoje analogie w skarbie z Głogowa i udało się je przyporządkować do następujących grup awersów i rewersów: VII P-2519: 1D/1a3, VII P-2522: 2J/1c2, VII P-2525: 2E/2a1. Żaden z tych okazów nie posiada więc ani jednego unikalnego stempla, czy połączenia stempli.

Pojedynczą monetę odnaleziono podczas wykopalisk na cmentarzysku w Masłowicach w czerwcu 1970 r. Stanowiła ona wyposażenie grobu nr 5¹⁸ i była początkowo mylnie przypisywana Bolesławowi Śmiałemu¹⁹. Obecnie znajduje się w zbiorach Muzeum Ziemi Wieluńskiej (nr inw. Nm-26). Udało się zidentyfikować i przyporządkować jej stemple awersu i rewersu: 2M/3h. W tym przypadku również nie stwierdzono unikalnych odmian stempli ani ich połączeń.

Kolejną grupę monet odkryto w latach 80-tych XX w., podczas wykopalisk na stanowisku nr 1 w Wilkowicach. Odkrycia dokonano w kontekście osadniczym, konkretnie w reliktach drewnianej chaty. Poza czterema zlepiętymi denarami nie odkryto w tym miejscu żadnych innych monet. Zostały one opracowane i opu-

¹⁷ Stronczyński 1884, s. 94–95.

¹⁸ Abramek 1980, s. 241.

¹⁹ Kubiak, Paszkiewicz 1998, s. 36.

blikowane przez Jacka Błaszczyka²⁰. W przypadku tych monet niestety nie udało się rozpoznać wszystkich odmian i wariantów stempli. Ze względu na zły stan zachowania nie zidentyfikowano stempli monety nr 1 (którą określam tu jako Wilkowice 1). Kolejne monety zachowały się już znacznie lepiej i udało się zidentyfikować ich awersy i rewersy: Wilkowice 2: 2M/1c5, Wilkowice 3: 1A/3d oraz Wilkowice 4: 1C/1a2. Również tutaj nie odnotowano niepowtarzalnych odmian żadnej ze stron. Jedynie przy monecie nr 2 odnotowano nowy rodzaj połączeń stempli. Co ciekawe, w przypadku monety nr 3 widoczny jest fragment legendy na awersie w postaci leżącej litery S, będącego więc zwieńczeniem legendy. Tego fragmentu nie odnotowano na żadnym egzemplarzu z Głogowa. Widać więc, że intencją twórcy było ukazanie pełnego imienia BOLEZLAVS na awersie.

Kolejne monety pojawiły się na aukcjach internetowych; niektóre okazy były wystawiane kilkakrotnie w ciągu wielu lat. Ostatecznie udało się zidentyfikować osiem egzemplarzy. Informacje na ich temat znajdują się w archiwum serwisu (www.wcn.pl/archive). Każda z nich posiada indywidualny numer:

- nr 1/107 (1991 r.) zidentyfikowano jako 2J/1c2
- nr 16/140 (1998 r.) słabo czytelna fotografia, nie udało się jej w pełni zidentyfikować, być może nowa odmiana rewersu
- nr 44/73 (2010 r., wcześniej ten sam okaz nr 27/72 z 2002 r.) 1C/1a2
- nr 60/135 (2015 r.) zidentyfikowano jako 2B/2d3
- nr 64/271 (2016 r.) zidentyfikowano jako 1C/3a
- nr 66/194 (2016 r., wcześniej ten sam okaz nr 11/39 z 1996 r.) zidentyfikowano jako 1G/1c8 (nowa para połączeń stempli)
- nr 67/157 (2016 r., wcześniej ten sam okaz nr 11/38 z 1996 r.) zidentyfikowano jako 1E/2d2 (nowa para połączeń stempli)
- nr 140442 (2017 r., wcześniej w kolekcji Krzysztofa Jaszczynskiego) posiada unikalny, nieodnotowany w Głogowie awers i rewers. Oba wizerunki są bardzo zbarbaryzowane, a do tego mało czytelne. Nie pasują one do żadnych wyodrębnionych tutaj odmian ani wariantów.



Podsumowując wyniki kwerendy: udało się dopasować kolejne monety do określonych w tym artykule grup, a także w nielicznych przypadkach odkryć nowe rodzaje połączeń stempli oraz jedną unikalną parę awersu i rewersu. Wszystkie zostały uwzględnione w katalogu awersów i rewersów oraz na schemacie połączeń stempli.

²⁰ Błaszczyk 1996, s. 69–77.



KATALOG ODMIAN I WARIANTÓW STEPLI





Awersy

Odmiana 1: znak w formie litery A, średnia wag: 0,335 g

Wariant 1A (8 szt.)	Wariant 1B (11 szt.)
	
<p>Legenda: BOLZLA...</p> <p>Znaki dodatkowe: punkt za nogami jeźdźca.</p> <p>Rewersy: 2e4, 3c, 3d (5 szt.), 3q</p> <p>Nr inw.: MG/N/166/5423 (w: 0,319 g²¹, Ø: 16 mm),</p> <p>MG/N/166/11892 (w: 0,325 g, Ø: 15 mm),</p> <p>MG/N/166/11916 (w: 0,355 g, Ø: 14,5 mm),</p> <p>MG/N/166/11993 (w: 0,376 g, Ø: 16 mm),</p> <p>MG/N/166/13594 (w: 0,351 g, Ø: 15 mm),</p> <p>MG/N/166/13578 (w: 0,336 g, Ø: 15 mm),</p> <p>MG/N/166/11981 (w: 0,322 g, Ø: 15 mm),</p> <p>Wilkowice 3 (w: 0,352 g, Ø: 16 mm)</p> <p>Średnia wag: 0,342 g.</p>	<p>Znaki dodatkowe: brak.</p> <p>Rewersy: 2e4, 3a (3 szt.), 3c (4 szt.), 3g (3 szt.)</p> <p>Nr inw.: MG/N/166/5442 (w: 0,350 g, Ø: 14,5 mm),</p> <p>MG/N/166/11920 (w: 0,321 g, Ø: 15 mm),</p> <p>MG/N/166/11937 (w: 0,326 g, Ø: 15 mm),</p> <p>MG/N/166/11941 (w: 0,320 g, Ø: 15 mm),</p> <p>MG/N/166/11994 (w: 0,312 g, Ø: 15 mm),</p> <p>MG/N/166/12019 (w: 0,325 g, Ø: 15 mm),</p> <p>MG/N/166/20561 (w: 0,340 g, Ø: 15 mm),</p> <p>MG/N/166/20566 (w: 0,357 g, Ø: 15 mm),</p> <p>MG/N/166/13596 (w: 0,356 g, Ø: 15 mm),</p> <p>MG/N/166/12011 (w: 0,332 g, Ø: 15 mm),</p> <p>MG/N/166/12029 (w: 0,318 g, Ø: 15 mm)</p> <p>Średnia wag: 0,335 g.</p>
Wariant 1C (15 szt.)	Wariant 1D (7 szt.)
	
<p>Znaki dodatkowe: dwa punkty pod nogami jeźdźca oraz po obu stronach proporca, wokół głowy konia dwie drobne kreski.</p>	<p>Znaki dodatkowe: dwie drobne kreski wokół głowy konia.</p>

²¹ Pogrubione wartości oznaczają zachowane w całości monety, które zostały wykorzystane przy obliczaniu średniej. Pozostałe odrzucono ze względu na wyraźne ubytki. Z kolei pogrubione numery inwentarzowe oznaczają monetę, która znajduje się na fotografii.





<p>Rewersy: 1a2 (5 szt.), 1d1 (3 szt.), 2d2, 2d5, 3a (4 szt.), 3o Nr inw.: MG/N/166/11891 (w: 0,320 g, Ø: 15 mm), MG/N/166/11910 (w: 0,331 g, Ø: 15,5 mm), MG/N/166/11942 (w: 0,317 g, Ø: 16 mm), MG/N/166/11957 (w: 0,343 g, Ø: 16 mm), MG/N/166/11966 (w: 0,357 g, Ø: 15 mm), MG/N/166/11967 (w: 0,392 g, Ø: 15 mm), MG/N/166/13597 (w: 0,349 g, Ø: 15 mm), MG/N/166/13603 (w: 0,313 g, Ø: 17 mm), MG/N/166/12024 (w: 0,280 g, Ø: 15 mm), MG/N/166/20569 (w: 0,330 g, Ø: 16 mm), MG/N/166/11904 (w: 0,324 g, Ø: 16,5 mm), MG/N/166/11899 (w: 0,309 g, Ø: 16 mm), Wilkowice 4 (w: 0,282 g, Ø: 16,5 mm), WCN 44/73 i 64/271 Średnia wag: 0,330 g.</p>	<p>Rewersy: 1a3 (2 szt.), 1a5, 2c2 (2 szt.), 2e1 3a, 3n Nr inw.: MG/N/166/11923 (w: 0,340 g, Ø: 16 mm), MG/N/166/11932 (w: 0,348 g, Ø: 16 mm), MG/N/166/12002 (w: 0,344 g, Ø: 16 mm), MG/N/166/20564 (w: 0,358 g, Ø: 17 mm), MG/N/166/20567 (w: 0,348 g, Ø: 16 mm), MG/N/166/3612 (w: 0,342 g, Ø: 16 mm), MNK VII P-2519 Średnia wag: 0,347 g.</p>
<p>Wariant 1E (8 szt.)</p>	<p>Wariant 1F (5 szt.)</p>
	
<p>Znaki dodatkowe: nad głową konia pojedyncza kreska. Rewersy: 1a3, 1b2 (4 szt.), 2b1, 2d5, 2d2 Nr inw.: MG/N/166/11939 (w: 0,369 g, Ø: 16 mm), MG/N/166/11948 (w: 0,328 g, Ø: 16 mm), MG/N/166/12038 (w: 0,331 g, Ø: 16 mm), MG/N/166/13579 (w: 0,344 g, Ø: 16 mm), MG/N/166/20574 (w: 0,320 g, Ø: 16 mm), MG/N/166/11964 (w: 0,312 g, Ø: 16 mm), MG/N/166/11893 (w: 0,241 g, Ø: 14 mm), WCN 67/157 Średnia wag: 0,319 g.</p>	<p>Znaki dodatkowe: brak. Rewersy: 2c2, 3e, 3k (2 szt.), 3l Nr inw.: MG/N/166/11925 (w: 0,348 g, Ø: 15 mm), MG/N/166/11979 (w: 0,351 g, Ø: 16 mm), MG/N/166/11960 (w: 0,328 g, Ø: 16 mm), MG/N/166/11970 (w: 0,340 g, Ø: 14,5 mm), MG/N/166/11914 (w: 0,339 g, Ø: 15 mm) Średnia wag: 0,341 g.</p>

Wariant 1G (16 szt.)	Wariant 1H (11 szt.)
	
<p>Znaki dodatkowe: wokół głowy konia widoczne dwie drobne kreski. Rewersy: 1a4, 1c8, 1d2 (5 szt.), 1d3, 2a3, 2c4, 3b (2szt.), 3a, 3j (2 szt.), 3r Nr. inw.: MG/N/166/11917 (w: 0,269 g, Ø: 15 mm), MG/N/166/11954 (w: 0,345 g, Ø: 15 mm), MG/N/166/20571 (w: 0,330 g, Ø: 16 mm), MG/N/166/11987 (w: 0,298 g, Ø: 17 mm), MG/N/166/13641 (w: 0,334 g, Ø: 16 mm), MG/N/166/12005 (w: 0,375 g, Ø: 15 mm), MG/N/166/11949 (w: 0,333 g, Ø: 16 mm), MG/N/166/11992 (w: 0,251 g, Ø: 16 mm), MG/N/166/13759 (w: 0,376 g, Ø: 16,5 mm), MG/N/166/12001 (w: 0,319 g, Ø: 15 mm), MG/N/166/20565 (w: 0,340 g, Ø: 16 mm), MG/N/166/13605 (w: 0,361 g, Ø: 16 mm), MG/N/166/11913 (w: 0,319 g, Ø: 16 mm), MG/N/166/11919 (w: 0,350 g, Ø: 16 mm), MG/N/166/20563 (w: 0,332 g, Ø: 16 mm), WCN 66/194 Średnia wag: 0,325 g.</p>	<p>Znaki dodatkowe: brak. Rewersy: 1b1 (5 szt.), 1d3 (3 szt.), 1d6, 1e2, 1f1 Nr. inw.: MG/N/166/11915 (w: 0,347 g, Ø: 15 mm), MG/N/166/11958 (w: 0,331 g, Ø: 16 mm), MG/N/166/11986 (w: 0,343 g, Ø: 15 mm), MG/N/166/12015 (w: 0,325 g, Ø: 15 mm), MG/N/166/11956 (w: 0,330 g, Ø: 16 mm), MG/N/166/13658 (w: 0,337 g, Ø: 15 mm), MG/N/166/13601 (w: 0,324 g, Ø: 15 mm), MG/N/166/11926 (w: 0,331 g, Ø: 16 mm), MG/N/166/5422 (w: 0,365 g, Ø: 16 mm), MG/N/166/13642 (w: 0,325 g, Ø: 15 mm), MG/N/166/11929 (w: 0,346 g, Ø: 16 mm) Średnia wag: 0,340 g.</p>
Wariant II (5 szt.)	Wariant 1J (4 szt.)
	
<p>Znaki dodatkowe: brak. Rewersy: 1b5, 1d5, 2b1, Rv.N1, Rv.N2</p>	<p>Znaki dodatkowe: brak. Rewersy: 2a2 (2 szt.), 2a4, 2e1</p>





<p>Nr. inw.: MG/N/166/11908 (w: 0,339 g, Ø: 17 mm), MG/N/166/11931 (w: 0,323 g, Ø: 17 mm), MG/N/166/13591 (w: 0,332 g, Ø: 16 mm), MG/N/166/13812 (w: 0,310 g, Ø: 17 mm), MG/N/166/13589 (w: 0,335 g, Ø: 16 mm) Średnia wag: 0,332 g.</p>	<p>Nr. inw.: MG/N/166/12028 (w: 0,287 g, Ø: 15 mm), MG/N/166/13660 (w: 0,346 g, Ø: 15,5 mm), MG/N/166/13586 (w: 0,343 g, Ø: 15 mm), MG/N/166/13606 (w: 0,368 g, Ø: 17 mm) Średnia wag: 0,355 g.</p>
Wariant 1K (2 szt.)	Wariant 1L (2 szt.)
	
<p>Znaki dodatkowe: brak. Rewersy: 2e1 (2 szt.) Nr. inw.: MG/N/166/13609 (w: 0,329 g, Ø: 16 mm), MG/N/166/11943 (w: 0,338 g, Ø: 15 mm) Średnia wag: 0,333 g.</p>	<p>Znaki dodatkowe: brak. Rewersy: 1d7, 2c3 Nr. inw.: MG/N/166/11974 (w: 0,358 g, Ø: 15,5 mm), MG/N/166/11988 (w: 0,289 g, Ø: 15 mm) Średnia wag: 0,323 g.</p>
Wariant 1M (1 szt.)	Wariant 1N (1 szt.)
	
<p>Znaki dodatkowe: brak. Rewersy: 1f3 Nr inw.: MG/N/166/12182 (w: 0,318 g, Ø: 16 mm)</p>	<p>Znaki dodatkowe: brak. Rewersy: 1a3 Nr inw.: MG/N/166/11945 (w: 0,338 g, Ø: 16 mm)</p>

Wariant 1O (1 szt.)	Wariant 1P (1 szt.)
	
<p>Znaki dodatkowe: brak. Rewersy: 2a5 Nr inw.: MG/N/166/11903 (w: 0,349 g, Ø: 16 mm)</p>	<p>Znaki dodatkowe: brak. Rewersy: Rv.N3 Nr inw.: MG/N/166/11990 (w: 0,362 g, Ø: 16 mm)</p>
Wariant 1Q (1 szt.)	Wariant 1R (1 szt.)
	
<p>Znaki dodatkowe: brak. Rewersy: 1d12 Nr inw.: MG/N/166/12016 (w: 0,310 g, Ø: 16 mm)</p>	<p>Znaki dodatkowe: brak. Rewersy: 2d2 Nr inw.: MG/N/166/11905 (w: 0,358 g, Ø: 16,5 mm)</p>
Wariant 1S	
	
<p>Znaki dodatkowe: brak. Rewersy: 1c1 Nr inw.: MG/N/166/13497 (w: 0,325 g, Ø: 17 mm)</p>	

Odmiana 2, znak w formie +, średnia wag: 0,337 g.



Wariant 2A (12 szt.)	Wariant 2B (15 szt.)
	
<p>Znaki dodatkowe: wokół głowy konia dwie drobne kreski. Rewersy: 1a1 (5szt.), 1b6, 1e2, 1f3 (2 szt.), 2f2, 3b (2szt.) Nr inw.: MG/N/166/1177 (w: 0,323 g, Ø: 16,5 mm), MG/N/166/11911 (w: 0,321 g, Ø: 16 mm), MG/N/166/11959 (w: 0,333 g, Ø: 16 mm), MG/N/166/11933 (w: 0,352 g, Ø: 18 mm), MG/N/166/12012 (w: 0,282 g, Ø: 15 mm), MG/N/166/13611 (w: 0,346 g, Ø: 15 mm), MG/N/166/13580 (w: 0,267 g, Ø: 15 mm), MG/N/166/13585 (w: 0,328 g, Ø: 15,5 mm), MG/N/166/13608 (w: 0,330 g, Ø: 15 mm), MG/N/166/13656 (w: 0,334 g, Ø: 16 mm), MG/N/166/11900 (w: 0,316 g, Ø: 15,5 mm), MG/N/166/11902 (w: 0,329 g, Ø: 17 mm) Średnia wag: 0,320 g.</p>	<p>Znaki dodatkowe: brak. Rewersy: 1b3 (2 szt.), 1c5, 1f1 (3 szt.), 2d3, 2f3, 3h (3 szt.), 3m, 3p, 3s, 3t Nr inw.: MG/N/166/12000 (w: 0,334 g, Ø: 15 mm), MG/N/166/11951 (w: 0,341 g, Ø: 15 mm), MG/N/166/11950 (w: 0,335 g, Ø: 17 mm), MG/N/166/12023 (w: 0,344 g, Ø: 16 mm), MG/N/166/11995 (w: 0,366 g, Ø: 16,5 mm), MG/N/166/12026 (w: 0,353 g, Ø: 16 mm), MG/N/166/13654 (w: 0,292 g, Ø: 15,5 mm), MG/N/166/13583 (w: 0,327 g, Ø: 15 mm), MG/N/166/13599 (w: 0,335 g, Ø: 15 mm), MG/N/166/13590 (w: 0,319 g, Ø: 15 mm), MG/N/166/20294 (w: 0,340 g, Ø: 16 mm), MG/N/166/11961 (w: 0,398 g, Ø: 16,5 mm), MG/N/166/13708 (w: 0,328 g, Ø: 16,5 mm), MG/N/166/11952 (w: 0,345 g, Ø: 16 mm), WCN 60/135 Średnia wag: 0,343 g.</p>
Wariant 2C (7 szt.)	Wariant 2D (7 szt.)
	
<p>Znaki dodatkowe: brak. Rewersy: 1a6, 1d6, 1d8, 1f3, 1f4 (2 szt.), 2c3</p>	<p>Znaki dodatkowe: wokół głowy konia trzy drobne kreski. Rewersy: 1d11, 1f2, 2c4, 2d1, 2e2 (2 szt.), 3b</p>

<p>Nr inw.: MG/N/166/11898 (w: 0,335 g, Ø: 15 mm), MG/N/166/11946 (w: 0,346 g, Ø: 16 mm), MG/N/166/13598 (w: 0,341 g, Ø: 16 mm), MG/N/166/13600 (w: 0,343 g, Ø: 16 mm), MG/N/166/20575 (w: 0,350 g, Ø: 16 mm), MG/N/166/12017 (w: 0,287 g, Ø: 17 mm), MG/N/166/11918 (w: 0,347 g, Ø: 17 mm) Średnia wag: 0,343 g.</p>	<p>Nr inw.: MG/N/166/8901 (w: 0,344 g, Ø: 17 mm), MG/N/166/11935 (w: 0,330 g, Ø: 17 mm), MG/N/166/20562 (w: 0,308 g, Ø: 16 mm), MG/N/166/12022 (w: 0,366 g, Ø: 16,5 mm), MG/N/166/11938 (w: 0,335 g, Ø: 15 mm), MG/N/166/13659 (w: 0,333 g, Ø: 16 mm), MG/N/166/11968 (w: 0,332 g, Ø: 15 mm) Średnia wag: 0,329 g.</p>
Wariant 2E (10 szt.)	Wariant 2F (6 szt.)
	
<p>Znaki dodatkowe: poniżej nóg jeźdźca cztery punkty ułożone w krzyż, nad głową konia jedna kreska. Rewersy: 1f2 (4 szt.), 2a1 (5 szt.), 2e2 Nr inw.: MG/N/166/11927 (w: 0,324 g, Ø: 16 mm), MG/N/166/11965 (w: 0,338 g, Ø: 16 mm), MG/N/166/11999 (w: 0,327 g, Ø: 15 mm), MG/N/166/13581 (w: 0,342 g, Ø: 16 mm), MG/N/166/12020 (w: 0,300 g, Ø: 16 mm), MG/N/166/11972 (w: 0,338 g, Ø: 14,5 mm), MG/N/166/13655 (w: 0,289 g, Ø: 16 mm), MG/N/166/20560 (w: 0,331 g, Ø: 16 mm), MG/N/166/11985 (w: 0,336 g, Ø: 16 mm), MNK VII P-2525 Średnia wag: 0,333 g.</p>	<p>Znaki dodatkowe: pod nogami jeźdźca cztery punkty ułożone w krzyż. Rewersy: 1a1, 1d4 (5 szt.) Nr inw.: MG/N/166/11978 (w: 0,335 g, Ø: 16 mm), MG/N/166/13582 (w: 0,350 g, Ø: 16 mm), MG/N/166/13692 (w: 0,326 g, Ø: 16,5 mm), MG/N/166/13643 (w: 0,274 g, Ø: 14,5 mm), MG/N/166/11930 (w: 0,338 g, Ø: 17 mm), MG/N/166/11909 (w: 0,329 g, Ø: 17 mm) Średnia wag: 0,335 g.</p>



Wariant 2G (12 szt.)	Wariant 2H (5 szt.)
	
<p>Znaki dodatkowe: wokół głowy konia dwie kreski. Rewersy: 1a4, 1c6, 1c7, 1b8, 1d1, 1d10, 1e1 (5 szt.), 1e3 Nr inw.: MG/N/166/11906 (w: 0,306 g, Ø: 16 mm), MG/N/166/11977 (w: 0,351 g, Ø: 16 mm), MG/N/166/11944 (w: 0,412 g, Ø: 15 mm), MG/N/166/11983 (w: 0,342 g, Ø: 16 mm), MG/N/166/12013 (w: 0,380 g, Ø: 16 mm), MG/N/166/13612 (w: 0,331 g, Ø: 18 mm), MG/N/166/11984 (w: 0,348 g, Ø: 17 mm), MG/N/166/12039 (w: 0,309 g, Ø: 16 mm), MG/N/166/13697 (w: 0,315 g, Ø: 16 mm), MG/N/166/13380 (w: 0,343 g, Ø: 15,5 mm), MG/N/166/11928 (w: 0,369 g, Ø: 16 mm), MG/N/166/11936 (w: 0,365 g, Ø: 16 mm) Średnia wag: 0,351 g.</p>	<p>Znaki dodatkowe: brak. Rewersy: 1f1, 3f (4 szt.) Nr inw.: MG/N/166/3617 (w: 0,344 g, Ø: 16 mm), MG/N/166/11907 (w: 0,309 g, Ø: 16 mm), MG/N/166/11934 (w: 0,365 g, Ø: 15,5 mm), MG/N/166/11997 (w: 0,350 g, Ø: 15 mm), MG/N/166/13593 (w: 0,338 g, Ø: 16 mm) Średnia wag: 0,349 g.</p>
Wariant 2I (3 szt.)	Wariant 2J (5 szt.)
	
<p>Znaki dodatkowe: poniżej głowy konia cztery punkty ułożone w krzyż. Rewersy: 2c1 (3 szt.) Nr inw.: MG/N/166/13592 (w: 0,327 g, Ø: 15,5 mm),</p>	<p>Znaki dodatkowe: brak. Rewersy: 1c2 (4 szt.), Rv.N6 Nr inw.: MG/N/166/5421 (w: 0,334 g, Ø: 16 mm), MG/N/166/5431 (w: 0,336 g, Ø: 17 mm),</p>

<p>MG/N/166/13595 (w: 0,353 g, Ø: 16 mm), MG/N/166/20570 (w: 0,350 g, Ø: 15 mm) Średnia wag: 0,343 g.</p>	<p>MG/N/166/11963 (w: 0,340 g, Ø: 16 mm), MNK VII P-2522 WCN 1/107 Średnia wag: 0,336 g.</p>
<p>Wariant 2K (4 szt.)</p>	<p>Wariant 2L (3 szt.)</p>
	
<p>Znaki dodatkowe: brak. Rewersy: 1c3 (2 szt.), 1c4 (2 szt.) Nr inw.: MG/N/166/11976 (w: 0,350 g, Ø: 14,5 mm), MG/N/166/11996 (w: 0,345 g, Ø: 15 mm), MG/N/166/11982 (w: 0,353 g, Ø: 15 mm), MG/N/166/11922 (w: 0,333 g, Ø: 15 mm) Średnia wag: 0,345 g.</p>	<p>Znaki dodatkowe: brak. Rewersy: 1e2, 2c3 (2 szt.) Nr inw.: MG/N/166/11912 (w: 0,320 g, Ø: 15 mm), MG/N/166/12040 (w: 0,280 g, Ø: 15 mm), MG/N/166/11989 (w: 0,350 g, Ø: 16 mm) Średnia wag: 0,335 g.</p>
<p>Wariant 2M (5 szt.)</p>	<p>Wariant 2N (2 szt.)</p>
	
<p>Znaki dodatkowe: brak. Rewersy: 2d4, 3h (2 szt.), Nr inw.: MG/N/166/12027 (w: 0,268 g, Ø: 16 mm), MG/N/166/20287 (w: 0,330 g, Ø: 16 mm), MG/N/166/11991 (w: 0,332 g, Ø: 15 mm), Wilkowiec 2 (w: 0,329 g, Ø: 16,5 mm), MZW Nm-26 (w: 0,330 g, Ø: 15 mm) Średnia wag: 0,330 g.</p>	<p>Znaki dodatkowe: pod głową konia jedna kreska (być może jest ich więcej). Rewersy: 1e4, 1a1 Nr inw.: MG/N/166/12025 (w: 0,300 g, Ø: 15 mm), MG/N/166/13587 (w: 0,335 g, Ø: 16 mm) Średnia wag: 0,317 g.</p>





Wariant 2O (1 szt.)	Wariant 2P (1 szt.)
	
<p>Znaki dodatkowe: wokół głowy konia dwie kreski. Rewersy: 1b4 Nr inw.: MG/N/166/11940 (w: 0,353 g, Ø: 16 mm)</p>	<p>Znaki dodatkowe: brak. Rewersy: 1d9 Nr inw.: MG/N/166/11975 (w: 0,330 g, Ø: 16 mm)</p>
Wariant 2Q (1 szt.)	Wariant 2R (1 szt.)
	
<p>Znaki dodatkowe: brak. Rewersy: 1b7 Nr inw.: MG/N/166/13607 (w: 0,298 g, Ø: 16 mm)</p>	<p>Znaki dodatkowe: brak. Rewersy: 3m Nr inw.: MG/N/166/20293 (w: 0,330 g, Ø: 15 mm)</p>
Wariant 2S (1 szt.)	Wariant 2T (1 szt.)
	
<p>Znaki dodatkowe: brak. Rewersy: 1b4 Nr inw.: MG/N/166/13584 (w: 0,344 g, Ø: 17 mm)</p>	<p>Znaki dodatkowe: brak. Rewersy: 1d12 Nr inw.: MG/N/166/11924 (w: 0,338 g, Ø: 16 mm)</p>

Wariant 2U (1 szt.)	Wariant 2V (1 szt.)
	
Znaki dodatkowe: brak. Rewersy: 1d5 Nr inw.: MG/N/166/12018 (w: 0,287 g, Ø: 17 mm)	Znaki dodatkowe: brak. Rewersy: 3x Nr inw.: MG/N/166/11897 (w: 0,241 g, Ø: 14,5 mm)

Odmiana 3, znak w formie litery V, średnia wag: 0,334 g.

Wariant 3A (8 szt.)	Wariant 3B (1 szt.)
	
Znaki dodatkowe: pod głową konia duży punkt. Rewersy: 3e (3 szt.), 3l, 3u, 3v (2 szt.) Nr inw.: MG/N/166/11894 (w: 0,337 g , Ø: 14 mm), MG/N/166/13604 (w: 0,336 g , Ø: 14 mm), MG/N/166/11896 (w: 0,342 g , Ø: 15 mm), MG/N/166/13602 (w: 0,341 g , Ø: 15 mm), MG/N/166/11953 (w: 0,323 g , Ø: 15 mm), MG/N/166/11973 (w: 0,326 g , Ø: 14,5 mm), MG/N/166/19091 (w: 0,332 g , Ø: 15 mm), MG/N/166/20283 (w: 0,340 g , Ø: 15 mm) Średnia wag: 0,334 g.	Znaki dodatkowe: niewidoczne. Rewersy: 3i Nr inw.: MG/N/166/11955 (w: 0,332 g , Ø: 16 mm)

Odmiana 4, znak w formie litery E, średnia wag: 0,329 g

Wariant 4A (3 szt.)	Wariant 4B (1 szt.)
	
<p>Znaki dodatkowe: pod głową konia jedna kreska. Rewersy: 1d1, 1d5, Rv.N5, Nr inw.: MG/N/166/7511 (w: 0,337 g, Ø: 17 mm), MG/N/166/20568 (w: 0,317 g, Ø: 15 mm), MG/N/166/11971 (w: 0,340 g, Ø: 17 mm) Średnia wag: 0,328 g.</p>	<p>Znaki dodatkowe: nad głową konia jedna kreska. Rewersy: 2f1 Nr inw.: MG/N/166/11962 (w: 0,335 g, Ø: 16 mm)</p>
Wariant 4C (1 szt.)	Wariant 4D (2 szt.)
	
<p>Znaki dodatkowe: nad głową konia jedna kreska. Rewersy: 1a7 Nr inw.: MG/N/166/5441 (w: 0,327 g, Ø: 16 mm)</p>	<p>Znaki dodatkowe: niewidoczne. Rewersy: 1c1 (2 szt.) Nr inw.: MG/N/166/13482 (w: 0,338 g, Ø: 17 mm), MG/N/166/11895 (w: 0,326 g, Ø: 16 mm)</p>

Odmiana 5, znak w formie półksiężyca z punktem w środku (?)

Wariant 5A (2 szt.)



Znaki dodatkowe: brak.

Rewersy: 2e3 (2 szt.)

Nr inw.: MG/N/166/11901 (w: **0,275 g**, Ø: 16 mm),**MG/N/166/11969** (w: **0,350 g**, Ø: 17 mm)

Średnia wag: 0,312 g.

Odmiana 6, znak w formie koła złożonego z punktów (?)

Wariant 6A (1 szt.)



Znaki dodatkowe: brak.

Rewersy: 1e5

Nr inw.: MG/N/166/13610 (w: **0,323 g**, Ø: 15,5 mm)

Odmiana 7, bez znaków (?)

Wariant 7A (2 szt.)



Znaki dodatkowe: brak.

Rewersy: 1f1 (2 szt.)

Nr inw.: **MG/N/166/11921** (w: **0,426 g**, Ø: 16 mm),MG/N/166/11947 (w: **0,342 g**, Ø: 16 mm)

Średnia wag: 0,384 g.

Odmiany niepewne

Av.N1 (1 szt.)



Znaki dodatkowe: nad głową konia jedna kreska.

Rewersy: 3i

Nr inw.: **MG/N/166/11980** (w: **0,259 g**,

Ø: 15 mm)

Av.N2 (1 szt.)








Znaki dodatkowe: niewidoczne.

Rewersy: 1d7

Nr inw.: **MG/N/166/12021** (w: 0,354 g,

Ø: 16 mm)

Av.N3 (1 szt.)	Av.N4 (1 szt.)
	
<p>Znaki dodatkowe: nad głową konia jedna kreska. Rewersy: 1c8 MG/N/166/12014 (w: 0,302 g, Ø: 17 mm)</p>	<p>Znaki dodatkowe: niewidoczne. Rewersy: Rv.N4 Nr inw.: MG/N/166/12030 (w: 0,280 g, Ø: 15 mm)</p>
Av.N5	Av.N6 (1 szt.)
	
<p>Znaki dodatkowe: wokół głowy konia dwie kreski. Rewersy: Rv.N1 Nr inw.: MG/N/166/13554 (w: 0,524 g, Ø: 16 mm)</p>	<p>Znaki dodatkowe: pod głową konia jedna kreska. Rewersy: 1c1 Nr inw.: MG/N/166/13588 (w: 0,305 g, Ø: 16 mm)</p>
Av.N7 (1 szt.)	
	
<p>Znaki dodatkowe: niewidoczne. Rewersy: 1a8 Nr inw.: MG/N/166/13657 (w: 0,327 g, Ø: 15,5 mm)</p>	

REWERSY







Odmiana 1 (z literami L A V na końcu)


Wariant 1a1 (7 szt.)	Wariant 1a2 (5 szt.)
	
<p>Sekwencja: BOL^{C+}_Z LVA Awersy: 2a (5 szt.), 2f, 2n Nr inw.: MG/N/166/1177, MG/N/166/11959, MG/N/166/11933, MG/N/166/12012, MG/N/166/13582, MG/N/166/13587, MG/N/166/13585</p>	<p>Sekwencja: BOL^{C+}_Z JAV Awersy: 1c Nr inw.: MG/N/166/11891, MG/N/166/13603, MG/N/166/12024, WCN 44/73, Wilkowice 4</p>
Wariant 1a3 (4 szt.)	Wariant 1a4 (2 szt.)
	
<p>Sekwencja: BOL^Z_C JVV Awersy: 1d (2 szt.), 1e, 1m Nr inw.: MG/N/166/11932, MG/N/166/11939, MG/N/166/12182, MNK VII P-2519</p>	<p>Sekwencja: BOL^C_Z JAV Awersy: 1g, 2d Nr inw.: MG/N/166/12001, MG/N/166/13612</p>

Wariant 1a5 (1 szt.)	Wariant 1a6 (1 szt.)
	
Sekwencja: $BOL_{\overset{Z}{\underset{C}{\text{C}}}}$ LVA Awersy: 1d Nr inw.: MG/N/166/3612	Sekwencja: $BOL_{\overset{C}{\underset{Z}{\text{C}}}}$ LAV Awersy: 2c Nr inw.: MG/N/166/11918
Wariant 1a7 (1 szt.)	Wariant 1a8 (1 szt.)
	
Sekwencja: $BOL_{\overset{Z}{\underset{C}{\text{C}}}}$ LAV Awersy: 4b Nr inw.: MG/N/166/5441	Sekwencja: $BOL_{\overset{C^+}{\underset{Z}{\text{C}}}}$ LAV Awersy: Av.N7 Nr inw.: MG/N/166/13657
Wariant 1b1 (5 szt.)	Wariant 1b2 (4 szt.)
	
Sekwencja: $BOL_{\overset{C^+}{\underset{Z}{\text{C}}}}$ LVA Awersy: 1h (5 szt.) Nr inw.: MG/N/166/11958, MG/N/166/11986 , MG/N/166/13601, MG/N/166/13642, MG/N/166/11926	Sekwencja: $BOL_{\overset{Z}{\underset{C}{\text{C}}}}$ LAA Awersy: 1e (4 szt.) Nr inw.: MG/N/166/11948 , MG/N/166/12038, MG/N/166/ 13579, MG/N/166/20574


Wariant 1b3 (2 szt.)	Wariant 1b4 (2 szt.)
	
Sekwencja: BOL ^Z _C JVV Awersy: 2b Nr inw.: MG/N/166/11950, MG/N/166/13654	Sekwencja: BOL ^Z _C JAV Awersy: 2o, 2s Nr inw.: MG/N/166/11940 , MG/N/166/13584
Wariant 1b5 (1 szt.)	Wariant 1b6 (1 szt.)
	
Sekwencja: BOL ^{C+} _Z LVA Awersy: 1i Nr inw.: MG/N/166/13591	Sekwencja: BOL ^{C+} _Z LAV Awersy: 2a Nr inw.: MG/N/166/11911
Wariant 1b7 (1 szt.)	Wariant 1b8 (1 szt.)
	
Sekwencja: BOL ^Z _C JAV Awersy: 2q Nr inw.: MG/N/166/13607	Sekwencja: BOL ^Z _C JVA Awersy: 2g Nr inw.: MG/N/166/13697

Wariant 1c1 (4 szt.)	Wariant 1c2 (4 szt.)
	
<p>Sekwencja: BOL^{€+}_Z √JΛ Awersy: 1s, 4b, Av.N6 Nr inw.: MG/N/166/13497, MG/N/166/13482, MG/N/166/11895, MG/N/166/13588</p>	<p>Sekwencja: BOL[€]_Z √JΛ Awersy: 2j Nr inw.: MG/N/166/5421, MG/N/166/5431, MNK VII P-2522, WCN 1/107</p>
Wariant 1c3 (2 szt.)	Wariant 1c4 (2 szt.)
	
<p>Sekwencja: BOL^{€+}_Z √JV Awersy: 2k Nr inw.: MG/N/166/11976, MG/N/166/11982</p>	<p>Sekwencja: BOL[€]_Z √JΛ Awersy: 2k Nr inw.: MG/N/166/11996, MG/N/166/11922</p>
Wariant 1c5 (2 szt.)	Wariant 1c6 (1 szt.)
	
<p>Sekwencja: BOL[€]_Z √JΛ Awersy: 2b, 2m Nr inw.: MG/N/166/20294, Wilkowice 2</p>	<p>Sekwencja: BOL^Z_{€+} √JΛ Awersy: 2g Nr inw.: MG/N/166/11944</p>

Wariant 1c7 (1 szt.)	Wariant 1c8 (2 szt.)
	
Sekwencja: BOL ^{ЄZ} _Z AVL Awersy: 2g Nr inw.: MG/N/166/13380	Sekwencja: BOL ^{ЄZ} _Z AVL Awersy: 1g, Av.N3 Nr inw.: MG/N/166/12014, WCN 66/194
Wariant 1d1 (5 szt.)	Wariant 1d2 (5 szt.)
	
Sekwencja: BOL ^Z _Є AVL Awersy: 1c (3 szt.), 2g, 4a Nr inw.: MG/N/166/11957 , MG/N/166/13597, MG/N/166/11977, MG/N/166/11904, MG/N/166/11971	Sekwencja: BOL ^Z _Є AVL Awersy: 1g Nr inw.: MG/N/166/12005, MG/N/166/11949 , MG/N/166/11992, MG/N/166/20565, MG/N/166/13605
Wariant 1d3 (4 szt.)	Wariant 1d4 (5 szt.)
	
Sekwencja: BOL ^{Є+} _Z AVL Awersy: 1g, 1h (3 szt.) Nr inw.: MG/N/166/13759, MG/N/166/12015, MG/N/166/11956 , MG/N/166/13658	Sekwencja: BOL ^Є _Z AVL Awersy: 2f Nr inw.: MG/N/166/11978 , MG/N/166/13692, MG/N/166/13643, MG/N/166/11930, MG/N/166/11909

Wariant 1d5 (3 szt.)	Wariant 1d6 (2 szt.)
	
<p>Sekwencja: BOL^{€+}_Z VAL Awersy: 1i, 2u, 4a Nr inw.: MG/N/166/13812, MG/N/166/12018, MG/N/166/7511</p>	<p>Sekwencja: BO-^{€Z}_Z VAL Awersy: 1h, 2c Nr inw.: MG/N/166/5422, MG/N/166/20575</p>
Wariant 1d7 (2 szt.)	Wariant 1d8 (1 szt.)
	
<p>Sekwencja: BOL^{€+}_Z VAL Awersy: 1l, Av.N2 Nr inw.: MG/N/166/11988, MG/N/166/12021</p>	<p>Sekwencja: BOL[€]_{Z+} VAL Awersy: 2c Nr inw.: MG/N/166/11898</p>
Wariant 1d9 (1 szt.)	Wariant 1d10 (1 szt.)
	
<p>Sekwencja: BOL^Z_C AVL Awersy: 2p Nr inw.: MG/N/166/11975</p>	<p>Sekwencja: BOL^{€+}_Z AVL Awersy: 2g Nr inw.: MG/N/166/11906</p>

Wariant 1d11 (1 szt.)	Wariant 1d12 (2 szt.)
	
Sekwencja: BOL $\overset{C^+}{Z}$ A...J Awersy: 2d Nr inw.: MG/N/166/13659	Sekwencja: BOL $\overset{CZ}{+}$ VAL Awersy: 1q, 2t Nr inw.: MG/N/166/12016, MG/N/166/11924
Wariant 1e1 (5 szt.)	Wariant 1e2 (3 szt.)
	
Sekwencja: BOL $\overset{C^+}{Z}$ AVL Awersy: 2g Nr inw.: MG/N/166/11983, MG/N/166/12013, MG/N/166/12039, MG/N/166/11928 , MG/N/166/11936	Sekwencja: BOL $\overset{C^+}{Z}$ AVL Awersy: 1h, 2a, 2l Nr inw.: MG/N/166/11915, MG/N/166/11900 , MG/N/166/11989
Wariant 1e3 (1 szt.)	Wariant 1e4 (1 szt.)
	
Sekwencja: BOL $\overset{C^+}{Z}$ AVL Awersy: 2g Nr inw.: MG/N/166/11984	Sekwencja: BOL $\overset{Z}{C}$ AAL Awersy: 2n Nr inw.: MG/N/166/12025

Wariant 1e5 (1 szt.)	Wariant 1f1 (7 szt.)
	
<p>Sekwencja: BOL$\frac{C}{Z}$ Δ A L Awersy: 6a Nr inw.: MG/N/166/13610</p>	<p>Sekwencja: BOL$\frac{CZ}{++}$ Δ J V Awersy: 1h, 2b (3 szt.), 2h, 7a (2 szt.) Nr inw.: MG/N/166/11929, MG/N/166/11961, MG/N/166/13708, MG/N/166/11952, MG/N/166/3617, MG/N/166/11921, MG/N/166/11947</p>
Wariant 1f2 (5 szt.)	Wariant 1f3 (4 szt.)
	
<p>Sekwencja: BOL$\frac{Z}{C}$ V L A Awersy: 2d, 2e (4 szt.) Nr inw.: MG/N/166/11935, MG/N/166/11927, MG/N/166/11965, MG/N/166/11999, MG/N/166/ 13581</p>	<p>Sekwencja: BOL$\frac{C+}{Z}$ Δ L V Awersy: 1n, 2a (2 szt.), 2c Nr inw.: MG/N/166/11945, MG/N/166/13611, MG/N/166/13656, MG/N/166/12017</p>
Wariant 1f4 (2 szt.)	
	
<p>Sekwencja: BOL$\frac{Z}{C}$ Δ L V Awersy: 2c Nr inw.: MG/N/166/11946, MG/N/166/13598</p>	

Odmiana 2 (z literami A V S na końcu)

Wariant 2a1 (5 szt.)	Wariant 2a2 (2 szt.)
	
<p>Sekwencja: BOL$\overset{\ominus}{Z}$ AVS Awersy: 2e Nr inw.: MG/N/166/11972, MG/N/166/13655, MG/N/166/20560, MG/N/166/11985, MNK VII P-2525</p>	<p>Sekwencja: BOL$\overset{Z}{\ominus}$ VAS Awersy: 1j Nr inw.: MG/N/166/13660, MG/N/166/13606</p>
Wariant 2a3 (1 szt.)	Wariant 2a4 (1 szt.)
	
<p>Sekwencja: BOL$\overset{Z}{\oplus}$ AVS Awersy: 1g Nr inw.: MG/N/166/11954</p>	<p>Sekwencja: BOL$\overset{Z}{\ominus}$ VAS Awersy: 1j Nr inw.: MG/N/166/12028</p>
Wariant 2a5 (1 szt.)	Wariant 2b1 (2 szt.)
	
<p>Sekwencja: BOL$\overset{Z}{\ominus}$ AVS Awersy: 1o Nr inw.: MG/N/166/11903</p>	<p>Sekwencja: BOL$\overset{\oplus}{Z}$ ASV Awersy: 1j Nr inw.: MG/N/166/13589, MG/N/166/11893</p>

Wariant 2b2 (1 szt.)	Wariant 2c1 (3 szt.)
	
Sekwencja: BOL ^{CL} _Z V S A Awersy: 1j Nr inw.: MG/N/166/11967	Sekwencja: BOL ^{CT} _Z S V A Awersy: 2i Nr inw.: MG/N/166/13592, MG/N/166/13595 , MG/N/166/20570
Wariant 2c2 (2 szt.)	Wariant 2c3 (4 szt.)
	
Sekwencja: BOL ^{C+} _Z S V A Awersy: 1f, 1d Nr inw.: MG/N/166/11970, MG/N/166/11923	Sekwencja: BOL ^V _Z S V A Awersy: 1l, 2c, 2l (2 szt.) Nr inw.: MG/N/166/13600, MG/N/166/11912 , MG/N/166/12040, MG/N/166/11974
Wariant 2c4 (2 szt.)	Wariant 2d1 (1 szt.)
	
Sekwencja: BOL ^{C+} _Z S A V Awersy: 1g, 2d Nr inw.: MG/N/166/20571, MG/N/166/11968	Sekwencja: BOL ^{CT+} _Z S A V Awersy: 2d Nr inw.: MG/N/166/20562

Wariant 2d2 (2 szt.)	Wariant 2d3 (2 szt.)
	
Sekwencja: BOL [€] _Z S Λ V Awersy: 1e, 1r Nr inw.: MG/N/166/11905, WCN 67/157	Sekwencja: BOL ⁺ _Z S Λ V Awersy: 2b Nr inw.: MG/N/166/12023, WCN 60/135
Wariant 2d4 (2 szt.)	Odmiana 2d5 (2 szt.)
	
Sekwencja: BOL ^Z _C SVA Awersy: 2m Nr inw.: MG/N/166/11991, MG/N/166/20287	Sekwencja: BOL ^Z _C S Λ V Awersy: 1c, 1e Nr inw.: MG/N/166/11942 , MG/N/166/11964
Wariant 2e1 (4 szt.)	Wariant 2e2 (3 szt.)
	
Sekwencja: BOL [€] _Z ⁺ V V S Awersy: 1k (2 szt.), 1j, 1d Nr inw.: MG/N/166/13609, MG/N/166/11943 , MG/N/166/13586, MG/N/166/20564	Sekwencja: BOL [€] _Z ⁺ V A S Awersy: 2d (2 szt.), 2e Nr inw.: MG/N/166/8901 , MG/N/166/12020, MG/N/166/12022

Wariant 2e3 (2 szt.)	Wariant 2e4 (2 szt.)
	
Sekwencja: $BOL\overset{C}{Z}\ \Lambda\ A\ S$ Awersy: 5a Nr inw.: MG/N/166/11901 , MG/N/166/11969	Sekwencja: $BOL\overset{A}{Z}\ V\ A\ S$ Awersy: 1a, 1b Nr inw.: MG/N/166/ 13578 , MG/N/166/11994
Wariant 2f1 (1 szt.)	Wariant 2f2 (1 szt.)
	
Sekwencja: $BOL\overset{Z+}{C}\ \Lambda\ S\ V$ Awersy: 4c Nr inw.: MG/N/166/11962	Sekwencja: $BOL\overset{C}{Z}\ V\ S\ A$ Awersy: 2a Nr inw.: MG/N/166/13580
Wariant 2f3 (1 szt.)	
	
Sekwencja: $BOL\overset{C}{Z}\ V\ S\ V$ Awersy: 2b Nr inw.: MG/N/166/11995	

Odmiana 3 (nieregularne)

Wariant 3a (9 szt.)	Wariant 3b (5 szt.)
	
<p>Sekwencja: BOL^{Z+}_€ †V‡ Awersy: 1b (3 szt.), 1c, (4 szt.) 1d, 1g Nr inw.: MG/N/166/11910, MG/N/166/11966, MG/N/166/20569, MG/N/166/11937, MG/N/166/11941, MG/N/166/12019, MG/N/166/20567, MG/N/166/20563, WCN 64/271</p>	<p>Sekwencja: BOL^{€Z}_L A†V Awersy: 1g (2 szt.), 2a (2 szt.), 2d Nr inw.: MG/N/166/11987, MG/N/166/13641, MG/N/166/13608, MG/N/166/11902, MG/N/166/11938</p>
Wariant 3c (5 szt.)	Wariant 3d (5 szt.)
	
<p>Sekwencja: BOL^{€Z}_V V+Λ Awersy: 1a, 1b (4 szt.) Nr inw.: MG/N/166/5423, MG/N/166/5442, MG/N/166/13596, MG/N/166/12011, MG/N/166/11920</p>	<p>Sekwencja: BOL[€]_Λ V^Λ Awersy: 1a Nr inw.: MG/N/166/11892, MG/N/166/11916, MG/N/166/11993, MG/N/166/11981, Wilkowiec 3</p>

Wariant 3e (4 szt.)	Wariant 3f (4 szt.)
	
<p>Sekwencja: BOL$\overset{Z}{\underset{+}{C}}$ VA+</p> <p>Awersy: 1f, 3a (3 szt.)</p> <p>Nr inw.: MG/N/166/11979, MG/N/166/11894, MG/N/166/13604, MG/N/166/13602</p>	<p>Sekwencja: BOL$\overset{C}{\underset{++}{+}}$ ZVV</p> <p>Awersy: 2h</p> <p>Nr inw.: MG/N/166/11907, MG/N/166/11934, MG/N/166/11997, MG/N/166/13593</p>
Wariant 3g (3 szt.)	Wariant 3h (4 szt.)
	
<p>Sekwencja: BOL$\overset{C}{\underset{+}{Z}}$ VAV</p> <p>Awersy: 1b</p> <p>Nr inw.: MG/N/166/20566, MG/N/166/20561, MG/N/166/12029</p>	<p>Sekwencja: BOL$\overset{++}{\underset{+}{C}}$ VZA</p> <p>Awersy: 2b (2 szt.), 2m (2 szt.)</p> <p>Nr inw.: MG/N/166/13583, MG/N/166/13599, MG/N/166/12027, MZW Nm-26</p>
Wariant 3i (2 szt.)	
 	
<p>Sekwencja: BOL$\overset{Z}{\underset{+}{C}}$ AA+</p> <p>Awersy: 3b, Av.N1</p> <p>Nr inw.: MG/N/166/11955, MG/N/166/11980</p>	

Wariant 3j (2 szt.)	
	
Sekwencja: BOL ^Z _C Z V V Awersy: 1g Nr inw.: MG/N/166/11913, MG/N/166/11919	
Wariant 3k (2 szt.)	Wariant 3l (2 szt.)
	
Sekwencja: BOL ^{VA} _{CZ} †S† Awersy: 1f Nr inw.: MG/N/166/11925, MG/N/166/11960	Sekwencja: BOL ^E _Z V A A Awersy: 1f, 3a Nr inw.: MG/N/166/11914 , MG/N/166/20283
Wariant 3m (2 szt.)	Wariant 3n (1 szt.)
	
Sekwencja: BOL ^{EZ} _{V†} V † † Awersy: 2b, 2r Nr inw.: MG/N/166/12000, MG/N/166/20293	Sekwencja: BOL ^Z _C V † A Awersy: 1d Nr inw.: MG/N/166/12002

Wariant 3o (1 szt.)	Wariant 3p (1 szt.)
	
<p>Sekwencja: BOL$\overset{\text{C}}{\underset{\text{Z}}{+}}$ † A ... Awersy: 1i Nr inw.: MG/N/166/11899</p>	<p>Sekwencja: BOL$\overset{\text{AV}}{\underset{\text{CZ}}{+}}$ † † † Awersy: 2b Nr inw.: MG/N/166/11951</p>
Wariant 3q (1 szt.)	Wariant 3r (1 szt.)
	
<p>Sekwencja: BOL$\overset{\text{V}}{\underset{\text{C}}{+}}$ Z S Λ Awersy: 1a Nr inw.: MG/N/166/13594</p>	<p>Sekwencja: BOL$\overset{\text{Z}}{\underset{\text{C}}{+}}$ + AV Awersy: 1g Nr inw.: MG/N/166/11917</p>
Wariant 3s (1 szt.)	Wariant 3t (bity dwukrotnie) (1 szt.)
	
<p>Sekwencja: BOL$\overset{\text{V}}{\underset{\text{C}}{+}}$ Z † Λ Awersy: 2b Nr inw.: MG/N/166/12026</p>	<p>Sekwencja: BOL$\overset{\text{C}}{\underset{\text{Z}}{+}}$... † † † Awersy: 2b Nr inw.: MG/N/166/13590</p>

Wariant 3u (1 szt.)	Wariant 3v (2 szt.)
	
Sekwencja: BOL ^Ć _Z A Λ ‡ Awersy: 3a Nr inw.: MG/N/166/11896	Sekwencja: BOL ^{ĆZ} _A ‡ ‡ ‡ Awersy: 3a Nr inw.: MG/N/166/11953, MG/N/166/19091
Wariant 3w (1 szt.)	Wariant 3x (1 szt.)
	
Sekwencja: BOL ^{VΛ} _{ĆZ} ‡ ‡ ‡ Awersy: 3a Nr inw.: MG/N/166/11973	Sekwencja: BOL ^Z _{ĆS} V Λ Λ Awersy: 2v Nr inw.: MG/N/166/11897

Odmiany niepewne

Rv.N1 (2 szt.)	Rv.N2 (1 szt.)
	
Sekwencja: BOL ^Ć _Z V Λ ... Awersy: 1i, Av.N5 Nr inw.: MG/N/166/11908 , MG/N/166/13554	Sekwencja: BOL ^{ĆZ} _{...} A ... V Awersy: 1i Nr inw.: MG/N/166/11931

Odmiana Rv.N3 (1 szt.)	Odmiana Rv.N4 (1 szt.)
	
Sekwencja: BOL ^Z Ć V L ... Awersy: 1p Nr inw.: MG/N/166/11990	Znaki dodatkowe: BOL ^Z Ć A Awersy: Av.N6 Nr inw.: MG/N/166/12030
Rv.N5 (1 szt.)	Rv.N6 (1 szt.)
	
Sekwencja: BOL ^Z Ć ... A V Awersy: 4a Nr inw.: MG/N/166/20568	Sekwencja: BOL ^Ć Z ... S ... Awersy: 2j Nr inw.: MG/N/166/11963

WYKAZ SKRÓTÓW

MG/N — Sygnatura numerów inwentarza zbiorów numizmatycznych Muzeum Archeologiczno-Historycznego w Głogowie.

MNK — Muzeum Narodowe w Krakowie

MZW — Muzeum Ziemi Wieluńskiej

Str. — Stronczyński K., *Dawne monety polskie dynastii Piastów i Jagiellonów, cz. I. Monety pierwszych czterech wieków w porządek chronologiczny ułożone i opisane*, Piotrków 1884.

WCN — Warszawskie Centrum Numizmatyczne

BIBLIOGRAFIA

Abramek B.

1980 *Wczesnośredniowieczne cmentarzysko szkieletowe w Masłowicach, woj. Sieradz, Sprawozdania Archeologiczne*, t. 32, s. 227–246.

Błaszczyc J.

1996 *Znalezisko denarów Bolesława Kędzierzawego na stanowisko 1 w Wilkowicach gm. Wartkowiec, Acta Universitatis Lodziensis, Folia Archaeologica*, t. 20, s. 69–78.

Grochowska-Jasnos M., Dymytryszyn J.

2009 *Zarys dziejów mennictwa głogowskiego od końca XII w. do końca XV w.*, *Głogowskie Zeszyty Naukowe*, nr 6, s. 9–43.

Książek K.

2016 *Skarb średniowieczny z Głogowa a „skarby hutnika” analiza porównawcza wybranych typów monet*, *Warszawski Pamiętnik Numizmatyczny*, nr 5, s. 52–77.

Książek K. et al. = Książek K., Krąpiec M., Łydzba-Kopczyńska B., Młodecka H.

2013 *Skarb średniowieczny z Głogowa. Analizy specjalistyczne i konserwacja wybranych zabytków*, Głogów.

Kubiak S., Paszkiewicz B.

1998 *Znaleziska monet z lat 1146–1500 z terenu Polski. Inwentarz*, Poznań.

Paszkiewicz B.

2010 *Początki mennictwa głogowskiego*, [w:] *Głogovia Maior: Wielki Głogów między blaskiem dziejów a cieniem ruin*, Zielona Góra, s. 45–66.

Rozmus D., Suchodolski S., Tokaj J.

2014 *Wczesnośredniowieczny „skarby hutnika” z Dąbrowy Górniczej-Łośnia: monografia*, cz. 1, Dąbrowa Górnicza.

Stronczyński K.

1884 *Dawne monety polskie dynastii Piastów i Jagiellonów*, cz. I. *Monety pierwszych czterech wieków w porządek chronologiczny ułożone i opisane*, Piotrków.

Suchodolski S.

1973 *Mennictwo polskie w XI i XII wieku*, Wrocław–Warszawa–Kraków–Gdańsk.

1992 *Zmiany chronologii i atrybucji monet polskich z XII/XIII w. w świetle skarbu z Głogowa*, *Wiadomości Numizmatyczne*, R. 36, z. 3–4, s. 105–120.

Suchodolski S., Wilczewski Z.

1992 *Skarby monet z XII i początku XIII w. z Głogowa*, *Wiadomości Numizmatyczne*, R. 36, z. 3–4, s. 121–129.

THE STRONCZYŃSKI 54 TYPE OF PENNY — THE LAST COIN OF BOLESLAUS IV THE CURLY?

(Summary)

The article was created based on a paper of the same title, presented at the International Numismatic Conference, „Numismatica Centroeuropea III” in Bystrzyca Kłodzka.

In the recent years, owing to the discovery of the Dąbrowa Górnicza-Łosień hoard, the studies on Boleslaus IV the Curly’s coinage have gained momentum. Its analysis provided an impulse for conducting similar studies on the ruler’s coins from the medieval Głogów hoard, discovered in 1987. Four types of pennies, occurring in small numbers, have been published so far and the time has come to publish the fifth penny, classified as type 54 according to Kazimierz Stronczyński. 220 pennies were analysed for the purpose of this article.

The initial objects of the analysis were the obverse and reverse images, categorised into variants and variations. Seven obverse and three reverse variants were distinguished. Additionally, within each variant a few to several variations, differing in small details, were also identified. Each variant has been described in a table. The coins were then examined in terms of their dies combination, and the results have been presented in the form of a diagram.

The next stage involved the comparison of the data obtained for the Str. 54 penny with that of its predecessors, published in the monograph of the Dąbrowa Górnicza-Łosień hoard. While comparing the weights, the data provided by Professor Suchodolski in his book “Mennictwo polskie w XI i XIII wieku/Polish coinage in the 11th and 12th century” was also referred to. The weights of all five types were presented in the form of a histogram.

Another interpretation of the overstrikes, observed on coins from the medieval Głogów hoard, was also published. The Str. 54 penny opened a series of subsequently overstruck pennies. A hypothesis was proposed that some of the coins ascribed previously to Boleslaus IV the Curly might have been struck by Boleslaus I the Tall, son of Vladislaus II the Exile. The verification of the hypothesis requires further studies on the coins from the medieval Głogów hoard which participated in this unusual sequence of overstrikes. Unfortunately, there are still over several thousand of such coins to be examined.

Finally, 17 type Str. 54 pennies discovered outside the medieval Głogów hoard were published. They come from the hoards from Anusin and Golice, single finds from Masłowice and Wilkowice and from private collections. The coins were examined in the same manner and included in the catalogue of die variants and varieties and the diagram of die combinations.

Adres autora / The author’s address:

Krystian Książek

Ośrodek Archeologiczno-Numizmatyczny

Oddział Muzeum Archeologiczno-Historycznego w Głogowie

krystian.ksiazek@oan.glogow.pl

ORCID: 0000-0002-1590-1392