

MIŁOSZ HUBER, TOMASZ MARKIEWICZ

**ZNALAZISKO FAŁSZYWYCH GROSZY
ZYGmunTA III WAZY (1587–1632)
Z LUBLINA**

ABSTRACT: The assemblage of coins found in the Old Town district of Lublin (6a, Wincentego Pola St., presently known as Archidiakońska St.) on 1 July 1981 consists of 21 false groschen of Sigismund III Vasa (1587–1632) and 2 fragments of unspecified coins. As a result of the research analysis, it has been found that the coins were minted in tin-coated copper. Despite the fact that the dates are decipherable only on 10 groschen coins, it may be inferred from the identity of the coin dies that 15 of them (71.4%) bear the year 1608, while 5 (23.8%) – 1607. No date has been determined for only one coin. The groschen of 1607, struck with the use of one pair of coin dies, imitate the bust / eagle type. This particular variation tends to prevail also among the pieces with the date 1608 (13 out of a total number of 15 pieces), which had been coined with the use of two pairs of dies. 1 groschen with a bust and 2 groschen with a crown image had been struck by means of some other coin dies. The fact that the forged coins were found at the site of the former townhouse owned by the mayor Jan Szembek (since 1608) allows us to presume that they may have been deposited there as a result of some administrative action taken against the illegal practice. Beginning from the early decades of the 17th century, conditions for the growth of such practices had been created and fuelled by the atmosphere of the increasing economic crisis and the resulting perturbations spreading across the monetary markets of the Polish-Lithuanian Commonwealth.

ABSTRAKT: Odkryty 1 lipca 1981 r. na Starym Mieście w Lublinie przy ul. Wincentego Pola 6a (obecnie ul. Archidiakońska) zespół monet składa się z 21 fałszywych groszy Zygmunta III Wazy (1587–1632) i 2 fragmentów nieokreślonych monet. Badania wykazały, że wykonano je z miedzi powleczonej cyną. Mimo, że daty czytelne są tylko na 10 groszach, to wnioskując z tożsamości stempli wiemy, iż 15 z nich (71,4%) nosi rok 1608, a 5 (23,8%) 1607. Na jednej monecie daty nie udało się ustalić. Grosze z 1607 r. – wybite jedną parą stempli – imitują typ popiersie / Orzeł. Wariant ten dominuje także wśród monet z datą 1608 – 13 spośród 15 egzemplarzy – wybitych dwoma parami stempli. 1 grosz z popiersiem oraz 2 grosze z koroną wykonano innymi stemplami. Fakt, że podrobione monety odkryte zostały w miejscu, gdzie wznosiła się kamienica należąca od 1608 r. do burmistrza Jana Szembeka pozwala przypusz-

czać, że trafiły one tam w wyniku działań administracyjnych wymierzonych w nielegalny proceder. Warunki do jego rozwoju tworzyła od początku XVII w. atmosfera narastającego kryzysu gospodarczego i związanych z nim zakłóceń rynku pieniężnego w Rzeczypospolitej.

KEYWORDS: counterfeiting of coins, groschen, Sigismund III Vasa, Lublin

SŁOWA KLUCZOWE: fałszerstwa monet, grosze, Zygmunt III Waza, Lublin

OKOLICZNOŚCI ODKRYCIA I CHARAKTERYSTYKA ZESPOŁU

1 lipca 1981 r. na Starym Mieście w Lublinie przy ul. Wincentego Pola 6a (obecnie ul. Archidiakońska) w trakcie prac rewaloryzacyjnych i towarzyszących im nadzorów archeologicznych, na głębokości 0,65–1 m w warstwie popiołu przemieszanego z jasnoszarą sypką ziemią, odkryto 21 groszy koronnych Zygmunta III Wazy i dwa fragmenty nieokreślonych monet¹. Nie wiadomo w czym były ukryte i w jaki sposób zabezpieczone. Znaleźisko zostało przekazane do Muzeum Lubelskiego 31 maja 1983 r. przez Przedsiębiorstwo Państwowe Pracownie Konserwacji Zabytków Oddział w Lublinie, po czym zarejestrowane w księdze ewidencyjnej a w 1998 r. wpisane inwentarza pod nr N/10278/ML.

Fałszerskie pochodzenie groszy nie było początkowo znane, skoro w pierwszych wzmiankach scharakteryzowane zostały jako monety srebrne Zygmunta III Wazy z mennicy krakowskiej². Najprawdopodobniej ocena ta wynikała z oglądu zabytków przed konserwacją, pokrytych wówczas jeszcze produktami korozji i powłoką imitującą srebro. Nielegalne pochodzenie monet stwierdzone zostało na karcie katalogu naukowego opracowanej przez Henryka Wojtulewicza w styczniu 1986 r.

Analizy składu pierwiastkowego omawianych monet potwierdziły jedynie nasze przypuszczenia, że wybito je z miedzi powleczonej warstwą cyny³. Dzięki temu imitowały one autentyczne srebrne grosze z mennicy krakowskiej. Użycie

¹ Wojtulewicz 1983; Wojtulewicz 1984. W opracowaniu podana jest informacja o odkryciu 23 groszy koronnych Zygmunta III Wazy. Rozbieżność jest wynikiem zaliczenia do nich 2 drobnych ułamków monet, zupełnie nieczytelnych. Trudno je przypisać do mennictwa pierwszego Wazy, co odnotowano także na opakowaniach tych fragmentów – zob. Archiwum ML 1983. Natomiast w opracowaniu wyników badań z nadzorów archeologicznych prowadzonych przy ul. Wincentego Pola 6a latem 1981 r. podana jest informacja o odkryciu jedynie 8 monet Zygmunta III Wazy, w popiele w warstwie III. Stwierdzono przy tym, że były to jedyne zabytki ruchome pozyskane z tego wykopu (Rejniewicz 1984).

² Wojtulewicz 1983; Wojtulewicz 1984.

³ Badania reprezentatywnej liczby monet zostały wykonane na Wydziale Nauk o Ziemi i Gospodarki Przestrzennej w Katedrze Geologii, Gleboznawstwa i Geoinformacji UMCS przez dra inż. Miłosza Hubera i mgra Sebastiana Skupińskiego. Będą one przedmiotem osobnej publikacji.

niezgodnego z normą surowca do produkcji monet jednoznacznie wskazuje, że mamy do czynienia z wytworami nielegalnego, fałszerskiego zakładu⁴.

Zestawienie monet w znalezisku ilustruje tabela nr 1, a ich inwentarz zamieszczono pod tekstem.

Monety są źle zachowane. Wiele z nich to destrukty z rozległymi zmianami korozyjnymi i ubytkami, z którymi wiąże się nieczytelność dużych partii stempli. Choć rok emisji widoczny jest tylko na 10 groszach, to przedstawiona niżej tożsamość ich stempli pozwala stwierdzić, że 15 z nich (71,4%) nosi datę 1608, a 5 (23,8%) datę 1607. Roku emisji nie można więc ustalić tylko dla jednego egzemplarza. Grosze z datą 1607 imitują typ z popiersiem króla na awersie i Orłem na stronie odwrotnej, wybijany w mennicy krakowskiej obok wariantu z koroną na stronie głównej (Ryc. 1–2)⁵. Typ popiersie/Orzeł wyraźnie przeważa wśród groszy z datą 1608 – reprezentuje go 13 spośród 15 groszy. Jest jednak bardzo prawdopodobne, że typ popiersie/Orzeł w 1608 r. nie był emitowany w mennicy oficjalnej. Nie stwierdzono go bowiem w największych polskich publicznych kolekcjach⁶. Wzmiankowany jest jedynie w katalogach Edmunda Kopickiego, jednak bez wskazania zbioru lub miejsca przechowywania⁷. Przypuszczamy, że jest to efekt pomyłki, powstałej chociażby na etapie zbierania informacji z prywatnych i publicznych kolekcji. Nietrudno bowiem o niewłaściwe odczytanie daty, czy też zwyczajny redakcyjny błąd. Warto dodać, że interesujący nas grosz, poza bardzo wątpliwym przypadkiem oferowanym na 32 Aukcji Warszawskiego Centrum Numizmatycznego⁸, nie był dotąd notowany w sprzedaży.

⁴ Polskie mennictwo do połowy XVII w. nie znało pieniądza miedzianego, a oparte było przede wszystkim na srebrze. Miedź była jednak istotnym składnikiem stopu menniczego. Srebrny grosz Zygmunta III Wazy z pierwszej dekady XVII w. złożony był w ponad 60% z miedzi, a srebro stanowiło w nim nieco ponad 30% składu (Żabiński 1981, s. 112, tab. 65).

⁵ Odpowiednio: N/3515/ML, N/5965/ML. Autorami fotografii monet ze zbiorów Muzeum Lubelskiego są Piotr Maciuk (4–12; 14–19; 23–25) oraz Emilia Kaczanowska (1–3; 21–22).

⁶ Zob. przyp. 11.

⁷ Kopicki 1976, s. 203, XIIIk, 8; Kopicki 1995, poz. 789.

⁸ <https://wcn.pl/auctions/32/367>. Ostatnia cyfra daty na tym egzemplarzu nie jest zupełnie czytelna. Stąd data jej wybicia została opatrzona znakiem zapytania. Egzemplarz ten publikowany był później przez Jarosława Dutkowskiego w „Przeglądzie Numizmatycznym”, jednak już bez tej wątpliwości. Za przekazanie informacji na ten temat dziękuję właścicielowi WCN Markowi Kondratowi. Warto zauważyć, że stylizyka Orła na tej monecie jest charakterystyczna dla zdecydowanej większości groszy z 1605 r. i trudno się jej doszukać na innych rocznikach. Być może mamy tutaj do czynienia z przerobionym stemplem lub – co niemniej prawdopodobne – z defektem powstałym wskutek wielokrotnego uderzenia młotem. Wskazują na to między innymi zniekształcone dwie początkowe litery legendy.



Ryc. 1. Zygmunt III Waza (1587–1632), grosz koronny, 1607, men. Kraków, srebro, w. 1,586 g, śr. 19,1–19,4 mm, N/3515/ML



Ryc. 2. Zygmunt III Waza (1587–1632), grosz koronny, 1607, men. Kraków, srebro, w. 1,484 g, śr. 19,0–19,5 mm, N/5965/ML

Pozostałe dwa fałszywe grosze z datą 1608 imitują typ z koroną na awersie (Ryc. 3)⁹.



Ryc. 3. Zygmunt III Waza (1587–1632), grosz koronny, 1608, men. Kraków, srebro, w. 1,80 g, śr. 20,5 mm, N/1142/ML

Daty na monetach wskazują, że zespół został powierzony ziemi po 1608 r.

Tabela 1. Zestawienie monet w znalezisku*

Daty na monetach		
1607	1608	?
Ilość monet		
1 + [4]	9+ [6]	1

* W nawiasy kwadratowe ujęto liczbę monet, na których daty ustalono poprzez stwierdzenie tożsamości ich stempli z egzemplarzami czytelnymi.

Analiza omawianych monet pozwala stwierdzić, że 17 z nich najprawdopodobniej zostało wybitych 3 parami stempli. Wyłączając jedną monetę nieczytelną (nr 18), stanowi to 85% znaleziska. Grupy tych monet oznaczono symbolami A, B i C.

⁹ N/1142/ML

Grupa A obejmuje monety nr 1–5 (Ryc. 4–8). Ich awersy charakteryzuje popiersie monarchy w zbroi zaznaczonej schematycznie za pomocą kilku szerokich linii, otoczone szerokim otokiem liniowym i napisem¹⁰: SIG III D G REX DO M D L. Jest w nim błąd. Zamiast liter PO – suspensji POLONIAE – autor stempla omyłkowo umieścił człon DO. W polu rewersu tych monet, w szerokiej, liniowej obwódce widzimy Orła noszącego na piersiach tarczę herbową ze Snopkiem Wazów. Na zewnątrz zakomponowany jest dookolny napis poprzedzony rozetką: GROSVS REG – POLON 1607. Legenda u dołu rozdzielona jest tarczą typu hiszpańskiego z herbem Lewart, podskarbiego wielkiego koronnego Jana Firleja (1590–1609). Fałszywe egzemplarze różnią się w pewnych szczegółach rysunku od wytworów mennicy krakowskiej. Na autentycznych groszach z 1607 r. wizerunki króla na awersie i Orła na rewersie otacza obwódka podobna do perełkowej, przy czym głowa Orła dotyka zwykle otoku, a wieńcząca ją korona rozdziela legendę dookolną. Ponadto na monetach oficjalnych skrzydła Orła mają sześć piór, podczas gdy na fałszyfikatorach jest ich siedem. Różnice dotyczą także przedstawienia szponów i ogona Orła, zbroi władcy oraz innych pobocznych detali.

Grupa B obejmuje monety nr 6–9 (Ryc. 9–12). W odróżnieniu od grupy A na groszach tych popiersie królewskie otacza perełkowa obwódka, zbroja zaś jest bardziej ozdobna. Napis otokowy ma taką samą formę jak na wyżej omówionych groszach, z powieleniem błędu w skrócie (DO zamiast PO). Na tożsamość stempli tych monet jednoznacznie wskazuje nieregularny, nieduży znak usytuowany na poziomie królewskiego nosa, a bliżej perełkowego otoku. Na stronie odwrotnej Orzeł obwiedziony jest otokiem perełkowym, przy czym jego głowa zbiega się niekiedy z obwódką, a wieńcząca ją korona wchodzi zazwyczaj w obszar legendy: GROSSVS REN – POION I60.8. Niepoprawność napisu w tym przypadku polega na pominięciu litery G w skrócie słowa REGNI. Ponadto litera L w skrócie słowa POLONIAE została zastąpiona znakiem I. Legenda przedzielona jest u dołu owalną tarczą z herbem Lewart.

Tymi samymi stemplami co monety grupy B wybite zostały jeszcze dwa grosze, przechowywane obecnie w Muzeum Narodowym w Krakowie oraz w Muzeum Narodowym w Warszawie¹¹. Miejsce ich znalezienia jest nieznanne. Ogląd dobrze

¹⁰ Na omawianych monetach czytelne są na ogół fragmenty napisów. Niemniej z uwagi na duże prawdopodobieństwo, że zostały one wybite tożsamymi stemplami, można pokusić się o rekonstrukcję legend.

¹¹ Słowa podziękowania za przeprowadzenie kwerend i udostępnienie do wglądu fotografii monet kieruję pod adresem pracowników Gabinetów Numizmatycznych: mgr Anny Bochnak z Muzeum Narodowego w Krakowie i mgra Andrzeja Romanowskiego z Muzeum Narodowego w Warszawie, którzy dostrzegli tożsamość stempli, mgra Piotra Chabrzyka z Muzeum Archeologicznego i Etnograficznego w Łodzi oraz mgr Agnieszki Murawskiej z Muzeum Narodowego w Poznaniu. Grosz przechowywany w MNK pochodzi z kolekcji Lecha Kokocińskiego (nr inwentarza MNK VII-V-4212), a egzemplarz z MNW z kolekcji Potockich (nr inwentarza NPO 70426).

zachowanego egzemplarza warszawskiego (Ryc. 13), pokrytego najprawdopodobniej cynową powłoką maskującą miedź uzmysławia, iż fałszerskie pochodzenie tej emisji nie było w epoce łatwe do rozpoznania¹².

Grupa C jest najliczniejsza [nr 10–17; ryc. 14–21]. Wizerunek władcy okala perełkowa obwódka, a zbroję zdobi mniej detali aniżeli na monetach grupy poprzedniej. W dookolnej legendzie: SIGISM III D G RLX OEL M D L słowo REX zniekształcono do formy RLX, a skrót POL zastępują litery OEL. Tak jak w grupie A, Orła w całości otacza obwódka, tutaj jednak perełkowa. Także pomieszczona na jego piersiach smukła tarcza z herbem Wazów ma inną formę aniżeli na groszach grupy A i B; tutaj przypomina tarczę hiszpańską. Legendę: G:ROSSVS REGN – POLON . 1608: dzieli u dołu owalna tarcza z herbem Lewart.



Ryc. 13. Falszywy grosz Zygmunta III ze zbiorów Muzeum Narodowego w Warszawie (nr inw. NPO 70426), fot. Andrzej Romanowski

Być może tą samą parą stempli, co grosze grupy C wybito monetę nr 18 (Ryc. 22), zachowaną szczątkowo w trzech ułamkach. Sugeruje to forma i wzajemna symetria kilku czytelnych liter oraz cyfr, charakterystyczny znak interpunkcyjny po literze G w słowie G:ROSSVS oraz głowa Orła niewykraczająca poza perełkowy otok.

Niepowiązany z monetami grup A–C jest grosz nr 19 z popiersiem władcy skierowanym w lewo (Ryc. 23) z pomylnym napisem otokowym, czytany od prawej – [...]IG[...] III jak i od lewej strony – SIGIS[?] III. W ostatnim przypadku litery zostały ponadto obrócone o 180°.

Kolejnymi stemplami wybito dwa inne grosze z datą 1608 z koroną na awersie i Orłem na rewersie, nr 20–21 (Ryc. 24–25). Na stronie głównej pierwszego z nich zamieszczony jest poziomy napis: SIG . III DG / SEX . PO / M D L, który traci sens wobec zamiany litery R na S w słowie REX. Na rewersie w liniowym otoku jest Orzeł z tarczą sercową z herbem Wazów na piersiach. Wyobrażenie otacza legenda poprzedzona rozetką, a rozdzielona u dołu tarczą z herbem Lewart: G.ROS R[?]G . . . POL 1608. W skrócie słowa GROSSVS zwraca uwagę niespotykany na oficjalnej monecie tego typu znak interpunkcyjny po literze G. Pomijając błędy w napisach, stemple tego grosza nie odbiegają wyraźnie od standardu oficjalnej mennicy. Na awersie kolejnej monety czytelny jest tylko fragment poziomego na-

¹² Fotografie wykonał mgr Andrzej Romanowski, kurator Gabinetu Monet i Medali Muzeum Narodowego w Warszawie.

pisu pod koroną: SI[G] III D [G] / [...E]X POL / [...]. Na stronie odwrotnej głowa Orła wykracza poza liniowy otok, podobnie zresztą jak na części oficjalnych monet, i rozdziela legendę: [...]S . RE[G] – POL I[6]08. Poziom opracowania stempli tej monety ustępuje wyraźnie wytworom mennicy krakowskiej.

Korzystne okoliczności dla rozwoju fałszerskiego procederu tworzyła zawsze atmosfera kryzysu gospodarczego i podążająca za nim destabilizacja rynku pieniężnego. Początki tego zjawiska uwidaczniały się w Rzeczypospolitej od końca XVI stulecia w inflacji drobnej monety srebrnej: trzeciaków, szelągów, groszy, trojaków oraz szóstaków, ulegających dewaluacji wobec stabilnego talara i dukata. Był to efekt ujawniającego się kryzysu, który z pewnym opóźnieniem docierał do Polski z krajów niemieckich. Z tego kierunku w drugiej połowie XVI w. poczęła napływać do kraju drobna moneta o pogorszonym standardzie kruszcowym, wybijana przez coraz to liczniejsze mennice, należące do znacznej liczby władców świeckich, kościelnych i miast. Nastawieni na zysk niemieccy panowie menniczy srebro do produkcji pieniądza czerpali z monet, ściąganych w tym celu z rynku¹³. Na surowiec doskonale nadawały się pieniądze polskie o tej samej wartości nominalnej lecz o wyższej zawartości srebra, pozyskiwane w Rzeczypospolitej w drodze wymiany przez agentów mennicznych i spekulantów¹⁴. Napływ do Polski pogorszonego pieniądza uważa się za istotny czynnik powodujący dewaluację rodzimej monety. Nieudaną próbą zahamowania tego zjawiska było utworzenie w 1598 r. urzędu probierza generalnego, wyposażonego w szerokie kompetencje w zakresie funkcjonowania mennic koronnych oraz obiegu monet obcych. Do pierwszych jego zadań należało oszacowanie stosunku wartości obcej podwartościowej monety groszowej do emisji polskich. Dokonane zostało ono w 1600 r. w wydanej drukiem w Krakowie pracy *Wizervnk y szacvnek mynic wszelakich (...)*¹⁵. Jednak dalszy niekontrolowany napływ do kraju pogorszonych niskich nominałów skłonił w 1604 r. władze Rzeczypospolitej do dewaluacji grosza o 16% w stosunku do formalnie obowiązującej ordynacji batoriańskiej z 1580 r. Postępujący w kolejnych latach kryzys powodował dalsze przeszacowanie polskiego grosza i, w toku kolejnych ordynacji do 1623 r., zredukowano w nim zawartość srebra jeszcze o blisko połowę¹⁶. U progu XVII w., obok zyskujących już ilościową przewagę emisji Zygmunta III Wazy, w użyciu były jeszcze XV- i XVI-wieczne monety jagiellońskie, Stefana Batorego (1576–1586) oraz obce¹⁷. W efekcie społeczeństwo posługiwało się pieniądzem drobnym, emitowanym w znacznych nakładach, różnych nomina-

¹³ Kałkowski 1957, s. 71–75.

¹⁴ Zob. Mikołajczyk 1974, s. 244.

¹⁵ Kiersnowski 1965, s. 4–7.

¹⁶ Redukcja z 0,571 g czystego srebra w 1604 r. do 0,294 g w 1623 r. Według obliczeń Z. Żabińskiego siła nabywcza grosza polskiego w pierwszej dekadzie XVII w. pokrywała 2/3 kosztu dziennego wyżywienia dorosłego człowieka (*trofa*) – Żabiński 1981, s. 107.

¹⁷ Mikołajczyk 1975, s. 227–237; Mikołajczyk 1980, s. 23, ryc. 13, s. 29.

łów, coraz to gorszej jakości, często obcego pochodzenia, a co istotne, o różnej wartości substancjalnej. Wynikłe z tego zaburzenia aktywowały fałszerską wytwórczość, której nie zdołało zaradzić restrykcyjne sejmowe ustawodawstwo¹⁸. W konsekwencji do obiegu zaczęły przenikać większe ilości podrobionych monet. Poświadcza to obecność fałszerstw w strukturze znalezisk gromadnych¹⁹ oraz liczne pojedyncze ich egzemplarze wzmiankowane w opracowaniach i obecne w kolekcjach²⁰. Na tym tle do wyjątków należą znaleziska gromadne złożone wyłącznie z monet fałszywych, tak jak opisywany zespół z Lublina²¹.

Trudno wyjaśnić, w jakich okolicznościach uformowany został omawiany zespół. Zastanawiający jest w nim brak domieszki monet autentycznych. Fakt, że odkryty został na Starym Mieście w Lublinie, w miejscu gdzie wznosiła się kamienica należąca od 1608 r. do burmistrza Jana Szembeka²², rodzi przypuszczenie, że monety mogły tam trafić w wyniku działań administracyjnych wymierzonych w fałszerskie rzemiosło. Niewykluczone, że poddane zostały pewnej selekcji, skoro grupują jedynie grosze z datami 1607 i 1608. Wydaje się natomiast nieprawdopodobne, by zbiór stanowił świadectwo funkcjonowania fałszerskiego zakładu w sercu miasta, na zapleczu domu przewodniczącego Rady Miejskiej, narażonego tym samym na społeczną obserwację. Zdaje się temu przeczyć zróżnicowany poziom opracowania stempli – szczególnie grosza nr 19 – co sugeruje, że całość nie jest dziełem jednego fałszerskiego warsztatu. Niemniej fakt, że 21 fałszyfikatów wybito najprawdopodobniej sześcioma parami stempli, wcale nie musi oznaczać, że reprezentują one aż tyle nielegalnych wytwórni.

Jedną z nich była mennica w Żywcu prowadzona przez Mikołaja Komorowskiego (1578–1633), starostę oświęcimskiego. Ten prężnie działający zakład, funkcjonujący najprawdopodobniej w latach 1610–1621²³, kierował swoje wytwo-

¹⁸ Opozda 1983, s. 1.

¹⁹ Męclewska, Mikołajczyk 1983, skarby (czas ukrycia): Żdźary, woj. podkarpackie (po 1624); miejscowość nieznana, woj. lubelskie (po 1627); Sobótka, woj. dolnośląskie (po 1632?). Z kolei w skarbach przechowywanych w Muzeum Narodowym w Lublinie: Trzcinec, woj. lubelskie (po 1625) – Wojtulewicz 1971; Cyców, woj. lubelskie (po 1623) – Wojtulewicz 2006; Lublin (po 1625) – Markiewicz 2015.

²⁰ Dla przykładu: Czernski 1966; Piniński 1966; Mrowiński 1978; Natkaniec-Frasio-wa 1984; Głębowicz 1984; Ptaszyński 1985; Pietrzyński 1987; Markiewicz 2013, gdzie opisano 5 groszy koronnych i 1 półtoraka koronnego. Pominięto natomiast fałszyfikaty, które weszły w skład wymienionych wyżej zespołów gromadnych przechowywanych w Muzeum Narodowym w Lublinie, a ponadto 1 szóstak koronny z datą 1624 (N/Mon/2062/ML) oraz monety figurujące jedynie w księdze wpływu: 4 szelągi ryskie (Ew. 2046 i 4691a) oraz 2 półtoraki koronne (Ew. 2046 i 4691).

²¹ Wskazać tu należy odkryty w 1887 r. w Toruniu zespół 6 fałszywych groszy Zygmunta III Wazy (Męclewska, Mikołajczyk 1983, poz. 238).

²² Teodorowicz-Czerpińska 1973, s. 10; Niedźwiadek 1997, s. 4.

²³ Opozda 1983, s. 6.

ry początkowo na Śląsk i Morawy a następnie na ziemię polskie. O niechlubnej działalności żywieckiej mennicy czerpiemy wiedzę z przekazów kronikarskich, a przede wszystkim z zapisów czynności administracyjno-sądowych wymierzonych w fałszerski proceder. Zeznania współpracowników Komorowskiego wskazują, że imitowano tam wiele wariantów monet, w tym także polskie grosze z popiersiem Zygmunta III Wazy. Wydajność mennicy była niemała, skoro współpracujący z Komorowskim Kašpar Rot w ciągu zaledwie 4-miesięcy dostarczył z Żywca do Nowego Jiczina na Morawach podrobione monety na sumę od 16 do 18 tysięcy złotych. Obok mieszkańców wymienionego miasta dalszym rozprawianiem podrobionych pieniędzy trudnili się nie tylko okoliczni mieszkańcy lecz także handlarze z Pragi, Kieżmarku i Lewoczy. Jeśli wierzyć zeznaniom Rota, moneta żywiecka cieszyła się wzięciem do tego stopnia, że pośrednicy gotowi byli rzekomo brać ją pod zastaw własnych domów. Jeśli nawet prawdziwość tego przekazu wydaje się nam wątpliwa, to ponadlokalne zainteresowanie tym interesem podpowiada, że pieniądź musiał wzbudzać zaufanie. Standard jego wykonania nie odbiegał raczej znacząco od autentycznych pierwowzorów. Zresztą sam Komorowski na upomnienie kanclerza koronnego w tej kwestii, miał odpowiedzieć, że na bicie monety *ma pozwolenie króla, a monetę robi tak dobrą, jak mennica królewska*²⁴.

Niewykluczone, że część fałszywych groszy z lubelskiego znaleziska pochodzi z zakładu Mikołaja Komorowskiego, chociaż umieszczone na nich daty 1607 i 1608 nie są adekwatne do okresu działalności tego warsztatu. Zamiarem fałszerza nie było oznaczanie rzeczywistego roku wybicia monety, lecz jak najwierniejsze imitowanie oryginału. Stwierdzone błędy w napisach i nieścisłości w odwzorowaniu przedstawień na omawianych groszach wskazują na skalę niedoskonałości nielegalnych wytwórni. Niemniej monety nr 1–17 oraz 20, choć ustępują autentycznym, to pokryte cyną mogły z powodzeniem odgrywać w epoce przydaną im rolę. Z obecności groszy grupy B także w kolekcjach Muzeów Narodowych w Krakowie i w Warszawie wnioskujemy o stosunkowo znacznym ich nakładzie i tym samym ponadlokalnym obiegu. Nie ulega jednocześnie wątpliwości, że w tamtym okresie zakład starosty oświęcimskiego nie był jedynym w kraju, gdzie bito podrobione monety. Zatem związek fałszywych groszy z nielegalną mennicą w Żywcu pozostaje wyłącznie hipotetyczny²⁵. Do takich przypuszczeń nie upoważnia już gorszy poziom opracowania stempli monet nr 19 i 21.

²⁴ Tamże; Šefčík 1998, s. 101–105.

²⁵ Według Józefy Natkaniec-Frasiowej z mennicy żywieckiej wyszły „zapewne” odkryte w Krakowie dwa grosze z datą 1610 i grosz z datą 1613 – Natkaniec-Frasiowa 1984. Bardziej ostrożny osąd wydał Janusz Ptaszyński na temat grosza z datą 1610, który wg niego „prawdopodobnie” wybito w zakładzie Komorowskiego – Ptaszyński 1985.

INWENTARZ

Zygmunt III Waza (1587– 1632), fałszywe grosze koronne

Grupa A

Av.: W otoku legenda: SIG III D G REX DO M D L. W polu popiersie władcy w profilu w prawo, w zbroi zaznaczonej schematycznie kilkoma szerokimi liniami.
Rv.: W otoku legenda poprzedzona rozetką: GROSVS REG – POLON 1607, rozdzielona u dołu tarczą z herbem Lewart. W polu Orzeł z tarczą herbową ze Snopkiem Wazów.

1 (ryc. 4)



Av.: SIG [III] D G REX [D]O [?] D L
Rv.: * GROSV[S R]E[G] – PO[L...] 1607
w. 0,841 g (ubytki przy obrzeżu), śr. 19,7 mm
N/10278/1/ML
jak Kop. 781

2 (ryc. 5)



Av.: [...] . D[O] [?] [D] L
Rv.: [G]ROS[...] 1607
w. 0,425 g (znacznym ubytek), śr. 18,2 mm
N/10278/2/ML
jak Kop. 781

3 (ryc. 6)



Av.: [...] II[I] [...] D L

Rv.: [...] EG –P[OL ...] 0[7]

w. 0,370 g (znaczny ubytek), śr. 19,0 mm;

N/10278/3/ML

jak Kop. 781

4 (ryc. 7)



Av.: SIG III D G [REX] DO M D L

Rv.: GRO[SV]S REG – [... OL]ON 1[607]

w. 0,689 g (znaczny ubytek), śr. 18,0 mm

N/10278/4/ML

jak Kop. 781

5 (ryc. 8)



Av.: [SI...]

Rv.: [...] – POLON [...]

w. 0,639 g (znaczny ubytek), śr. 18,2 mm

N/10278/5/ML

jak Kop. 781

Grupa B

Av.: W otoku legenda: SIG III D G REX DO M D L. W polu popiersie władcy w ozdobnej zbroi w profilu w prawo, otoczone perełkową obwódką.

Rw.: W otoku legenda: GROSSVS REN – POION I60.8, rozdzielona u dołu tarczą z herbem Lewart. W polu Orzeł z tarczą herbową ze Snopkiem Wazów. Głowa Orła wykracza częściowo poza obwódkę, a wieńcząca ją korona wchodzi w obszar legendy.

6 (ryc. 9)



Av.: SIG III D G REX DO . M . D . L

Rv.: GROSSVS R[...] – [P]OION I60.8

w. 1,058 g (nieznaczny ubytek przy obrzeżu), śr. 20,6 mm

N/10278/6/ML

jak Kop. 789

7 (ryc. 10)



Av.: SIG III D G REX DO [M] . D L .

Rv.: [...]OSSVS RE[N?] – POION I60.8

w. 0,847 g (nieznaczny ubytek przy obrzeżu), śr. 20,2 mm

N/10278/7/ML

jak Kop. 789

8 (ryc. 11)



Av.: SIG III [D G] RE[X ...]
Rv.: [GROSSV]S RE[?] – PO[...] 8
w. 0,509 g (znaczny ubytek), śr. 19,0 mm
N/10278/8/ML
jak Kop. 789

9 (ryc. 12)



Av.: SIG III [...] . DO . M . D L .
Rv.: GROSSVS R[E]N – POIO[...]8
w. 1,080 g (ubytek), śr. 19,7 mm
N/10278/9/ML
jak. Kop. 789

Grupa C

Av.: W otoku legenda: SIGISM III D G RLX OEL M D L. W polu popiersie władcy w zbroi w profilu w prawo, otoczone perełkową obwódką.
Rv.: W otoku legenda: G:ROSSVS REGN – POLON . 1608:, rozdzielona u dołu tarczą z herbem Lewart. W polu Orzeł z tarczą typu hiszpańskiego z herbem Wazów.

10 (ryc. 14)



Av.: SIGISM III D G R[E...D L]
Rv.: G:ROS[S]V[S R]EGN – [...]N 1608:
w. 0,861 g (ubytek przy obrzeżu), śr. 20,0 mm
N/10278/10/ML
jak. Kop. 789

11 (ryc. 15)



Av.: SIGISM [... D L]
Rv.: [GROSSVS ...ON . 1608[:]
w. 0,762 g (znaczny ubytek), śr. 19,0 mm\
N/10278/11/ML
jak. Kop. 789

12 (ryc. 16)



Av.: SIG[I]SM [III] D G [...X] O [...] M D L
Rv.: G:ROS[S]VS [...] POL[O]N.1608:
w. 0,600 g (znaczny ubytek), śr. 19,4 mm
N/10278/12/ML
jak. Kop. 789

13 (ryc. 17)



Av.: SIGI[SM] III D [...]
Rv.: G:[R...] O[L]O[N] 1608:
w. 0,544 g (znaczny ubytek), śr. 18,0 mm
N/10278/13/ML
jak. Kop. 789

14 (ryc. 18)



Av.: [SIGIS]M III [... R]LX OEL M D L
Rv.: G:ROSSVS [R]EGN – [POLON] 1[608:]
w. 0,755 g (ubytek), śr.18,7 mm
N/10278/14/ML
jak. Kop. 789

15 (ryc. 19)



Av.: [SI]GISM DG R[...]
Rv.: [...] – POLON . 1608[:]
w. 0,569 g (znaczny ubytek), śr. 17,9 mm
N/10278/15/ML
jak. Kop. 789

16 (ryc. 20)



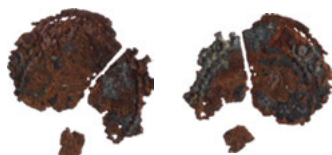
Av.: [SIGISM] III D [G] R[E]X OEL [...]
Rv.: [...]ROSS[...]EG[...] – POLON 160[...]
w. 0,642 g (znaczny ubytek), śr. 19,8 mm
N/10278/16/ML
jak. Kop. 789

17 (ryc. 21)



Av.: SIG[IS]M [III...]
Rv.: [G]:R[OS]SV[S ...]GN – POLO[...]
w. 0,627 g (znaczny ubytek), śr. 18,5 mm
N/10278/17/ML
jak. Kop. 789

18. Prawdopodobnie grupa C (ryc. 22)



Av: [...] OL
Rv: [G]:[R]OS[SV...] 60[...]
w. 0,223 g (około 1/3 monety w trzech fragmentach)
N/10278/18/ML
jak. Kop. 789

19 (ryc. 23)



Av.: W otoku legenda, od prawej: IG[...] D G III, od lewej (litery odwrócone o 180°): SIGIS[?] III DG. W polu popiersie władcy w lewo
Rv.: W otoku legenda: G[?]OSSVS [...]. W polu Orzeł
w. 0,944 g (ubytek), śr. 19,7 mm
N/10278/19/ML

20 (ryc. 24)



Av.: W polu legenda w trzech wierszach: SIG . III D G /SEX . PO[L] / .MD L . Powyżej korona zamknięta.

Rv.: W otoku legenda: *G.ROS R[E]G – . POL : 1608., rozdzielona u dołu tarczą z herbem Lewart. W polu Orzeł otoczony liniową obwódką.

w. 1,317 g, śr. 20,7 mm

N/10278/20/ML

jak. Kop. 790

21 (ryc. 25)



Av.: W polu legenda w trzech wierszach: SIG III D [G] / [R]EX POL / [...]. Powyżej korona zamknięta.

Rv.: W otoku legenda: [...]S . [R]E[G] – [POL 160]8, rozdzielona u dołu tarczą z herbem Lewart. W polu Orzeł otoczony liniową obwódką.

w. 1,050 g (nieznaczny ubytek), śr. 20,2 mm

N/10278/21/ML

jak. Kop. 790

Fragmenty nieczytelne

22.

w. 0,140 g, wym. 7,6 x 12,7 mm

N/10278/22/ML

23.

w. 0,040 g, wym. 5,7 x 7,2 mm

N/10278/23/ML

BIBLIOGRAFIA

Archiwum ML

1983 Załącznik nr 2 do protokołu z komisijnego przekazania monet znalezionych w trakcie badań i nadzorów archeologicznych na Starym Mieście w Lublinie w 1981 r.

Czerski M.

1966 *Nieznany trojak fałszerski Zygmunta III*, „Biuletyn Numizmatyczny”, nr 9, s. 158.

Głębowicz W.

1984 *Posrebrzany Zygmunt III i mosiężny Fryderyk*, „Biuletyn Numizmatyczny”, nr 9–10, s. 183–184.

Kałkowski T.

1957 *Niemiecka katastrofa pieniężna „Kipper und Wipperzeit” w pierwszej połowie XVII w.*, „Wiadomości Numizmatyczne”, R. I, z. 2, s. 71–75.

Kiersnowski R.

1965 Komentarz do: K. Rytmier, *Wizerynk y szacvnek mynic wszelakich cvdzoziemskich*, iako które w Koronie Polskiej brané y wydawane bydz máią, Kraków 1600 (reed. 1965).

Kopicki E.

1976 *Katalog podstawowych typów monet i banknotów Polski oraz ziem historycznie z Polską związanych. Monety ostatnich Jagiellonów, Stefana Batorego i Zygmunta III 1506–1632*, t. II, Warszawa.

1995 *Ilustrowany skorowidz pieniędzy polskich i z Polską związanych*, Warszawa.

Markiewicz T.

2013 *O fałszywych monetach w zbiorach Gabinetu Numizmatycznego Muzeum Lubelskiego*, „Studia i Materiały Lubelskie”, t. 17, s. 51–74.

2015 *Skarb monet z XV–XVII wieku z Lublina*, „Studia i Materiały Lubelskie”, t. 18, s. 59–119.

Męclewska M., Mikołajczyk A.

1983 *Skarby monet z lat 1500–1649 na obszarze PRL. Inwentarz*, Warszawa.

Mikołajczyk A.

1974 *Uwagi o napywie monet niemieckich na ziemie polskie w XVI–XVII w.*, „Wiadomości Numizmatyczne”, R. XVIII, z. 4, s. 230–246.

1975 *Charakterystyka obiegu monetarnego na terenie Małopolski w świetle skarbów monet z epoki Wazów (1587–1668)*, „Wiadomości Numizmatyczne”, R. XIX, z. 4, s. 225–244.

1980 *Obieg pieniężny w Polsce środkowej w wiekach od XVI do XVIII*, Łódź.

Mrowiński E.

1978 *Dwa fałszywe szóstaki Zygmunta III*, „Biuletyn Numizmatyczny”, nr 6, s. 111–112.

Natkaniec-Frasiowa J.

1984 *Jeszcze o fałszyfkatach żywieckich Komorowskiego. Fałszywe grosze koronne Zygmunta III znalezione w Krakowie*, „Biuletyn Numizmatyczny”, nr 3–4, s. 46–48.

- Niedźwiadek A., Niedźwiadek R. [oprac.]
1997 *Dokumentacja z nadzorów archeologicznych nad budową wejścia do trasy turystycznej na terenie kamienicy przy ul. Wincentego Pola 6 w Lublinie*, Lublin, Archiwum Zakładowe WUOZ w Lublinie, sygn. 8066.
- Opozda T.
1983 *Falszerska mennica w Żywcu w czasach Zygmunta III*, „Biuletyn Numizmatyczny”, nr 1–2, s. 1–11.
- Pietrzyński T.
1987 *Falszywy półtorak*, „Biuletyn Numizmatyczny”, nr 10–12, s. 40–41.
- Piniński J.
1966 *Falszerski grosz z czasów Zygmunta III*, „Biuletyn Numizmatyczny”, nr 9, s. 159.
- Ptaszyński J.
1985 *Falszywe monety Zygmunta III*, „Biuletyn Numizmatyczny”, nr 9–10, s. 185–187.
- Rejnowicz Ł. [oprac.]
1984 *Nadzory Archeologiczne w Bloku VIII. Przedsiębiorstwo Państwowe Pracownie Konserwacji Zabytków, Oddział w Lublinie*, Lublin, Archiwum Zakładowe WUOZ w Lublinie, sygn. 923.
- Šefčík E.
1998 *Falszywa moneta żywiecka na Morawach w 1611 roku*, [w:] *Falszerstwa i naśladownictwa monet. XI Ogólnopolska Sesja Numizmatyczna w Nowej Soli*, Poznań, s. 101–111.
- Teodorowicz-Czerpińska J. [oprac.]
1973 *Kamienice: Grodzka 7, Pola 6 i Pola 4 w Lublinie*. Skrócona dokumentacja historyczna, Archiwum Zakładowe WUOZ w Lublinie, sygn. 98, s. 10.
- Wojtulewicz H.
1971 *Skarb monet polskich z Trzcianca*, „Studia i Materiały Lubelskie”, t. 5, s. 283–316.
1983 *Sprawozdania Numizmatyczne*, Łódź, s. 8–9.
1984 *Skarby numizmatyczne Starego Miasta w Lublinie*, Lublin.
2006 *Skarb monet Zygmunta III Wazy z miejscowości Cyców, woj. lubelskie*, „Wiadomości Numizmatyczne”, R. L, z. 1, s. 87–96.
- Żabiński Z.
1981 *Systemy pieniężne na ziemiach polskich*, Wrocław.

THE FIND OF FALSE GROSCHEN OF KING SIGISMUND III VASA (1587–1632) FROM LUBLIN

(Summary)

The assemblage of coins found in the Old Town district of Lublin (6a, Wincentego Pola St., presently known as Archidiakońska St.) on 1 July 1981 consists of 21 false groschen of Sigismund III Vasa (1587–1632) and 2 fragments of unidentified coins. As a result of the metallographic research analysis, it has been found that all the groschen were minted in tin-coated copper. Despite the fact that the dates are decipherable only on 10 groschen coins, it may be inferred from the identity of the coin dies that 15 of them (71.4%) bear the year 1608, while 5 (23.8%) – 1607. No date has been determined for only one coin. The groschen of 1607, struck with the use of one pair of coin dies, imitate the bust / eagle type. This particular variation tends to prevail also among the pieces with the date 1608 (13 out of a total number 15 pieces), which had been coined with the use of two pairs of dies. 1 groschen with a bust and 2 groschen with a crown image had been struck with some other coin dies. However, it is most likely that the mint of Kraków produced no groschen with the king's image on the obverse in 1608. 1 groschen with a bust and 2 groschen with a crown image had been struck by means of some other coin dies.

The fact that the forged coins were found at the site of the former townhouse owned by the mayor Jan Szembek (since 1608) allows us to presume that they may have been deposited there as a result of some administrative action taken against the illegal practice. Beginning from the early decades of the 17th century, conditions for the growth of the practices such as the counterfeiting of money had been created and fuelled by the atmosphere of the increasing economic crisis and the resulting perturbations spreading across the monetary markets of the Polish-Lithuanian Commonwealth.

Adresy autorów/The authors' addresses:

dr inż. Miłosz Huber

Katedra Geologii, Gleboznawstwa i Geoinformacji UMCS

Al. Kraśnickie 2cd

20–718 Lublin

grossular107umcs@gmail.com

ORCID: 0000-0001-7583-6230

dr Tomasz Markiewicz

Muzeum Narodowe w Lublinie

ul. Zamkowa 9

20–117 Lublin

t.markiewicz@mnwl.pl

ORCID: 0000-0001-6813-947X