

ANDRZEJ ROMANOWSKI

**SKARB MONET WŁADYSŁAWA JAGIEŁŁY Z CIECHANOWA
ZDEPONOWANY PO 1431 R.**

W czerwcu 1960 r. podczas budowy domu Andrzej Malesa znalazł w Ciechanowie, przy ulicy Warszawskiej, na głębokości 2,2 m skarb monet. Zgodnie z przekazem Zygmunta Wdowiszewskiego¹ — ówczesnego Kuratora Gabinetu Monet i Medali MNW — było to 136 egzemplarzy, głównie monet Władysława Jagiełły, wśród których wyróżnił 125 „półgroszków” i 9 trzeciaków, a oprócz tego 2 szelągi krzyżackie. Podobną informację przekazuje M. Męcłewska, nie wyszczególniając jednak nominałów monet polskich². Ponownie o tym znalezisku wspomina S. Kubiak³ w 1998 r., powtarzając informacje podane przez pierwszą publikację. Miejsce znalezienia precyzuje jednak jako „posesję A. Malesy”, który był znalazcą skarbu.

Informacje na temat liczby monet znanych z tego znaleziska należy obecnie uściślić. W Gabinetcie Monet i Medali Muzeum Narodowego w Warszawie znajduje się 75 monet z omawianego skarbu⁴. Wśród nich są: 54 półgrosze koronne, 14 trzeciaków koronnych, cztery półgrosze lwowskie⁵ Władysława Jagiełły oraz trzy szelągi krzyżackie. Tę część znaleziska (75 egz.) przekazał do Muzeum Narodowego w Warszawie prof. Stanisław Suchodolski. Druga część skarbu (50 egz.) trafiła do Ciechanowa⁶. Możliwe, że monety te obecnie są w Muzeum Szlachty Mazowieckiej w Ciechanowie, jednak ich proveniencja została zatracona⁷.

¹ Wdowiszewski 1961, s. 44.

² Męcłewska 1968, s. 205, nr 186.

³ Kubiak 1998, s. 98, nr 259/II.

⁴ Informowała o tym wcześniej Kubiak 2002, s. 78, przyp. 12.

⁵ We wspomnianej publikacji Kubiak 2002, podano, że są to półgrosze ruskie.

⁶ Informacja D. Albrycht-Rapnickiej mówi o 50 monetach oddanych „do Ciechanowa”. Jest ona na metryczce skarbu z Ciechanowa razem z fiskami zawierającymi opisy przekazanych monet.

⁷ Informacje w tej sprawie przekazał autorowi mgr Marek Piotrowski z Muzeum Szlachty Mazowieckiej w Ciechanowie, któremu składam podziękowanie. Wcześniej (w 2000 r.) zapytanie do ciechanowskiego muzeum wystosowała Stanisława Kubiak, nie otrzymała jednak odpowiedzi (Kubiak 2002, s. 78, przyp. 12).

Jak wynika z tych danych, znany dziś z omawianego znaleziska 125 monet, a nie — jak podawały to wcześniejsze przekazy — 136. Wydaje się, że przyczyną tej rozbieżności było potraktowanie jedenastu monet — dziewięciu trzeciaków i dwóch szelągów krzyżackich — nie jako części wszystkich znanych egzemplarzy, ale jako dodatkowych ponad wydzielone 125 półgroszy. Nie można jednak całkiem wykluczyć, że w skarbie istotnie było 136 monet. Nie wiemy także, czy Z. Wdowiszewski widział numizmaty, czy informacje o jego składzie czerpał z drugiej ręki.

Po opracowaniu skarbu z Ciechanowa stwierdzamy również, że skład znaleziska przedstawia się inaczej, niż to podawano dotychczas, zapewne po pobieżnej tylko analizie monet. Najstarsze monety w zespole reprezentują trzeciaki koronne Władysława Jagiełły datowane na 1393/1394 r., wybite w mennicy krakowskiej w czasie, gdy zarządzali nią: Piotr Bork (mincmistrz) i Monald (mincerz). Najmłodszą monetą w zespole jest krzyżacki szeląg Pawła von Rusdorf (1422–1441) bity w Toruniu w latach 1425–35 i półgrosze koronne typu Kub. XII⁸ o zbliżonym datowaniu (być może niektóre półgrosze o nieściśle chronologii). Założyć można więc, że skarb został zdeponowany po roku 1431. Niestety, przekazy nie informują o ewentualnym sposobie zabezpieczenia skarbu ani dokładnym kontekście znaleziska.

Wszystkie omawiane monety wykonane są ze srebra. Największą grupę stanowią półgrosze koronne Władysława Jagiełły — 104 egz. Wśród nich najwięcej (27 egz.) jest półgroszy typu Kub. II ze znakiem **ꝛ** (Mikołaj Bochner) pod koroną, datowanych na lata 1396–1398, bitych w mennicy krakowskiej⁹. Dość bogato (24 egz.) reprezentowany jest typ Kub. XI, bez znaków pod koroną, datowany na lata po 1406–1414¹⁰, także wybity w Krakowie, i typ Kub. VI (18 egz.) datowany na lata 1416–1422, z mennicy wschowskiej. Zarejestrowano także po kilka sztuk półgroszy typu: Kub. IV/AS (9 egz.), Kub. I (5 egz.), Kub. XII (5 egz.) oraz kilka pojedynczych monet należących do innych typów (patrz tabela 1). Jest prawdopodobne, że wśród monet nieokreślonych znajdują się półgrosze typów: II, VI, XI i być może typ z literą **ꝛ** (?)¹¹.

Warto zwrócić uwagę na dwa półgrosze. Jeden z nich (NPO 45075) ma pod koroną znak zbliżony do litery **F** z wydłużoną ku dołowi dolną poprzeczką (fot. 101). Przymuszczalnie jest to zniekształcony wariant litery **P**, a więc mógłby być to półgrosz typu Kub. I. Drugi egzemplarz (NPO 45120) jest fałszerstwem wzorowanym prawdopodobnie na półgroszach typu Kub. XI (fot. 104)¹². Mogą o tym świadczyć: mocno zbarbaryzowany rysunek, błędy w legendzie, a także widoczne na monecie prześwity miedzi, co może wskazywać na cienką warstwę srebra pokrywającą krążek monety¹³. Waga tego egzemplarza — 1,07 g, jest dość niska, jednak zdarzają się w obrębie typu (Kub. XI) okazy jeszcze lżejsze¹⁴.

⁸ Kubiak 1970, s. 66–67; Kubiak 2002, s. 76, 81.

⁹ Kubiak 1970, s. 40–44.

¹⁰ Kubiak 1970, s. 62–66; Kubiak 2002, s. 75–82.

¹¹ Ta ostatnia możliwość wydaje się jednak mało prawdopodobna. Można w tym wypadku podejrzewać, że będą to raczej półgrosze typu Kub. I z literą: **P** pod koroną. Na temat półgrosza z literą **ꝛ** patrz Kubiak 1965, s. 54; Kubiak 1970, s. 68–69.

¹² Nie można tego stwierdzić z całą pewnością ze względu na dość znaczne niedobicie monety.

¹³ Kubiak 1970, s. 34, 65–66, 196–207.

¹⁴ Kubiak 1970, s. 64; także monety w tym opracowaniu.

Tabela 1. Typy półgroszy koronnych w skarbie z Ciechanowa

Typ, znak menniczy, datowanie	Mincerz/dzierżawca, mennica	Liczba monet
Kub. I, PL , 1394–1395	Piotr Bork, Kraków	5
Kub. II, RL , 1396–1398	Mikołaj Bochner, Kraków	27
Kub. III, SL , 1399–1400	Szymon de Talentis, Kraków	2
Kub. IV, AS , 1401–1402	A. Czarnysza, S. de Talentis, Kraków	9
Kub. IV, ST , 1404–1405	S. de Talentis, S. de Talentis, Kraków	3
Kub. V, AL , 1403 i 1406	Andrzej Czarnysza, Kraków	1
Kub. XI, b. zn., po 1406–1414	Pod zarządkiem urzędników królewskich, Kraków	24
Kub. VII, W† , 1416–1422	(?), Wschowa	1
Kub. VI, F† , 1416–1422	(?), Wschowa	18
Kub. XII, o, 1431–1434	Presbiter, M. Bochsenschisser, M. Stempel, Kraków	5
Kub. I lub II, 1394–1398	Piotr Bork lub Mikołaj Bochner, Kraków	2
falszerstwo, Kub. XI, 1406–1414	(?)	1
nieokreślone	(?)	6
Razem		104

Drugą co do liczebności grupę tworzą trzeciaki koronne Władysława Jagiełły w liczbie 14 egzemplarzy. Najstarszymi i najliczniejszymi wśród nich są trzeciaki bite w mennicy krakowskiej w czasie, gdy w latach 1393/4 zarządzali nią Monald i Piotr Bork (typ Kub. 1)¹⁵. Inne typy reprezentowane są przez 1–2 sztuki (patrz tabela 2).

Tabela 2. Typy trzeciaków koronnych w skarbie z Ciechanowa

Typ, znak menniczy, datowanie	Mincerz/dzierżawca, mennica	Liczba monet
Kub. I, MP , 1393–1394	Monald, Piotr Bork, Kraków	6 + 1(?)
Kub. I lub III, MP lub RP , 1393/4 lub 1395	Piotr Bork, Monald(?), M. Bochner, Kraków	2
Kub. II, PL , 1394–1395	Piotr Bork, Kraków	1
Kub. IV, (Kub. III?) RL , (RP?), 1395–1398	Mikołaj Bochner, Piotr Bork (?), Kraków	2
Kub. IV, RL , 1396–1398	Mikołaj Bochner, Kraków	1
Kub. V, AL , 1406	Andrzej Czarnysza, Kraków	1
Razem		14

Omawiane znalezisko zawiera także cztery półgrosze lwowskie Władysława Jagiełły. Dwa reprezentują typ Kub. I i datowane są na lata 1394–1400¹⁶. Kolejne dwa egzemplarze to monety typu Kub. II datowane na lata 1401–1414¹⁷.

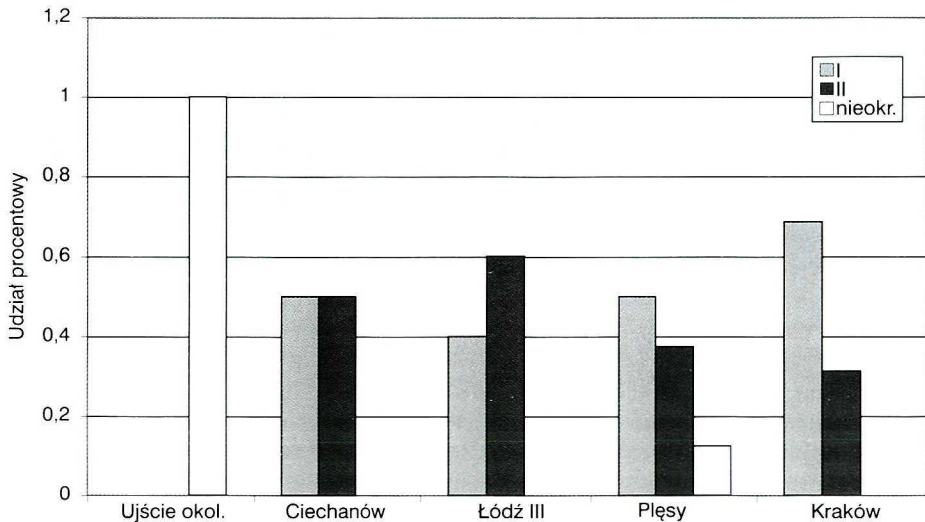
¹⁵ Kubiak 1970, s. 79–80, il. 75, 76. Patrz także tekst wyżej.

¹⁶ Kubiak 1970, s. 72–74, il. 70–72.

¹⁷ Kubiak 1970, s. 74–76, il. 73–74.

Oprócz monet Władysława Jagiełły w zespole z Ciechanowa zarejestrowano trzy szelągi krzyżackie. Emitentem dwóch z nich był Michał Küchmeister (1414–1422), przy czym jedna bita była w mennicy gdańskiej¹⁸, druga natomiast w Toruniu¹⁹. Trzecią monetą krzyżacką jest szeląg Pawła von Rusdorf (1422–1441). Stosunkowo dobry stan zachowania tego szeląga może wskazywać na niedługi czas pozostawania w obiegu.

Znalezisko ciechanowskie nie wyróżnia się zasadniczo na tle depozytów z omawianego okresu²⁰. W zespole tym, podobnie jak w innych skarbach, dominują półgrosze koronne Władysława Jagiełły sięgając 83,2% wszystkich monet²¹. W omawianym depozycie zauważalny jest większy udział trzeciaków koronnych, który w tym wypadku sięga 11,2%, podczas gdy w innych analizowanych zestawach jest znacznie niższy, a w skarbie z Łodzi nie ma ich wcale. We wszystkich przypadkach porównywalny jest udział półgroszy lwowskich, choć w skarbie z Ciechanowa jest ich proporcjonalnie nieco więcej (3,20%). Widzimy w nich oba typy (Kub. I, II) rozłożone w przypadku znalezisk z Ciechanowa i Łodzi niemal po połowie²², a w przypadku Krakowa i Płes z przewagą typu Kub II²³. Liczba półgroszy lwowskich w tych znaleziskach jest jednak niewielka (wykres 1).



Wykres 1. Typy półgroszy lwowskich w skarbach

¹⁸ Fot. 123 (NPO 45140).

¹⁹ Fot. 124 (NPO 45141).

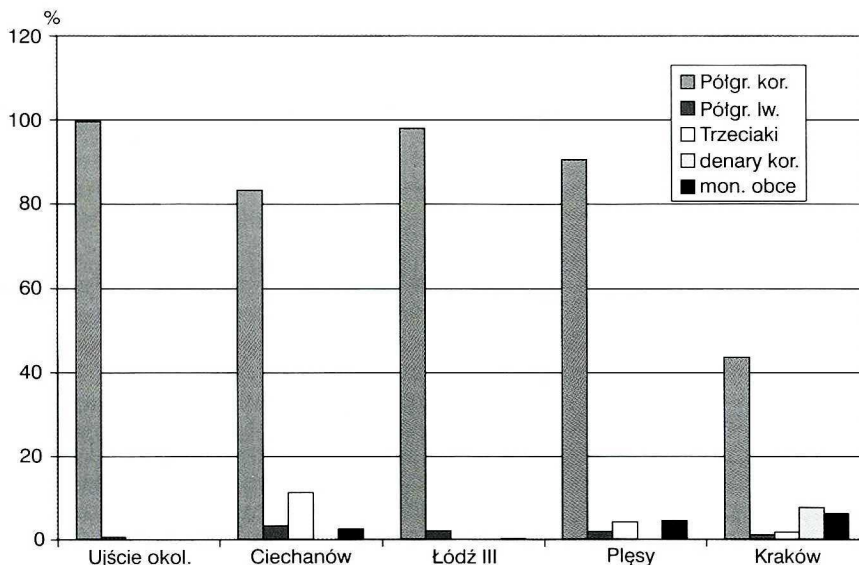
²⁰ Materiałem porównawczym były tu skarby z miejscowości: Kraków, m. woj. (Kraków XXX, Kubiak, Paszkiewicz 1998, s. 154–5, nr 433); Łódź, m. woj. (Łódź III, Kubiak, Paszkiewicz 1998, s. 179, nr 492), Płęsy, gm. Galewice (Kubiak, Paszkiewicz 1998, s. 208–9, nr 600); Ujście-okolica, m. (Kubiak, Paszkiewicz 1998, s. 268, nr 796; Pietroń 2005, s. 197–204).

²¹ Dużo niższy udział półgroszy koronnych Władysława Jagiełły obserwujemy w znalezisku krakowskim (43,5%) są one jednak także nominałem dominującym.

²² Ciechanów — oba typy po 50,0%; Łódź III — 40,0% typ I, 60,0% typ II.

²³ Kraków — 68,7% typ I, 31,3% typ II; Płęsy — 50,0% typ I, 37,5% typ II.

Zauważyć należy brak denarów koronnych. Jest to sytuacja zbliżona do innych porównywanych zespołów, z wyjątkiem depozytu krakowskiego, gdzie liczba denarów sięga 7,60%. Udział monet obcych jest podobny do innych znalezisk²⁴. W przypadku Ciechanowa są to wyłącznie monety Zakonu Krzyżackiego. Fakt ten nie dziwi, biorąc pod uwagę bliskość państwa zakonnego, którego system pieniężny oddziaływał na tereny Mazowsza²⁵. W innych skarbach wystąpiły monety czeskie, niemieckie, mołdawskie, duńskie, węgierskie (wśród nich monety złote²⁶) a także monety morawskie i księstw śląskich (wykres 2). Fałszywe półgrosze, oprócz znajdującego się w skarbie z Ciechanowa²⁷, rejestrujemy także w znalezisku z Łodzi²⁸. Znamy również skarb fałszywych monet z tego okresu z miejscowości Przedecz²⁹. Występuje tam duża ilość szelągów krzyżackich, z których część została wybita na fałszywych półgroszach koronnych Władysława Jagiełły, oraz, również fałszywe, grosze czeskie Wacława IV (1378–1419)³⁰. W znalezisku ciechanowskim i łódzkim monety fałszywe stanowią niewielką domieszkę (ok. 1/100 całości), zatem możemy przypuścić, że dostały się tam w wyniku sporadycznej nieuwagi właściciela. Jeśli zaś chodzi o skarb z Przedcza, być może mamy do czynienia z depozytem monet przeznaczonych do dystrybucji, bądź też była to nieopatrzenie przyjęta wypłata. Nie można wykluczyć także innych możliwości.



Wykres 2. Nominale w skarbach monet jagiellońskich

²⁴ Wyłączając skarb z Łodzi (0,10% wszystkich monet); inne od 2,40%–6,10%.

²⁵ Z a w a d z k i 2004, s. 83.

²⁶ Dukaty Zygmunta Luksemburskiego (1387–1437) w skarbie z Plesy.

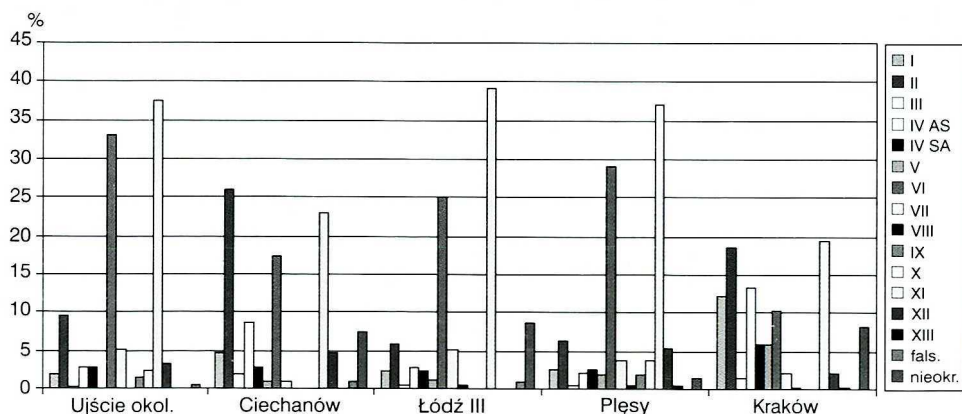
²⁷ Półgrosz koronny wzorowany na typie Kub. XI.

²⁸ Tu znajduje się 11 fałszywych egzemplarzy (skarb złożony z 1132 monet), K u b i a k, P a s z k i e w i c z 1998, s. 179, nr 492.

²⁹ B o k o t a 1995, s. 45–53. Obecnie: Przedecz, gm. *loco*, pow. kolski, woj. wielkopolskie.

³⁰ Tamże, s. 45–6.

Obserwując zróżnicowanie typów półgroszy koronnych Władysława Jagiełły możemy zauważyć, że ich rozkład chronologiczny w skarbie z Ciechanowa jest w wielu elementach podobny do innych porównywanych zespołów. Zwraca uwagę zdecydowanie większy udział kilku typów półgroszy, a mianowicie: typu Kub. II (1396–1398), Kub. VI (1416–1422), Kub. XI (1406–1414). Duży udział półgroszy typu Kub. II wyraźnie zaznacza się w skarbach z Ciechanowa i Krakowa. W innych, mimo że jest ich mniej, także należą do jednego z trzech typów przewodnich. Jeśli chodzi o typ Kub. VI, to poza zestawem krakowskim, w którym wyraźniej zaznaczyły się typy: Kub. I (1394–1395) i Kub. IV/AS (1401–1402), jest bardzo silnie reprezentowany. Trzecim wybijającym się typem półgroszy jest typ Kub. XI. Z wyjątkiem depozytu ciechanowskiego³¹ jest to najobficiej reprezentowany w porównywanych znaleziskach typ półgroszy Władysława Jagiełły. Najprawdopodobniej większy udział dwóch wyżej wspomnianych typów półgroszy (Kub. VI, Kub. XI) można przypisać długiemu czasowi ich emisji³². Inaczej jednak kształtuje się kwestia dość dużego udziału w depozytach półgroszy typu Kub. II³³, których emisja datowana jest na lata 1396–1398. Być może dość znaczną tezauryzację monet tego typu można łączyć z przeprowadzoną w początkach działalności Mikołaja Bochnera reformą monetarną i polepszeniem się jakości pieniądza³⁴. Niewykluczone, że z podobnym zjawiskiem mamy do czynienia w przypadku półgroszy typu Kub. IV/AS (1401–1402)³⁵. Tłumaczyć taką sytuację mogłaby też ewentualnie duża ilość emitowanych w tym czasie monet. Spory zespół monet typu Kub. IV/AS widzimy w skarbie z Krakowa (13,3% wszystkich półgroszy), a także w znalezisku ciechanowskim (8,6%). W innych porównywanych skarbach są one także obecne, jednak nie w tak znacznej ilości (wykres 3).



Wykres 3. Typy półgroszy koronnych w skarbach

³¹ Udział typu Kub. XI sięga w tym znalezisku 23,0% i jest drugim co do liczby egzemplarzy w skarbie.

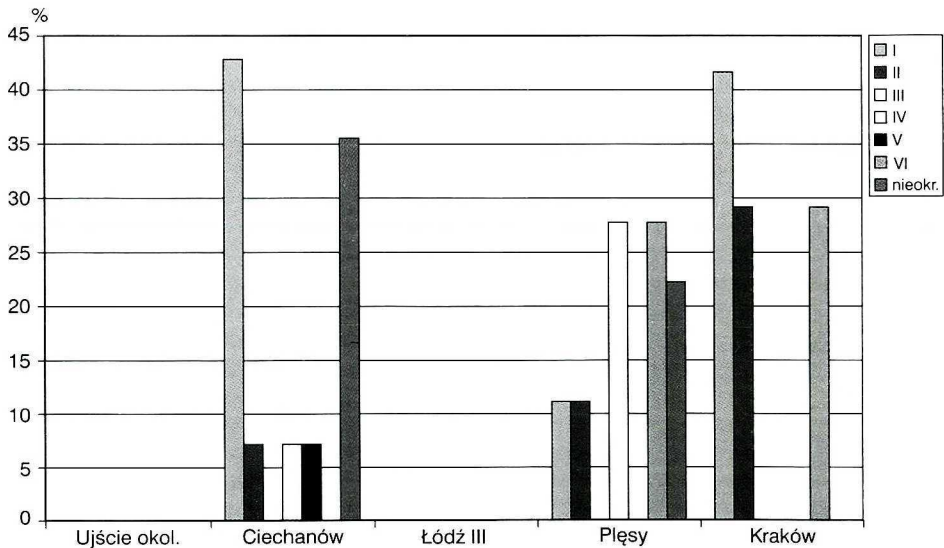
³² Pietroń 2005, s. 202.

³³ Ciechanów 25,9%; Kraków 18,5%, w innych znaleziskach udział półgroszy tego typu jest znacznie niższy, jednak w obrębie poszczególnych skarbow są to ilości dość znaczne.

³⁴ Kubiak 1970, s. 157–8.

³⁵ W tym okresie półgrosze koronne osiągnęły swoją najwyższą wartość (Kubiak 1970, s. 145).

Trzeciaki koronne reprezentowane są w trzech zespołach: z Ciechanowa, Krakowa i Płeś³⁶. Pośród porównywanych znalezisk skarb z Ciechanowa ma największy procentowy udział trzeciaków (11,2%). Typ Kub. I (1393–1394) reprezentowany jest w podobny sposób w skarbach z Ciechanowa (42,8% wszystkich trzeciaków) i Krakowa (41,6%), znacznie mniejszy udział ma w znalezisku z Płeś (11,1%). Typ Kub. II (1394–1395) zdecydowanie zaznacza się w Krakowie (29,1%); w dwóch pozostałych ten udział jest znacznie mniejszy³⁷. Typ Kub. III (1395) nie jest reprezentowany w żadnym z zestawionych znalezisk. Pod koniec działalności mincerskiej Piotra Borka (1394–1395) nastąpiło obniżenie wartości monety denarowej, która wkrótce została wymieniona³⁸. Możliwe jest, że zjawisko to dotknęło również w jakimś stopniu trzeciaki koronne, co skutkowało zmniejszeniem zaufania do tego typu monety. Według informacji zawartych w memoriale rajców krakowskich z 1396 r. trzeciaki miały zostać zdewaluowane z 1/4 do 1/6 grosza³⁹. Typ Kub. IV (1396–1398) pojawia się w skarbach z Ciechanowa i Płeś, przy czym w Płeśach ten udział jest zdecydowanie większy (Ciechanów — 7,1%, Płeśy — 27,7%). Typ Kub. V (1406) widzimy już tylko w znalezisku ciechanowskim. Zauważyć należy, że trzeciaków tych typów (Kub. IV i V) nie rejestrujemy w zespole z Krakowa. Typ Kub. VI nie wystąpił w skarbie z Ciechanowa, co kontrastuje z jego sporym udziałem w zestawach z Krakowa i Płeś. Ten typ trzeciaków koronnych jest najliczniej reprezentowany w znaleziskach z tego okresu. Jest to prawdopodobnie skutek dłuższej



Wykres 4. Typy trzeciaków koronnych w skarbach

³⁶ Znany jest, nieanalizowany w tym opracowaniu, skarb z Gniezna, który miał zawierać ok. 900 monet wielkości trzeciaków. Z tego zespołu znanych jest sześć egz. trzeciaków koronnych Władysława Jagiełły (Kubiak, Paszkiewicz 1998, s. 122, nr 312, Gniezno VIII).

³⁷ Ciechanów — 7,1%; Płeśy 11,1%.

³⁸ Kubiak 1970, s. 157, 163–4.

³⁹ Tamże, s. 164.

emisji tych monet⁴⁰ i być może także faktu, że trzeciaki tego typu osiągnęły najwyższą spośród wszystkich monet tego nominału wartość⁴¹. Być może nieokreślone trzeciaki ze skarbów z Ciechanowa i Płęs mogą kryć brakujące w tych zespołach typy (wykres 4).

Siła nabywcza zgromadzonych środków wynosi około 181 trof⁴², a więc była to równowartość około 58 ½ groszy koronnych⁴³. Przykładowe ceny z omawianego okresu dają wyobrażenie o realnych możliwościach posiadacza takiej sumy. W roku 1440 za 1 kopę (60 groszy) można było kupić np. woła roboczego. Innym przykładem może być roczne wynagrodzenie parobka folwarcznego, które w połowie XV w. wynosiło 2 kopy⁴⁴. Ciechanowski depozyt jawi nam się w tym świetle jako wieloletnie oszczędności niezamożnego człowieka, o czym może świadczyć struktura chronologiczna skarbu.

Ulica Warszawska, mimo że posiada starą metrykę i była traktem wchodzącym do ciechanowskiego rynku, nie miała wielkomiejskiego charakteru. Należy przypuszczać, że cechowała ją drewniana, skromna architektura, co może wskazywać na niewielką zamożność jej mieszkańców. Być może, miejsce zdeponowania skarbu było już poza granicami ówczesnego miasta⁴⁵. Te informacje potwierdzałyby dodatkowo charakter omawianego depozytu.

ZESTAWIENIE MONET

Uwagi wstępne

Monety uszeregowane są w ramach poszczególnych nominałów zgodnie z typologią S. Kubiak i związaną z tym chronologią. W ramach typów kolejność jest zgodna z numerami inwentarzowymi, natomiast egzemplarze budzące wątpliwości wymieniane są dalej.

Opisy monet bez numerów inwentarzowych Muzeum Narodowego w Warszawie, oznaczone krzyżykami po numerze porządkowym, są sporządzone na podstawie wspomnianych wyżej fizek⁴⁶, które wykonała D. Albrycht-Rapnicka — ówczesny pracownik Gabinetu Monet i Medali MNW. Mimo pewnych braków w opisach fizek te w sytuacji, gdy omawiana część skarbu z Ciechanowa uległa rozproszeniu, mają podstawowe znaczenie dla odtworzenia jego składu.

Numizmaty zostały opisane na 50 karteczkach w formie fizek (każda moneta oddzielnie) (tablica VII), a także na trzech kartkach formatu A4 — tu znajdują się opisy 24 egzemplarzy. Opisy na kartkach nie mają dokładnych odpowiedników na fizekach, w związku z tym ich funkcja jest niejasna. Na fizekach podano opisy legend i znaków pod koroną, wagę, czasami średnicę monety i ewentualne uwagi dotyczące opisywanego egzemplarza. Niektóre fizeki są numerowane. Na większych kartkach oprócz legend i wagi monet podawana jest średnica, jednak nie ma znaków menniczych. Krótkie

⁴⁰ K u b i a k 1970, s. 78.

⁴¹ Tamże, s. 148.

⁴² Obliczenia dokonane na podstawie: Ż a b i Ń s k i 1981, s. 56, tab. 19, 21 (monety jagiellońskie), s. 68, tab. 31 (monety krzyżackie).

⁴³ Z lat: 1391–1440. Kwotę obliczono na podstawie liczby trof.

⁴⁴ S z w a g r z y k 1990, s. 61–63.

⁴⁵ Informacje dotyczące historii ul. Warszawskiej i Ciechanowa otrzymałem od mgr. Marka Piotrkowskiego z Muzeum Szlachty Mazowieckiej w Ciechanowie.

⁴⁶ Patrz przypis 6.

wskazówki do poprawnego odczytywania opisów zamieszczono na oddzielnej kartce, a także jedną uwagę na pierwszej z większych kartek. Aby wyjaśnić sposoby interpretacji niektórych opisów, przytoczę kilka uwag ich autorki oraz własne obserwacje.

D. Albrycht-Rapnicka używała na fiszkach dwóch form litery „A” — z poprzeczką i bez. Przyjąłem, że A odwzorowuje literę „H”, natomiast forma bez poprzeczki literę „A”. Linia ciągłą oznaczała poprawny napis, który brzmi: Av.: **MONĖ WŁADISŁAI**; Rv.: **REGIS POLONĖ** (tu użyta jest w opisie litera „A” bez poprzeczki), a znaki międzywyrazowe w tym opisie podane są po dwa naraz (np. †* jeden nad drugim) — tu przyjąłem, że występują zamiennie. Ze względu na niemożność stwierdzenia, który ze znaków międzywyrazowych został użyty w danym przypadku, w niniejszym tekście opisywane są jako znak nieokreślony, a więc jako kropka [.]. Na fiszkach nierozróżniany jest typ gwiazdki używanej jako znak międzywyrazowy, zatem stosuję tu tylko gwiazdkę sześcioramienną. Część z nich może być jednak typem ośmioramiennym. Uwagi dotyczące interpretacji opisów poszczególnych egzemplarzy zamieszczam w przypisach.

Katalog

Władysław II Jagiełło (1386–1434)

Półgrosze koronne

Datowanie: 1394–1395; **mennica:** Kraków; **mincmistrz/podskarbi:** Piotr Bork (mincmistrz); **literatura:** Kubiak 1970, s. 37–40, typ I; Kopicki 1995, s. 41, poz. 360; Av.: W obwódce perełkowej korona. Pod koroną znak: **P**, w otoku napis; Rv.: W obwódce perełkowej orzeł w koronie zwrócony w prawo, w otoku napis.

1. Av.: ***M[OR]Ė*WŁADISŁAI***; Rv.: ****REGIS*POLO[R]Ė***; 21,8–22,0 mm; 1,75 g; 270°; Kub. I. 7, il. 4⁴⁷; nr inw. NPO 45069.
2. Av.: ***MONĖ*WŁADISŁAI°**; Rv.: ***R[ĖIS]*POLO[R]Ė***; 21,7–22,2 mm; 1,32 g; 225°; Kub. I. 7, il. 6; nr inw. NPO 45093.
3. Av.: ***MONĖ*W[LAD]IS[L]AI°**; Rv.: **[-RĖ.]S*POLONĖ*[*]**; 20,6–21,9 mm; 1,58 g; 135°; Kub. I. 7, il. 6; nr inw. NPO 45096.
4. Av.: ***MONĖ[*..]ADISŁAI°**; Rv.: ***[*·RĖ]IS*POLON[R]Ė***; 21,3–22,3 mm; 1,53 g; 135°; Kub. I. 5, il. 4; nr inw. NPO 45097.
5. (+)⁴⁸ ***MONĖ*WŁADISŁAI°**; Rv.: ***REGIS*POLONĖ****; 22,0 mm; 1,50 g; Kub. I. 7(?), il. 6(?)⁴⁹.

Datowanie: 1396–1398; **mennica:** Kraków; **mincmistrz/podskarbi:** Mikołaj Bochner (mincmistrz); **literatura:** Kubiak 1970, s. 40–44, typ II; Kopicki 1995, s. 41, poz. 361; Av.: W obwódce perełkowej korona. Pod koroną znak: **R**, w otoku napis; Rv.: W obwódce perełkowej orzeł w koronie zwrócony w prawo, w otoku napis.

6. Av.: **[-M]ONĖ*WŁADIS[L..]**; Rv.: **[*]RĖ[ĖIS]*POLO[R]Ė**; 21,6–22,0 mm; 1,44 g; 225°; Kub. II. 2, il. 8; nr inw. NPO 45067.

⁴⁷ Pod koroną znak: **[P]**.

⁴⁸ Znak (+) przy numerze porządkowym, oznacza monetę opisaną na podstawie fiszek D. Albrycht-Rapnickiej.

⁴⁹ Na fiszce notka: „P b. wyraźnie”.

7. Av.: ***MONE*WLADISLAI**; Rv.: ***REGIS*PO[L]ONIE**; 22,0–22,7 mm; 1,38 g; 225°; Kub. II. 7, il. 11; nr inw. NPO 45068.
8. Av.: ***M[ON]E*[...D][...LAI]**; Rv.: ***REGIS*P[.....]**; 20,9–21,9 mm; w.: 1,32 g; 135°; Kub. II. 2, il. 8; nr inw. NPO 45070.
9. Av.: **[*]MONE*WLADISLAI**; Rv.: ***REGIS*POLONIE**; 21,8–22,8 mm; 1,22 g; 225°; Kub. II. 5, il. 9; nr inw. NPO 45072.
10. Av.: ***MO[R...][SLAI]**; Rv.: ***[RE.]I[S]*P[OL...]E**; 20,6–21,0 mm; 1,26 g; 135°; Kub. II. 1, il. 7; nr inw. NPO 45073.
11. Av.: ***MONE[*]WLAD[...I]**; Rv.: **[·REGIS·..LO]N[...]**; 21,5–22,1 mm; 1,08 g; 315°; Kub. II. 2, il. 8; nr inw. NPO 45076⁵⁰.
12. Av.: ***[MON·WLA]DISLAI**; Rv.: ***RE[GIS·...NIE]**; 22,1–23,0 mm; 1,47 g; 315°; Kub. II. 1, il. 7; nr inw. NPO 45078.
13. Av.: ***MONE*W[...D]ISLAI**; Rv.: ***[E]GIS[*POLON..]**; 22,3–22,5 mm; 1,27 g; 225°; Kub. II. 6 lub 7, il. 11; nr inw. NPO 45080.
14. Av.: ***MO[...L]ADISLAI**; Rv.: ***RE[G...]POLONIE**; 22,5–22,7 mm; 1,98 g; 135°; Kub. II. 2, il. 8; nr inw. NPO 45081.
15. Av.: **[·]ONE*WLADISLAI**; Rv.: ***REGI[S·]POLON[...]**; 21,2–21,8 mm; 1,62 g; 45°; Kub. II. 1 lub II. 2, il. 7 lub 8; nr inw. NPO 45082.
16. Av.: **[·M...]*WLA[...L]AI**; Rv.: ***[R...S]*POLONIE***; 21,3–22,6 mm; 1,62 g; 30°; Kub. II. 2 lub II. 2, il. 8; nr inw. NPO 45083.
17. Av.: ***MONE*WLADISLAI**; Rv.: ***REGI[S]*POLONIE**; 21,4–21,8 mm; 1,29 g; 225°; Kub. II. 5 lub II. 8, il. 9 lub 13; nr inw. NPO 45084.
18. Av.: ***MON[E*]WLADISLAI**; Rv.: ***REGIS*POLONIE***; 20,7–22,0 mm; 1,30 g; 350°; Kub. II. 7, il. 11; nr inw. NPO 45085.
19. Av.: ***MON[E*]WLADISLAI**; Rv.: ***REGIS*POLONIE***; 21,7–22,4 mm; 1,66 g; 180°; Kub. II. 7(?), il. 11(?); nr inw. NPO 45086.
20. Av.: ***MONE*WLADIS[·]AI**; Rv.: ***REGIS*POL[O.IE]**; 22,2–22,6 mm; 1,44 g; 135°; Kub. II. 7, il. 11; nr inw. NPO 45088.
21. Av.: **[·]MONE[·W]LADISLAI[·]**; Rv.: **[*]REGIS*POLON[...]**; 22,0–22,5 mm; 1,40 g; 45°; Kub. II. 1, il. 7⁵¹; nr inw. NPO 45089.
22. Av.: ***MONE*WLADISLAI**; Rv.: ***[RE...]*POLONIE**; 21,6–22,4 mm; 1,40 g; 45°; Kub. II. 6, il. 10; nr inw. NPO 45090.
23. Av.: ***[...]*WLAD[...LAI]**; Rv.: **[*]REG[...]*POLO[...]**; 21,6–22,0 mm; 1,82 g; 0°; Kub. II. 2, il. 8; nr inw. NPO 45091.
24. Av.: **[·.....LAI]DISL[...]**; Rv.: **[·.....P]OLON[.E]**; 21,9–22,1 mm; 1,28 g; 220°; Kub. II. 2, il. 8; nr inw. NPO 45094.
25. Av.: ***[M...W]LADISLAI**; Rv.: ***R[E...]*POLONIE**; 21,7–21,9 mm; 1,76 g; 220°; Kub. II. 2, il. 8; nr inw. NPO 45095.
26. Av.: **[*MO...LAI]DISLAI**; Rv.: ***REGIS[·.....]IE**; 22,5–22,8 mm; 1,29 g; 5°; Kub. II. 2, il. 8; nr inw. NPO 45098.
27. Av.: ***MON[E...]ADISLAI**; Rv.: **[*R]EGIS[·.....NIE]**; 21,3–21,6 mm; 1,15 g; 45°; Kub. II. 2, il. 8; nr inw. NPO 45099.

⁵⁰ Moneta cienka. W wielu miejscach wyszczerbiona krawędź. Powierzchnia Rv. zniszczona przez korozję.

⁵¹ Znacznie przesunięty stempel Rv.

28. (+) Av.: ***MONE*WLADISLAI***; Rv.: [..]**GIS*POLONIE**; 22,5 mm; 1,43 g⁵².
29. (+) Av.: ***MONE*WLADISLAI**; Rv.: [..]**EGIS*POLON[.]**; 1,47 g⁵³.
30. (+) Av.: ***MONE*WLADISLAI**; Rv.: **REGIS*POLONIE**; 22 mm; 1,27 g.
31. (+) Av.: ***MONE*WLADISLAI**; Rv.: **REGIS*POLONIE**; 22,5 mm; 1,59 g⁵⁴.
32. (+) Av.: ***MONE*WLADISLAI**; Rv.: **REGIS*POLONIE**; 21,5 mm; 1,60 g⁵⁵.

Datowanie: 1394–1398; **mennica:** Kraków ; **mincmistrz/podskarbi:** Piotr Bork (mincmistrz) ? lub Mikołaj Bochner (mincmistrz) ?; **literatura:** Kubiak 1970, s. 37–40, typ I lub s. 40–44, typ II; Kopicki 1995, s. 41, poz. 360 lub 361; Av.: W obwódce perełkowej korona. Pod koroną litera **P** lub **R**, w otoku napis; Rv.: W obwódce perełkowej orzeł w koronie zwrócony w prawo, w otoku napis.

33. Av.: [**M**]**ONE*W.....**]; Rv.: ***R[.....E]***; 21,3–21,5 mm; 1,59 g; 270°; Kub. I. 1, il. 156; nr inw. NPO 45071.
34. Av.: ***MONE*W..D]IS[L]AI**; Rv.: [**E**]**GIS**]**POLONIE**; 21,7–22,5 mm; 1,58 g; 45°; Kub. I. 3, il. 2, lub Kub. II. 7, il. 10; nr inw. NPO 45119.

Datowanie: 1399–1400; **mennica:** Kraków; **mincmistrz/podskarbi:** Szymon de Talentis (dzierżawca); **literatura:** Kubiak 1970, s. 41–46, typ III; Kopicki 1995, s. 41; Av.: W obwódce perełkowej korona. Pod koroną znak: **Q**, w otoku napis; Rv.: W obwódce perełkowej orzeł w koronie zwrócony w prawo, w otoku napis.

35. (+) Av.: ***MONE*WLADISLAI**; Rv.: [..]**GIS*POLONIE**; 21,5 mm; 1,60 g⁵⁷.
36. (+) Av.: ***MON[...]*DISLAI**; Rv.: [**GI**]***POLO[...]**; 22 mm; 1,55 g⁵⁸.

Datowanie: 1401–1402; **mennica:** Kraków; **mincmistrz/podskarbi:** Andrzej Czarnysza (dzierżawca), Szymon de Talentis (dzierżawca); **literatura:** Kubiak 1970, s. 46–47, typ IV/AS; Kopicki 1995, s. 41; Av.: W obwódce perełkowej korona. Pod koroną znaki: **KS**, w otoku napis; Rv.: W obwódce perełkowej orzeł w koronie zwrócony w prawo, w otoku napis:

37. (+) Av.: ***MONE*WLADISLAI**; Rv.: [**R**]**EGIS*POL[...]**; 21,5 mm; 1,68 g⁵⁹.

⁵² Na fiszce przekreślona uwaga: „może być P” oraz również przekreślona cyfra 2 w kółeczku.

⁵³ Na fiszce notka: „1.02 partiami b. dobry Krój [czcionki](?) podobny do bez znaku”.

⁵⁴ Na fiszce notka: „ma otok zewnętrzny.”

⁵⁵ Na fiszce notka: „częściowo niedobity ale cały, napis ujęty w otok zewnętrzny”.

⁵⁶ Pod koroną znak: **P**(?). Znak pod koroną zniekształcony.

⁵⁷ Na fiszce przekreślona litera: **S**; nie zaznaczono miejsca na znak inicjalny.

⁵⁸ Na fiszce przekreślona litera: **S** i omyłkowo zaznaczone miejsce na literę na końcu legendy Rv.

⁵⁹ Na fiszce notka: „Rew. Przebity dwukrotnie orłem.”, niżej przekreślone: Stemplem Rew”, przy literach: **KS** cyfra: ①; w nawiasie po literach **POL** zaznaczono tylko trzy kropki. W tym opracowaniu zaznaczam taką ilość kropek w nawiasach, jaką podała autorka na fiskach, nie można jednak wykluczyć (przynajmniej w jakimś zakresie), że było to wynikiem pośpiesznego, niedokładnego opisywania monet, nie zaś mniejszej ilości liter w odtwarzanym wyrazie; za każdym razem zaznaczam taką sytuację w uwagach.

38. (+) Av.: ***MONE*W[...]**SLAI; Rv.: ***[...]**S*POLONIE; 23,0 mm; 1,90 g⁶⁰.
 39. (+) Av.: ***MONE*WLADISLAI**; Rv.: ***REGIS*POLONIE**; 22,2 mm;
 1,30 g⁶¹.
 40. (+) Av.: ***MONE*WLADISLAI**; Rv.: ***REGIS*POLONIE**o; 22,0 mm;
 2,08 g⁶².
 41. (+) Av.: ***MONE*WLADISLAI**; Rv.: ***REGIS*POLONIE***; 22,5 mm;
 1,18 g⁶³.
 42. (+) Av.: ***MONE*WLADISLAI**; Rv.: ***REGIS*POLONIE***; 21,5 mm;
 1,37 g⁶⁴.
 43. (+) Av.: ***[...]*WLADISLAI**; Rv.: ***REGIS*POL[...]**o; 21,0 mm; 1,41 g⁶⁵.
 44. (+) Av.: ***MONE*WLADISLAI**; Rv.: ***REGIS*POLONIE**; 23,5 mm;
 1,46 g.
 45. (+) Av.: ***MONE*WLADISLAI**; Rv.: ***REGIS*POLONIE**; 22,5 mm;
 1,77 g⁶⁶.

Datowanie: 1404–1405; **mennica:** Kraków; **mincmistrz/podskarbi:** Andrzej Czarnysza (dzierżawca), Szymon de Talentis (dzierżawca); **literatura:** Kubiak 1970, s. 47–50, typ IV/SA; Kopicki 1995, s. 41; Av.: W obwódce perełkowej korona. Pod koroną znaki: **Ɱ**, w otoku napis; Rv.: W obwódce perełkowej orzeł w koronie zwrócony w prawo, w otoku napis.

46. (+) Av.: ***MONE*WLADISLAI**; Rv.: ***REGIS*POLONI[.]**; 1,50 g.
 47. (+) Av.: **[·.....]WLADISLAI***; Rv.: ***REGIS[·.....]****; 1,55 g⁶⁷.
 48. (+) Av.: **[·.....]*WLAD[.....]**; Rv.: ***REG[·.....]**; 1,35 g.

Datowanie: 1403 i 1406; **mennica:** Kraków; **mincmistrz/podskarbi:** Andrzej Czarnysza (dzierżawca); **literatura:** Kubiak 1970, s. 50–52, typ V; Kopicki 1995, s. 41, poz. 366; Av.: W obwódce perełkowej korona. Pod koroną znak: **Ɱ**, w otoku napis; Rv.: W obwódce perełkowej orzeł w koronie zwrócony w prawo, w otoku napis.

49. **[*]MONE*[W..DIS...]**; Rv.: ***[R]E[G]IS*POL[.....]**; 21,3–22,4 mm; 1,73 g;
 135°; Kub. V. 2, il. 22; nr inw. NPO 45087.

⁶⁰ Na fiszce przy literach: **ⱮS** cyfra: ①; w legendach Av. i Rv. po trzy kropki w nawiasach.

⁶¹ Na fiszce zamazane uwagi: „2szt !” niżej najprawdopodobniej „2 egz o tym samym opisie” oraz wymiary „23,5–1,46”; nastąpiła tu pomyłka autorki, która na innej fiszce opisuje monetę tak samo podając skreślone tutaj wymiary; przy literach: **ⱮS** cyfra: ①.

⁶² Na fiszce przy literach: **ⱮS** 3 (1).

⁶³ Na fiszce przy literach: **ⱮS** (2).

⁶⁴ Na fiszce uwaga: „na Rv. krzyż rozpoczynający napis dwukrotnie przekreślony **†**”; przy literach: **ⱮS** (2); krzyżyk inicjalny w opisie przekreślony podwójnie i podkreślony czerwonym kolorem.

⁶⁵ Przy literach: **ⱮS** 3(2); nawiasie po literach **POL** zaznaczono tylko trzy kropki.

⁶⁶ Na fiszce przy literach: **ⱮS** uwagi: „lub AD” ? i „[...] razem z tym [...]”, niżej przy wymiarach „b. dobry”.

⁶⁷ Pod opisem Av. uwaga: „jest miejsce na 2 znaki”, należy to z pewnością odnieść do miejsca pomiędzy wyrazami.

Datowanie: po 1406–1414; **mennica:** Kraków; **mincmistrz/podskarbi:** pod zarządem urzędników królewskich; **literatura:** Kubiak 1970, s. 62–66, typ XI; Kubiak 2002, s. 75–82; Kopicki 1995, s. 41, poz. 359; Av.: W obwódce perełkowej korona, w otoku napis; Rv.: W obwódce perełkowej orzeł w koronie zwrócony w prawo, w otoku napis.

50. Av.: ***M[OE*]WŁADISŁAI***; Rv.: ***RE[.]IS POLONIE***; 21,6–22,2 mm; 1,32 g; 45°; Kub. XI. 12, il. 52; nr inw. NPO 45100.
51. Av.: ***MO[R]E*WŁADISŁAI**; Rv.: ***REGIS POLONI[E*]**; 20,5–22,1 mm; 1,17 g; 315°; Kub. XI. 7, il. 53; nr inw. NPO 45101.
52. Av.: ***MO[R]E[+]WŁADISŁAI**; Rv.: ***REGIS+POLONIE**; 22,2–22,6 mm; 1,46 g; 225°; Kub. XI. 7, il. 54(?); nr inw. NPO 45102.
53. Av.: **[·]M[O]R[E·]WŁADI[S...]**; Rv.: ***REGI[·.]OLONIE**; 20,8–21,2 mm; 1,58 g; 80°; Kub. XI. 7, il. 54; nr inw. NPO 45103.
54. Av.: ***[MO..WL]ADISŁAI**; Rv.: ***[.....P]OLONI[E]**; 22,2–22,6 mm; 1,39 g; 170°; Kub. XI. 7, il. 54; nr inw. NPO 45104.
55. Av.: ***MONE[·]WŁADISŁAI**; Rv.: ***REGIS POLNIE***; 21,3–22,0 mm; 1,35 g; 315°; Kub. XI. 9, il. 55; nr inw. NPO 45105⁶⁸.
56. Av.: **[·MO..]*WŁADISŁAI**; Rv.: ***REG[.]IS*[POLO...]**; 20,5–21,1 mm; 1,71 g; 225°; Kub. XI. 2, il. 48; nr inw. NPO 45106.
57. Av.: ***MONE*WŁADIS[L]AI**; Rv.: ***REGIS*POLONIE**; 21,6–22,2 mm; 1,75 g; 135°; Kub. XI. 2, il. 48; nr inw. NPO 45107⁶⁹.
58. Av.: **[·MONE[+]WŁAD[.....]**; Rv.: ***R[.....OL]ONIE**; 21,3–22,6 mm; 1,08 g; 225°; Kub. XI. 7, il. 53; nr inw. NPO 45108.
59. Av.: **[*MO.. ...]DISL[.]I**; Rv.: **[· R]EGIS*POLO[...]**; 19,0–20,6 mm; 1,20 g; 45°; Kub. XI. ?, il. ?; nr inw. NPO 45109⁷⁰.
60. Av.: ***MONE[·WŁADISL]AI**; Rv.: ***REGIS+POLONIE**; 20,4–21,3 mm; 1,03 g; 280°; Kub. XI. 10, il. 54; nr inw. NPO 45110.
61. Av.: ***MONE[*...]DISL[.]I**; Rv.: ***REGIS+POLO[...]**; 21,0–21,8 mm; 1,35 g; 135°; Kub. XI. 9, il. 56; nr inw. NPO 45111⁷¹.
62. Av.: ***M[... ..]AI**; Rv.: **[·.....PO.....]**; 19,6–20,4 mm; 1,26 g; 210°; Kub. XI. 8, il. 54; nr inw. NPO 45112.
63. (+) Av.: **[·.....]†WŁADI[...]**; Rv.: **[·]REGIS+POLONIE**; 21,5 mm; 1,32 g⁷².
64. (+) Av.: ***MONE+WŁADISŁAI**; Rv.: ***[.....]†POLONIE**; 1,55 g⁷³.

⁶⁸ Poruszony stempel Av. Zniekształcona legenda i korona. Na piersi orła widoczny punkt w postaci „kropki”.

⁶⁹ Zniekształcona litera I w słowie „Wladisłai”.

⁷⁰ Takiej odmiany S. Kubiak nie wydzielił w typie XI. Górne płatki lilii ozdobne, łączą się ze sobą, dolne tworzą z górną linią obręczy koło.

⁷¹ Niewidoczny jeden z dolnych płatków lilii z lewej strony. Wydaje się, że brak jest także dolnych płatków z prawej strony, jednak niedobocenie monety utrudnia jednoznaczne stwierdzenie tego faktu.

⁷² Na fiszce uwaga: „niedoboty, [obcięte]”(?) , pod znakiem międzywyrazowym: † w legendzie Av. bliżej niezidentyfikowany znak w formie zbliżonej do kwadratu z poziomą kreską w środku, być może chodzi o znak: †(?), trzy kropki w nawiasie w legendzie Av.

⁷³ Na fiszce uwaga umieszczona za opisem leg. Av.: „częściowo obcięty”, za opisem leg. Rv.: „j.w.”, u góry w litera: „B/”.

65. (+) Av.: ***MONE+WŁADISŁAI**; Rv.: ***REGIS+POLONIE**; 23,0 mm; 1,37 g.
 66. (+) Av.: ***MONE+WŁADISŁAI**; Rv.: ***REGIS+POLONIE**; 1,55 g.
 67. (+) Av.: [·..]**NE+WŁADI**[...]; Rv.: ***REGIS[·POL]ONIE**; 1,80 g⁷⁴.
 68. (+) Av.: [·]**ONE+WŁADI**[...]; Rv.: ***RE[...:.....]NIE**; 1,35 g.
 69. (+) Av.: ***MONE*WŁADISŁAI**; Rv.: ***REGIS*POLONIE***; 1,47 g⁷⁵.
 70. (+) Av.: ***MONE+WŁADISŁA**; Rv.: ***REGIS+POLONIE**; 1,48 g⁷⁶.
 71. (+) Av.: [·]**MONE+WŁADIS**[...]; Rv.: ***REGIS+POLONIE**; 1,52 g.
 72. (+) Av.: ***MONE+WŁADIS**[...]; Rv.: ***REGIS[·...]ONIE**; 22,0 mm; 1,38 g⁷⁷.
 73. (+) Av.: ***MONE+WŁADI**[...]; Rv.: [·]**REGIS+POLON**[...]; 1,28 g.

Datowanie: 1416–1422; **mennica:** Wschowa; **mincmistrz/podskarbi:** Piotr Medulański (podskarbi), Mikołaj Hinczowicz (podskarbi); **literatura:** Kubiak 1970, s. 52–55, typ VI; Kopicki 1995, s. 41; Av.: W obwódce perełkowej korona. Pod koroną znak: **†F**, w otoku napis; Rv.: W obwódce perełkowej orzeł w koronie zwrócony w prawo, w otoku napis.

74. Av.: ***MO[NE+WŁADIS[ŁH]I**; Rv.: ***R[EGIS]+[POL]ONIE**; 21,7–23,0 mm; 1,25 g; 0°; Kub. VI. 2, il. 26; K. 373; nr inw. NPO 45074.
 75. Av.: [**MON**]E[+]**WŁADI**[...]; Rv.: [**REGIS+POLO**][+]**WL**; 22,7–24,0 mm; 1,79 g; 135°; Kub. VI. 1(?), il. 25(?); K. 374; nr inw. NPO 45077⁷⁸.
 76. Av.: ***MON[·:.....S]ŁAI**; Rv.: ***[·EG...:]OLONIE**; 21,0–22,1 mm; 1,50 g; 80°; Kub. VI. 1(?), il. 25 (?); K. 374; nr inw. NPO 45092.
 77. (+) Av.: ***MONE+WŁADISŁAI**; Rv.: **REGIS POLONIE**; 1,54 g⁷⁹.
 78. (+) Av.: ***MONE*WŁADISŁAI**; Rv.: ***REG[·:.....]ONIE**; 1,52 g⁸⁰.
 79. (+) Av.: [**MON**]E***WŁADIS**[...]; Rv.: ***[...]IS+POLONIE**; 1,24 g⁸¹.
 80. (+) Av.: [**M]ON**E+WŁADISŁAI; Rv.: ***REG[·:]POLONIE**; 1,80 g⁸².
 81. (+) Av.: [**·..]NE+WŁADIS**[...]; Rv.: ***REGIS+POLONIE**; 1,32 g⁸³.
 82. (+) Av.: ***MO[·:.....]SLAI**; Rv.: ***REG[·:.....]IE**; 1,35 g⁸⁴.
 83. (+) Av.: ***[.....]SLAI**; Rv.: ***RE[...]+P[.....]IE**; 1,68 g⁸⁵.
 84. (+) Av.: ***MONE[·...]DISŁAI**; Rv.: [·:.....:.....]**ONIE**; 1,79 g⁸⁶.

⁷⁴ Trzy kropki w nawiasie po: **WŁADI** w leg. Av.

⁷⁵ Na fiszce uwaga: „b. dobry egz.”

⁷⁶ Na fiszce uwaga: „b. zniszczony”, wykrzyknik po opisie legendy Av. i podkreślone ostatnie: **†**.

⁷⁷ Na fiszce, w nawiasie w legendzie Rv. oprócz kropek skreślone litery: **POL**.

⁷⁸ Av. przebity stemplem Rv. i odwrotnie. Zniekształcone, nachodzące na siebie legendy i przedstawienia.

⁷⁹ Legenda Rv. podana jest na fiszce w takiej formie, bez wykropkowanych miejsc na znaki międzywyrazowe. Może to zatem oznaczać ich brak. Fiszka z numerem 1).

⁸⁰ Na fiszce notka: „Brzeg obcięty nieco” i numer 2).

⁸¹ Fiszka z numerem 3).

⁸² Fiszka z numerem 4).

⁸³ Na fiszce uwaga: „Brzegi nieco obcięte”; fiszka z numerem 5).

⁸⁴ Na fiszce uwaga: „źle zachowany”; fiszka z numerem 6).

⁸⁵ Fiszka z numerem 7).

⁸⁶ Na fiszce uwaga: „niedobry rewers”; fiszka z numerem 8).

85. (+) Av.: ***MOR**[...]**DISAI**; Rv.: [...]**S+POLORI**[.]; 1,51 g⁸⁷.
 86. (+) Av.: ***MOR**[...]**DISLAI**; Rv.: [...]**IS**[.]**POLONIE**; 1,68 g⁸⁸.
 87. (+) Av.: ***MORE**[.]**WLADISLAI**; Rv.: [.]**EGIS+POL**[....]; 1,22 g⁸⁹.
 88. (+) Av.: [...]**E+WLADIS**[...]; Rv.: [.]**EGIS+POLO**[...]; 22,5 mm; 1,59 g⁹⁰.
 89. (+) Av.: ***MORE**[.]**LADISLAI**; Rv.: ***REGIS**[..]**LONIE**; 1,56 g⁹¹.
 90. (+) Av.: ***MORE+WLADISLAI**; Rv.: ***REGIS**[.....]**E**; 1,17 g⁹².
 91. (+) Av.: ***MORE+WLADISLAI**; Rv.: ***REGIS**[..]**LONIE**; 1,54 g⁹³.

Datowanie: 1416–1422; **mennica:** Wschowa; **mincmistrz/podskarbi:** Piotr Medulański (podskarbi), Mikołaj Hinczowicz (podskarbi); **literatura:** Kubiak 1970, s. 55–56, typ VII; Kopicki 1995, s. 41, poz. 375; Av.: W obwódce perełkowej korona. Pod koroną znak: **W†**, w otoku napis; Rv.: W obwódce perełkowej orzeł w koronie zwrócony w prawo, w otoku napis.

92. Av.: ***MO**[**n*****MO**]**NE+WLAD**[....]**I**; Rv.: ***REGIS**[.....]; 22,0–23,10 mm; 1,71 g; 135°; Kub. VII. 2, il. 35; nr inw. NPO 45079.

Datowanie: 1431–1434; **mennica:** Kraków; **mincmistrz/podskarbi:** Presbiter (Mikołaj Hinczowicz?) (zarządca), Mikołaj Bochsenschisser (mincerz), Mikołaj Stempel (mincerz); **literatura:** Kubiak 1970, s. 66–67, typ XII; Kopicki 1995, s. 41; poz. 370; Av.: W obwódce perełkowej korona. Pod koroną znak: **o**, w otoku napis; Rv.: W obwódce perełkowej orzeł w koronie zwrócony w lewo, w otoku napis.

93. Av.: ***MORE**[.]**WLADI**[...]**I**; Rv.: ***REGIS**[.....]**NE**; 21,3–22,7 mm; 1,51 g; 220°; Kub. XII. 12, il. 61; nr inw. NPO 45113.
 94. Av.: ***MORE**[.....]**LAI**; Rv.: ***RE**[.....]**ONIE**; 21,3–22,2 mm; 1,30 g; 10°; Kub. XII. 12, il. 61; nr inw. NPO 45114.
 95. Av.: Pod koroną znak: [o], ***MORE+WL**[..]**ISL**[.]**I**; Rv.: ***R**[**E**.]**IS**[.]**OLONIE**; 21,4–22,1 mm; 1,80 g; 355°; Kub. XII. 12, il. 61; nr inw. NPO 45115.
 96. Av.: [..]**NE+WL**[.]**ISL**[..]; Rv.: ***R**[**E**.....]**ONIE**; 20,9–21,4 mm; 1,32 g; 180°; Kub. XII. 12, il. 61; nr inw. NPO 45116.
 97. Av.: ***MORE+WL**[..]**ISL**[.]**I**; Rv.: ***R**[**E**.]**IS**[.]**OLONIE**; 21,6–22,9 mm; 1,54 g; 220°; Kub. XII. 12, il. 61; nr inw. NPO 45117.

Datowanie: 1416–1434; **mennica:** (?); **mincmistrz/podskarbi:** ?; **literatura:** Kubiak 1970, s. 26–69; Kopicki 1995, s. 41; Av.: W obwódce perełkowej korona. Znak pod koroną nieczytelny(?), w otoku napis; Rv.: W obwódce perełkowej orzeł w koronie zwrócony w prawo, w otoku napis.

⁸⁷ Fiszka z numerem 9), zob. tablica VII.

⁸⁸ Na fiszce uwaga: „nieco obcięty”; fiszka z numerem 10); znak międzywyrazowy Rv. na fiszce oznaczony jest rodzajem rozetki, trójliścia, w związku z niemożnością dopasowania go znanych znaków oznaczony tu został kropką.

⁸⁹ Fiszka z numerem 12).

⁹⁰ Fiszka z numerem 13).

⁹¹ Fiszka z numerem 14).

⁹² Fiszka z numerem 15).

⁹³ Na fiszce uwaga: „niedobita”, fiszka z numerem 16).

98. Av.: ***MO[RE][+WL.]DISLAI**; Rv.: [***R..IS+**]POLONIE; 22,1–22,5 mm; w.: 1,31 g; 225°; Kub. VI–XIII(?), il. (?); nr inw. NPO 45118⁹⁴.

Datowanie: 1394–1434; **mennica:** (?); **mincmistrz/podskarbi:** (?); **literatura:** Kubiak 1970; Kopicki 1995, s. 41.

99. (+) Av.: Pod koroną znak: **R(?)**, ***MONE*WLADISLAI**; Rv.: **REGIS*POLONIE**; 21,5 mm; 1,45 g⁹⁵.

100. (+) Av.: Pod koroną znak: (?), ***MONE[.]WLADISLAI**; Rv.: ***REGIS[.]POLONIE**; 1,87 g⁹⁶.

101. Av.: W obwódce perełkowej korona. Pod koroną znak: **F(?)**, w otoku napis: ***MONE*WLADISLAI**; Rv.: W obwódce perełkowej orzeł w koronie zwrócony w prawo, w otoku napis: ***RE[G]IS*POLONIE***; 22,2–22,7 mm; 1,39 g; 170°; Kub. (?), il. (?); K. (?); nr inw. NPO 45075⁹⁷.

102. (+) Av.: W obwódce perełkowej korona. Pod koroną litera „**D**”(?), w otoku napis: ***MONE*WLADISLAI**; Rv.: W obwódce perełkowej orzeł w koronie zwrócony w prawo, w otoku napis: ***RE[...]*POLONIE***; 21,5 mm; 1,81 g⁹⁸.

103. (+) Av.: W obwódce perełkowej korona. Pod koroną litera „**D**”, w otoku napis: ***MONE*WLADISLAI**; Rv.: W obwódce perełkowej orzeł w koronie zwrócony w prawo, w otoku napis: ***REGIS*POLONIE[.]**; 22,5 mm; 1,63 g⁹⁹.

Datowanie: 1394–1434; **mennica:** ?; **mincmistrz/podskarbi:** ?; **literatura:** Kubiak 1970, s. 65–66.

104. Av.: W obwódce perełkowej korona, w otoku napis: ***MOOE*[.....]I**; Rv.: W obwódce perełkowej orzeł w koronie zwrócony w prawo, w otoku napis: **[.....]POLO[...]**; 22,0–22,6 mm; 1,07 g; 150°; (?); nr inw. NPO 45120¹⁰⁰.

Trzeciaki koronne

Datowanie: 1393/1394; **mennica:** Kraków; **mincmistrz/podskarbi:** Piotr Bork (mincmistrz), Monald (mincerz); **literatura:** Kubiak 1970, s. 79–80, il. 75, 76, Kub. I; Kopicki

⁹⁴ Nie można z całą pewnością stwierdzić, czy pod koroną znajdował się znak. Korona w typie np. XII. 1.

⁹⁵ Na fiszce notka: „b. wyraźny egz.” i cyfra 1 w kółeczku.

⁹⁶ Na fiszce nie ma podanego znaku mennicznego, można jednak przypuszczać, że pod koroną powinny być znaki: **F†** ze względu na fakt, że fiszka znajdowała się w grupie monet z tymi znakami i nosi kolejny numer; znajduje się tam również uwaga: „nieco obcięty brzeg” i zamazany wyraz **MONE**; fiszka z numerem 11)

⁹⁷ Znak pod koroną ma formę zbliżoną do litery **F** z wydłużoną prostopadłą ku dołowi górną poprzeczką. Być może jest to zniekształcona litera **P**.

⁹⁸ Znak menniczny jest raczej zniekształconą literą: **P** lub **R**, chociaż znany jest przypadek wystąpienia litery: **D** pod koroną. K u b i a k 1970, s. 68; 1965, 52-55.

⁹⁹ Znak menniczny jak wyżej, na fiszce uwaga: „po lit **E** jest jeszcze miejsce na litery?”.

¹⁰⁰ Moneta w dużym stopniu nieczytelna. Po literze **M** zniekształcone **O**. Przesunięty stempeł Av. i Rv. W lewej, górnej części Av. widoczne wyraźne przebiccia miedzi. Przedstawienia i legendy silnie zbarbaryzowane. Moneta prawdopodobnie jest fałszywa. Fałszerstwo zbliżone do typu XI. 6.

1995, s. 41, poz. 355; Av.: W obwódce perełkowej tarcza z podwójnym krzyżem, nad tarczą litera **W**. Pod dolnym, prawym ramieniem krzyża litery: **М Р**, w otoku napis; Rv.: W obwódce perełkowej orzeł w koronie zwrócony w prawo, w otoku napis.

105. Av.: Pod dolnym, prawym ramieniem krzyża litera: [**М**]; [**·**] **МОНЕ**[**·**] **W**[.....]; Rv.: [**·**.....**·**] **ОЛОНІЕ**; 17,0–16,5 mm; 0,79 g; 0°; nr inw. NPO 45121.

106. Av.: ***[М...]** **WЛЛ[...]** **ЛЛІ**; Rv.: ***[РЕ.І]S°[.....]** **ІЕ**; 16,1–16,7 mm; 0,65 g; 45°; nr inw. NPO 45129¹⁰¹.

107. Av.: Nad tarczą litera [**W**], Pod dolnymi ramionami krzyża litery: [**М Р**]; ***М[О..** **О]W[Л....]** **ЛЛІ**; Rv.: [**·** **ЕГІS**] **°[.....]** **ІЕ**; 17,2–17,6 mm; 0,56 g; 270°; nr inw. NPO 45130¹⁰².

108. Av.: Pod dolnymi ramionami krzyża litery: [**М Р**]; [**·** **..R**] **Е[°WL]** **ЛДИS[Л..]**; Rv.: [**·** **Е.ІS°P**] **ОЛОН[...]**; 16,3–17,4 mm; 0,63 g; 5°; nr inw. NPO 45131¹⁰³.

109. Av.: ***[...·]** **ЛЛДИSЛЛІ**; Rv.: ***[.....°P]** **ОЛОНІЕ**; 16,9–17,6 mm; 0,79 g; 195°; nr inw. NPO 45132.

110. Av.: [**·** **ОНЕ**] **°WL[Л.....]**; Rv.: [**·**.....**·** **О**.....]; 17,3–17,7 mm; 0,35 g; 0°; nr inw. NPO 45133.

111. Av.: Pod dolnymi ramionami krzyża litery [**М Р**](?); ***МО[Р..]**.....]; Rv.: [**·**.....] **°PО**[.....]; 15,3–16,0 mm; 0,65 g; 135°; nr inw. NPO 45122.

Datowanie: 1393/1394 lub 1395; **mennica:** Kraków; **mincmistrz/podskarbi:** Piotr Bork (mincmistrz), Monald? (mincerz), Mikołaj Bochner ? (mincmistrz); **literatura:** Kubiak 1970, s. 79–80, il. 75, 76 lub s. 81–82, il. 78, typ: Kub. I lub Kub. III; Kopicki 1995, s. 40, poz. 355 lub 356; Av.: W obwódce perełkowej tarcza z podwójnym krzyżem, nad tarczą litera **W**. Pod dolnymi ramionami krzyża litery: **М Р** lub **Р Р**, w otoku napis; Rv.: W obwódce perełkowej orzeł w koronie zwrócony w prawo, w otoku napis.

112. Av.: Pod dolnym, lewym ramieniem krzyża litera: **Р** (pod drugim ramieniem **М** lub **Р**?), ***МОН[Е°W.....]** **ЛЛІ**; Rv.: [**·**.....**·**] **ОЛОНІ[Е]**; 16,6–16,8 mm; 0,43 g; 45°; nr inw. NPO 45128.

113. Av.: Pod dolnymi ramionami krzyża litery: [**М Р**] lub [**Р Р**]; ***[М]ОН[Е.....** **S]ЛЛІ**; Rv.: [**·** **ГІ[S°P]**] **ОЛ.....]**; 16,7–17,2 mm; 0,67 g; 225°; nr inw. NPO 45134.

Datowanie: 1394–1395; **mennica:** Kraków; **mincmistrz/podskarbi:** Piotr Bork (mincmistrz); **literatura:** Kubiak 1970, s. 80–81, il. 77, typ: Kub. II; Kopicki 1995, s. 40, poz. 354; Av.: W obwódce perełkowej tarcza z podwójnym krzyżem. Pod prawym, dolnym ramieniem krzyża litera: **Р**, w otoku napis; Rv.: W obwódce perełkowej orzeł w koronie, zwrócony w prawo w otoku napis.

114. Av.: [**·**.....**·** **І**.....]; Rv.: [**·** **ГІ**.....]; 15,3 x 16,1 mm; 0,35 g; 45°; nr inw. NPO 45125.

¹⁰¹ Z lewej strony tarczy widoczny punkt. Zgrubienie na pionowej osi krzyża (z lewej strony) na odcinku między górnym i dolnym ramieniem. Odwrócone **М** (być może cały wyraz?).

¹⁰² Pomiędzy dolnym a górnym ramieniem krzyża, z prawej strony jest widoczny punkt (prawdopodobnie jest to wynik błędu stempla?).

¹⁰³ Zniekształcone górne ramiona krzyża (w wyniku wadliwego bicia).

Datowanie: 1395–1398; **mennica:** Kraków; **mincmistrz/podskarbi:** Piotr Bork(?) (mincmistrz), Mikołaj Bochner (mincmistrz); **literatura:** Kubiak 1970, s. 81–82, il. 78 lub s. 82–83, il. 79, typ: Kub. III lub Kub. IV; Kopicki 1995, s. 40, poz. 356 lub 357; Av.: W obwódce perełkowej tarcza z podwójnym krzyżem, nad tarczą litera **W**. Pod dolnym, prawym ramieniem krzyża litera: **Ń P** lub **Ń**, w otoku napis; Rv.: W obwódce perełkowej orzeł w koronie zwrócony w prawo, w otoku napis.

115. Av.: Nad tarczą litera [**W**](?). Pod prawym, dolnym ramieniem krzyża litera: [**Ń**]; Rv.: Legenda nieczytelna; 16,5 mm; 0,14 g; 225°; nr inw. NPO 45123¹⁰⁴.

116. Av.: [·.....**WŁADIS**...] **LXI**; Rv.: [·.....**OLO**...]; 14,0–14,9 mm; 0,57 g; 225°; nr inw. NPO 45127¹⁰⁵.

Datowanie: 1396–1398; **mennica:** Kraków; **mincmistrz/podskarbi:** Mikołaj Bochner (mincmistrz); **literatura:** Kubiak 1970, s. 82–83, il. 79, typ: Kub. IV; Kopicki 1995, s. 40, poz. 357; Av.: W obwódce perełkowej tarcza z podwójnym krzyżem, nad tarczą litera **W**. Pod prawym, dolnym ramieniem krzyża litera: **Ń**, w otoku napis; Rv.: W obwódce perełkowej orzeł w koronie, zwrócony w lewo w otoku napis.

117. Av.: Nad tarczą litera [**W**]. Pod prawym, dolnym ramieniem krzyża litera: [**Ń**]; [**MO**·...**D**.....]; Rv.: [·.....**O**..**ŃI**.]; 16,8–17,3 mm; 0,35 g; 225°; nr inw. NPO 45126.

Datowanie: 1406; **mennica:** Kraków; **mincmistrz/podskarbi:** Andrzej Czarnysza (dzierzawca); **literatura:** Kubiak 1970, s. 83–85, il. 80, typ: Kub. V; Kopicki 1995, s. 40, poz. 358; Av.: W obwódce perełkowej tarcza z podwójnym krzyżem, nad tarczą litera **W**. Pod dolnym, prawym ramieniem krzyża litera: **Ń**, w otoku napis; Rv.: W obwódce perełkowej orzeł w koronie, zwrócony w lewo w otoku napis.

118. Av.: ***[O]·.....XI**; Rv.: [***R**]**EG**[·:.....]; 16,1–16,8 mm; 0,42 g; 315°; nr inw. NPO 45124¹⁰⁶.

Półgrosze lwowskie

Datowanie: 1394–1400; **mennica:** Lwów; **mincmistrz/podskarbi:** Hinczko z Przemankowa (podskarbi), Adam z Tura (podskarbi); **literatura:** Kubiak 1970, s. 72–74, il. 70–72, typ: Kub. I; Kopicki 1995, s. 140, poz. 3066; Av.: W obwódce perełkowej lew zwrócony w prawo, w otoku napis; Rv.: W obwódce perełkowej orzeł w koronie, zwrócony w prawo, w otoku napis.

119. Av.: ***MONETA*LEMBVRG**; Rv.: ***WLA[DI.L]AVZ*RE[.]GI**; 22,5–23,9 mm; 1,40 g; 175°; nr inw. NPO 45135.

¹⁰⁴ Moneta jest destruktem zachowanym w około 1/2. Nie można stwierdzić, czy pod lewym, dolnym ramieniem krzyża znajdowała się litera.

¹⁰⁵ Nie można wykluczyć, że zgrubienie widoczne pod lewym, dolnym ramieniem krzyża jest zniekształconą literą **P**.

¹⁰⁶ Widoczne zgrubienie na pionowej osi krzyża, pomiędzy górnym i dolnym ramieniem.

120. Av.: *MONETA* L[.MBVR]; Rv.: *WL[ADILAVS]* REX; 20,0-21,1 mm; 1,08 g; 315°; nr inw. NPO 45136.

Datowanie: 1401–1414; **mennica:** Lwów; **mincmistrz/podskarbi:** Donat (mincerz)¹⁰⁷; **literatura:** Kubiak 1970, s. 74–76, il. 73–74, typ: Kub. II.; Kopicki 1995, s. 140, poz. 3067; Av.: W obwódce perełkowej lew zwrócony w prawo, w otoku napis; Rv.: W obwódce perełkowej orzeł w koronie, zwrócony w prawo, w otoku napis.

121. Av.: *MO[.]ET[.B]RVD; Rv.: *[…SLI.]REGIS; 20,4–20,8 mm; 1,43 g; 45°; nr inw. NPO 45137.

122. Av.: *M — [P.]LEMBVRD; Rv.: *WLADI[S]LA[.†]; 20,8 mm; 0,98 g; 315°; nr inw. NPO 45138¹⁰⁸.

Zakon Krzyżacki¹⁰⁹

Szelągi

Michał Küchmeister (1414–1422)

Datowanie: 1414–1416; **mennica:** Gdańsk; **mincmistrz/podskarbi:** M. Kochberg (krzyżacki komisarz i kierownik mennicy); **literatura:** Vossberg 1843, poz. 740; Bahrfeldt 1901, poz. 527; Kopicki 1974/5, s. 166, poz. 39.206/I; Gumowski 1961 s. 39 n.; Gumowski 1990, s. 22–3; Av.: Tarcza wielkiego mistrza. W otoku pomiędzy obwódkami perełkowymi napis; Rv.: Tarcza zakonna. W otoku pomiędzy obwódkami perełkowymi napis.

123. Av.: *[…]AGST MIC[.EL.R]; Rv.: *[…]ETA D[OROM PRV]; 21,0–21,8 mm; 1,31 g; 230°; nr inw. NPO 45140.

Datowanie: 1417–1422; **mennica:** Toruń; **mincmistrz/podskarbi:** (?); **literatura:** Vossberg 1843, poz. 804; Bahrfeldt 1901, poz. 658; Kopicki 1974/5, s. 166, poz. 39.206/II; Gumowski 1961, s. 39 n.; Av.: Tarcza wielkiego mistrza z krzyżem o wydłużonych, rozszerzających się ramionach, które sięgają zewnętrznej obwódki dzieląc legendę otokową. W otoku pomiędzy obwódkami perełkowymi napis; Rv.: Tarcza zakonna z krzyżem o wydłużonych, wysuniętych poza nią ramionach dzieli legendę otokową i sięga zewnętrznej obwódki. W otoku pomiędzy obwódkami perełkowymi napis.

124. Av.: M[AGS-TMIC-][…]-PRIM-; Rv.: MONE-[…]-ORVM-PRV-; 20,3–21,0 mm; 1,52 g; 0°; nr inw. NPO 45141.

¹⁰⁷ Donat jest jedynym znanym z tego okresu pracownikiem mennicy lwowskiej. Wymienia go zapis z 1414 r. znajdujący się w Księdze przychodów i rozchodów miasta 1414–1426 (patrz: Kubiak 1970, s. 125, Piekosiński 1878, s. 148. Oboje przytaczają tekst w oryginalnej). W okresie 1401–1414 podskarbimi byli: Adam z Tura, Jaśko Lubański, Nowko, Piotr Medulański (na podstawie: Piekosiński 1878, s. 133–4).

¹⁰⁸ Moneta zachowana w 2/3.

¹⁰⁹ Monety krzyżackie określiła Danuta Miehle z MN w Warszawie. Uzupełnienia — A. R.

Paweł von Rusdorf (1422–1441)

Datowanie: 1425–1435; **mennica:** Toruń; **mincmistrz/podskarbi:** (?); **literatura:** Vossberg 1843, poz. 828; Bahrfeldt 1901, poz. 683; Kopicki 1975, s. 167, poz. 39.207; Gumowski 1961, s. 45 n; Av.: Tarcza wielkiego mistrza z krzyżem o wydłużonych, rozszerzających się ramionach, które sięgają zewnętrznej obwódki dzieląc legendę otokową. W otoku pomiędzy obwódkami perełkowymi napis; Rv.: Tarcza zakonna z krzyżem o wydłużonych, wysuniętych poza nią ramionach dzieli legendę otokową i sięga zewnętrznej obwódki. W otoku pomiędzy obwódkami perełkowymi napis.

125. Av.: ~~MAGS-TOPK-VLVS-PRIM-~~; Rv.: ~~MONG-TADR-ORVM-PRVC-~~;
19,0–20 mm; 1,56 g; 0°; nr inw. NPO 45139.

LITERATURA

Bahrfeldt E.

1901 *Die Münzen- und Medaillen-Sammlung in der Marienburg*, Bd. I, Danzig

Bokota P.

1995 *Piętnastowieczny skarb fałszywych monet z Przedcza*, WN XXXIX, z. 1–2, s. 45–53

Gumowski M.

1961 *Dzieje mennicy toruńskiej*, Roczniki Towarzystwa Naukowego w Toruniu, R. 65 (1960), z. 1, Toruń

1990 *Menica gdańska*, red.: Domaradzki A., Gdańsk

Kopicki E.

1975 *Katalog podstawowych typów monet i banknotów Polski oraz ziem historycznie z Polską związanych*, t. 1, cz. 2, *Monety pomorskie, śląskie, mazowieckie i krzyżackie*, Warszawa

1995 *Ilustrowany skorowidz pieniędzy polskich i z Polską związanych*, cz. 1, Warszawa

Kubiak S.

1965 *O rzekomych sygnaturach na półgroszach Władysława Jagielly*, WN IX, z. 1, s. 52–55

1970 *Monety pierwszych Jagiellonów*, Wrocław

2002 *Analiza podstaw datowania półgroszy koronnych Władysława Jagielly bez sygnatur pod koroną (Kub. typ XI)*, WN XLVI, z. 1, s. 75–82

Kubiak S., Paszkiewicz B.

1998 *Znaleziska monet z lat 1146–1500 z terenu Polski*, Poznań

Męclewska M.

1968 *Materiały do inwentaryzacji znalezisk monet krzyżackich*, WN XII, z. 3–4, s. 205, poz. 186

Piekosiński F.

1878 *O monecie i stopie menniczej w Polsce w XIV i XV wieku*, [w:] *Rozprawy i sprawozdania z posiedzeń Wydziału Historyczno-Filozoficznego Akademii Umiejętności*, T. IX, Kraków

Pietroń B.

2005 *Skarb monet z XIV/XV w. z okolic Ujścia, pow. pilski, woj. wielkopolskie*, WN XLIX, z. 2, s. 197–204

Wdowiszewski Z.

1961 *Ciechanów, m. p.*, WN V, z. 1, s. 44

Vossberg F.

1843 *Geschichte der preussischen Münzen und Siegel von frühester Zeit bis zum Ende der Herrschaft des Deutschen Ordens*, Berlin

Zawadzki M.

2004 *Skarb półgroszy jagiellońskich z Łomży. Próba rekonstrukcji obiegu monet na Mazowszu, w Małopolsce i w Wielkopolsce na przełomie XV i XVI wieku*, WN XLVIII, z. 1, s. 81–92

ANDRZEJ ROMANOWSKI

THE CIECHANÓW HOARD OF LADISLAUS JAGIEŁŁO'S COINS,
HIDDEN AFTER 1431

(Summary)

In June 1960 a coin hoard was found in Ciechanów (Mazowieckie voivodeship, eastern Poland). According to contemporary notes there were 136 coins, chiefly struck by Ladislaus Jagiełło. At present information on the number of coins known from the said find should be revised. In the Department of Coins and Medals of the National Museum in Warsaw there are 75 coins from the hoard in question. Among them there are: 54 Polish crown half-groschen and 14 threepence, four Lviv half-groschen by Ladislaus Jagiełło and three Teutonic shillings. The other part of the hoard (50 specimens) found its way to Ciechanów. That part of the find has been reconstructed on the basis of the cards written by Mrs Albrycht-Rapnicka, at that time employee of the Department of Coins and Medals of the National Museum. Today from among the find in question 125 coins are known, not — as earlier sources maintained — 136. Also the composition of the find is different than has been stated before. The oldest coins in the complex are represented by Ladislaus Jagiełło's threepences dated to 1393/4, struck in the Cracow mint. The hoard's youngest coins are a Teutonic shilling by Paul von Rusdorf (1422–1441) struck in Toruń/Thorn in the years 1425–35, and Polish crown half-grossi of the Kubiak's Type XII struck between 1431–4. Thus it might be taken for granted that the hoard was hidden after 1431.



1



2



3



4



6



7



8



9



10



11



12



13



Tablica I. Ciechanów – skarb monet jagiellońskich. Skala ok. 1:1
(numery odpowiadają pozycjom katalogu)



14



15



16



17



18



19



20



21



22



23



24



25

Tablica II. Ciechanów – skarb monet jagiellońskich. Skala ok. 1:1
(numery odpowiadają pozycjom katalogu)



26



27



33



34



49



50



51



52



53



54



55



56

Tablica III. Ciechanów – skarb monet jagiellońskich. Skala ok. 1:1
(numery odpowiadają pozycjom katalogu)



57



58



59



60



61



62



74



75



76



92



93



94



Tablica IV. Ciechanów – skarb monet jagiellońskich. Skala ok. 1:1
(numery odpowiadają pozycjom katalogu)



95



96



97



98



101



104



105



106



107



108



109



110



111



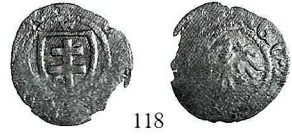
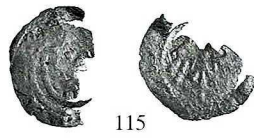
112



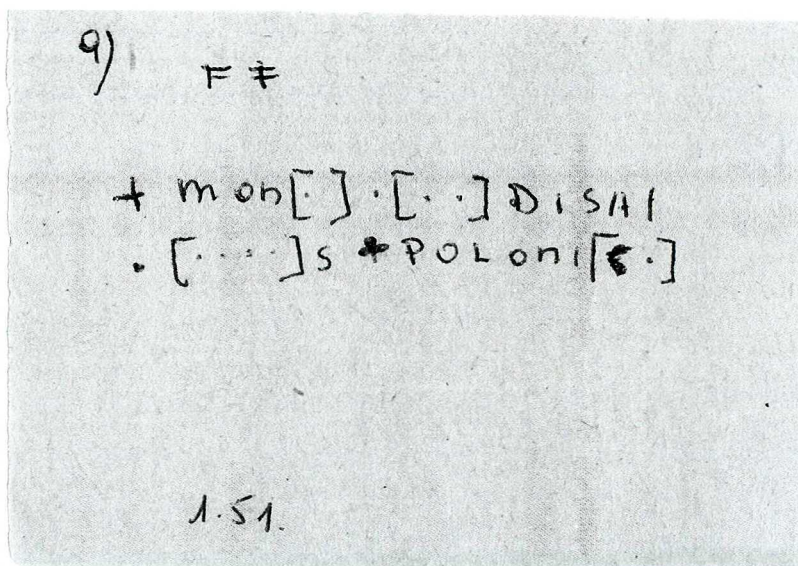
113



Tablica V. Cicchanów – skarb monet jagiellońskich. Skala ok. 1:1
(numery odpowiadają pozycjom katalogu)



Tablica VI. Ciechanów – skarb monet jagiellońskich. Skala ok. 1:1
(numery odpowiadają pozycjom katalogu)



Tablica VII. Fiszka do półgrosza Władysława Jagiełły (nr 85 w katalogu)
sporządzona przez D. Albrycht-Rapnicką

Kontakt z autorem:
Andrzej Romanowski
Muzeum Narodowe w Warszawie
Gabinet Monet i Medali
Al. Jerozolimskie 3
00-495 Warszawa
aromanowski@mnw.art.pl