

Malbork, m. pow.**Monety znalezione w czasie badań archeologiczno-architektonicznych prowadzonych na Zamku w 2005 i 2006 r.**

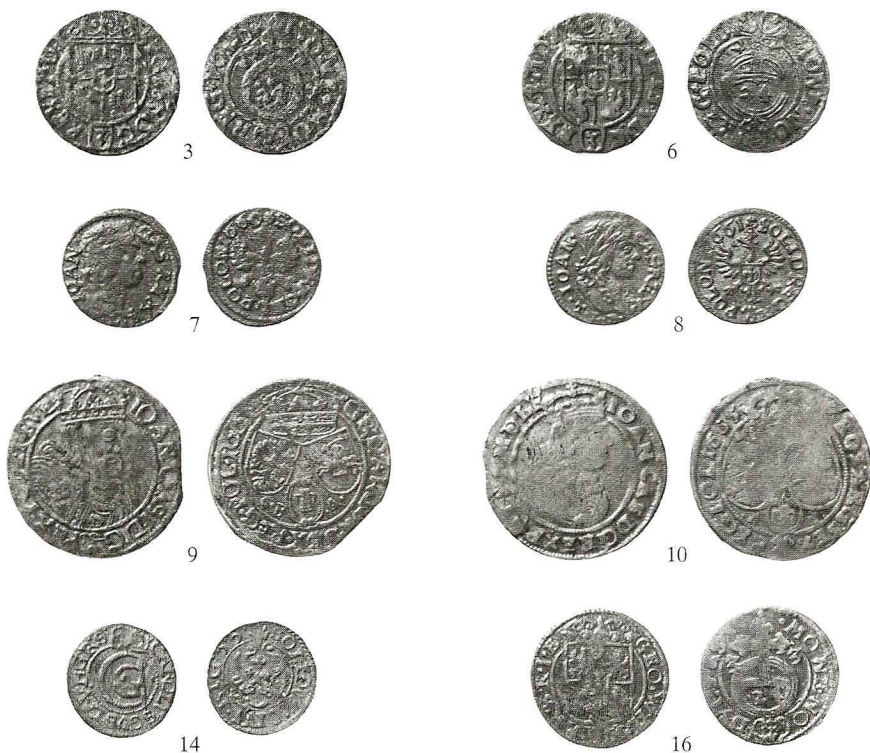
Terenem badań, którymi kierowała dr Maria Dąbrowska, był Zamek Niski po północnej stronie ciągu gospodarczego. W 2005 r. prace były prowadzone w lipcu i sierpniu w obrębie wykopu II. W roku następnym kontynuowano je w tych samych miesiącach w ramach wykopu IV. Łącznie znaleziono 46 monet, z czego 33 w 2005 i 13 w 2006 r.

Wszystkie monety odkrywano pojedynczo. Rzucą się jednak w oczy, że w pierwszym sezonie¹ było ich 2,5 razy więcej i że niemal połowa (22 szt.) koncentruje się w obrębie warstwy 16. Ma ona charakter zasypany i wystąpiła pod zawalonym sklepieniem. Tak liczna obecność monet na zbliżonej głębokości i w stosunkowo niewielkim rozrzucie nasuwa domysł, że i tym razem (podobnie jak w 2004 r.) mamy do czynienia z rozproszonym zespołem, zwanym tradycyjnie skarbem. Zdaniem dr Dąbrowskiej mogło z niego pochodzić 15 egzemplarzy z warstwy 16 oraz dwa dalsze z warstwy 32. Ten domniemany zespół zostanie omówiony oddzielnie. Na koniec powrócę jeszcze do jego genezy, rozmiarów i chronologii.

Sezon 2005, wykop II (ryc. 1)

1. Polska, denar jagielloński, Kraków. Bardzo słabo czytelny, prawdopodobnie z 2. połowy XV w. Brak ok. 1/3, 0,10 g, 11 mm. Warstwa nad brukiem, głęb. 7,36 m. Nr inw. MzM/1/II/21.
2. Zygmunt III (1587–1632), szeląg kor. 1626, Bydgoszcz, 0,51 g. Kop. Sk. 726. Głęb. 7,89 m. Nr inw. MzM/1/II/16II.
3. jw., półtorak kor. 1622, Bydgoszcz, 0,94 g. Cz. 1437, Kop. Sk. 860 odm. w kształcie korony, globu (nad cyframi 24 duży punkt a brak obręczy) i wieńczącego go krzyża; może przebita? Głęb. 7,86 m. Nr inw. MzM/1/II/16I.
4. jw., półtorak kor. 1623, Bydgoszcz, 0,68 g. Kop. Sk. 861. Spąg warstwy 16 (razem z monetą nr 6), głęb. 7,44 m. Nr inw. MzM/1/II/16XIX.
5. jw., półtorak kor. 1623, Bydgoszcz, 0,75 g. Kop. Sk. 862. Głęb. 7,53 m. Nr inw. MzM/1/II/16XXII.
6. jw., półtorak kor. 162? [1620–1625] (źle wbita ostatnia cyfra, może 5?), Bydgoszcz, 0,88 g. Spąg warstwy 16 (razem z monetą nr 4), głęb. 7,44 m. Nr inw. MzM/1/II/16XX.

¹ S. Suchodolski, [Znaleziska] Malbork-Zamek, woj. pomorskie, WN XLIX, 2005, z. 1, s. 101–104.



Ryc. 1. Malbork. Sezon 2005, wykop II. Skala 1:1

7. Jan Kazimierz (1648–1668), szeląg kor. miedziany 1660, TLB, Ujazdów, Niemirycz 26, Kop. Sk. 1546 var. Głęb. 7,93 m. Nr inw. MzM/1/II/16IIIbis.
8. jw., szeląg kor. 1661, TLB, Ujazdów. Niemirycz 43, Kop. Sk. 1548. Głęb. 9,78 m. Nr inw. MzM 1/II/05.
9. Jan Kazimierz, 6 gr kor. 1661, G.B.-A., Lwów, popiersie ozdobne, 3,32 g (obcięty kawałek otoku). Kop. Sk. 1643 odm. (tarcze proste, w otoku rv.: GB`O`), Cz. 10340? Z hałdy. Nr inw. MzM/1/II/31II.
10. jw., 6 gr kor. 1665, .A-T., Bydgoszcz, 2,89 g. Kop. Sk. 1677, Szałapinskij-Biełopolskij ryc. 101. Głęb. 9,65 m. Nr inw. MzM/1/II/13II.
11. Szwecja, Gustaw II Adolf (1611–1632), szeląg ryski 1625, 0,55 g. Mrowiński 461, AAJ 17. Głęb. 7,93 m. Nr inw. MzM/1/II/16III.
12. Krystyna (1632–1654), szeląg ryski 1653, 0,44 g. Mrowiński 545, AAJ 72. Głęb. 9,07 m. Nr inw. MzM/1/II/13I.
13. jw., szeląg ryski 1654, 0,36 g, mały otwór w otoku. Mrowiński 545, AAJ 73. Głęb. 7,55 m. Nr inw. MzM/1/II/16XXI.
14. Karol X Gustaw (1654–1660), szeląg ryski 1655, 0,44 g. Mrowiński 665, AAJ 78. Z hałdy. Nr inw. MzM/1/II/31III.
15. Szeląg bardzo źle zachowany, skorodowany, z elementami doklejonymi. Zapewne szeląg ryski z czasów szwedzkich [1621–1664]. Głęb. 8,51 m. Nr inw. MzM/1/II/31I.
16. Prusy, Jerzy Wilhelm (1621–1640), półtorak, 1633, Królewiec, 0,82 g. Kop. Pr. 193. Głęb. 8,82 m, od S — 3,2 m, od W — 3,50 m. Nr inw. MzM/1/II/14.



Ryc. 2. Malbork. Domniemany zespół. Skala 1:1

Domniemany zespół (ryc. 2)

1. Polska, Zygmunt III (1587–1632), grosz kor., r.? [1623–1625], h. Sas, Bydgoszcz, 0,59 g. Kop. Sk. 809, 813 lub 815. Głęb. 7,71 m. Nr inw. MzM/1/II/16X.
2. Zygmunt III, ort gdański 1615, 6,31 g. Kop. Sk. 7489, Gum. Gd. 1132 var. Głęb. 7,67 m. Nr inw. MzM/1/II/16XVI.
3. Jan Kazimierz (1648–1668), szeląg lit. 1652, Wilno, 0,56 g. Kop. Sk. 3581. Głęb. 7,67 m. Nr inw. MzM/1/II/16XV.
4. jw., szeląg lit., r.? [1652–1653], Wilno, pokruszony. Kop. Sk. 3581-2, 3584. Głęb. 7,70 m, z warstwy spalenizny. Nr inw. MzM/1/II/32I.
5. Jan Kazimierz, szeląg kor. miedziany, 166? [1663], Ujazdów lub Kraków; ...POŁO-1-6-6[]. Niemirycz 44?, Kop. Sk. 1550? Głęb. 7,87 m. Nr inw. MzM/1/II/16VII.
6. jw., szeląg lit. miedziany [1661], Ujazdów, h. Ślepowron; powtórnie bity po odwróceniu krążka. Kop. Sk. 3590. Znaleziony na łańdzie. Nr inw. MzM/1/II/16IX.
7. Szwecja, Krysztyna (1632–1654), szeląg ryski, 16[5]2, 0,45 g. Mrowiński 543, AAJ 71b. Głęb. 7,78 m. Nr inw. MzM/1/II/16XI.
8. jw., szeląg ryski, r.? [1645–1654], 0,30 g. Głęb. 7,87 m. Nr inw. MzM/1/II/16VI.
9. jw., szeląg ryski, r.? [1635–1654], 0,49 g. Głęb. 7,86 m. Nr inw. MzM/1/II/16IV.
10. jw., szeląg ryski, r.? [1635–1654], 0,35 g, brak części otoku. Głęb. 7,83 m, z warstwy spalenizny. Nr inw. MzM/1/II/32II.
11. jw., szeląg ryski lub inflancki, r.? [1635–1654], 0,42 g. Głęb. 7,66 m. Nr inw. MzM/1/II/16XII.
12. Karol X Gustaw (1654–1660), szeląg ryski 1655, 0,46 g. Mrowiński 554, AAJ 78. Głęb. 7,76 m. Nr inw. MzM/1/II/16VIII.
13. jw., szeląg inflancki 1655, Ryga, 0,51 g. Mrowiński 655, AAJ 15. Głęb. 7,67 m. Nr inw. MzM/1/II/16XVIII.
14. jw., szeląg inflancki r.? [1654–1657], Ryga, bardzo słabo czytelny. 0,37 g (ubytki). Mrowiński 654-659, AAJ 14–17. Głęb. 7,66 m. Nr inw. MzM/1/II/16XIII.
15. Prusy, Fryderyk Wilhelm (1640–1688), szeląg 1655, Królewiec, 0,67 g. Kop. Sk. 3983, Kop. Pr. 317. Głęb. 7,72 m. Nr inw. MzM/1/II/16XIV.
16. jw., szeląg r.? [1657–1688], Królewiec, 0,50 g. Neumann 11.123. Głęb. 7,66 m. Nr inw. MzM/1/II/16XVII.
17. Moneta nieokreślona, cienki krążek prawie zupełnie nieczytelny, 0,20 g, 15 mm. Obwódki liniowe, w otokach ślady nierozpoznanych liter; w polu z jednej strony może zarys tarczy? Może szeląg lub ternar z końca XVI lub 1. tercji XVII w. Głęb. 7,86 m. Nr inw. MzM/1/II/16V.

Monety PRL (3 szt.), 1 zł (1989), 5 zł (1977 i 1987). Nr inw. MzM/1/II/01.
PRL 5 zł. (1989), współczesny wkop pod studzienką. Nr inw. MzM/1/II/07.



Ryc. 3. Malbork. Sezon 2006, wykop IV. Skala 1:1

Sezon 2006, wykop IV (ryc. 3)

1. Polska, Prusy Królewskie, Kazimierz Jagiellończyk (1447–1492), szeląg gdański, [1457–1492]. Av. *KASIMIRVS°REX D: Orzeł na tarczy, korona niemal niewidoczna; Rv. °MON[]CIVIT° [kółeczko zdublowane] DA herb Gdańska. 0,98 g. Kubiak Pr. typ II, Av. 23 pomyłone, Rv. 1. Korona typu 2 odm., fot. 37. Głęb. 9,65 m. Nr inw. MzM/1C/IV/13.
2. jw., Kazimierz Jagiellończyk i synowie (1457 – początek XVI w.), około połowy brakteatu Elbląga, bardzo skorodowany. Waschinski Taf. 16, nr 1–3; Kubiak Pr., s. 93–95, fot. 70–74. Głęb. 7,90, w kominie. Nr inw. MzM/1C/IV/19VII.
3. jw.? Brakteat guziczkowy, fragment ok. 1/4, widoczna obwódka ciągła, pole nieczytelne, cienki. Głęb. 8,04, w kominie. Nr inw. MzM/1C/IV/19VI.
4. jw.? Brakteat guziczkowy, fragment ok. 1/3, rozkruszony; część przykrawędna z dużym kołnierzem. W narożniku pd.-zach. zejścia do piwnicy. Głęb. 8,65 m. Nr inw. MzM/1C/IV/17V.
5. jw.? Drobne fragmenty całkowicie rozkruszonego małego brakteatu. Głęb. 8,65, w narożniku pd.-zach. zejścia do piwnicy. Nr inw. MzM/1C/IV/17V.
6. Krzyżacy, brakteat z wyobrażeniem półokrągłej u dołu tarczy z krzyżem, Królewiec, 0,18 g, 13 mm. 1. ćwierć XVI w. (przed 1525), może Albrecht Hohenzollern. Vossberg nr 30, s. 86 n., datuje 1498–1525; Waschinski 226b; Eggert nr 15b, s. 21, 40. Głęb. 9,34 m. Nr inw. MzM/1C/IV/06.
7. jw., Henryk Reffle v. Richtenberg (1470–1477), szeląg, Królewiec, 1,13 g. Vossberg 912. Z wyrzuconej ziemi. Nr inw. MzM/1C/IV/20I.
8. jw., Jan v. Tiefen (1489–1497), szeląg, Królewiec. Słabo czytelna, 0,86 g. Vossberg 1072–1110. Głęb. 8,15 m, warstwa zalegająca po zachodniej stronie wejścia do piwnicy. Nr inw. MzM/1C/IV/20II.
9. W. mistrz? Szeląg, 1416–1467, rozkruszony, zapewne Ludwik v. Erlichshausen (1450–1467), por. Vossberg 879 nn., Miehle 569. Głęb. 8,66 m. Nr inw. MzM/1C/IV/17.
10. ? Całkowicie skorodowany denar dwustronny, cienki, nieczytelny, o średnicy co najmniej 11–12 mm. Pomorski lub jagielloński, może z XV w.? Głęb. 7,97, przy pd. ścianie zejścia do piwnicy. Nr inw. MzM/1c/IV/21XII.
11. ? Ułamek brakteatu o grubym wale, na pewno nie Prus Królewskich, może krzyżacki? Głęb. 7,73, pd.-wsch. narożnik piwnicy. Nr inw. MzM/1C/IV/22aXIII.

12. Szwecja, Krystyna (1632–1654), szeląg inflancki 1651, Ryga, 0,44 g. Mrowiński 650, AAJ 10. Głęb. 8,80 m, Nr inw. MzM/1C/IV/09.
13. Krążek otłowiany (?), odlewany, z jednostronnym wyobrażeniem krzyża. Jego ramiona są cienkie, długie i dochodzą do nieco podniesionej krawędzi krążka. 1,58 g, 15 mm. W pobliżu środka owalny otwór o wymiarach ok. 1 × 2 mm. Przeznaczenie nieznane, może żeton. Głęb. 8,85 m, w przekutym zejściu do piwnicy. Nr inw. MzM/1C/IV/17IV.

Monety wydobyte w 2005 i 2006 r., a pochodzące odpowiednio z wykopu II i IV, różnią się między sobą pod względem chronologii w sposób zasadniczy. O ile pierwsze (z jednym wyjątkiem) zostały wybite w XVII w., o tyle drugie niemal wyłącznie pochodzą z XV i początku XVI w. Z tego powodu oba zestawy trzeba analizować osobno. Pierwszy, pozyskany w wykopie II, liczy 33 sztuki. Spośród nich 16 zostało określonych jako znaleziska pojedyncze. Większość z nich to monety polskie (10 szt.), którym towarzyszy pięć szwedzkich i jedna pruska. Najstarszą jest odosobniony tu denar jagielloński z XV w., najmłodszymi zaś szelągi miedziane Jana Kazimierza z lat 1660–1663. W rzeczywistości rozróżnienie chronologiczne jest znacznie mniejsze i wynosi niespełna pół wieku, gdyż następne pod względem czasu wybita są monety Zygmunta III, od 1622 r. poczynając.

Podobny rozróżnienie chronologiczne wykazują monety uznane za rozproszony „skarby”. Tu najstarsza moneta została wybita w 1615 r., a najmłodszymi są znów „boratynki” Jana Kazimierza z lat 1661 i 1663. W tym jednak przypadku monety obce (osiem szwedzkich i dwie pruskie) górują nad polskimi (6 szt.).

Pod względem miejsca wybita wśród monet polskich dominuje mennica w Bydgoszczy (sześć wśród luźnych i jedna w „skarbie”). Towarzyszą jej tu mennice w Ujazdowie (4 szt.), Gdańsku (1), Krakowie (1), Lwowie (1) i Wilnie (1). Spośród mennic obcych dominuje zdecydowanie Ryga pod władzą szwedzką (11 szt.), a obecny jest też Królewiec (2 szt.).

Monety z wykopu IV są bez mała o dwa stulecia starsze. Połowa z nich (5 szt.) należy do emisji Prus Królewskich wypuszczonych przez Kazimierza Jagiellończyka i ewentualnie też przez jego synów, poczynając od 1457 r., w Gdańsku i głównie w Elblągu². Druga połowa to monety krzyżackie pochodzące niemal z tego samego czasu, a więc powstałe już w Królewcu.

Oba zestawy nie stanowią zaskoczenia. Nie zawierają one monet, których obecność byłaby w Malborku niespodziewana. Przeważają okazy, które należy traktować jako rodzime, najpierw pochodzące z Prus Królewskich, potem z Korony, głównie z niezbyt odległej Bydgoszczy. Również wystąpienie monet krzyżackich już po inkorporacji — a nawet ich przewaga nad polskimi — jest zjawiskiem odnotowanym przez naukę³. Lichy pieniądz szwedzki i pruski, zwłaszcza w czasie Potopu, był w całej Polsce północnej obficie reprezentowany.

² Dłuższego funkcjonowania mennic pruskich, niż przyjmuje literatura numizmatyczna, dowodzi M. Biskup, *Uwagi o późnośredniowiecznej monecie miast Prus Królewskich*, [w:] *Ludzie, kontakty, kultura XVI–XVIII w. Prace ofiarowane Profesor Marii Boguckiej*, red. J. Kowecki, J. Tazbir, Warszawa 1997, s. 61–64. Wynika z tego, że brakteatowe fenigi, przypisywane tradycyjnie Kazimierzowi Jagiellończykowi, mogły być bite co najmniej do 1519, a może nawet do 1526 r.

³ S. Kubiak, *Monety i stosunki monetarne w Prusach Królewskich w 2 połowie XV wieku*, Wrocław 1986, s. 114–124, zwłaszcza mapa 1 i 2.

Największe chyba zaciekawienie budzi okaz monetopodobny, ale niemonetarny, w postaci krążka ołowianego z wyobrażeniem krzyża z wykopu IV (nr 13). Okazy takie, pełniące może funkcje jakichś żetonów lub znaków rozliczeniowych, znane są już z terenów Prus, choć zawsze pojawiały się tylko wyjątkowo⁴.

To, co jednak najbardziej uderza przy konfrontacji list monet z wykopu II, wykopu IV oraz uzyskanych w czasie dawniejszych badań, to różnorodność tych zestawów. Przypomnijmy, że poprzednio bardzo słabo reprezentowane były monety rodzime, które zostały zdominowane przez monety obce. Te ostatnie pochodziły również z czasów znacznie późniejszych: XVIII i XIX, a nawet i XX w. Obecnie monet polskich jest więcej niż poprzednio a w wykopie II nawet przeważają. Okazów z ostatnich trzech stuleci nie ma natomiast zupełnie (nie licząc czterech monet PRL). Tak więc okazuje się, że materiał numizmatyczny każdego z wykopów, mimo pewnych cech, które można uznać za typowe dla Prus Królewskich, zachowuje jednocześnie własną specyfikę. Płyynie z tego oczywisty wniosek, że dopiero większy materiał pochodzący z różnych obiektów może odzwierciedlać stan faktyczny, reprezentatywny dla całego stanowiska.

Na koniec wróćmy jeszcze do „skarbu” z wykopu II. Łączy on nie tylko pieniądź rodzimy i obcy, ale również monety średniego nominału (ort) z monetą najdrobniejszą, szeleşną. Z taką sytuacją mieliśmy już do czynienia z zespołem z wykopu XXXVII, odkrytym w 2004 r. I mimo że ten ostatni zawierał nieco więcej monet o większym nominale, podobieństwo składu obu zespołów jest uderzające. Dotyczy to również ich chronologii. Pierwszy zawierał monety z lat 1621–1657 (plus odizolowana moneta z lat 1669–1671), drugi natomiast z lat 1615–1663 (z koncentracją w latach pięćdziesiątych). Podobna też musiała być ich geneza. Są to zapewne pozostałości — na wtórnym złożu — jakichś zasobów pieniężnych nieznanymi mieszkańcami Wzgórza Zamkowego, które zostały zdeponowane w okresie wojen i zamętu w latach pięćdziesiątych lub szeleşdziesiątych XVII w. Trudno bowiem uwierzyć, iż taka kumulacja monet, również większych, nie pozostających już w obiegu, powstała na skutek czyjejś nieuwagi⁵.

Z tego powodu nasuwa się domysł, że może również co najmniej cztery półtoraki odkryte w wykopie II, w warstwie 16, należały do jednego zespołu (nr 3–6, może też nr 2 i 13). Mógł on być tożsamy z wyżej analizowanym lub odrębny. Inna możliwość, a mianowicie przypadkowe czterokrotne zgubienie czterech bardzo podobnych, nie najmniejszego nominału, monet w zbliżonym miejscu i czasie wydaje się mniej prawdopodobna. Może analiza stratygrafii, planigrafii i kontekstu archeologicznego pomoże wyjaśnić tę kwestię.

Stanisław Suchodolski

⁴ Por. odkrycie w Działdowie (pow. loco) na zamku krzyżackim w 1983 i 1985 r. dwóch ołowianych, jednostronnych krążków z wyobrażeniem tarczy Hohenzollernów (średn. 15 mm, waga 1,92 g i średn. 14 mm, waga 2,2 g) oraz jednego z krzyżem równoramiennym (średn. 15–17 mm, waga 1,61 g); badania M. Milewskiej; S. Kubiak (przy współudziale B. Paszkiwicza), *Znaleziska monet z lat 1146–1500 z terenu Polski. Inwentarz*, Poznań 1998, s. 108.

⁵ Por. S. Suchodolski, *Magia czy roztargnienie? Kilka uwag o tzw. drobnych znaleziskach monet*, [w:] *Archaeologia Historica Polona*, t. 5, 1997, s. 193–201.

WYKAZ SKRÓTÓW

- AAJ — B. Ahlström, Y. Almer, K. Jonsson, *Sveriges besittningsmynt*, Stockholm 1980
- Cz. — E. Hutten-Czapski, *Catalogue de la collection des médailles et monnaies polonaises*, vol. I–V, St. Petersburg 1871 – Cracovie 1916
- Eggert — E. Eggert, *Die Pfennige des Deutschen Ordens in Preussen*, Minden 1991 (Schriftenreihe der Münzfreunde Minden, Heft 15)
- Gum. Gd. — M. Gumowski, *Mennica gdańska*, Gdańsk 1990
- Kop. Pr. — E. Kopicki, *Lenne monety Księstwa Pruskiego (1529–1657)*, „Biuletyn Numizmatyczny”, 2005, s. 1–22, 81–104, 161–178, 241–260
- Kop. Sk. — E. Kopicki, *Ilustrowany skorowidz pieniędzy polskich i z Polską związanych*, cz. 1–2. Warszawa 1995
- Kub. Pr. — S. Kubiak, *Monety i stosunki monetarne w Prusach Królewskich w 2 połowie XV wieku*, Wrocław 1986
- Miehle — D. Miehle, *Monety Zakonu Krzyżackiego (Katalog monet ziem historycznie z Polską związanych. Zbiory Muzeum Narodowego w Warszawie)*, Warszawa 1998
- Mrowiński — E. Mrowiński, *Monety Rygi*, Warszawa 1986
- Neumann — E. Neumann, *Brandenburg — preußische Münzprägungen unter der Herrschaft der Hohenzollern 1415–1701*, 1. Band, Köln 1998
- Niemirycz — W. Niemirycz, *Polska moneta miedziana w XVII wieku*, Białystok 1979
- Szłapinskij-Biełopolskij — W. Szłapinskij, S. Biełopolskij, *Monety koronne Jana Kazimierza, bite w mennicach zarządzanych przez Andrzeja i Tomasza Tymfów w latach 1662–1667 (przypisanie do poszczególnych mennic)*, Lwów 2003
- Vossberg — F. A. Vossberg, *Geschichte der Preussischen Münzen und Siegel von frühester Zeit bis zum Ende der Herrschaft des Deutschen Ordens*, Berlin 1843
- Waschinski — E. Waschinski, *Brakteaten und Denare des Deutschen Ordens*, Frankfurt a.M. 1934