

MICHAŁ ZAWADZKI*

**SKARB PÓŁGROSZY JAGIELLOŃSKICH Z ŁOMŻY
— PRÓBA REKONSTRUKCJI OBIEGU MONET NA MAZOWSZU,
W MAŁOPOLSCE I W WIELKOPOLSCE
NA PRZEŁOMIE XV I XVI WIEKU**

W lipcu 1955 roku w Łomży (woj. podlaskie), przy ulicy 22 Lipca (obecnie i dawniej Dworna), na dzień kopanego właśnie śmietnika, znaleziono 342 zawinięte w „gałgan” monety¹. Depozyt ów w 1957 roku został przyjęty do zbiorów Gabinetu Numizmatycznego Muzeum Narodowego w Warszawie i dzięki uprzejmości dyrekcji muzeum został mi udostępniony do zbadania.

W literaturze skarb z Łomży odnotowany był dwa razy: w Wiadomościach Numizmatycznych z roku 1957, w notatce Zygmunta Wdowiszewskiego² oraz w inwentarzu skarbów monet z lat 1500–1649³.

W skład skarbu wchodzi, jak już nadmieniałem we wstępie, 342 monety, w tym:

Polska

Władysław Jagiełło (1386–1434), półgrosze koronne (20), półgrosz lwowski (1), trzeciaki (ternary) (10),
Kazimierz Jagiellończyk (1447–1492), półgrosze koronne (47), szeląg gdański (1),
Jan Olbracht (1492–1501), półgrosze koronne (119),
Aleksander (1501–1506), półgrosze koronne (62),
Zygmunt I (1506–1548), półgrosze koronne bez daty (1), 1507 (17), 1508 (15), 1509 (13), 1510 (7), 1511 (4), rok? (8),

* Zamek Królewski w Warszawie.

¹ Informacja na podstawie notatek ówczesnego kierownika Gabinetu Numizmatycznego Muzeum Narodowego w Warszawie, Z. Wdowiszewskiego, które znajdowały się przy depozycie.

² Z. Wdowiszewski, WN 1957, s. 82.

³ M. Męciewska, A. Mikołajczyk, *Skarby monet z lat 1500–1649 na obszarze PRL*, Warszawa 1983, nr 31, s. 24.

Litwa

Aleksander (1501–1506), półgrosze litewskie (12),
Zygmunt I (1506–1548), półgrosze litewskie 1511 (1), 1512 (1), 1515 (1),

Czechy

Ludwik II (1516–1526), półgrosz świdnicki 1517 (1),

Fryzja

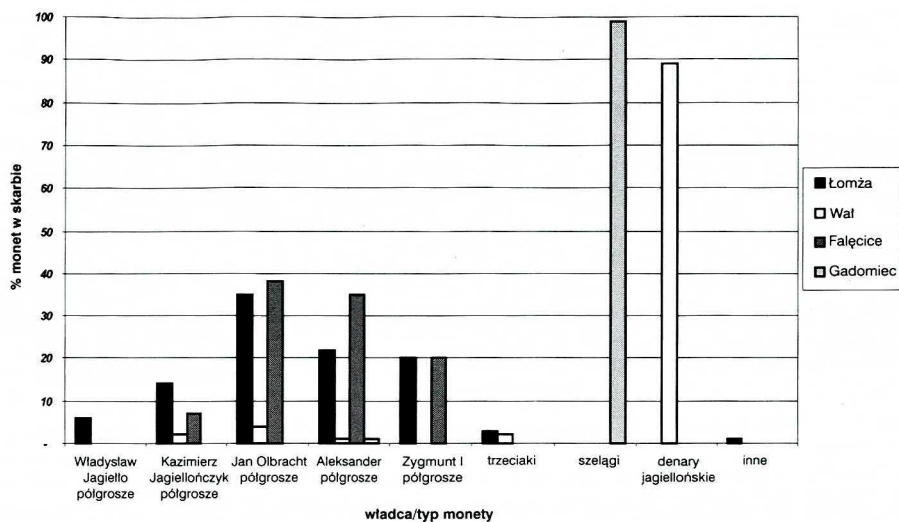
Jerzy Saski (nam. 1504–1515), „scheysken” (fen.) 1505? (1).

Najmłodszą monetą w skarbie jest półgrosz świdnicki Ludwika II z 1517 roku, datujący depozyt (*terminus post quem*) na okres po tym roku. Zdecydowanie największą jego część stanowią półgrosze, których jest 330, czyli 96%, z tego monet koronnych 315, a litewskich 15. Dominują monety Jana Olbrachta, potem Aleksandra i Zygmunta I. Z innych monet najwięcej jest ternarów Władysława Jagiełły — 10 sztuk (3%), poza tym w depozycie znalazł się też 1 szeląg gdański Kazimierza Jagiellończyka i 1 fenig fryzyski Jerzego Saskiego. Aż 99% zawartości skarbu to monety polskie (koronne, litewskie i Prus Królewskich). Jedynie 2 monety zostały wybite na ówczesnym terenie obcych państw — jedna w nieodległej, bo leżącej na Śląsku Świdnicy, druga natomiast w dalekiej Fryzji.

Porównanie skarbu z Łomży z innymi znaleziskami nastęrcza szereg trudności, przede wszystkim przez fakt niewielkiej ilości znalezisk gromadnych, nieodległych tak chronologicznie, jak i geograficznie. Z pierwszych 20 lat XVI w. z terenu Mazowsza zarejestrowanych jest jedynie 10 znalezisk gromadnych, z czego jedynie 6 jest dobrze opisanych i wydawanych. Z depozytów z Warszawy i Nowego Dworu Mazowieckiego (Pieńkowa) znamy jednak jedynie po kilka lub kilkanaście sztuk drobnej monety denarowej, a na dodatek okoliczności ich znalezienia budzą znaczne wątpliwości co do kompletności skarbów. Zespół z Chorzeli jest również słabo opracowany. Natomiast najlepiej rozpoznane są depozyty: Wał (gm. Nowe Miasto n. Pilicą, woj. mazowieckie, nr 6⁴), Fałęcice (gm. Promna, woj. mazowieckie, nr 18), Gadomiec (gm. Chorzele, woj. mazowieckie, nr 674) oraz Łomża. Należy jednak zauważyć, że dwa pierwsze wspomniane wyżej skarby są dosyć odległe przestrzennie od Łomży, gdyż leżą na południowych rubieżach ówczesnego Księstwa Mazowieckiego, na granicy z Małopolską, podczas gdy Łomża jest położona na jego północno-wschodnim krańcu. Depozyt z Gadomca jest natomiast położony stosunkowo blisko — kilkadziesiąt kilometrów na zachód od Łomży, nad byłą granicą pruską.

Wszystkie wspomniane depozyty są nieco mniejsze od skarbu z Łomży, gdyż liczą po około 100 monet (Fałęcice 85 egz., Wał 84 egz., Gadomiec 117 egz.). W trzech z tych znalezisk dominującym elementem są monety jagiellońskie, z tym że w skarbach z Łomży i Fałęc są to półgrosze (Fałęcice nawet 100%), natomiast elementem dominującym w skarbie z Wału jest moneta drobniejsza — denarki jagiellońskie. W Gadomcu z kolei przeważały szelągi — moneta stanowiąca podstawową walutę w Prusach.

⁴ Numery przy skarbach odnoszą się do pozycji z inwentarza skarbów monet Marty Męclewskiej i Andrzeja Mikołajczyka.

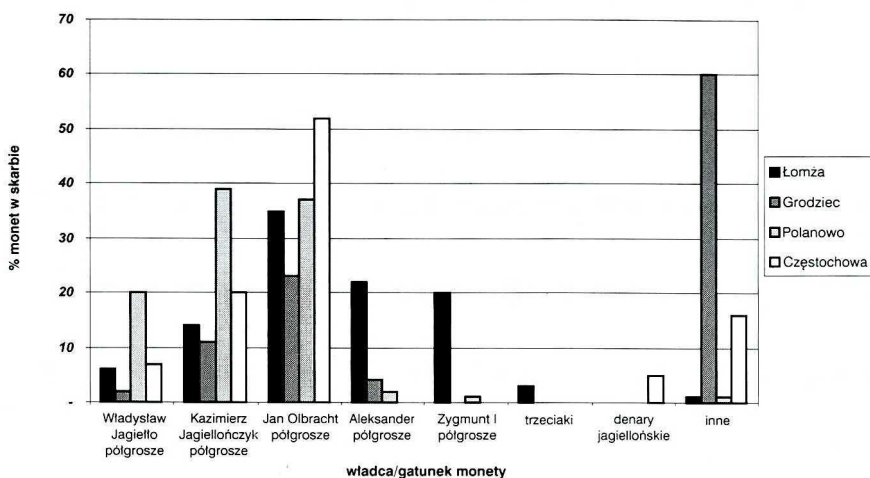


Wykres 1. Procentowe zestawienie monet poszczególnych władców w skarbach z Łomży, Wału, Fałęcic i Gadamca

Jak widać na wykresie, procent monet poszczególnych władców (w celu łatwiejszej interpretacji połączyłem półgrosze litewskie i lwowskie z koronnymi) jest w skarbach z Fałęcic i Łomży bardzo podobny. W obu przypadkach dominują monety Jana Olbrachta — Łomża 35%, Fałęcice 38%, drugie po względem liczebności są monety Aleksandra — Łomża 22%, Fałęcice 35%. W obu tych zespołach występuje też dość znaczny odsetek monet Zygmunta I — po 20 % w Łomży i w Fałęcicach. W depozycie fałęcickim brak jest natomiast monet Władysława Jagiełły oraz monet litewskich, czego przyczyną jest raczej oddalenie od granicy litewskiej. Skarb z Wału reprezentowany jest głównie przez drobną monetę denarową (89% wszystkich monet), półgroszy jest tam niewiele, ale znów najliczniej reprezentowane są monety Jana Olbrachta. W depozycie tym wystąpiły także dwa ternary Władysława Jagiełły, co poświadcza fakt, że nadal były używane przez mieszkańców Mazowsza, choć zaprzestano je bić 100 lat wcześniej. Zespół z Gadamca natomiast składa się prawie z samych szelągów — krzyżackich oraz gdańskich. Wystąpił w nim jedynie jeden półgrosz Aleksandra. Skarb ten dobitnie pokazuje przenikanie krzyżackiego systemu monetarnego na Mazowsze i inne przygraniczne tereny, a potwierdzają to inne wcześniejsze (2. połowa XV w.) znaleziska — Płońsk (Mazowsze), Płock (Mazowsze), Giednia (Mazowsze), Chomiąża Księża (Wielkopolska), Wielka Nieszawka (Wielkopolska), Wilczyn (Wielkopolska), Barcin-okolica (Wielkopolska), Bydgoszcz, Pabianice (Wielkopolska), a nawet Kraków. W zespołach tych zasadniczą część masy monetarnej stanowiły szelągi, a inne monety, jeżeli występowały, to jedynie w postaci niewielkiej domieszki. Jednocześnie są znaleziska, choć mniej liczne, w których to właśnie szelągi stanowiły nieduży dodatek (Korytnica, Łomża). Poświadcza to fakt pewnego rodzaju obiegu równoległego szeląga i półgrosza za ziemiach nadgranicznych — skarby deponowano w jednej walucie, druga stanowiła niewielką domieszkę.

Niewielka liczba znalezisk każe szukać analogii do skarbu z Łomży w szerszych ramach czasowych i geograficznych. Jednak zespołów z początku XVI w. jest niewiele,

także spoza terenu Mazowsza. Znanych jest jedynie 5 skarbów z pierwszego dwudziestolecia XVI w., z czego pierwszy składał się wyłącznie z obcych monet złotych, drugi z 300 nieznanymi bliżej monet polskich i krzyżackich, a trzeci z 310 półgroszy różnych władców polskich. Nie znamy jednak liczebności półgroszy poszczególnych władców. Warto tutaj bliżej przyrzeć się dwóm pozostałym depozytom — z Częstochowy (Małopolska, nr 9) i z Polanowa (gm. Witkowo, woj. wielkopolskie, Wielkopolska, nr 17). Do tej pary można także dorzucić skarb, co prawda ze Śląska, ale zawierający znaczną liczbę półgroszy (Grodziec, gm. Zagrodno, woj. dolnośląskie, nr 5).



Wykres 2. Procentowe zestawienie monet poszczególnych władców w skarbach z Łomży, Grodzca, Polanowa i Częstochowy

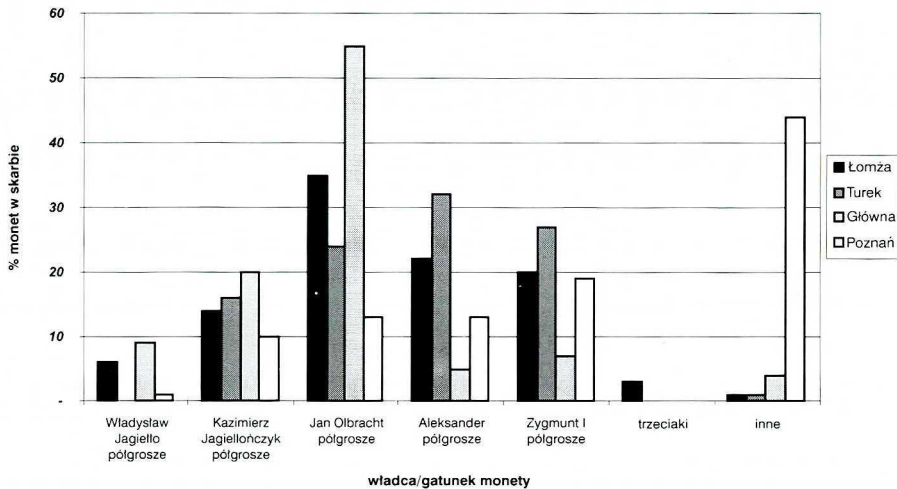
Zarówno depozyty z Grodzca, jak i z Polanowa są większe od skarbu z Łomży — liczą odpowiednio 550 i 831 monet, natomiast skarb z Częstochowy jest minimalnie mniejszy — liczy 280 monet. Mimo tego procentowa zawartość półgroszy w tych depozytach jest podobna. Zespół z Grodzca odnaleziony został na Śląsku, a więc krainie, w której półgrosz nie stanowił oficjalnej waluty — stąd też przewaga monet czeskich i niemieckich. Z krajami tymi Śląsk był gospodarczo bliżej związany, zwłaszcza z Czechami, których stanowił lenno. Gdy przyrzeć się jednak półgroszom jagiellońskim ze skarbu z Grodzca, to zauważyć można podobieństwa ze znaleziskiem z Łomży — ponownie najliczniejsze są monety Jana Olbrachta, jednak monety Aleksandra reprezentowane są przez niewielką liczbę egzemplarzy, a monet Zygmunta I w ogóle nie ma (depozyt z Grodzca datowany jest monetami Aleksandra). Warto dodać, że w skarbie z Grodzca wystąpiły, podobnie jak w skarbie z Łomży, szelągi gdańskie Kazimierza Jagiellończyka — 2 egzemplarze.

Nieco inna sytuacja występuje przy okazji skarbu z Polanowa — tutaj zdecydowaną większość stanowią półgrosze (jako niewielka domieszka wystąpiły 3 kwartniki Kazimierza Wielkiego). Choć półgrosze Jana Olbrachta stanowią pokaźny odsetek monet w skarbie (37%) i choć skarb datowany jest już monetami Zygmunta I (po 1509), to przeważają monety starsze — Kazimierza Jagiellończyka (39%) oraz Władysława

Jagielli (20%), natomiast monety Aleksandra (2%) i Zygmunta I (1%) stanowią niewielką domieszkę. W skarbie z Częstochowy, podobnie jak w przypadku znaleziska z Polanowa, dominują półgrosze — tutaj również przewagę ma Jan Olbracht (52% monet w skarbie). Zastanawia jednak brak monet Aleksandra — skarb datowany jest groszami praskimi na lata po 1502–1509, a więc zapewne bliżej tej pierwszej daty, skoro zupełnie brak w nim popularnych monet Aleksandra. W depozycie z Częstochowy wystąpiło również kilka denarów jagiellońskich. Zwraca uwagę fakt, że zarówno w depozycie z Grodzca, jak i Polanowa znalazło się, podobnie jak w Łomży, po kilka sztuk półgroszy lwowskich Władysława Jagiełły. Świadczy to o tym, że monety te, choć w niewielkich ilościach, to jednak docierały także w odległe zakątki Korony.

Mimo pewnych różnic w składzie skarbów, widać jednak wyrazistą tendencję dominacji monety półgroszowej w znaleziskach z pierwszych dwóch dekad XVI w. — na 10 depozytów z terytoriów Wielkopolski, Małopolski i Mazowsza z rozpoznanymi gatunkami monet wchodzącymi w ich skład, 7 zawierało półgrosze, z tego w sześciu liczebnie dominowały. Zdecydowanie najliczniej reprezentowane są monety Jana Olbrachta, później Kazimierza Jagiellończyka, Aleksandra, Władysława Jagiełły i Zygmunta. Warto przyrzeć się również kilku późniejszym skarbowi z półgroszami.

Zanalizowałem trzy skarby o kilka lub kilkanaście lat późniejsze: Turek (po 1523, Włkp., nr 42), Główna (po 1535, Włkp., nr 63) i Poznań (po 1537, Włkp., nr 69), których głównym składnikiem były półgrosze.



Wykres 3. Procentowe zestawienie monet poszczególnych władców w skarbach z Łomży, Turka, Głównej i Poznania

Jak widać na wykresie, procentowo więcej jest, w porównaniu z wcześniejszymi skarbowi, monet Aleksandra i Zygmunta, choć nadal dominują monety Jana Olbrachta (w skarbie z Głównej było ich aż 55%). Pojawiają się w coraz większej liczbie monety bite po reformie Zygmunta I, przede wszystkim grosze. W skarbach z Turka i z Głównej znalazły się także, w niewielkiej liczbie, nieobecne wcześniej półgrosze świdnickie.

Dla interpretacji obecności półgroszy litewskich w zespole z Łomży ważna jest analiza skarbów z obu stron granicy polsko–litewskiej. Problemem jest brak informacji o znaleziskach z zachodnich terenów Białorusi, tym niemniej zestawienie skarbów z pozostałych terenów XVI-wiecznej Litwy powinno chociaż w pewnym stopniu naświetlić tę kwestię.

Z początków XVI w. (1. połowa) z terenu Korony niewiele znamy skarbów zawierających półgrosze litewskie. Oprócz Łomży jest to niepewny skarb z Krakowa, a także depozyt z Gralewa (Wielkopolska), w którym wśród ponad 5000 monet wystąpił także jeden półgrosz Aleksandra. Nieco więcej monet litewskich zawierały skarby z Żabcza (nr 17) oraz z Polanówki (nr 93), co tłumaczyć można, podobnie jak w przypadku Łomży, bliskością Litwy. Trzy litewskie półgrosze Aleksandra i jeden Zygmunta zawierał wspomniany już wcześniej skarb z Główniej (Wielkopolska). Pięć monet liczył zespół z Mnichowa (Małopolska) i wreszcie 6 półgroszy Aleksandra wystąpiło w depozycie z Warszawy. Jak widać zatem, moneta litewska w większych ilościach (po co najmniej kilkanaście sztuk) wystąpiła jedynie w trzech skarbach w rejonach nadgranicznych. W pozostałych stanowiła jedynie znikomą domieszkę.

Jak wyglądała natomiast sytuacja na Litwie w 1. połowie XVI wieku? Z terenów obecnej Litwy znamy trzy skarby z półgroszami⁵: jeden o nieznanym liczebnościach monet litewskich i koronnych, drugi, niewielki, zawierał trzy półgrosze litewskie Aleksandra, w trzecim natomiast przeważały szelągi pruskie i krzyżackie z pewną domieszką denarów i półgroszy litewskich.

We wschodniej Białorusi wystąpiło 8 skarbów z półgroszami na łączną liczbę 11⁶. W większości z tych skarbów gros monet stanowiły półgrosze litewskie Aleksandra i Zygmunta. Monety polskie tworzyły domieszkę nie przekraczającą 1%.

Z obecnej Ukrainy znamy 16 skarbów zawierających półgrosze, z tego 5 z terenów byłej Korony (4 składały się z samych monet koronnych, jeden zaś miał niewielką domieszkę półgroszy litewskich), a 11 Litwy (proporcje dokładnie odwrotne — w 10 zespołach były same półgrosze litewskie a jeden zawierał śladową domieszkę monet koronnych)⁷.

Z tego krótkiego przeglądu znalezisk nasuwa się ważny wniosek. Systemy monetarne Polski i Litwy były w stosunku do siebie stosunkowo hermetyczne. Moneta litewska raczej nie penetrowała, w przeciwieństwie do szeląga, terytorium Korony. Wyjątkiem są ziemie nadgraniczne, w których występuje mała domieszka monet litewskich, nie ma jednak, tak jak w przypadku szelągów, skarbów, w których by półgrosz ten dominował.

OBIEG

Spośród 85 skarbów znanych z terenów Małopolski, Wielkopolski i Mazowsza⁸, a datowanych na lata od 1447 do 1517, analizie poddano 63. O pozostałych mamy zbyt mało informacji na temat liczby i składu monet, aby mogły być poddane bardziej szczegółowej interpretacji.

⁵ Poz. 23–25 — E. Ivanauskas, *Lietuvos pinigų lobiai*, Vilnius 1995.

⁶ V. H. Rjabcevič, *Deneznoe obraščenie i klady na territorii černigovo — severskoj zemli i vostočnoj Belorussii v XVI v.*, Numizmatika i Sfragistika III, 1968, s. 168–187.

⁷ M. Kotlar, *Znaleziska monet z XIV–XVII w. na obszarze Ukraińskiej SRR*, Wrocław 1975.

⁸ Postanowiłem zbadać te trzy krainy, gdyż jako jedyne zarówno w XVI w., jak i teraz leżą na terytorium Polski w całości i przez to są objęte inwentarzami.

W Wielkopolsce i Małopolsce odnaleziono po 27 skarbów, 8 zostało zdeponowanych na ówczesnym terytorium Księstwa Mazowieckiego, a 1 na terytorium ówczesnej Litwy (Podlasie). Warto zwrócić uwagę, że spośród 8 skarbów z Mazowsza aż 5 datuje się już na początek XVI wieku.

Łącznie w skarbach występuje 36778 monet, a mianowicie:

Tabela 1. Liczba poszczególnych gatunków monet w skarbach z lat 1447–1517

Moneta	Półgrosze	Trzeciaki	Denary	Szelągi pol.	Moneta obca
Liczba	2275	176	23552	1613	8397

Jak widać, liczebnie zdecydowanie dominuje drobna moneta denarowa, którą należy uznać za główną monetę będącą w tym czasie w obiegu na ziemiach polskich. Jednak prawie połowę z tej liczby, bo aż 11490 denarów, zawierało jedno znalezisko — z Kobierna (Wlkp.). W ogóle znaleziska, w których znajdowały się denary, składały się zazwyczaj tylko z tych monet, bez domieszki innych, grubszych. Moneta obca znalazła się na drugim miejscu pod względem liczby egzemplarzy — 8397, z czego 729 to monety złote, które podobnie jak denary, tworzą depozyty raczej jednorodne. Wreszcie na trzecim miejscu wystąpiły półgrosze — 2275 egzemplarzy.

Tabela 2. Liczba półgroszy odnalezionych w poszczególnych dzielnicach w skarbach datowanych na lata 1447–1517

Kraina	Małopolska	Wielkopolska	Mazowsze	Litwa
Liczba monet (znalezisk)	668 (10)	1137 (11)	436 (5)	26 (1)

Większość półgroszy z omawianego okresu odnaleziona została na terenie Wielkopolski — 1137 egzemplarzy w 11 znaleziskach. Nieco mniej monet wystąpiło w skarbach z terenu ówczesnej Małopolski — 668 półgroszy w 10 skarbach i Mazowsza — 436 w 5 skarbach. 26 półgroszy znanych jest z jednego depozytu, pochodzącego z ówczesnej Litwy, a dzisiejszego Podlasia.

Jeżeli chodzi o liczbę półgroszy w omawianym okresie, to jak widać, najwięcej występuje półgroszy Jana Olbrachta (770). Nieco mniej jest monet Kazimierza Jagiellończyka (525) oraz Władysława Jagiełły (457), zdecydowanie mniej półgroszy Aleksandra (118) i Zygmunta (89).

Tabela 3. Liczba półgroszy poszczególnych władców ze skarbów datowanych na lata 1447–1517

Władca	Władysław Jagiełło	Kazimierz Jagiellończyk	Jan Olbracht	Aleksander	Zygmunt I Stary
Liczba półgroszy ⁹	457	525	770	118	89

⁹ Połączone zostały półgrosze lwowskie z koronnymi Władysława Jagiełły oraz litewskie z koronnymi Aleksandra oraz Zygmunta Starego.

Tabela 4. Indeks półgroszy poszczególnych władców
ze skarbów datowanych na lata 1447–1517

Władca	Władysław Jagiełło	Kazimierz Jagiellończyk	Jan Olbracht	Aleksander	Zygmunt I Stary
Indeks (liczba monet na rok panowania)	9.52	11.67 (40.38) ¹⁰	85.56	23.6	2.12 (17.8) ¹¹

Te niewielkie liczby jednak nie dziwią zważywszy, że od momentu rozpoczęcia bicia monet królewskich przez Aleksandra do końca omawianego okresu upłynęło zaledwie 15 lat, a od momentu rozpoczęcia emisji przez Zygmunta — ledwie 10. Nie ma ich więc w skarbach deponowanych wcześniej. Mimo to, jeżeli przyjąć, że monety Jana Olbrachta i III typ monet Kazimierza Jagiellończyka (najliczniejszy)[por. Kubiak] pozostawały w obiegu niewiele dłużej (odpowiednio 25 i 38 lat), to i tak przewaga monet wcześniejszych władców będzie wyraźna i to właśnie ich półgrosze dominowały na rynku. Osobną kwestię stanowią półgrosze Władysława Jagiełły. Są to jedyne monety, których emisja skończyła się przed rozpoczęciem omawianego okresu. Ich liczba w skarbach jest stosunkowo wysoka, jednak dopiero bardziej szczegółowa analiza, pokazująca depozyty w różnych przedziałach czasowych, uwidoczni nam, czy spada ona, czy utrzymuje się na równym poziomie.

Istotną rzeczą jest zbadanie okresowych zmian w składach skarbów. Okres 1447–1517 podzieliłem na pięć przedziałów czasowych:

1447–1478 — panowanie Kazimierza Jagiellończyka do czasu rozpoczęcia bicia półgroszy typu Kub. III

1479–1492 — końcowy czas panowania Kazimierza Jagiellończyka

1492–1501 — panowanie Jana Olbrachta

1501–1506 — panowanie Aleksandra

1506–1517 — początek panowania Zygmunta Starego

Przy ustalaniu dat brałem pod uwagę przede wszystkim początek emisji monet danego władcy, a nie rozpoczęcie faktycznego panowania. Ustalone przedziały odnoszą się głównie do historii monety półgroszowej, jednak posłużę się nimi także do badania ogólnych zmian w składach skarbów. Trudnym problemem, związanym z datowaniem skarbów z drugiej połowy XV w., jest atrybucja denarów Kub III/2. Panują tu dwa przeciwstawne poglądy. Pierwszy, reprezentowany przez Stanisławę Kubiak, która ma wątpliwości co do datowania owych denarów, głosi, że bite były one dopiero za czasów Olbrachta, a ściślej wiąże je z biciem II typu półgroszy Olbrachta po 1499¹². Drugi pogląd jest reprezentowany przez Borysa Paszkiewicza, który na podstawie analizy znalezisk wydatował rozpoczęcie wybijania denarów typu Kub. III/2 na rok 1479 lub nieco wcześniej¹³. We-

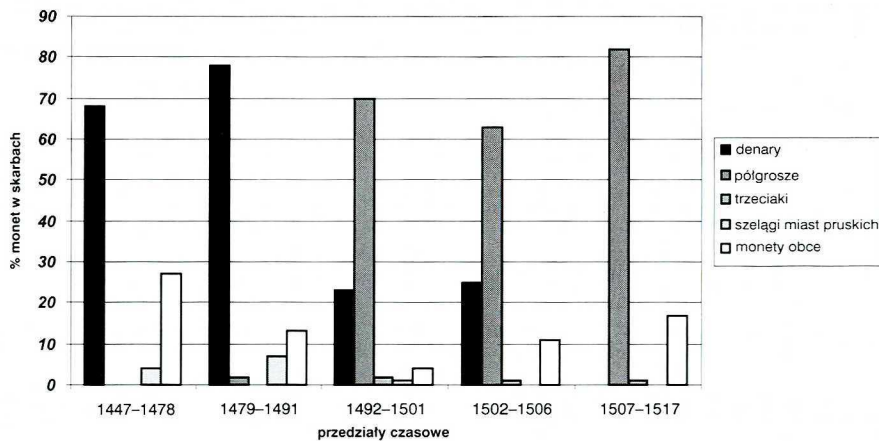
¹⁰ Lata panowania liczone od momentu rozpoczęcia bicia półgroszy typu Kub. III, których jest zdecydowana większość.

¹¹ Lata liczone do roku 1511, kiedy to zaprzestano bicia półgroszy.

¹² Kubiak, *Monety koronne z drugiej połowy XV w. (1447–1506)*, WN 1998, s. 146–153.

¹³ Paszkiewicz, *Dwa skarby denarów jagiellońskich z Krakowa*, *Notae Numismatacae* — Zapiski Numizmatyczne, t. I, 1996, s. 124–125.

dług mnie, słuszne jest rozumowanie Paszkiewicza i wczesne datowanie owych denarów. W skarbach, w ten sposób datowanych denarami Kub. III/2, znalazł się tylko jeden półgrosz Kazimierza Jagiellończyka, resztę domieszki półgroszy stanowiły monety Władysława Jagiełły. Nie można lekceważyć tego faktu nawet w kontekście niepełności znacznej części odnalezionych depozytów. Dodajmy jeszcze, że większość monet ze skarbów datowanych na lata 1479–1501 (ogółem 8464 z 9322), w tym wszystkie denary, pochodzi ze skarbów datowanych właśnie denarami Kub. III/2. Jednak nawet gdyby atrybucja denarów, którą zaproponował Borys Paszkiewicz, okazała się w przyszłości błędna, nie będzie ona rzutowała na ogólne wnioski z analizy, którą przeprowadzę poniżej.



Wykres 4. Procentowy udział poszczególnych gatunków monet w skarbach z lat 1447–1517

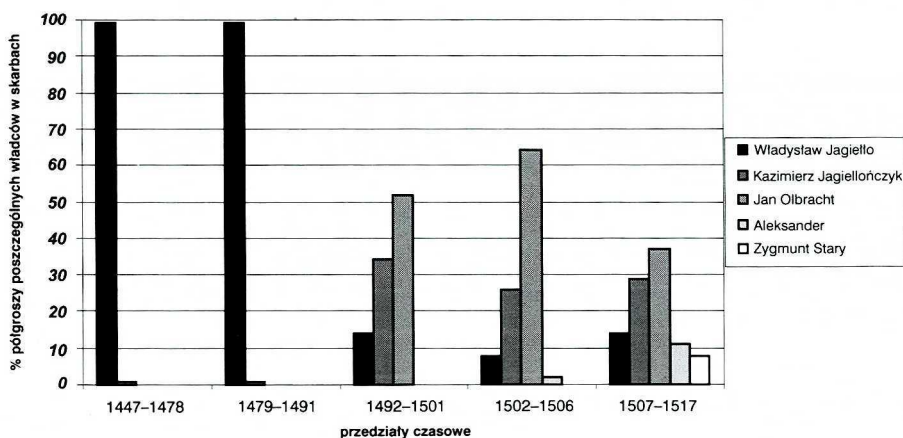
Początkowe okresy, to jest lata 1447–1478 oraz 1479–1491, charakteryzują się wyraźną dominacją denarów w znaleziskach — odpowiednio 68% i 78% ogółu monet. W późniejszych latach (1492–1501, 1502–1506 i 1507–1517) natomiast znacznie spada odsetek denarów w znaleziskach (23%, 25% i 0%) na korzyść półgroszy, których liczba systematycznie rośnie — od 1% w latach 1447–1478, przez 2% w latach 1479–1491, aż do 70% w czasie panowania Jana Olbrachta, a następnie nieco spada do 63% za rządów Aleksandra. Stosunek ten znów wzrasta do 82% w latach 1507–1517.

Spośród innych analizowanych monet najliczniej reprezentowana jest moneta obca różnych odmian i nominałów. Jej obecność na rynku najbardziej jest widoczna w pierwszym z omawianych okresów, to jest w latach 1447–1478, kiedy to stanowi ona 27% masy monetarnej w skarbach. Później odsetek ten spada do 13% (1479–1492) i osiąga minimum (4%) w okresie 1492–1501. Następnie jednak stopniowo rośnie do 11% (1502–1506), a w latach 1507–1517 aż do 17%. Szelągi bite przez miasta pruskie swoją największą obecność na rynkach Małopolski, Wielkopolski i Mazowsza osiągają w latach 1479–1492 (7%), by niemal całkowicie zniknąć w skarbach późniejszych (pięć szelągów, czyli 1%, znamy ze znalezisk datowanych na lata 1492–1501, natomiast jedyny szeląg miast pruskich z okresów późniejszych znaleziony został właśnie w Łomży). Monety te współwystępują w znaleziskach z szelągami krzyżackimi, z którymi stanowi-

ły jeden nominał. Trzeciaki są natomiast niewielką, lecz stale obecną domieszką w skarbach — ich odsetek przez cały badany okres wynosi około 1%.

Analizując obieg masy monetarnej w latach 1447–1517, dostrzec można przede wszystkim jedno zjawisko. Na przełomie wieków XV i XVI następuje odejście od tezauryzowania denarów na korzyść półgroszy. Przyczyny takiego stanu rzeczy były złożone, jednak wydaje się, że czynnikiem, który miał na to największy wpływ było odkrycie nowych złóż srebra w Europie i dewaluacja ceny srebra.

Analizę półgroszy przeprowadzę w analogicznych okresach jak ogólnej masy monetarnej z tym, że ostatni okres 1507–1517 zanalizuję dwutorowo. Po pierwsze, uwzględnię w nim wszystkie półgrosze, a z drugiej strony od monet z tego okresu odejmę monety ze skarbu z Łomży. Chodzi tu o ukazanie, jaki wpływ miał łomżyński depozyt na odsetek liczby półgroszy poszczególnych władców.

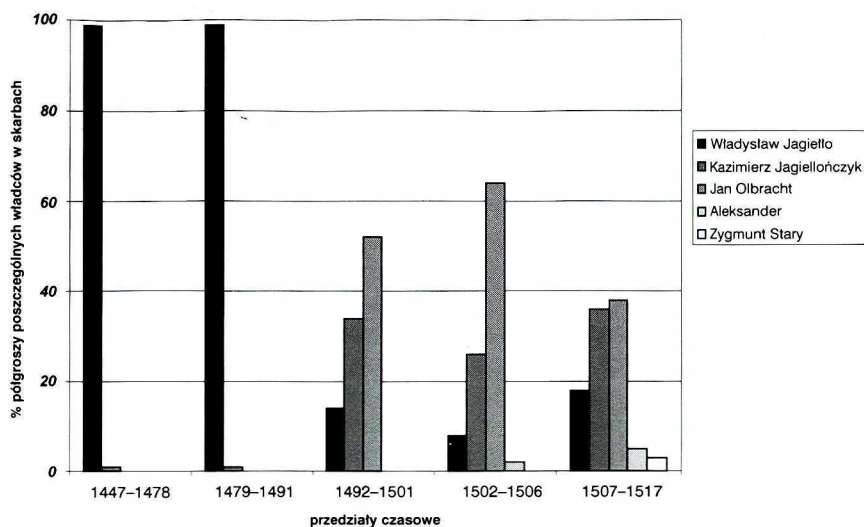


Wykres 5. Procentowy udział półgroszy poszczególnych władców w skarbach z lat 1447–1517

Pierwsze dwa badane okresy, to jest lata 1447–1478 i 1479–1492, charakteryzują się zdecydowaną przewagą w znaleziskach półgroszy Władysława Jagiełły (99%). O ile taka dysproporcja nie dziwi w pierwszym okresie panowania Kazimierza Jagiellończyka, o tyle w drugim, kiedy wiadomo, że bił on sporo monet, jest dosyć niezwykła. Trudno to zjawisko wytłumaczyć. Większość skarbów jest niekompletna (z wyjątkiem Kościelnej Wsi), być może słuszne byłoby jednak, jak sędzi Borys Paszkiewicz, przesunąć datowanie denarów Kub. III/2, na czas jeszcze wcześniejszy¹⁴. Możliwe jest także, że większość półgroszy typu III Kazimierza Jagiellończyka została wybita pod koniec jego panowania. Problem czeka na rozwiązanie.

W okresie panowania Jana Olbrachta w skarbach dominują monety tego władcy (54%). Półgrosze Kazimierza Jagiellończyka osiągają poziom 34%, natomiast procent monet Władysława Jagiełły wyraźnie spada do 14%.

¹⁴ Paszkiewicz, *Dwa skarby...*, s. 125.



Wykres 6. Procentowy udział półgroszy poszczególnych władców w skarbach z lat 1447–1517 bez skarbu z Łomży

Rządy Aleksandra to wzrost dominacji półgroszy Jana Olbrachta, których odsetek w skarbach osiąga 64%, natomiast procent monet Kazimierza spada do 26%, a Władysława Jagiełły do 8%. Bardzo niski jest udział półgroszy Aleksandra w skarbach z lat 1502–1506. Jest ich zaledwie 2%. Powtarza się więc sytuacja z końcowych lat rządów Kazimierza Jagiellończyka. Tutaj jednak być może przyczyną jest krótki czas panowania Aleksandra oraz niewielka liczba skarbow — większość półgroszy z tego okresu pochodzi z jednego zespołu — z Częstochowy, gdzie monet Aleksandra nie było, a skarb datowany był monetami czeskimi.

Lata 1507–1517 to ostatni analizowany okres. Porównując ogólny obieg, z licznym bez skarbu z Łomży, dostrzec można pewne podobieństwa i różnice. Podobny jest odsetek w przypadku monet Olbrachta (38% bez i 37% ze skarbem z Łomży), a więc nastąpił znaczny spadek, jeżeli chodzi o monety tego władcy w porównaniu z okresem wcześniejszym (1501–1506), kiedy to udział półgroszy Olbrachta sięgał 64%. Nieco wzrósł procent monet Kazimierza Jagiellończyka (do 29% w przypadku liczenia ze skarbem z Łomży i 36% bez) oraz Władysława Jagiełły (14% ze skarbem i 18% bez). Odsetek monet Aleksandra wzrósł nieznacznie — do 5% bez skarbu i 11% razem z depozytem. Monety Zygmunta stanowią 3% bez depozytu i 8% z depozytem. Warto zwrócić uwagę na monety tych dwóch ostatnich władców. Skarb z Łomży jest datowany na czas po 1517 roku, należy więc do końcówki omawianego okresu. Nie dziwi przede wszystkim wyższy odsetek monet najmłodszych, kosztem monet starszych (Kazimierza Jagiellończyka i Władysława Jagiełły), których odsetek ogólny skarb z Łomży obniża. Mimo to, biorąc pod uwagę fakt, że półgrosze ze skarbu z Łomży stanowią prawie jedną trzecią ogólnej liczby tych monet odnalezionych w skarbach datowanych na lata 1507–1517 (329 z 1060), zauważyć można, że proporcje monet poszczególnych władców nie odbiegają bardzo od proporcji ogólnych i w tym świetle jego skład nie zawiera elementów nietypowych.

THE HOARD OF JAGIELLONIAN HALF-GROSCHEN FROM ŁOMŻA
— A TENTATIVE RECONSTRUCTION OF COIN CIRCULATION IN MAZOVIA,
LITTLE POLAND AND GREAT POLAND AT THE TURN OF THE 15TH CENTURY

(Summary)

In 1955 a hoard of 342 coins was found in Łomża (podlaskie voivodeship); now it is in the National Museum in Warsaw. Crown half-Groschen of Sigismund the Old (1506–1548), John Albert (1492–1501), Alexander (1501–1506), Casimir IV (1447–1492) and Władysław Jagiełło (1386–1434) make up the core of the hoard. They are accompanied also by a number of Lithuanian half-Groschen of Alexander and Sigismund the Old, a Gdańsk shilling of Casimir IV, as well as ternaries and a Lvov half-Groschen of Władysław Jagiełło. A Frisian pfennig of George of Saxony (1504–1515) is an atypical coin in the hoard. The deposit is dated by the half-Groschen of Świdnica of Louis Jagiellon (1516–1526), struck in 1517.

Analysis of the hoards from the beginning of the 16th century from the area of the Polish Crown points out a clear predomination of half-Groschen. The phenomenon of the penetration of the territories of the Crown, the frontier ones in particular, by both Teutonic and Prussian shillings is plain to see. As far as Lithuanian values are concerned, their occurrence in the territories of the Crown is rather sporadic; a slight admixture in hoards might be found in frontier complexes. At that time the monetary systems of Poland and Lithuania were quite hermetic against each other. The deposits in question contain also a few Lvov half-Groschen and ternaries of Władysław Jagiełło. Thus the occurrence of these in the Łomża hoard is by no means coincidental; although a century had passed since they were struck, they were still present in monetary circulation.

The first two decades of the 16th century are characterized by a small number of hoards. The one from Łomża does not by any means stand out in comparison to the other finds of the time, the proportions of coins by particular rulers do not differ from those in the remaining hoards.

The turn of the 15th century is marked by the abandonment of the thesaurisation of denarii; the foregoing coins prevail in hoards from the first half of the 15th century. Denarii make up rather homogenous deposits, with no admixture of other coins. The beginning of the 16th century is already characterized by a considerable predomination of half-Groschen in hoards. The phenomenon might be accounted for by discovery of new silver deposits in Europe and the fall of the price of this metal, which in consequence led to a large number of coins bigger than denarii being struck.

In the second half of the 15th century among half-Groschen in hoards those of Władysław Jagiełło prevail. Later the ratio changes for the benefit of half-Groschen of following rulers, John Albert in particular, and coins of the III Kubiak Type of Casimir IV.