

Gorzów Wielkopolski, m. woj.

M.: pomiędzy ul. Kusocińskiego 1 a Szkołą Podstawową nr 17. **D.:** 23. I. 2000 r. **Ok.:** przypadkowym znalazcą był uczeń Rafał Wiśniewski. **L.:** 1 moneta. **Zbiór:** Muzeum w Gorzowie Wielkopolskim¹.

Cesarstwo Rzymskie, as Klaudiusza z lat 41–50 n.e., men. Rzym. Av. głowa Klaudiusza w l., w otoku [TI CLAVDIVS CAESAR] AVG [PM TR P IMP]; Rv. Minerwa krocząca w pr. z tarczą w l. ręce i oszczepem w pr. uniesionej, po obu stronach S — [C].

BMC RE 149, RIC 100; 6,11 g, 23,8 mm. Moneta bardzo skorodowana.

Janina Wiercińska

Szestno — Czarny Las, gm. i pow. Mrągowo

M.: wczesnośredniowieczne grodzisko oraz przylegająca do niego od wschodu osada. **D.:** VII–IX 2001 **Ok.:** W trakcie badań prowadzonych od 1995 r. przez dr. Wojciecha Wróblewskiego (Instytut Archeologii Uniwersytetu Warszawskiego). **L.:** cztery monety. **Zbiór:** tymczasowo w zbiorach IA UW.

1. *Abbāsīdzi*, al-Manşur (136–158 H. = 754–775 r.), dirham, men. [Madīnat as-Salām?], 155 H. (771/2 A.D.), 1,576 g, 23 mm (równo przecięta połówka), ↑ →. Moneta lekko pognięta. Grodzisko, strop warstwy niwelacyjnej, poprzedzającej budowę drewniano-ziemnego wału.



Ryc. 1. Szestno. Dirham al-Manşura. Skala 1,5:1

¹ Za informacje dziękuję p. dr. T. Szczurkowi z Muzeum w Gorzowie Wlkp.

2. *Polska i Litwa*, Jan Kazimierz (1648–1668), szeląg litewski (boratynka), men.? Nie możliwe określenie odmiany, data nieczytelna. Av. pod popiersiem //B., IO/N /// /EX; Rv. Pogoń niewidoczna, SOL/ M/////; moneta bardzo zniszczona, 0,678 g, 14–15 mm. Osada, humus.

3. *Rosja*, Elżbieta I (1741–1762), półgulden (1/6 talara) dla Królestwa Pruskiego 1761, men. Moskwa, Biał. 904 var. Av. popiersie carycy w koronie skierowane w prawo, włosy zdobione perłami opadają na ramiona, bogato zdobiona suknia przepasana wstęgą orderową, dolna część popiersia dzieli napis otokowy: ELISAB:I:D:G:IMP:TOT:RUSS; Rv. zwieńczony koroną orzeł z insygniami monarszymi, drobne pióra owalnie zakończonego ogona, pomiędzy łapami data 17–61, poniżej w dwóch wierszach: 6·EIN:R·TH COUR. Rant monety ukośnie karbowany, 3,985 g, 26 mm. Osada, humus.

4. *Niemcy — Republika Weimarska*, 1 Fenig, men. Berlin, 1928 r. Osada, humus.

Kom.: Pomimo iż z obszarów dawnych Prus znamy sporą liczbę dirhamów, to znalezione z grodziska w Szestnie — *Czarnym Lesie* jest znaczące w badaniach nad obiegiem monety arabskiej we wczesnośredniowiecznych Prusach. Istotne jest, że znamy dokładne określenie monety, wraz z dobrym datowaniem kontekstu archeologicznego, w jakim ona zalegała. Ma to duże znaczenie, bowiem wszystkie miejscowe znaleziska pojedyncze monety arabskiej są albo nie określone, albo nieznany jest ich kontekst. Wszystkie one (łącznie ze skarbami) charakteryzują się bardzo wczesną chronologią i bez wyjątków należą do tzw. pierwszej fali napływu srebra arabskiego, datowanej na lata od ok. 790 do ok. 830 r. n.e. Bardzo nieliczne są późniejsze emisje zachodnioeuropejskie z początku XI w.² Fenomen ten próbowano tłumaczyć długim obiegiem monet na tych terytoriach³. Wydaje się, że prezentowane odkrycie przynajmniej częściowo wspiera taką hipotezę. Dotychczasowe badania wykazały, że grodzisko w *Czarnym Lesie* użytkowane było stosunkowo krótko (2–3 pokolenia) w drugiej połowie X i w pierwszej XI w. Tak dokładną datację można było uzyskać dzięki odnalezieniu dość licznej, jak na wczesnośredniowieczne grodziska, serii dobrze datowanych zabytków⁴.

Tak więc znalezisko dirhama al-Manšura z Szestna — *Czarnego Lasu* jest pierwszym dobrze udokumentowanym dowodem potwierdzającym długotrwałe używanie

² R. Kiersnowski, *Uwagi o znaleziskach monet wczesnośredniowiecznych z ziem pruskich*, WN IV, 1960, z. 1–2, s. 1–14; tenże, *Zagadnienie obiegu pieniądza wczesnośredniowiecznego na obszarze Polski północno-wschodniej*, Acta Baltico-Slavica, t. I, 1964, s. 87–97; tenże, *Wczesnośredniowieczne skarby srebrne z Warmii i Mazur*, [w:] M. Haisig, R. Kiersnowski, J. Reymann, *Wczesnośredniowieczne skarby srebrne z Małopolski, Śląska, Warmii i Mazur*, PBA, t. XII, 1966, s. 67–78; W. Łosiński, *Chronologia napływu najstarszej monety arabskiej na terytorium Europy*, Slavia Antiqua, t. XXXI, 1988, s. 93–181; A. Bartczak, *Finds of dirhams in central Europe prior to the beginning of the 10th Century A.D.*, [w:] P. Urbańczyk (ed.), *Origins of Central Europe*, Warszawa 1997, s. 227–239.

³ S. Suchodolski, *O niektórych kontrowersjach archeologiczno-numizmatycznych, czyli czas obiegu monet we wczesnym średniowieczu*, [w:] A. Buko, P. Urbańczyk (red.), *Archeologia w teorii i w praktyce*, Warszawa 2000, s. 235–236.

⁴ W. Wróblewski, *Ossa cremata. Obrządek pogrzebowy Galindów we wczesnym średniowieczu w świetle znalezisk na grodzisku w Szestnie — Czarnym Lesie*, Światowit, t. II (XLIII), 2000, Fasc. B, s. 268. Nieprzydatna (przynajmniej jak na razie) okazała się dendrochronologia — por. T. Ważny, *Dendrochronologia obiektów zabytkowych w Polsce*, Warszawa 1999, s. 44.

monet przez wczesnośredniowiecznych Prusów⁵. Pozostaje kwestią otwartą, dlaczego plemiona pruskie poza nielicznymi wyjątkami nie przyjmowały późniejszej monety srebrnej. Do rozważenia pozostaje jeszcze zagadnienie funkcji tego znaleziska. Miejsce odkrycia (pod wałem, niecały metr od najstarszego poziomu użytkowego) pozwala sądzić, iż mamy do czynienia z symboliczną ofiarą zakładzinową. Przyjmując poprawność takiej interpretacji, oraz biorąc pod uwagę zamożność mieszkańców grodu (3 ozdoby srebrne, liczne brązowe, broń, elementy oporządzenia jeździeckiego oraz dość prawdopodobny związek ze skarbem z Brodzikowa — prawie 1 kg srebra⁶) można się również domyślać pełnej symboliczności takiej ofiary, gdyż pół dirhama nie stanowiło większej wartości. Mielibyśmy zatem do czynienia z przejawem „ekonomii zbawienia”.

Znalezione pod grodziskiem monety nowożytne wydają się poświadczać wykorzystanie wczesnośredniowiecznego grodziska pod koniec tzw. wojny siedmioletniej (1756–1763), jaka rozgorzała między Rosją a Prusami. Pomimo że okupujące Prusy wojska rosyjskie dość łagodnie traktowały miejscową ludność, to zdarzały się gwałty, których doświadczyło m.in. starostwo szesteńskie⁷. Grodzisko w *Czarnym Lesie* mogło być zajmowane bądź przez zdemoralizowane oddziały rosyjskie, bądź przez ukrywającą się ludność cywilną. Nie był to jednak ostatni udział tych umocnień w nowożytnych działaniach wojennych. Zarówno znaleziska (łuski i łódki do kb. Mauser i Mosin oraz widoczne do dzisiaj okopy), jak i relacje mieszkańców Szestna poświadczają działanie na tym terenie oddziałów Ukraińskiej Powstańczej Armii jeszcze kilka lat po zakończeniu drugiej wojny światowej⁸. Nie wydaje się jednak, żeby można było wiązać znalezisko feniga z tym okresem. Musiał on dostać się do ziemi w innych, trudnych dziś do odtworzenia, okolicznościach. Być może miało to miejsce podczas prowadzonych na grodzisku przez badaczy niemieckich badań archeologicznych⁹.

Mateusz Bogucki, Dorota Malarczyk

Szulec, gm. Opatówek, pow. Kalisz

M., D., Ok., por. skarb znaleziony w V. 1961 r., *Znaleziska*, poz. 755. **L.:** 2 monety (wcześniej ujawniona część skarbu liczy 345 monet). **Zbiór:** w posiadaniu prywatnym — zakup od p. Jana Orczykowskiego z Cekowa.

⁵ Należy mieć nadzieję, że intensyfikacja badań przyniesie dalsze znaleziska. Korzystanie w trakcie badań archeologicznych z wykrywaczy metali przyniosło w ostatnich latach trzy znaleziska monet wczesnośredniowiecznych na Mazurach (Muntowo, Szestno i Wyszebork), co stanowi 40% dotychczas znanych znalezisk „luźnych” z Warmii i Mazur (nie licząc oczywiście odkryć w Janowie Pomorskim).

⁶ M. B o g u c k i, *Wczesnośredniowieczny skarb ozdób srebrnych ze wsi Brodzikowo, pow. Mrągowo*, W. Wróblewski (red.), *Studia Galindzkie*, t. I, Warszawa 2003, s. 181–244.

⁷ M. P. T ö p p e n, *Historia Mazur. Przyczynek do dziejów krainy i kultury pruskiej*, Olsztyn 1998 (I wydanie: *Geschichte Masurens. Ein Beitrag zur preussischen Landes- und Kulturgeschichte*, Danzig 1870), s. 312.

⁸ A. W i e r z b i c k a, *Najnowsze dzieje Mrągowo*, [w:] G. Sienkiewicz (ed.), *Z dziejów Mrągowo i okolic*, Olsztyn 1989, s. 16–17.

⁹ Wyniki tych badań nigdy nie zostały opublikowane. O tym, że w ogóle miały miejsce, wiadomo tylko dzięki szcątkowo zachowanym w Berlinie archiwaliom z Prussia-Museum.



Ryc. 2. Szulec. Grosze praskie ze skarbu. Skala 1:1

1. Czechy, Jan Luksemburski (1310–1346), grosz praski, Hásková 67; waga 3,673 g, średn. 28,7 mm. Av. korona, w podwójnym otoku napis:

*** IOHANNES PRIMVS / * DEI GRATIA [?] REX [?] BOEMIE**

Rv. lew czeski, w otoku napis:

*** * * GROSSI [?] PRAGENSIS**

2. Czechy, Jan Luksemburski (1310–1346), grosz praski, Hásková 70; waga 3,703 g, średn. 28,3 mm. Av. korona, w podwójnym otoku napis:

*** IOHANNES PRIMVS / * DEI GRATIA + REX [?] BOEMIE**

Rv. lew czeski, w otoku napis:

*** * * GROSSI + PRAGENSIS**

Adam Kędziński

Tarnów Jezierny, gm. Sława, pow. Nowa Sól

M.: Stan. 7, warownia średn. (podzamcze, drugi człon warowni). **D.:** 2000 r. **Ok.:** prace wykopaliskowe prowadzone przez Katedrę Etnologii Uniwersytetu Wrocławskiego pod kierunkiem dr. A. Boguszewicza. **L.:** 2 monety. **Zbiór:** Gabinet Numizmatyczno-Sfragistyczny ZNiO.

1. Dolny Śląsk, halerz miejski ks. głogowskiego, 1 poł. XV w. Av. Madonna z Dzieciątkiem, bez nimbów wokół głów; Rv. Orzeł z przepaską; 0,186 g; 17,6 mm; moneta przedziurawiona; nr inw. X 21; Fbg 283.

2. Polska, August III (1733–1763), trojak koronny z 1754 r., men. Lipsk. Av. popiersie w prawo; D.G. AVGVSTVS. III REX POLONIAE RM; Rv. 4-półowa tarcza polsko-litewska z dwupółową tarczą saską w środku; SAC.ROM.IMP.ARCHIM.ET.ELECT. 1754; Ag, 1,409 g; 19,3 mm; nr inw. X22. KS 2096, Cz. 2880.

Elżbieta Baran, Barbara Butent-Stefaniak

Gołuszyn, gm. Nowe Miasteczko, pow. Nowa Sól

D.: lata 1970. **Ok.:** znalazły dzieci. **L.:** 1 moneta luzem. **Zbiór:** p. Henryka Jatczaka, kierownika oddziału Banku Spółdzielczego w Nowym Miasteczku.



Ryc. 3. Gólaszyn. Grosz Fryderyka II. Skala 1:1. Fot. Jarosław Lewczuk

Miśnia-Saksonia, Fryderyk II (1428–64), grosz mieczowy (*Schwertgroschen*); prawdopodobnie Krug 1151–58 (Fryderyk II z małżonką Małgorzatą, men. Colditz, 1456–64 — moneta słabo czytelna i rozpoznanie niepewne). Av. krzyż liliowaty w czwórliściu, w kątach C ... V, słabo widoczna tarcza ze skrzyżowanymi mieczami, w otoku xF•DI•GR\\T\\TVRINGE•LA\\; Rv. Lew z tarczą z trzema słupami, w otoku \\ROSSVS•MARCH•MISNENS\\; 1,90 g, 27 mm.

Jarosław Lewczuk, Borys Paszkiewicz

Wodzisław Śląski, m. pow.

M.: Stare Miasto, ul. Zamkowa; teren byłego browaru z XVIII w. **D.:** 1999 r. **Ok.:** badania ratunkowe prowadzone przez Muzeum w Wodzisławiu Śl. pod kierunkiem mgr M. Furmanka i mgr S. Kulpy. **L.:** 3 monety w zespole, w tym 2 sklejone, jedna złamała się w trakcie konserwacji. **Zbiór:** Muzeum w Wodzisławiu Śl.

1. *Polska*, Kazimierz Jagiellończyk (1447–1492) lub Jan Olbracht (1492–1501), denar koronny. Av. korona, górne płatki lilii połączone, dolne nie, w dolnych polach korony krzyżyki, pod koroną kółko; Rv. niewidoczny, sklejony z denarem węgierskim; 0,492 g (wraz z denarem węg.); 11,4 mm; KubMK. III/2.

2. *Węgry*, Ludwik II Jagiellończyk (1516–1526) lub Jan Zapolya (1526–1540), denar. Av. nieczytelny, sklejony z denarem jagiell.; Rv. Madonna z Dzieciątkiem w lewej ręce, po prawej stronie B (?) lub R (?); 0,492 g (wraz z denarem jagiell.); 11,4 mm; por. CNH 306A lub Huszár 846, 851, 853.



Ryc. 4. Wodzisław Śląski. Halerz wrocławski. Skala 1,5:1

3. *Dolny Śląsk*, Ferdynand II (1621–1637), halberd wrocławski jednostronny z 1622 r.. Av. litera W zwieńczona koroną, po bokach 16-[...]; 0,338 g; 17,4 mm; Saurma, tabl. XXXXII, 44; KS 8877.

Elżbieta Baran, Barbara Butent-Stefaniak

Nowe Miasteczko, m., pow. Nowa Sól

M.: stan. 4, północna część wschodniej pierzei rynku, teren dwóch średniowiecznych działek, wykop I. **D.:** 13 IX–13 X 2000 r. **Ok.:** ratownicze badania archeologiczne w związku z budową Banku Spółdzielczego; prowadzili mgr Małgorzata Lewczuk i dr Jarosław Lewczuk. **L.:** 2 monety luzem. **Zbiór:** Muzeum Archeologiczne Środkowego Nadodrza, Świdnica pod Zieloną Górą.



Ryc. 5. Nowe Miasteczko. Greszel Leopolda I i halerz miasta Koźuchów. Skala 1,5:1.
Fot. Jarosław Lewczuk

1. *Śląsk*, Leopold I, greszel 1705, men. Wrocław, Hal. 1640. Av. jabłko panowania, z boków data 17–05 i arabeski; Rv. Orzeł dwugłowy, na piersi owalna tarcza z herbem austriacko-burgundzkim. 0,73 g, 16 mm. Na złożu wtórnym (warstwa zagruzowania).

2. *Koźuchów*, halerz, XV w. Fbg 267. Av. smukła gotycka litera m, zewnętrzna obwódka ciągła i perelkowa; Rv. wieża na dwóch stopniach, z dużym, prostokątnym, czwórdzielnym oknem, zwieńczona blankami i stożkowym dachem. 0,23 g, 12 mm. Głęb. ok. 0,5 m poniżej gruntu, warstwa datowana na XIV/XV–XVI w.

Jarosław Lewczuk, Borys Paszkiewicz

Mściwojów, gm. loco, pow. Jawor

M.: „Mściwojów-zbiornik”, moneta nie była związana z warstwą kulturową. **D.:** 20 VI. 1999. **Ok.:** ratownicze badania archeologiczne prowadzone przez firmę „EKSPLODER”. **L.:** 1 moneta. **Zbiór:** moneta trafi do muzeum w Jaworze (Legnicy?).



Ryc. 6. Mściwojów. Pół batzena Eberharda IV. Skala 1,5:1

Nördlingen, Eberhard IV, hr. Königsteinu, $\frac{1}{2}$ batzena 1527, men. Nördlingen. Av. W obwódce kreskowej popiersie cesarza Karola I (V) w koronie zamkniętej w prawo. W lewej ręce jabłko panowania, w prawej berło liliowate oparte na ramieniu, w otoku: *KAROLVS*ROMANO*I*; Rv. w czteropolowej późnogotyckiej tarczy turniejowej (niemieckiej) herby: w 1 i 4 polu dwie krokwie, w 2 i 3 polu belka. W otoku: *MONETA*NOVA*NORDLI, nad tarczą data 1527. Saurma nr 1386, tabl. XX, il. 617 var., Schulten nr 2424, 1,4208 g, 21,3×20,4 mm.

Robert Pienkowski

**Monety z badań wykopaliskowych Instytutu Archeologii
Uniwersytetu Wrocławskiego przeprowadzonych w latach 1990–2000
w depozycie Zakładu Narodowego im. Ossolińskich.**

Zamek Wleń, gm. Wleń, pow. Lwówek Śl.

W trakcie badań prowadzonych w 1991 r. na zamku we Wleniu odkryto 4 monety. W zasypisku pieca na wieży oraz w wykopie VI, warstwa A 8, wystąpiły 2 halerze zgorzelec-
kie z XV w., natomiast w przyporze muru obwodowego zamku natrafiono na grosz
praski Karola I (1346–1378). Ponadto na zamku odkryto też halerz księstwa glogow-
skiego z XV w.



Ryc. 7. Zamek Wleń. Halerze miasta Zgorzelec i księstwa glogowskiego. Skala 1,5:1

1. Av. W czwórbiciu minuskułą gotycką *GOR*; Rv. Korona z lekko wklęsłą podstawą; \varnothing 14,0 mm; 0,440 g; Šafař, typ 2; Inw. X-1
2. Av. Jw.; Rv. Jw.; \varnothing 13,2 mm; 0,367 g; moneta przepalona; Šafař, typ 2; Inw. X-2
3. Grosz praski Karola I (1346–1378); Av. +KAROLVS•PRIMVS; +DEI[...]*GRATI*[...]*JEX*•*BOEMIE*; Rv *+**GROSSI*•*PRAGENS*[...]; \varnothing 28,1 mm; 3,441 g; Hásková, 86; Inw. X-3
4. Halerz księstwa glogowskiego z XV w., mennica Kożuchów i Szprotawa; Av. W tarczy herbowej majuskułą gotycką *M*, po bokach i u góry rozetki; Rv. Majuskułą gotycką *S*; \varnothing 11,2 mm; 0,210 g; Fbg 272; Inw. X-13

Wrocław — Rynek

Podczas badań wykopaliskowych przeprowadzonych w latach 1996–1997 w obrębie Rynku we Wrocławiu odkryto 4 monety.

W kwietniu 1996 r. przy pierzei zachodniej Rynku, w nurze wodociągowej znaleziono 120 grana Królestwa Neapolu z ok.1840 r. (Ferdynand II 1830–1859).

5. Av. Popiersie króla w profilu prawym, dookoła *FERDINANDVS II DEI GRATIA REX*; 18[...]; Rv. Ukoronowany herb królestwa Neapolu i Sycylii, dookoła [...]*EGNI VTR* — *SIC*[...]120; \varnothing 37,1 mm; 24,704 mm; moneta wyszczerbiona, z patyną; Krause, Mishler, *World Coins 1991*, s. 1815; Inw. X-4.

28.06.1996 r. na odcinku C-D, w jednostce stratygraficznej 5, natrafiono na 2 brakteaty

6. Brakteat nieokreślony, Śląsk?, 1 poł. XIV w.; nieczytelny, obwódka promienista; \varnothing 16,6 mm; 0,243 g; moneta zachowana w 4 fragmentach (ok. 4/5); por. Fbg II, s. 75–76 (Lichynia); por. Znaleziska, tabl. 45. A; Inw. X — 11.
7. Fragment małego, nieczytelnego brakteatu śląskiego (?) z 2. poł. XIII w. (?); gładki wał otokowy, pole monety nieczytelne; \varnothing 12,0 mm; 0,109 g; zachowane ok. 2/3 monety; por. Fbg. 947, 986, 1062,1064; Inw. X — 12.

14 marca 1997 r. w wykopie XXIV, odc. C, jednostka stratygraficzna 9, odkryto liczman francuski (?), XV w.(?)

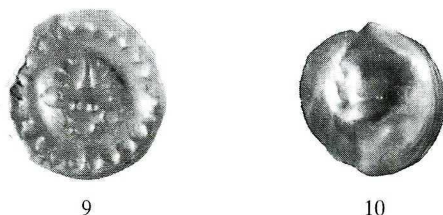


Ryc. 8. Wrocław-Rynek. Liczman. Skala 1,5:1

8. Av. Mężczyzna w długich szatach i spiczastym kapturze siedzący na krześle z oparciem w profilu prawym; Rv. Kwadrat podzielony na 4 ćwiartki, w każdej lilia; \varnothing 19,5 mm; 1,353 g; por. Mit. 354–358, 352–353; Inw. X — 5.

Wrocław, ul. Kielbaśnicza

24 stycznia 1997 r. w wykopie II, metr 21–22, jednostka stratygraficzna 30, wystąpił brakteat meklemburski z poł. XIV w.(?)



Ryc. 9. Wrocław, ul. Kielbaśnicza. Brakteaty. Skala 1,5:1

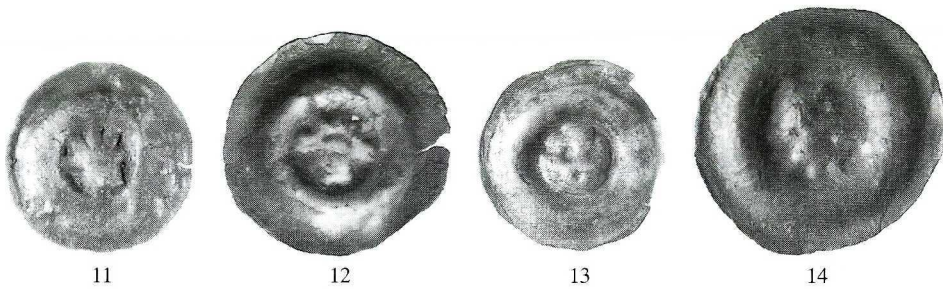
9. W obwódce promienistej głowa byka z rogami jelenia; \varnothing 15,0 mm; 0,285 g; brzeg podwinięty; por. Oertzen, 61, 65; Berger II, 2754; Inw. X — 6.

Tego samego dnia w wykopie II (brak dokładniejszych danych o lokalizacji) odkryto brakteat księstwa świdnicko-jaworskiego z XIV w. (Bolko II 1326–1368)

10. Głowa dzika w prawo (?); \varnothing 12,3 mm; 0,150 g; stempel przesunięty w lewo; Fbg 358 (?); Inw. X — 15.

Wrocław, ul. Kotlarska

Na ul. Kotlarskiej, w pobliżu ul. św. Wita podczas badań wykopaliskowych przeprowadzonych w 1996 r., w trakcie czyszczenia powierzchni natrafiono na 3 brakteaty śląskie z 2. poł. XII w.:



Ryc. 10. Wrocław, ul. Kotlarska. Brakteaty. Skala 1,5:1

11. Hełm z pióropuszem na wprost; \varnothing 16,6 mm; 0,280 g; Fbg 603; Inw. X — 7.
12. Hełm garnczkowy z pióropuszem w lewo; \varnothing 19,4 mm; 0,392 g; moneta nieznacznie wyszczerbiona; Fbg 599; Inw. X — 8.
13. Kwiat? róża?; \varnothing 16,7 mm; 0,296 g; Fbg 1087–1088; Inw. X — 9.

W trakcie wykopalisk prowadzonych na rogu placu Nowy Targ i ul. Kotlarskiej, od strony ul. św. Wita wystąpił brakteat śląski z 2. poł. XIII w.

14. Poroże jelenia; \varnothing 22,2 mm; 0,721 g; Fbg 721; Inw. X — 10.

Wrocław, Kościół św. Krzysztofa

3 listopada 1999 r. podczas badań archeologiczno–architektonicznych przeprowadzonych w obrębie kościoła natrafiono na drobne fragmenty niezidentyfikowanych monet srebrnych oraz halerz głogowski z XV w.

15. Av. Popiersie biskupa wprost, w lewej ręce pastorał, z prawej strony litera G; Rv. Orzeł w tarczy herbowej; \varnothing 12,3 mm; 0,236 g; Fbg 285; Inw. X — 14.



Ryc. 11. Wrocław, Kościół św. Krzysztofa. Halerz głogowski. Skala 1,5:1

Wrocław, ul. Kazimierza Wielkiego. Skarb denarów jagiellońskich z XV w.

25 maja 2000 r. przy ul. Kazimierza Wielkiego 27a podczas badań archeologiczno–architektonicznych poprzedzających budowę budynku dla fundacji „Krzyżowa”, koparka uszkodziła gliniany garnek zawierający skarb denarów jagiellońskich z XV w. (ok. 100 000 sztuk). Naczynie zachowało się do ok. 2/3 pierwotnej wysokości (ok. 27 cm, barwy brunatnej) i było wypełnione sklejonymi, małymi monetkami barwy zielonej, tworzącymi zwartą bryłę. Całość ważyła 35,4 kg. Ponadto z przesianej ziemi z hałdy używano jeszcze 55 fragmentów tego samego naczynia oraz liczne monety tego samego typu (ok. 2 kg), częściowo przyklejone do fragmentów naczynia.

W wyniku dotychczas przeprowadzonych prac zbadano próbę statystyczną odczyszczonych monet (33 egz.). Są to denary krakowskie Władysława Warneńczyka (31 egz.) i dwa denary Władysława Jagielly ze Wschowy.

Dalsze prace inwentaryzacyjno-konserwatorskie skarbu będą przeprowadzone przez zespół interdyscyplinarny złożony z pracowników Gabinetu Numizmatyczno-Sfragistycznego Ossolineum oraz archeologów i historyków z Uniwersytetu Wrocławskiego.



Ryc. 12. Wrocław, ul. Kazimierza Wielkiego. Skarb denarów jagiellońskich

Z tego samego stanowiska archeologicznego, z dna rynsztoka, pochodzi dukat austriacki ces. Franciszka I (1708–1765) z 1757 r.

16. Av. Popiersie cesarza w prawo, dookoła FRANC·D·G·R·I·S·- A·GER·IER·REX·; Rv. Dwugłowy Orzeł, dookoła napis: TV DOMINE SPES MEA·1757·; Ø 22,1 mm; 3,470 g; Eypeltauer 615; Inw. X — 20

Barbara Butent-Stefaniak, Elżbieta Baran

Skarby monet znalezione w latach 50.–80. XX w. na terenie Zachodniej Ukrainy, nie opisane w literaturze numizmatycznej

Kniaże, Żołoczewski rej., Lwowska obłast'

D.: ok. 1972 r. **L.:** 72+X egz. **Tpq:** 1382 r. **Zbiór:** ?, żadna moneta nie trafiła do muzeów.

Skarb monet czerwonoruskich, wśród nich rozpoznano półgrosze (groszyki): Kazimierz III Wielki (1333–1370) — 2, Władysław Opolczyk (1372–1378) — 4, Ludwik Węgierski (1370–1382) — 54.

Pidgorodci, Skolewski rej., Lwowska obłast'

D.: ok. 1975 r. **Ok.:** podczas burzenia starego osiedla. **L.:** zespół liczący kilkaset monet.
Cz. ukr.: koniec XVI w.

Wśród 20 monet, które udało się rozpoznać, były szelągi Stefana Batorego (1576–1586) i Zygmunta III Wazy (1587–1632) z datami sprzed 1600 r.

Reszitki, Skolewski rej., Lwowska obłast'

D.: ok. 1972 r. **L.:** kilkaset monet. **Zab.:** w glinianym garnku. **Cz. ukr.:** 1. poł. XVII w.
Zbiór: po 3 latach w rękach znalazców pozostawało 35 egz.

Polska, Zygmunt III Waza (1587–1632), półtoraki 1619–1627 — 34, Rzesza Niem., bp Brixen, arcyks. Karol (1613–1624), grosz 1617 — 1

Oporiec, Skolewski rej., Lwowska obłast'

M.: w ogrodzie **D.:** ok. 1972 r. **L.:** ok. 2000 monet. **Zab.:** garnek. **Cz. ukr.:** koniec XVII w.

W przejrzanej przez kolekcjonerów połowie rozpoznano: Polska, Zygmunt III (1587–1632), półtoraki — ok. 850, Jan Kazimierz (1648–1668), orty 1668 — 2, Rzesza Niem. Leopold I (1658–1705), 15 krajcarów 1659–1688 — 95, 1/10 tal. 1667 (Hall) — 1, 3 i 6 krajcarów — ok. 20, Siedmiogród, Michał Apafi (1661–1690), 6 denarów 1674 — 1

Miejsce znal.?, Iwano-Frankowska obłast'

D.: ok. 1972 r. **L.:** skarb składał się z kilkudziesięciu monet. **Cz. ukr.:** XI w.

Denary krzyżowe, z których jeden był niegdyś w posiadaniu autora — z obu stron wyobrażenia krzyża, w otoku kreski, średn. 15–18 mm

Miejsce znal.?, Iwano-Frankowska obłast'

D.: lata 80-te. **Cz. ukr.:** XVII w.

Skarb składał się z drobnych monet; autor oglądał dwie z nich — były to szelągi wołoskie wykonane z czystej miedzi: 1. Karol X Gustaw (1654–1660), Ryga, data 18; 2. hybryda łącząca stemple szwedzki Krystyny (1632–1654) i pruski Fryderyka Wilhelma (1640–1688)

Wyszkowo, Chustski rej., Zakarpaska obłast'

M.: w winnicy. **D.:** ok. 1956–1957 r. **L.:** ok. 420 monet. **Zab.:** w mieszkku z tkaniny (?).
Zbiór: jeden z kolekcjonerów lwowskich posiadał 42 okazy z tego skarbu.

Srebrne monety geto-dackie typu Huși-Vovrięsti, datowane na koniec III — 1. połowę II w. p.n.e., naśladujące tetradrachmy Filipa II (zob. C. Preda, *Monedele geto-dacilor*, București 1973, tabl. XXI–XXVII). Wszystkie monety miały nacięcia od krawędzi w kierunku środka długości ok. 1 cm. Część z nich nosiła znaki wybite puncami w kształcie kótek, trójkątów i dwóch liter C zwróconych do siebie plecami (∩C). Autor miał możliwość oglądać 6 monet z tego skarbu w 1972 r.

Wladimir Szlapinskij

WYKAZ SKRÓTÓW

- M. — miejsce znalezienia
 D. — data znalezienia
 Ok. — okoliczności, osoba odkrywcy
 L. — liczba znalezionych monet
 Zab. — sposób zabezpieczenia
 Cz. ukr. — czas ukrycia
 Tpq — *terminus post quem* skarbu (data, po której został ukryty)
 Zbiór — miejsce przechowywania monet
 Kom. — komentarz

- Berger II — F. Berger, *Die mittelalterliche Brakteaten im Kestner-Museum Hannover*, 2. Teil, Hannover 1996
- Biał. — A. Białkowski, *Mennictwo Rosji XVII–XVIII w.*, Warszawa 1983
- Castelin — K. Castelin, *Česká drobná mince doby předhusitské a husitské 1300–1471*, Praha 1953
- CNH — L. Réthy, G. Probszt, *Corpus Nummorum Hungariae*, II wyd., Graz 1958
- Eypeltauer — T. Eypeltauer, *Corpus Nummorum Regni Mariae Theresiae*, Basel 1973
- Fbg — F. Friedensburg, *Die schlesischen Münzen des Mittelalters*, Breslau 1931
- Fbg II — F. Friedensburg, *Nachträge zu den schlesischen Silberfunden der spätslawischen Zeit, Altschlesien*, t. 3, 1931, s. 67–86
- Hal. — I. Halačka, *Mince zemí Koruny české 1526–1856*, t. I–III, Kroměříž 1988
- Hásková — J. Hásková, *České, moravské a slezské mince 10.–20. století. Národní Muzeum v Praze. “Chaurova sbírka”*, t. III, *Pražské groše (1300–1526)*, Praha 1991
- Huszár — L. Huszár, *Münzkatalog Ungarn von 1000 bis heute*, Budapest–München 1979
- Kop. — E. Kopicki, *Katalog podstawowych typów monet i banknotów Polski oraz ziem historycznie z Polską związanych*, t. VIII, *Monety śląskie okresu nowożytnego*, cz. 1, Warszawa 1982
- Krause, Mishler, *World Coins 1991* — C. Krause, C. Mishler, *Standard Catalog of World Coins*, t. I–II, Iola 1991
- Krug — G. Krug, *Die meißnisch-sächsischen Groschen 1338–1500*, Berlin 1974
- KS — E. Kopicki, *Ilustrowany skorowidz pieniędzy polskich i z Polską związanych*, Warszawa 1995
- KubMK. — S. Kubiak, *Monety koronne z drugiej połowy XV w. (1447–1506)*, WN XLII, 1998, s. 117–181
- Mit. — M. Mitchiner, *Jetons, medalets & tokens. The medieval period and Nuremberg*, t. I, London 1988
- Oertzen — O. Oertzen, *Die Mecklenburgischen Münzen des Grossherzoglichen Münzkabinetts*, 1. Teil, Hamburg 1900
- Saurma — [H. Frhr. von Saurma-Jeltsch], *Die Saurmasche Münzsammlung deutscher, schweizerischer und polnischer Gepräge von etwa dem Beginn der Groschenzeit bis zur Kipperperiode*, Berlin 1892 (reed. Berlin 1986)
- Schulten — W. Schulten, *Deutsche Münzen aus der Zeit Karls V. Typenkatalog der Gepräge zwischen dem Beginn der Talerprägung (1484) und der dritten Reichsmünzordnung (1559)*, Frankfurt/Main 1974
- Šafář — O. Šafář, *Zhořelecké haleře*, Numismatické Listy, XLV, 1990, s. 129–137
- Znaleziska — S. Kubiak przy współudziale B. Paszkiewicz, *Znaleziska monet z lat 1146–1500 z terenu Polski. Inwentarz*, Poznań 1998