

BORYS PASZKIEWICZ\*

### REFORMA MONETARNA KRÓLA WAĆŁAWA II W POLSCE\*\*

Kronikarz katedry krakowskiej piszący po 1333 r. o śmierci króla Waćława II zaznaczył, że *eiusdemque regis tempore grossi et parvi argentei Cracoviam sunt portati, ubi prius cum nigro argento et pelliculis de capitibus asperiolinis communiter forisabatur*<sup>1</sup> („w czasach tego króla grosze i parwusy srebrne wniesione zostały do Krakowa, gdzie przedtem płacono czarnym srebrem i futerkami z główek wiewiórczych”). Na tej podstawie historycy polscy już od XVI w. wiązali z Waćławem przeprowadzenie w Polsce reformy monetarnej, a niekiedy nawet wprowadzenie pieniądza monetarnego w ogóle<sup>2</sup>. Pogląd o przełomowej roli tego panowania dla mennictwa polskiego utrzymał się do dzisiaj, chociaż identyfikacja polskich monet Waćława budzi kontrowersje; powszechnie zgodzono się tylko, że czeskie grosze, bite od 1300 r., miały wielkie znaczenie dla polskiego rynku monetarnego. Rzeczywiście, przez całe XIV stulecie grosze praskie stanowią podstawę dla miejscowej waluty. Przemiany monetarne w Polsce XIV w. polegały z jednej strony na scaleniu systemu monetarnego państwa, a z drugiej na oparciu go na krajowym standardzie odpowiadającym groszowi praskiemu. Początków tych przemian doszukać się trzeba w ciągu pięciu lat królewskiego panowania Waćława II w Polsce (1300–1305).

---

\* Katedra Archeologii Uniwersytetu M. Curie-Skłodowskiej, Lublin.

\*\* Tekst publikowany w wersji angielskiej pt. *The Monetary Reform of King Václav II in Poland*, [w:] *Mezinárodní konference k 700. výročí Královského horního zákoníku „Ius Regale Montanorum” a měnové reformy krále Václava II. Kutná Hora 3.–5. říjen 2000*. Sekce 3, *Numismatika*, [Praha 2000], s. 13–27. Obecna wersja jest poprawiona i znacznie uzupełniona.

<sup>1</sup> W. Kętrzyński, *O rocznikach polskich*, Rozprawy Akademii Umiejętności, Wydział historyczno-filozoficzny, II, 9, 1897, s. 349; w sprawie kontrowersyjnej daty powstania kroniki zob. B. Nowacki, *Czeskie roszczenia do korony w Polsce w latach 1290–1335*, Poznań 1987, s. 46–47.

<sup>2</sup> Autorów tych zestawia T. Czacki, *O litewskich i polskich prawach*, t. I, Warszawa 1800, s. 116–119; J. Szwaagrzyk, *Szerokie grosze praskie na ziemiach polskich 1302–1547*, *Ze skarbca kultury*, 18, 1967, s. 78–82 (poglądy J. Lelewela omyłkowo przypisuje M. Wiszniewskiemu); J. Szetetyłło, *Asperioles i marca cunarium*, WN XII, 1968, z. 2, s. 88–89.

W momencie koronacji w r. 1300 Polska była pozbawionym centralnej władzy konglomeratem księstw, z których każde miało własne prawa. Nie ma śladów jakichkolwiek prób porozumiewania się książąt polskich co do wspólnego standardu menniczego. Denary więc, brakteatowe czy dwustronne, choć podobne co do rzędu wielkości, były na ogół w każdym księstwie odrębne. W większych księstwach mogło funkcjonować kilka mennic, które prawdopodobnie biły monetę tego samego typu. Istniały też enklawy obdarzone przywilejami własnej monety biskupiej lub klasztornej<sup>3</sup>. Ostatnie polskie monety dwustronne znamy z czasów Bolesława V Wstydliwego z Krakowa (1243–1279); później mamy w skarbach wyłącznie brakteaty zawierające ok. 0,1 g srebra. Niewykluczone jednak, że w Wielkopolsce wybił w 1295 r. cięższe denary dwustronne Przemysław II. Monety przypuszczalnie podlegały regularnej wymianie — co rok lub co 6 miesięcy. Wyjątkiem był Dolny Śląsk, gdzie powstał lokalny standard groszowy, kwartnik. Kwartniki należały do tradycji mniejszej monety groszowej północnej Italii i Flandrii, a nie, jak grosze praskie, Rzymu i Francji. Data ich powstania nie jest znana — na pewno było to przed 9 XI 1301 r., tj. przed śmiercią Bolka I fürstenberskiego, którego kwartnik jest pewnie zidentyfikowany<sup>4</sup>.

Król czeski podporządkował sobie tylko część księstw. W latach 1289–1292 zwierzchnictwo lenne Waclawa II przyjęli książęta bytomscy, opolscy, cieszyńsko-oświęcimscy i raciborscy, w 1291 r. zdobył księstwo krakowskie, w 1292 — sandomierskie, w 1300 r. Wielkopolskę, Łęczycę, Sieradz, część Kujaw i Pomorze Gdańskie, a w 1303 r. objął opiekę nad małoletnimi książętami wrocławskimi. W księstwach, które zachowały własnych władców, Waclaw nie ingerował w ustrój, poprzestając na przyjęciu hołdu. Jedyne we Wrocławiu, gdzie książęta byli nieletni, mianował swojego starostę. W księstwach, które znalazły się pod jego bezpośrednią władzą, mianował starostów, funkcjonujących poza tradycyjnym aparatem urzędniczym.

Jedyna znana nam ze źródeł pisanych decyzja w sprawach monetarnych, jaką Waclaw II podjął w Polsce, kontynuuje tradycyjny system monetarny. W 1292 r. król przeniósł na nowe miejsce miasto Sącz. W stosownym przywileju stwierdził: *Monetam etiam pro utilitate civitatis per advocatos instaurandam concedimus et favemus*<sup>5</sup>. Nie jest jasne, czy wójtowie otrzymali tu prawo uruchomienia nowej mennicy, czy też odnowienia jakiejś nieznanej mennicy działającej wcześniej w tym

---

<sup>3</sup> S. Suchodolski, *Moneta możnowładcza i kościelna w Polsce wczesnośredniowiecznej*, Wrocław 1987, passim.

<sup>4</sup> R. Kiersnowski, *Kwartniki śląskie i czeskie grosze*, WN VI, 1962, z. 3–4, s. 225–242; B. Paszkiewicz, *Mennictwo śląskie wobec „rewolucji handlowej” XIII wieku*, [w:] *Kultura średniowiecznego Śląska i Czech. „Rewolucja” XIII wieku*, red. K. Wachowski, Wrocław 1998, s. 48–49. Jak wskazał R. Kiersnowski (*Kwartniki śląskie...*, s. 232), kwartników dotyczą dwie najstarsze wzmianki o „groszach” na Śląsku, zbyt wczesne, by mogły być powiązane z groszami praskimi, z 22 IV 1300 r. (Wrocław) i 18 VIII 1300 r. (Góra).

<sup>5</sup> *Kodeks dyplomatyczny Polski*, t. I–V, wyd. L. Ryszczewski, A. Muczkowski, J. Bartoszewicz, Warszawa 1847–1858, t. III, nr 67.

regionie. W każdym razie Wacław II nadał miastu Nowy Sącz prawo bicia monety. Była to przypuszczalnie *moneta specialis*, tj. wybita według standardu księstwa krakowskiego i obiegająca w całym księstwie, ale nosząca miejski stempel<sup>6</sup>.

Kiedy zaczęto w Polsce płacić groszami praskimi? Najstarsze wzmianki o groszach praskich w Opolskiem i Krakowskiem pojawiły się w 1306 r., w Sandomierskiem w 1311, w Wielkopolsce w 1314, na Kujawach w 1312, na Pomorzu Gdańskim po 1325, a na Mazowszu dopiero w 1333 r.<sup>7</sup> Na (Dolnym) Śląsku najstarszą transakcję częściowo dokonaną w groszach praskich odnotowano w opactwie henrykowskim przed 1306 r.<sup>8</sup> Być może bliskość granicy czeskiej sprawiła, że grosze praskie pojawiły się w Henrykowie tak wcześnie, następne bowiem dolnośląskie zapiski o groszach praskich pochodzą z 1308 r.<sup>9</sup>, a liczniejsze z jesieni 1309 r. Pośrednikiem w ich dystrybucji w księstwach śląskich i opolskich było miasto Wrocław.

Grosze praskie w źródłach pisanych pojawiają się więc w zasadzie po śmierci Wacława II i obaleniu czeskiej władzy w Polsce. Parwusy natomiast — poza cytowaną powyżej wzmianką kronikarską — nie występują w źródłach wcale.

Zasięg geograficzny skarbów zawierających monety Wacława II bez późniejszej domieszki oraz pojedynczych znalezisk tych monet jest dość szeroki (zob. aneks 1 i mapę). Być może fałszywie powiększają go liczne przypadki powierzchownie opisanych skarbów, z których odnotowano pojedyncze grosze Wacława II, a nie określono, do których władców należały pozostałe monety. Trzeba liczyć się z możliwością, że w skarbach, które trafiły do niefachowych rąk, odczytywano najlepiej wybite, najbardziej czytelne i znane z podręczników historii monety Wacława II, pozostawiając nieodczytane grosze jego następców. Możliwe są również przypadki przypisania trudno czytelnych groszy Wacława IV jego sławniejszemu imiennikowi. Mimo tych niebezpieczeństw, mapa znalezisk groszy i parwusów praskich Wacława II, którym nie towarzyszą monety jego następców, daje klarowny obraz rozprzestrzenienia pierwszej fali monet groszowych w Polsce.

Parwusy i grosze występują prawie zawsze osobno. Nawet w skarbie z Lichyni (gdzie dwa naczynia ukryte w odległości ok. 3,4 metra od siebie stanowią

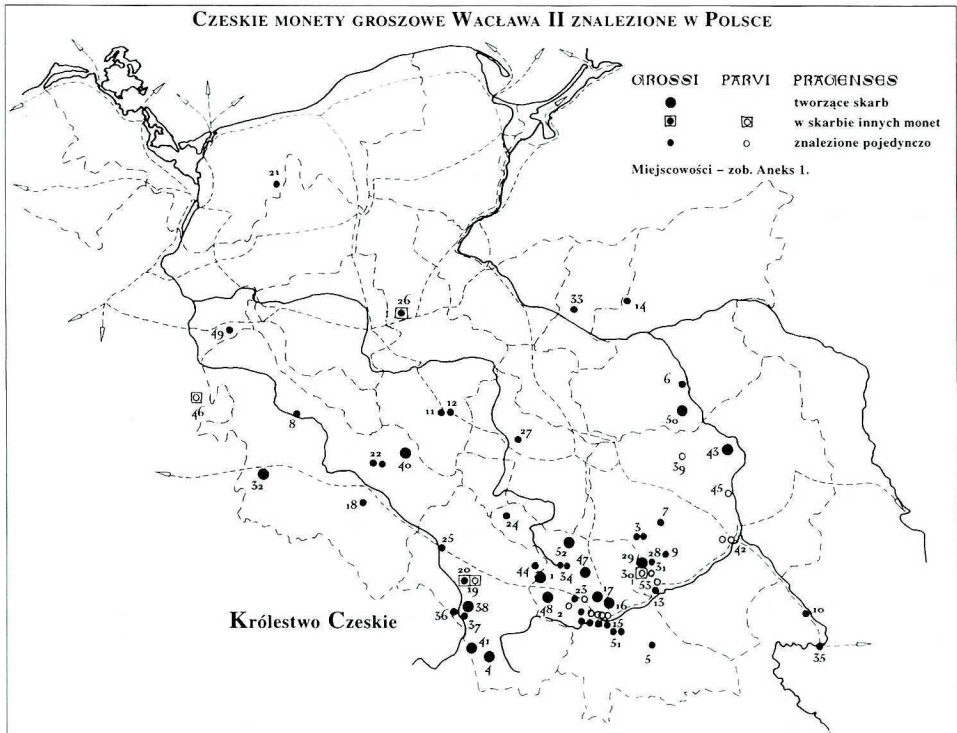
---

<sup>6</sup> B. P a s z k i e w i c z, *Średniowieczne mennictwo nowosądeckie*, Rocznik Sądecki, t. XXII, 1994, s. 103–115.

<sup>7</sup> R. G r o d e c k i, *Pojawienie się groszy czeskich w Polsce*, WNA XVIII, 1936, s. 76–87; B. P a s z k i e w i c z, *Mennictwo Władysława Łokietka*, WN XXX, 1986, z. 1–2, s. 21 oraz niepublikowana druga część tej pracy; *Monumenta Poloniae Vaticana*, wyd. J. Ptaśnik, t. I, nr 139, s. 267, 269; *Nowy kodeks dyplomatyczny Mazowsza II*, 207. Zagadnienie to badał też J. S z w a g r z y k (*Szerokie grosze praskie na ziemiach polskich*), który jednak popełnił wiele błędów, na nim tymczasem oparli się późniejsi badacze, zwłaszcza czescy. Obszerniejszą krytykę części jego ustaleń przeprowadzam w pracy *Pieniądz górnośląski w średniowieczu*, Lublin 2000, s. 42, 44.

<sup>8</sup> *Liber Foundationis Claustris Sancte Marie Virginis in Heinrichow*, Wrocław 1991, s. 186–187. S z w a g r z y k, o.c., s. 88, bezpodstawnie datuje ten i inne dokumenty na 1302 r.

<sup>9</sup> Goczałków pod Strzegomiem, 9 IX 1308: *Regesten zur schlesischen Geschichte*, Th. 4, wyd. C. Grünhagen, C. Wutke, Breslau 1892, CDS XVI, nr 3011.



prawdopodobnie dwie części jednego depozytu) w jednym naczyniu wraz z miejscowymi brakteatami były grosze praskie, a w drugim — też wraz z brakteatami — pojedynczy parwus. Wyjątkiem jest mały skarb z Chęciny, zawierający już grosze Jana Luksemburskiego (podobny zespół znaleziono, być może, w Będzinie). Oprócz jednego parwusa w Lichyni na Górnym Śląsku, pozostałe znaleziono na terenie księstw krakowskiego i sandomierskiego. Wygląda, że obiegały tam stosunkowo szeroko, natomiast nie miały wzięcia w innych polskich księstwach.

Grosz odliczony w postaci 12 parwusów Wacława II zawiera ok. 7–10% czystego srebra mniej niż bity grosz praski<sup>10</sup>. Dlatego przypuszczalnie do tezauryzacji nie używano parwusów, a tylko grosze praskie. Z drugiej jednak strony parwusy musiały być atrakcyjne w porównaniu z miejscowymi denarami; próba tych ostatnich nie jest, co prawda, znana, ale, jak zobaczymy, były o 1/5 od parwusów lżejsze.

<sup>10</sup> Dokładna ocena standardu kruszcowego grosza jest zróżnicowana: K. Castelin, *Česká drobná mince doby předhusitské a husitské 1300–1471*, Praha 1953, s. 34; E. Nohejlová – Prátová, *Grossi pragenses*, Numismatický sborník, t. 12, 1971–2, s. 104–105; R. Kiersnowski, *Wielka reforma monetarna XIII–XIV w.*, Warszawa 1969, s. 191; K. Castelin, *Grossus pragensis. Der Prager Groschen und seine Teilstücke 1300–1547*, Braunschweig<sup>2</sup> 1973, s. 3; J. Sejbál, *Základy peněžního vývoje*, Brno 1997, s. 151.

Zarówno przegląd znalezisk, jak i źródeł pisanych, pokazuje, że czeska moneta groszowa napływała do Polski przez Bramę Morawską, przez Cieszyn lub Racibórz na wschód, do Krakowa. Przybywała prawdopodobnie już w sakwach rycerzy i urzędników czeskich od 1300 r., ale na skalę handlową dopiero w r. 1306. Wraz z groszami pojawiły się również parwusy. Do pozostałych ziem polskich grosze napłynęły później, kiedy parwusy Wacława II zniknęły już z emisji i obiegu w Czechach. Dlatego poza Górnym Śląskiem, Krakowskiem i Sandomierskiem nie ma parwusów w Polsce.

Ekspansja groszy praskich przebiegała wzdłuż Wisły aż do środkowego Mazowsza, gdzie napotkały silną konkurencję monety toruńskiej. Początkowo kierunek północno-zachodni, wzdłuż Odry i Warty, był także zablokowany przez istnienie na Dolnym Śląsku i (od 1306 r.) w Wielkopolsce innej waluty groszowej — kwartników. Grosze praskie w Wielkopolsce wprowadzono na początku 1314 r. wraz z objęciem władzy w Poznaniu i Kaliszu przez Władysława Łokietka. Na Dolnym Śląsku grosze praskie przeważały nad kwartnikami dopiero w latach dwudziestych XIV w. Od tego czasu grosz praski stał się walutą dużych transakcji, a możliwość wymiany na grosze stabilizowała kurs miejscowych denarów.

Karel Chaura sądził, że niektóre gorsze odmiany groszy praskich wybito w Krakowie. Tezę tę wsparł Jaroslav Pošvář<sup>11</sup>, powołując się na informację Mariana Gumowskiego, że mincerz Rinieri z Florencji, jeden z twórców grosza praskiego, który pełnił 23 II 1305 r. urząd starosty krakowskiego, był w Krakowie już przed 1300 r. i że był on „przez jakiś czas kierownikiem mennicy krakowskiej”<sup>12</sup>. Twierdzenie Gumowskiego było bezpodstawne, co wyjaśnił Ryszard Kiersnowski<sup>13</sup>. Zdaniem Tomasza Nowakowskiego nominacja Rinieriego na stanowisko królewskiego starosty w Krakowie miała zupełnie inny cel niż przeprowadzenie reformy monetarnej. Stanowisko starosty zapewniało bowiem urzędnikowi znaczne dochody, które przypuszczalnie miały pokryć długi Korony Czeskiej u Rinieriego. Nowakowski zauważa, że Rinieri prawdopodobnie w ogóle nie objął tego urzędu, był to bowiem czas nasilenia walk w Krakowskiem ze stronnikami Władysława Łokietka i możliwości ciągnięcia dochodów były wówczas raczej ograniczone<sup>14</sup>. Grosze zaś, które Chaura i Pošvář uważali za wybite w Krakowie, Karel Castelin uznał za produkty mennicy praskiej z 1310 r.<sup>15</sup>

Hipoteza o biciu groszy praskich w Krakowie nie ma więc żadnych podstaw. Jeśli nie grosze, to jakie monety wybijał Wacław w Polsce? Zacznijmy od Kra-

---

<sup>11</sup> J. P o š v á ř, *Grosze praskie w Krakowie*, WN XII, 1968, z. 3–4, s. 142–150; także E. N o h e j l o v á – P r á t o v á, *Grossi pragenses*, s. 100.

<sup>12</sup> M. G u m o w s k i, *Dzieje mennicy krakowskiej*, Poznań 1927, s. 21.

<sup>13</sup> R. K i e r s n o w s k i, *Parwusy praskie i denary anonimowe odkryte pod Pińczowem*, WN XV, 1971, z. 1, s. 39–49.

<sup>14</sup> T. N o w a k o w s k i, *Małopolska elita władzy wobec rywalizacji o tron krakowski w latach 1288–1306*, Bydgoszcz 1992, s. 65.

<sup>15</sup> K. C a s t e l i n, *Česká drobná mince...*, s. 42–44.

kowskiego. Ryszard Kiersnowski zaproponował przypisanie mennicy krakowskiej w czasach Wacława II denarów z koroną na awersie i lwem dwuogoniastym na rewersie, znalezionych w 1970 r. wraz z ośmioma parwusami praskimi w małym skarbie pod Pińczowem na terenie nieistniejącej dziś wsi Wierciszów. W rok później kolejny egzemplarz takiego denara wystąpił w tej samej miejscowości wraz z najstarszym denarem krakowskim Władysława Łokietka (1305/6–1333), co potwierdziło tę hipotezę<sup>16</sup>. Monety te znane są dziś w pięciu egzemplarzach, różniących się zwrotem lwa w prawo lub w lewo (ryc. I). Mimo że poprawnie lew winien kroczyć w heraldycznie prawym kierunku, jedyna moneta, na której tak właśnie jest przedstawiony, wykazuje cechy barbaryzacji i może być fałszywa. Pozostałe przedstawiają lwa w heraldycznym kierunku lewym. Egzemplarze wybite poprawnie ważą 0,43, 0,41, 0,40 i 0,39 g, egzemplarz zbarbaryzowany natomiast 0,29 g. Pińczów to wprawdzie teren księstwa sandomierskiego, nie krakowskiego, ale przed zajęciem Sandomierza w roku 1305 przez Władysława Łokietka oba księstwa miały wspólnego starostę i mogły być połączone unią monetarną. Znak korony pozostał na późniejszych monetach bitych — jak się dotychczas sądzi — w Krakowie, na których towarzyszył umieszczonemu na drugiej stronie herbowi Władysława Łokietka<sup>17</sup>.

Zimą 2000 r. pojawiła się w handlu numizmatycznym grupa monet pochodzących od jednej osoby, na ogół dobrze zachowanych i bardzo zwartych chronologicznie. Na 23 udostępnione mi monety dwie były denarami jagiellońskimi z XV w., pozostałe natomiast pochodziły z początku wieku XIV. Zebrano je za pomocą wykrywacza metali w „Małopolsce przy granicy z Czechami”. Uznałem te monety początkowo za nowe znalezisko gromadne łączące monety czeskie i polskie (ryc. II, aneks 2). Dopiero po dłuższym czasie otrzymałem informację proszącą ten pogląd. Monety zebrane zostały pojedynczo lub „po kilka sztuk” na skałkach w rejonie Pilicy i Ogrodzieńca. Niestety, miejsca znalezienia konkretnych zabytków pozostają nieznane.

Ten nowy zestaw znalezisk zawiera 7 parwusów praskich Wacława II, 5 groszy praskich tego władcy, 5 brakteatów guziczkowych, typów po części znanych ze skarbu z Przyłęku, parvus przypisywany księstwu głogowskiemu, denar węgierski Andrzeja III oraz dwa beznapisowe denary z orłem w koronie po jednej, a lwem dwuogoniastym po drugiej stronie. Te ostatnie, dość podobne do siebie, różnią się zwrotem orła: w lewo lub w prawo. W przeciwieństwie do monet z Pińczowa, różnica zwrotu orła nie wiąże się z barbaryzacją jednego lub drugiego egzemplarza. Waga 0,37 i 0,38 g. Jeden z nich (ale nie wiadomo, który), znaleziony został wraz z czterema parwusami czeskimi (czy był to zespół, też nie wiadomo) na stoku skały Rzędowa pod Bzowem (obszar m. pow. Zawiercia), drugi również pochodzi z tej okolicy.

---

<sup>16</sup> R. Kiersnowski, *Parwusy praskie...; tenże, Pińczów, m.p. Monety odkryte w czasie badań archeologicznych w 1971 r.*, WN XVI, 1972, z. 1, s. 39.

<sup>17</sup> B. Paszkiewicz, *Mennictwo Władysława Łokietka*, s. 49.

Pierwszy z nich (nr 13) przedstawia lwa takiego jak na monetach czeskich, ale ogon wyrasta z grzywy, a grzbiet jest prosty. Na monecie nr 14 wizerunek lwa jest poprawiony: ogon położony właściwie, grzbiet wygięty. Orzeł jest również staranniejszy, na powierzchni (zwłaszcza na piersi) próbowano przedstawić upierzenie.

Beznapisowe denary z orłem i lwem znane są w wielu odmianach, różniących się szczegółami stylistycznymi, na ogół związanych z Brandenburgią lub Śląskiem. Świeżo znalezione numizmaty mają jednak ścisłą analogię w monetach, które numizmatycy polscy w XIX w. przypisywali rządowi Wacława II w Polsce. Okaz taki pojawił się na tablicach Antoniego Strzeleckiego<sup>18</sup> (ryc. III.2) i wśród ilustracji katalogu aukcyjnego zbioru Leona Mikockiego<sup>19</sup>. Mikocki posłużył się ilustracją egzemplarza Strzeleckiego, ale sam miał inny okaz, jak wyraźnie o tym świadczy Teofil Żebrawski: „Znane mi dwie sztuki téj monety, znalezione w ogrodach krakowskich, znajdują się w zbiorach pp. Strzeleckiego i Mikockiego”<sup>20</sup>. Rycinę Strzeleckiego przerysował Kaźmirz Stronczyński<sup>21</sup> (ryc. III.1). Choć ten ostatni autor twierdził, że orzeł był bez korony, to na rysunkach widać figurę zbieżną z rewersem monety nr 13, z wyraźną koroną w postaci wypustek na głowie orła. Strona z lwem na okazie reprodukowanym w polskiej literaturze bardziej przypomina nowo znaną monetę nr 14. Nie wiemy, który z dwóch znanych Żebrawskiemu egzemplarzy ważył 0,34 g, ani też, czy to któryś z tej pary znalazł się potem u Antoniego Ryszarda<sup>22</sup>.

Ustaloną przez polskich badaczy atrybucję odrzucił Ferdinand Friedensburg. Jego zdaniem jest to halerz księstwa głogowskiego z czasów Zygmunta Jagiellończyka, ponieważ „der Heller nach seinem Stil in den Anfang des XVI. Jahrhunderts gehört...”<sup>23</sup> Tak też twierdzi późniejsza literatura. Na badanej przez Friedensburga monecie orzeł był bardzo podobny do umieszczonego na naszym denarze nr 14 (ryc. III.3). Inny był lew: pod rozwidleniem ogona miał mały półksiężyc, jaki widzimy na monetach czeskich. Moneta ta ważyła 0,41 g, ze zbioru Emila Bahrfeldta przeszła do Schlesisches Museum für Kunstgewerbe und Altertümer we Wrocławiu i zaginęła w 1945 r. Nie był to egzemplarz Strzeleckiego; nie wiemy, czy był tożsamy z okazem Mikockiego.

---

<sup>18</sup> [T. Ż e b r a w s k i,] *Pieniądze stare znalezione w 1844 r. w Pełczyskach*, tablice, [Kraków 1847], nr 74.

<sup>19</sup> L. M i k o c k i, *Verzeichniss einer grossen und sehr gewählten polnischen Münz- und Medaillen-Sammlung*, Wien 1850, nr 283: „Halber Groschen, für Polen geprägt”.

<sup>20</sup> T. Ż e b r a w s k i, *Wiadomości numizmatyczne*, Czas. Dodatek miesięczny, 1857, s. 628 i ryc. 11.

<sup>21</sup> K. S t r o n c z y Ń s k i, *Dawne monety polskie dynastji Piastów i Jagiellonów*, cz. 3, Piotrków 1885, s. 8.

<sup>22</sup> A. R y s z a r d, *Cennik Monet Polskich i z Polską styczność mających z XIV i XV w.*, II, Kraków 1886, nr 4 (bez ilustracji).

<sup>23</sup> F. F r i e d e n s b u r g, *Schlesiens Münzgeschichte im Mittelalter*. Ergänzungsband, Breslau 1904, Codex diplomaticus Silesiae XXIII, s. 49, nr 656A; t e n ż e, *Die schlesischen Münzen des Mittelalters*, Breslau 1931, nr 293.

Fakt, że lew, choć niewątpliwie oznaczający Królestwo Czeskie, jest wykonany inaczej niż na monetach z Kutnej Hory, wskazuje, że oba nowo znalezione denary nie są czeskie. Orzeł natomiast, tak co do kształtu, jak co do szczegółów rysunku, odpowiada godłu Królestwa Polskiego. Jego korpus, ogon i korona bardzo przypominają pieczęć majestatową króla Przemysła II polskiego; inny jest układ skrzydeł, co wynika z faktu, że na pieczęci królewskiej orzeł leżał na trójkątnej tarczy, i z tego, że był tam świadomie archaizowany<sup>24</sup>. Jest to kształt charakterystyczny dla końca XIII i początku XIV w. W tym zaś czasie orzeł w koronie oznaczał wyłącznie Królestwo Polskie, może też Margrabstwo Morawskie. Można więc przypuszczać, że obie monety pochodzą z Polski z czasów Wacława II. Za wzór ikonograficzny obu godeł uznać można pieczęcie dwustronne Wacława II z 1297 r. (z tytułem króla Czech i księcia Krakowa) i z 1301 r. (z tytułem króla Czech i Polski). Lew czeski z awersu pieczęci z 1297 r. jest zwłaszcza podobny do lwa na monecie nr 14 ze skarbu z „Małopolski”, orzeł zaś z awersu pieczęci z 1301 r. przypomina szczególnie orła na monecie nr 13. Orzeł w koronie występuje na tych pieczęciach wielokrotnie, jest jednak dyskusyjne, która tarcza odnosi się do Polski, a która do Moraw<sup>25</sup>. W każdym razie przypisanie Morawom orła na omawianych obecnie monetach jest całkowicie wykluczone.

Znak Orła w koronie przed 1320 r. dotyczy z reguły władcy Wielkopolski<sup>26</sup>, spadkobiercy Przemysła II. Lew na obu denarach mało przypomina lwa z denarów spod Pińczowa, uznanych za krakowskie. Nasuwa się wniosek, że jeśli denary spod Pińczowa były monetami krakowskimi, to okazy spod Zawiercia były monetami wielkopolskimi.

Rozwiązanie to pozostaje jednak w sprzeczności z lokalizacją znalezisk. Denary z koroną i lwem znaleziono bowiem w księstwie sandomierskim, a denary z orłem i lwem w „ogrodach krakowskich”<sup>27</sup> oraz (nowe egzemplarze) w księstwie krakowskim. Pieczęć z 1297 r. poświadcza użycie polskiego orła w koronie przez Wacława II jako księcia Krakowa i Sandomierza, przed zdobyciem przezeń Wielkopolski. Interpretację tego faktu zostawiam heraldykom, którzy niechętnie

---

<sup>24</sup> P. M r o z o w s k i, *Formy i stylizacje Orła Białego w średniowieczu*, [w:] *Orzeł Biały. Herb państwa polskiego*, red. S. K. Kuczyński, Warszawa 1996, s. 61.

<sup>25</sup> J. H o m o l k a, *Umělecké řemeslo v době posledních Přemyslovců*, [w:] *Umění doby posledních Přemyslovců*, red. J. Kuthan, Rostoky u Prahy 1982, s. 177–178; Z. P i e c h, *Symbole władcy i państwa w monarchii Władysława Łokietka i Kazimierza Wielkiego*, [w:] *Imagines potestatis*, red. J. Banaszkiwicz, Warszawa 1994, s. 140–141.

<sup>26</sup> Wyjątkiem mógłby być nietypowy orzeł w koronie na nagrobku księcia wrocławskiego Henryka IV, pretendenta do korony polskiej. Czas powstania tego nagrobka jest jednak niejasny (1300?, 1320–1330?). W każdym razie badacze są zgodni, że orzeł w koronie położony na tym zabytku jest wyrazem pretensji do Królestwa Polskiego, a nie realnie pełnionej w nim władzy.

<sup>27</sup> Nie jest jasne, czy mowa tu o skarbie. T. Ż e b r a w s k i także o denarze krakowskim Władysława Łokietka z koroną i herbem kujawskim pisze „Znaleziony w kilku sztukach pojedynczo w ogrodach krakowskich” (*Wiadomości numizmatyczne*, s. 631) — gdyby nie słówko „pojedynczo”, mielibyśmy dobrą podstawę do rekonstruowania zespołowego znaleziska drobnych monet Wacława II i Władysława Łokietka.



rozpatrują pieczęcie Wacława jako element historii Orła Białego. Ważny jest fakt jako taki, który umożliwia stwierdzenie, że moneta z lwem czeskim i orłem w koronie może być monetą małopolską Wacława II, jak to wynika z miejsc jej znalezienia.

Miasto Sandomierz otrzymało od Lestka Czarnego w 1286 r. prawo bicia monety książęcej w księstwie sandomierskim<sup>28</sup>. Wacław II, jak się obecnie uważa, unikał naruszania istniejących przywilejów, a nawet, jak widzieliśmy, nadawał nowe. W dodatku wójt sandomierski Witko musiał być stronnikiem czeskim, jeśli usunął go z wójtostwa Władysław Łokietek po objęciu władzy w tym księstwie<sup>29</sup>. Można więc przypuszczać, że przywileju mennicznego dla Sandomierza Wacław nie cofnął, zatem w Krakowie i w Sandomierzu bito osobną monetę.

Obecnie znane źródła najlepiej porządkuje hipoteza, że denary z koroną i lwem, znalezione pod Pińczowem, wybito w Sandomierzu, a denary z orłem i lwem, znalezione w Krakowie i na zachód od tego miasta, wybito w Krakowie. Jedne i drugie pochodzą raczej z okresu po 1300 r., jeśli współwystąpiły w znaleziskach z czeskimi monetami groszowymi.

Monet wielkopolskich Wacława w takim razie jeszcze nie znamy. Wielkopolska składała się z dwóch księstw, poznańskiego i kalisko-gnieźnieńskiego. Od 1279 r. miały one wspólnego władcę, toteż — być może — objęto je obiegiem wspólnej monety. W 1314 r. wzmiankowana jest jednolita moneta *terre Polonie*, tj. wielkopolska<sup>30</sup>. Już pod koniec XIII w. mogły się tam pojawić dwustronne denary na wzór brandenburski<sup>31</sup>. Monetami wielkopolskimi Wacława II mogą być np. denary znalezione w średniowiecznym Ołoboku<sup>32</sup>, choć oczywiście można rozważać także inne ich zaszeregowanie (Przemysław II, Władysław Łokietek, Bolesław III wrocławski?). Sprawa ta wymaga osobnego studium.

Można natomiast wskazać śląską monetę Wacława II. Stanisław Suchodolski uznał, że anonimowe kwartniki śląskie z koroną po jednej, a lwem z pojedynczym ogonem po drugiej stronie (Fbg 458/156; ryc. IV), zostały wybite we Wrocławiu, gdzie w imieniu małoletniego księcia Bolesława III rządy sprawował król czeski<sup>33</sup>. Zbieżność ikonograficzna tych kwartników z groszami praskimi jest uderzająca. Niepokój budzi jednak fakt, że położony na nich lew w koronie ma pojedynczy ogon, nie jest więc królewskim lwem czeskim. Myślę, że rozwiązaniem zagadki będzie uznanie tego lwa za herb rodowy starosty wrocławskiego w latach 1303–1305, Beneša z Vartenberka (Vartemberka) z rodu Markvarticów, burgra-

---

<sup>28</sup> B. Paszkiewicz, *Minting rights of Polish cities in the 14th century*, WN XL, 1996, z. 1–2, s. 98.

<sup>29</sup> E. Długopolski, *Władysław Łokietek na tle swoich czasów*, Wrocław 1951, s. 147.

<sup>30</sup> *Kodeks dyplomatyczny Wielkopolski*, II, nr 964.

<sup>31</sup> Przypuszczalny denar dwustronny Przemysła II omówię przy innej okazji.

<sup>32</sup> A. Kędziński, *Wielowieś, gm. Sieroszewice, pow. Ostrów Wielkopolski. Odkrycie nieznanych monet średniowiecznych*, WN XLIV, 2000, z. 1, s. 70–72.

<sup>33</sup> S. Suchodolski, *Skarb z Ostrowa Lednickiego i problem kwartników śląskich*, WN XXXVIII, 1993, z. 3–4, s. 108.

biego praskiego<sup>34</sup>. Korona na głowie Iwa nie była wprawdzie przez Markvarticów stosowana, ale może jest ona wyrazem pozycji samego Beneša przy królu. Samodzielna korona na drugiej stronie nie manifestowałaby więc — jak proponował S. Suchodolski — królewskich koligacji Bolesława, lecz oznaczała opiekuńcze rządy króla czeskiego we Wrocławiu. W 1305 r. w księstwie wrocławskim miejsce Beneša jako królewskiego starosty zajął biskup Henryk z Wierzbnej. Być może wtedy powstał kwartnik Fbg 440/1107; z koroną na awersie i piórem pastorału na rewersie. Precedens dla takiego rozwiązania znajdujemy na kwartniku fürstenberskim (Fbg 691/345) z herbem Hermanna von Barby, starosty fürstenberskiego z mianowania margrabiego Hermana Brandenburskiego sprawującego opiekę nad młodymi Bolkowicami. Nieznane są natomiast monety z herbami mianowanych przez Waclawa II starostów krakowskich. Konkludując — nie widać we Wrocławiu pod władzą Waclawa śladów reformy monetarnej, ale też jego władza była tu tylko czasowa.

Zestawmy teraz nasze obserwacje z dwoma poszukiwanymi kierunkami zmian monetarnych: unifikacją i oparciem waluty na groszu. Śladów unifikacji w zasadzie nie dostrzegliśmy, choć niewykluczone, że to właśnie Waclaw wprowadził jednolitą monetę w Wielkopolsce. Nie widzimy też faktycznego wprowadzenia grosza. Napływ groszy praskich miał raczej charakter spontanicznej ekspansji kapitałowej niż procesu sterowanego przed rząd. Wprowadzono natomiast w co najmniej dwóch polskich księstwach denary dwustronne, mniej więcej dwukrotnie cięższe od dotychczas bitych brakteatów. Fakt ten można uważać za przygotowanie do wprowadzenia polskiego grosza, albo przynajmniej za dostosowanie polskich denarów do obiegu groszy czeskich. Denary te były początkowo w przybliżeniu pełnowartościowe, mogły więc funkcjonować na rynku samodzielnie, bez konieczności wymiany na grosze, a także bez renowacji monety. Denary sandomierskie reprezentują standard wagowy ok. 0,41 g, krakowskie zaś 0,39 g. Ponieważ i jedną i drugą wielkość znamy z bardzo nielicznych egzemplarzy, jest możliwe, że standard wagowy był wspólny dla obu grup monet, raczej bliższy 0,41 g. Dokumentują one więc dwie reformy lokalne.

Późniejszy los obu tych lokalnych systemów był zróżnicowany. Po 1305 r. w księstwie sandomierskim znów widzimy brakteaty, ale gdy w 1306 r. Władysław Łokietek zajął Kraków, kontynuował w nim bicie denarów dwustronnych według ustalonej przez Waclawa stopy<sup>35</sup>. Unifikacja monety obu księstw nastąpiła chyba po 1320 r. Podobnie mogły się potoczyć losy monetarne Wielkopolski, gdzie w 1306 r. Henryk Głogowski w Poznaniu wybijał brakteaty<sup>36</sup> i wprowadził

---

<sup>34</sup> M. Mysliвецек, *Erbovník aneb kniha o znacích i osudech rodů žijících v Čechách a na Moravě podle starých pramenů a dávných ne vždy věrných svědectví*, Praha 1993, s. 69.

<sup>35</sup> B. Paszkiewicz, *Mennictwo Władysława Łokietka*, s. 84–5; tenże, *Brakteaty polskie w I. tercji XIV w.*, WN XXXVIII, 1994, z. 1–2, s. 17.

<sup>36</sup> Denary przypisywane przez starszą literaturę Henrykowi I Głogowskiemu w Poznaniu noszą herb książąt wrocławskich lub fürstenberskich, a nie głogowskich. Zob. Paszkiewicz, *Pieniądz górnośląski...*, s. 246.

kwartniki, ale w Kaliszu Bolesław Wrocławski mógł wybijać do 1308 r. denary dwustronne. Drobne monety Waclawa II, zarówno bite w Polsce, jak i w Czechach, bardzo szybko wypadły z obiegu i nie występują już w skarbach ukrytych po 1314 r.<sup>37</sup> Być może oznacza to, że zostały zdemonetyzowane.

W Polsce nie było więc powszechnej reformy monetarnej porównywalnej z czeską, a działania króla polegały na stopniowym modyfikowaniu zastanego systemu. Upadek władzy Przemysławidów odsunął reformę o 60 lat.

#### ANEKS I. ZNALEZISKA CZESKICH MONET GROSZOWYCH WACLAWA II W POLSCE

Rejestrowano w zasadzie znaleziska w granicach Polski z 1300 r., nie zawierające domieszki późniejszych monet czeskich — por. mapa.

1. Będzin, pow. będziński. Grosz (1), ze śladem przywarcia mniejszej monety. *Znaleziska*<sup>38</sup> 195/III.
2. Bolechowice, gm. Zabierzów, pow. krakowski, okolica. Parwus (1)<sup>39</sup>.
3. Chęciny, pow. kielecki. Grosze (2), może w późniejszym skarbie. *Znaleziska* 246<sup>40</sup>.
4. Cieszyn, pow. cieszyński. Skarb, *tpq* 1300. Grosze (8)<sup>41</sup>.
5. Czychów, pow. brzeski. Grosz (1). *Znaleziska* 266.
6. Czersk, gm. Góra Kalwaria, pow. piaseczyński. Grosz (1). *Znaleziska* 269.
7. Dębno, gm. Nowa Słupia, pow. kielecki. Grosz (1). *Znaleziska* 279.
8. Głogów, pow. głogowski. Grosz (1). *Znaleziska* 308/VIII.
9. Gnojno, gm. Gnojno, pow. buski. Grosz (1). *Znaleziska* 314/II.
10. Jarosław, pow. jarosławski. Grosz (1), może w późniejszym skarbie. *Znaleziska* 367.
11. Kalisz, pow. kaliski. Grosz (1). *Znaleziska* 380/XVI.
12. Kalisz, Zawodzie. Grosz subaerat (1). *Znaleziska* 380/XII.
13. Kocina, gm. Opatowiec, pow. kazimierski. Grosz (1). *Znaleziska* 411.
14. Kołoząb, gm. Sochocin, pow. płoński. Grosz (1), z otworem<sup>42</sup>.
15. Kraków, pow. krakowski; średniowieczny zespół osadniczy. Parwusy (4), grosze (5). *Znaleziska* 433/XV, XVII, XLII, LIII, LVI, LVII, LX, LXVIII.

<sup>37</sup> B. P a s z k i e w i c z, *Nowy Sącz, Trzebiatów, „Uladiżlaus”*. O interpretacji brakteatów guzickowych, WN XLI, 1997, z. 3–4, s. 150.

<sup>38</sup> Tu dokonano rewizji dawnych zestawień znalezisk, pozwalającej na odrzucenie wielu podawanych w dawnej literaturze nazw. W Będzinie jednak potrzebne są dalsze korekty: notowane są tu dwa grosze praskie Waclawa; autopsja w Muzeum Zagłębia w Będzinie 3 VI 1998 wykazała jednak, że jeden z nich jest monetą Jana, Cast. I.1. Być może więc, był tu zespół złożony z grosza Waclawa II, wczesnego grosza Jana i jakiejś monety drobnej (parwusa?).

<sup>39</sup> B. P i e t r o Ń, I. B o r o w c z a k, W. G a r b a c z e w s k i, *Znaleziska monet zgłoszone do Działu Numizmatycznego Muzeum im. L. Wyczółkowskiego w Bydgoszczy*, Fontes Numismatici, w druku. Przypuszczalnie właściwym miejscem znalezienia była góra Sokolica w Będkowicach.

<sup>40</sup> Wymienione są łącznie 3 grosze i parwus. Okazało się jednak, że jeden grosz i parwus tworzyły zespół z monetami Jana Luksemburskiego, zob. B. B u t e n t – S t e f a n i a k, E. B a r a n, *Monety z zamku w Chęcinach w zbiorach Gabinetu Numizmatyczno–Sfragistycznego Ossolineum*, Czasopismo Zakładu Narodowego Imienia Ossolińskich, nr 10, 1999, s. 188.

<sup>41</sup> P a s z k i e w i c z, *Pieniądz górnośląski...*, s. 46.

<sup>42</sup> B. P a s z k i e w i c z, *Znaleziska monet zarejestrowane w Katedrze Archeologii UMCS w 1999 r.*, Fontes Numismatici, nr I, 2000, s. 27.

16. Kraków, okolica. Skarb, *tpq* 1300. Grosze (ok. 1000); Węgry, Bela IV (1235–1270), denar (1). *Znaleziska* 434/II.
17. Krasieniec, gm. Iwanowice, pow. krakowski. Skarb, *tpq* 1300 (?)<sup>43</sup>. Grosz (1 lub więcej); grosze nieokreślonych władców (kilkadziesiąt). *Znaleziska* 435.
18. Kuklice, gm. Kobierzyce, pow. wrocławski. Grosz (1). *Znaleziska* 449.
19. Lichynia, gm. Leśnica, pow. strzelecki. Skarb, *tpq* 1311. Parvus (1); Górny Śląsk, brakteaty (203+1). *Znaleziska* 465/I.
20. Lichynia. Skarb<sup>44</sup>, *tpq* 1311. Grosze (95); Górny Śląsk, brakteaty (259). *Znaleziska* 465/II.
21. Łobez, pow. stargardzki, okolica (Pomorze). Grosz (1), może ze skarbu. *Znaleziska* 489.
22. Masłów, gm. Trzebnica, pow. trzebnicki. Grosze. *Znaleziska* 502.
23. Ojców, gm. Skała, pow. krakowski. Parvus (1), grosz (1). *Znaleziska* 560/I.
24. Opatów, gm. Opatów, pow. kłobucki. Grosz (1). *Znaleziska* 570.
25. Opole, pow. opolski. Grosz (1), może w późniejszym zespole. *Znaleziska* 572/VI.
26. Ostrów Lednicki, gm. Łubowo, pow. gnieźnieński. Skarb ukryty ok. 1320. Grosze (3); Dolny Śląsk i Wielkopolska, kwartniki (71). *Znaleziska* 583.
27. Ostrówek, gm. Zduńska Wola, pow. zduńskowolski. Grosz (1). *Znaleziska* 585.
28. Pińczów, pow. pińczowski. Grosz (1). *Znaleziska* 596/I.
29. Pińczów. Skarb, *tpq* 1300 (?). Grosz (1 lub więcej). *Znaleziska* 596/II.
30. Pińczów, dawna wieś Wierciszów. Skarb, *tpq* 1300. Parwusy (8); Księstwo sandomierskie, denary (4). *Znaleziska* 596/IV.
31. Pińczów, Wierciszów. Parvus (1). *Znaleziska* 596/VI.
32. Płakowice, gm. Lwówek Śląski, pow. lwówecki. Skarb, *tpq* 1300 (?). Grosze (2 lub więcej). *Znaleziska* 601/II.
33. Płock, pow. płocki, okolica. Grosz (1). *Znaleziska* 603/I.
34. Podzamcze, gm. Ogrodzieniec, pow. zawierciański. Grosze (2). *Znaleziska* 608.
35. Przemyśl, pow. przemyski. Grosz (1). *Znaleziska* 627/II.
36. Racibórz, pow. raciborski. Grosz (1). *Znaleziska* 644/II.
37. Racibórz, Bosacz. Grosz (1 lub 2). *Znaleziska* 644/III.
38. Racibórz, Ostróg. Skarb, *tpq* 1300 (?). Grosze (ponad 14). *Znaleziska* 644/IV.
39. Radom, pow. radomski. Parvus (1). *Znaleziska* 646.
40. Rybin, gm. Kobyła Góra, pow. ostrzeszowski. Skarb, *tpq* 1300 (?). Grosze (wielka liczba). *Znaleziska* 662.
41. Řepiště, okr. Frýdek–Místek. Skarb, *tpq* 1300. Grosze (nieznana liczba). *Nálezy* 1964.
42. Sandomierz, pow. sandomierski. Parvus (1); fałszywy parvus (1). *Znaleziska* 676/III.
43. Sarnów, gm. Gniewoszków, pow. kozienicki. Skarb, *tpq* 1300. Grosze (114). *Znaleziska* 680.
44. Siewierz, pow. będziński. Grosz (1). *Znaleziska* 686/I.
45. Solec nad Wisłą, gm. Solec, pow. lipski. Parvus (1). *Znaleziska* 704/II.
46. Starosiedle, gm. Gubin, pow. gubiński (Dolne Łużyce). Skarb, *tpq* 1315/8. Parvus (1); Czechy, Przemysł Otokar II, denar (1) i brakteat (1); Prusy Krzyżackie, brakteaty

<sup>43</sup> Tak będziemy oznaczać skarby opisane fragmentarycznie, w których mogły być też grosze późniejsze.

<sup>44</sup> Dwa skarby z Lichyni były prawdopodobnie częściami jednego depozytu ukrytego w dwóch naczyniach.

- (10); denary i brakteaty Anhaltu, Brandenburgii, Brehny, Dolnych Łużyc, Lubusza, Lüneburga, Magdeburga, Pomorza, Dolnego Śląska (ok. 4000). *Znaleziska* 715.
47. Swojczany, gm. Charsznica, pow. miechowski. Skarb, *tpq* 1300 (?). Grosze (43). *Znaleziska* 738.
48. Szczakowa, pow. jaworzneński. Skarb, *tpq* 1300. Grosze (kilka). *Znaleziska* 744.
49. Toporów, gm. Łągów, pow. świebodziński (Ziemia Sternberska). Grosz (1). *Znaleziska* 775/I.
50. Warka, pow. grójecki. Skarb, *tpq* 1303. Grosze (214); Górny Śląsk, kwartnik (1). *Znaleziska* 804.
51. Wieliczka, pow. wielicki. Grosze (2). *Znaleziska* 812/II.
52. Wilgoszcza, gm. Lelów, pow. częstochowski. Skarb, *tpq* 1300 (?). Grosz (1 lub więcej). *Znaleziska* 821.
53. Wiślica, gm. Wiślica, pow. buski. Parvus (1). *Znaleziska* 823/III.
54. Bzów, pow. zawierciański. Zespół?, *tpq* 1300. Parwusy (4); księstwo krakowskie, denar (1)<sup>45</sup>. Brak na mapie.
55. Ogrodzieniec, pow. zawierciański, okolica. *Znaleziska* pojedyncze i małe zespoły. Grosze (5), parwusy (3); księstwo krakowskie, denar (1)<sup>46</sup>. Brak na mapie.
56. Ogrodzona, gm. Dębowiec, pow. cieszyński. Grosz (1)<sup>47</sup>. Brak na mapie.

## ANEKS 2. ZNALEZISKA Z OKOLICY ZAWIERCIA

Monety zarejestrowane 22 II 2000 w Warszawskim Centrum Numizmatycznym<sup>48</sup>, znalezione w rejonie Ogrodzieńca i Pilicy pojedynczo lub w małych zespołach (ryc. II).

*Czechy, Wacław II, parwusy praskie*<sup>49</sup> (bite od 1300 r.):

1. Av. korona, wewnętrzna obwódka perełkowa, w otoku **✱W̅I̅I̅R̅'̅BO̅EM**, zewnętrzna obwódka perełkowa. Rv. ukoronowany lew wspięty z podwójnym ogonem, wewnętrzna obwódka perełkowa, **✱P̅R̅A̅O̅P̅AR̅VI**, zewnętrzna obwódka perełkowa. 0°, 0,48 g, 15,3 mm, obcięty lub nierówno uformowany przed wybiciem. Cast.Drob. 1 (lub 3?). Wytarty, na powierzchni obu stron rysy.
2. Av. korona z obręczą zdobioną pięcioma perłami, wewnętrzna obwódka perełkowa, **✱\\̅I̅R̅'̅BO̅EM**, zewnętrzna obwódka perełkowa. Rv. jak nr 1, w otoku **✱P̅R̅A̅O̅P̅A̅\\**. 70°, 0,42 g, 14,6 mm. Cast.Drob. 3.
3. Av. jak nr 2, w otoku **✱W̅I̅I̅R̅'̅B̅\\̅M**. Rv. jak nr 1, w otoku **✱P̅R̅A̅O̅P̅A̅VI**. 90°, 0,53 g, 13,9 mm. Cast.Drob. 1 (WCN 21:116).
4. Av. jak nr 1, w otoku **✱W̅I̅I̅R̅'̅BO̅EM**. Rv. jak nr 1, w otoku **✱P̅R̅A̅ O̅P̅AR̅VI**. 200°, 0,46 g, 14,4 mm. Cast.Drob. 1 (Av.), 2 (Rv.).
5. Av. jak nr 2, w otoku **✱W̅I̅I̅I̅'̅BO̅EM**. Rv. jak nr 1, w otoku **✱P̅R̅A̅O̅P̅A̅I**. 300°, 0,38 g, 13,8 mm. Cast.Drob. 3?, wytarty.
6. Av. jak nr 2, w otoku **✱W̅I̅I̅R̅'̅BO̅EM**. Rv. jak nr 1, w otoku **✱P̅R̅A̅O̅P̅AR̅VI**. 270°, 0,48 g, 15,2 mm, nierówno uformowany krążek. Cast.Drob. 1.

<sup>45</sup> Informacja anonimowa z 5 V 2001 r., znalezisko z końca lat dziewięćdziesiątych.

<sup>46</sup> Informacja anonimowa z 5 V 2001 r., znalezisko z końca lat dziewięćdziesiątych.

<sup>47</sup> Informacja p. Wiesława Kusia z Muzeum Śląska Cieszyńskiego.

<sup>48</sup> Za pomoc dziękuję współwłaścicielowi tej firmy, panu Ryszardowi Kondratowi.

<sup>49</sup> Cztery z nich wraz z monetą nr 13 lub 14 wystąpiły na stoku skały Rzędowa pod Bzowem.

7. Av. jak nr 2, w otoku **\*W̄IS̄IS̄R̄BOEM**. Rv. jak nr 1, w otoku **\*PRĀOIS̄PARVI**; między **\* a P** ślad pęknięcia stempla przy krawędzi. 315°, 0,47 g, 15,5 mm. Cast.Drob. 1 (WCN 23:72).

*Czechy, Wacław II, grosze praskie (bite od 1300 r.):*

8. Av. w otoku wewnętrznym **\*WEN̄CEZLAVS̄·SECVNDVS̄**, w otoku zewnętrznym **\*DEĪS̄ORATĪĀREX̄BOEMIĒ**, obwódki perełkowe; w polu korona z obręczą ozdobioną pięcioma słabo czytelnymi perłami, w polu liczne ślady zarysowań stempla. Rv. w otoku **\*\*\*GROSSĪPRĀOENSES̄**, obwódki perełkowe; w polu wspięty lew w koronie, z podwójnym ogonem, nad uchem lwa znaczek przypominający pół lilii. 110°, 3,10 g, 26,4 mm. Smolík 2.
9. Av. w otoku wewnętrznym **\*WEN̄CEZLAVS̄·SECVNDVS̄**, w otoku zewnętrznym **\*DEĪS̄ORATĪĀREX̄BOEMIĒ** (kółka–przerywniki w legendzie niedomknięte), obwódki perełkowe; w polu korona z obręczą ozdobioną pięcioma perłami. Rv. w otoku **\*\*\*GROSSĪPRĀOENSES̄**, obwódki perełkowe; w polu wspięty lew w koronie, z podwójnym ogonem, nad uchem lwa znaczek przypominający całą lilie, może zdeformowany przez dwukrotne uderzenie stempla. 180°, 3,76 g, 27,8 mm. Smolík 2 (WCN 21:115).
10. Av. w otoku wewnętrznym **\*WEN̄CEZLAVS̄·SECVNDVS̄**, w otoku zewnętrznym **\*DEĪS̄ORATĪĀREX̄BOEMIĒ** (pośrodku górnego krzyżyka inicjalnego kropka), obwódki perełkowe; w polu korona. Rv. w otoku **\*\*\*GROSSĪPRĀOENSES̄**, obwódki perełkowe; w polu wspięty lew w koronie, z podwójnym ogonem, nad uchem lwa znaczek przypominający pół lilii. 60°, 3,78 g, 27,0 mm. Smolík 2, odmiana interpunkcji Av.
11. Av. w otoku wewnętrznym **\*WEN̄CEZLAVS̄·SECVNDVS̄**, w otoku zewnętrznym **\*DEĪS̄ORATĪĀREX̄BOEMIĒ**, obwódki perełkowe; w polu korona z obręczą ozdobioną pięcioma perłami. Rv. w otoku **\*\*\*GROSSĪPRĀOENSES̄**, obwódki perełkowe; w polu wspięty lew w koronie, z podwójnym ogonem, nad uchem lwa znaczek przypominający pół lilii. 190°, lekko obcięty, 3,31 g, 25,6 mm. Smolík 2.
12. Av. w otoku wewnętrznym **\*WEN̄CEZLAVS̄·SECVNDVS̄**, w otoku zewnętrznym **\*DEĪS̄ORATĪĀREX̄BOEMIĒ**, obwódki perełkowe; w polu korona z obręczą ozdobioną pięcioma słabo czytelnymi perłami, w polu liczne ślady zarysowań stempla. Rv. w otoku **\*\*\*GROSSĪPRĀOENSES̄**, obwódki perełkowe; w polu wspięty lew w koronie, z podwójnym ogonem, nad uchem lwa znaczek przypominający pół lilii. 180°, 3,59 g, 27,0 mm. Smolík 2.

*Księstwo krakowskie?, Wacław II, denary (parwusy?)<sup>50</sup>:*

13. Av. wspięty lew w koronie, z podwójnym ogonem, w prawo, ze sfalowaną grzywą, obwódka perełkowa. Rv. orzeł bez nóg w prawo, z wysoko zadartym masywnym dziobem, po trzy pióra w skrzydle, z wachlarzowatym ogonem z przewiązką, w koronie zaznaczonej trzema grubymi kreskami, obwódka perełkowa. 270°, 0,37 g, 13,3 mm (WCN 21:119<sup>51</sup>).
14. Av. wspięty lew w koronie, z podwójnym ogonem, w prawo, ze sfalowaną grzywą,

---

<sup>50</sup> Jeden z nich wraz z czterema monetami spośród nr. 1–7 wystąpił na stoku skały Rzędowa pod Bzowem.

<sup>51</sup> Zakupiony do Gabinetu Numizmatycznego Zamku Królewskiego w Warszawie.

pod rozwidleniem ogona przewiązka, obwódka perełkowa. Rv. orzeł bez nóg w lewo, z wysoko zadartym masywnym dziobem, po cztery pióra w skrzydle, z wachlarzowatym ogonem z przewiązka, w koronie ze środkowym fleuronem w kształcie „v”, a skrajnymi z pojedynczych cienkich kresek, obwódka perełkowa. 100°, 0,38 g, 13,0 mm (WCN 21:118<sup>52</sup>).

*Polska, brakteaty*<sup>53</sup>:

15. Brakteat guziczkowy, nieokreślony. Sześciopromienna gwiazda z przecinających się linii połączonych z wałem otokowym. 0,13 g, 13,8 mm, znaczna część kołnierza wyłamana. Słabo czytelny. Przyłęk 48a (prawdopodobnie ten sam stempel co nr 147). Typ znany tylko ze skarbu z Przyłęku.
16. Brakteat guziczkowy. Śląsk lub Wielkopolska, Henryk I (III) Głogowski lub Matylda (1306–1312?). Uproszczony łeb lwa na wprost. 0,29 g, 14,8 mm. Słabo czytelny. Przyłęk 17, podobny do stempla II. Typ znany tylko ze skarbu z Przyłęku.
17. Brakteat guziczkowy, nieokreślony. Dwie wieże nakryte stożkowymi dachami stoją na 3 arkadach. 0,21 g, 17,4 mm, spłaszczony, połówka monety. Przyłęk 54, podobny do stempla II. Typ znany ze skarbu z Przyłęku i z pojedynczego znaleziska w Starym Olkusz, pow. olkuski<sup>54</sup>.
18. Brakteat guziczkowy, nieokreślony. Lew kroczący w lewo. Podobny do typu Lichynia I–II/3, ale wał otokowy bez promieni a ogon lwa bez rozgałęzień. 0,21 g, 18,1 mm, wyszczerbiony.
19. Brakteat guziczkowy, nieokreślony. Niewyraźna figura przypominająca kadłub koguła. Na zewnętrznej stronie wału otokowego kilka grubych, niewyraźnych promieni. 0,27 g, 18,8 mm. Brak analogii; moneta przypomina grupę lichyńską, pole jest jednak węższe.

*Księstwo śląsko-głogowskie, Henryk I (III), parvus, men. Oleśnica lub Trzebnica:*

20. Av. niecentryczny. Jeleń stąpający w prawo. Rv. trójkątna tarcza z orłem bez korony i przepaski, z kotwicowatym ogonem i trzema piórami w każdym skrzydle; obwódka perełkowa. 180°, 0,32 g, 13,4 mm. Fbg 666/239 (WCN 21:154). Źle wybity, jeleń trudno czytelny. Ten sam typ wystąpił w skarbie z Przyłęku (nr 72<sup>55</sup>) i w zespole z Kalisza<sup>56</sup>. Egzemplarze kaliskie charakteryzują się ładnie wykonanym jeleniem (odpowiadającym rysunkowi Friedensburga), gdy oba „małopolskie” (z Przyłęku i obecnie omawiany) mają tę figurę bardzo niezgrabną. Głogowska atrybucja nie jest zupełnie pewna; może to również być moneta Bolesława III z Wrocławia, Jeleń bowiem był herbem jego najbliższego doradcy, Stefana z Prochowic. W księstwie głogowskim mogło chodzić o Sułka z Lasocina<sup>57</sup>.

---

<sup>52</sup> Zakupiony do Muzeum Narodowego w Warszawie.

<sup>53</sup> Znalezione na skale Okiennik Duży pod Skarżycami i na skale Biśnik pod Pilicą.

<sup>54</sup> *Znaleziska* 716.

<sup>55</sup> W pracy *Brakteaty polskie...* na źle wybitej monecie nie rozpoznałem sylwetki jelenia.

<sup>56</sup> *Znaleziska* 380/XV. Do tego typu należy znaleziona w Kaliszu moneta nr inw. 1332/86 i regularna połówka nr inw. 1329/86–2, a przypuszczalnie też cała moneta nr 1329/86–1 i może drobny fragment nr inw. 1329/86–5.

<sup>57</sup> Nieco obszerniej piszę na ten temat w pracy *Średniowieczne mennictwo w Legnicy i Brzegu*, [w:] *Silesia numismatica. Ducatus Lignicensis et Breagensis*, t. I, *Materiały z konferencji naukowej*, Legnica [w druku].

Węgry, Andrzej III (1290–1301), denar:

21. Av. głowa króla w lewo, obwódka perełkowa. Rv. krzyż podwójny na ołtarzu, z prawej strony pod ramieniem litera  $\mathcal{A}$ , obwódka perełkowa. 70°, 0,43 g, 11,4 mm. Huszár 425 (WCN 23:91).

Polska, denary z XV w (prawdopodobnie znaleziska luźne<sup>58</sup>):

22. Kazimierz IV Jagiellończyk (1447–1492), men. Kraków. Av. korona z nieco wygiętą obręczą, z połączonymi górnymi i dolnymi kwiatonami, w dolnych polach krzyżyki: lewy dotyka kwiatonu, prawy obręczy. Rv. orzeł z wypukłą kropką pośrodku (kształt orła jest charakterystyczny dla monet Kazimierza IV, np. Kub. fig. 106), obwódka perełkowa. 330°, 0,56 g, 14,7 mm. Kub. II/5 (WCN 22:133).
23. Kazimierz IV, men. Kraków. Av. korona z nieco wygiętą obręczą, z połączonymi górnymi i dolnymi kwiatonami, w dolnych polach luźne krzyżyki, fragment obwódki perełkowej. Rv. orzeł w koronie, z 5 piórami w skrzydle (kształt orła jest charakterystyczny dla monet Władysława III). 230°, 0,32 g, 12,6 mm.

#### WYKAZ SKRÓTÓW:

- Cast.Drob. – K. Castelin, *Česká drobná mince doby předhusitské a husitské 1300–1471*, Praha 1953
- Fbg – F. Friedensburg, *Schlesiens Münzgeschichte im Mittelalter*, Codex diplomaticus Silesiae, vol. XII, XIII, XXIII, Breslau 1887–1904 / idem, *Die schlesischen Münzen des Mittelalters*, Breslau 1931
- Kub. – S. Kubiak, *Monety pierwszych Jagiellonów (1386–1444)*, Wrocław 1970
- Lichynia – B. Paszkiewicz, *Brakteaty polskie w I. tercji XIV wieku*, WN XXXVIII, 1994, z. 1–2, s. 51–52
- Nálezy – *Nálezy mincí v Čechách, na Moravě a ve Slezsku*, t. II, ed. E. Nohejlová–Prátová, P. Radoměřský, Praha 1956
- Przyłek – B. Paszkiewicz, *Brakteaty polskie w I. tercji XIV wieku*, WN XXXVIII, 1994, z. 1–2, s. 42–50
- Smolík – J. Smolík, *Pražské groše a jejich dily (1300–1547)*, Praha 1894 [reed. Praha 1971]
- WCN – *Warszawskie Centrum Numizmatyczne*, katalog aukcyjny nr ...
- Znaleziska – S. Kubiak, *Znaleziska monet z lat 1146–1500 na obszarze Polski. Inwentarz*, Poznań 1998.

---

<sup>58</sup> Być może z tego samego zbioru znalezisk pochodzą dalsze denary jagiellońskie, sprzedane przez tegoż oferenta; zob. WCN 21:134, 21:141.



THE MONETARY REFORM OF KING WENCESLAS II IN POLAND

(Summary)

The author was able to identify local emissions of Wenceslas II's pennies for the Duchies of Cracow and of Sandomierz. They show that in these two duchies Wenceslas II (1291/2–1305) introduced double sided pennies approximately twice the weight of the earlier bracteates but he did not unify the monetary systems of the two duchies. On the contrary, in 1292 he may be seen granting minting rights to the town of Sącz. The view that *Prager groschen* were minted in Cracow is based on a misunderstanding. Evidence of minting activity of Wenceslas II in Great Poland (1300–1305) has yet to be discovered. In Silesia, where Wenceslas II played the role of guardian to the minor Wrocław dukes (1302–1305), he struck the *kwartnik* coinage.

*Prager groschen* put in appearance in Poland early in 1306, *i.e.*, after the death of the Bohemian king. They rapidly spread in Upper Silesia, the Duchies of Cracow and in Sandomierz; in which territory the *Prager parvi* are also in evidence. Further expansion of *Prager groschen* was into Central Poland and — to the detriment of the *kwartnik* coinage — to Lower Silesia and Great Poland, no longer accompanied by the *parvi*. The *Prager groschen* became the basis of the local penny currency.

Wenceslas II's monetary activity should be interpreted more as cautious preparation for reform or a partial reform. The king probably did not have enough time to carry out a full reform.

An English version of this paper has been published in: *Mezinárodní konference k 700. výročí Královského horního zákoníku „Ius Regale Montanorum“ a měnové reformy krále Václava II. Kutná Hora 3.–5. říjen 2000*. Sekce 3, *Numismatika*, [Prague, 2000], pp. 13–27. The present version has been revised, updated and enlarged. Coins allegedly found in „Little Poland close to the border with Bohemia“ turned out to be discovered on some rocks near Zawiercie. Unfortunately, find spots of particular coins of this group remain unknown.



Ryc. I. Denary sandomierskie (?) Wacława II znalezione w Pińczowie–Wierciszowie.  
Muzeum Narodowe w Warszawie. Skala 2:1

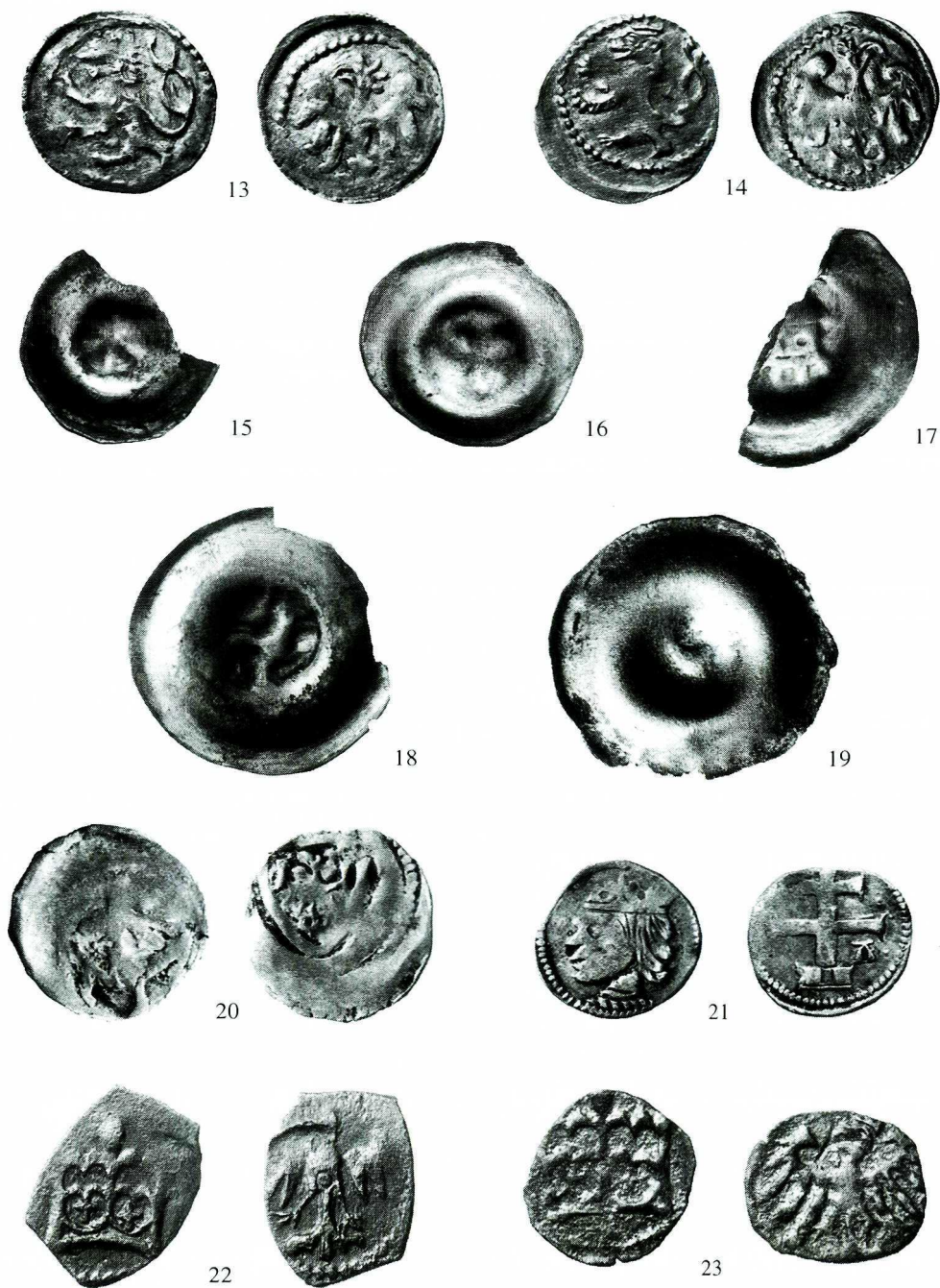
1. ze skarbu, nr 9, 0,41 g, 13 mm (stempel Av. jak fig. 4)
2. ze skarbu, nr 10, 0,40 g, 13 mm
3. ze skarbu, nr 11, 0,39 g, 13 mm
4. znalezisko luźne, 0,43 g, 13 mm (stempel Av. jak fig. 1)
5. ze skarbu, nr 12, zbarbaryzowany (fałszywy?), 0,29 g, 13 mm



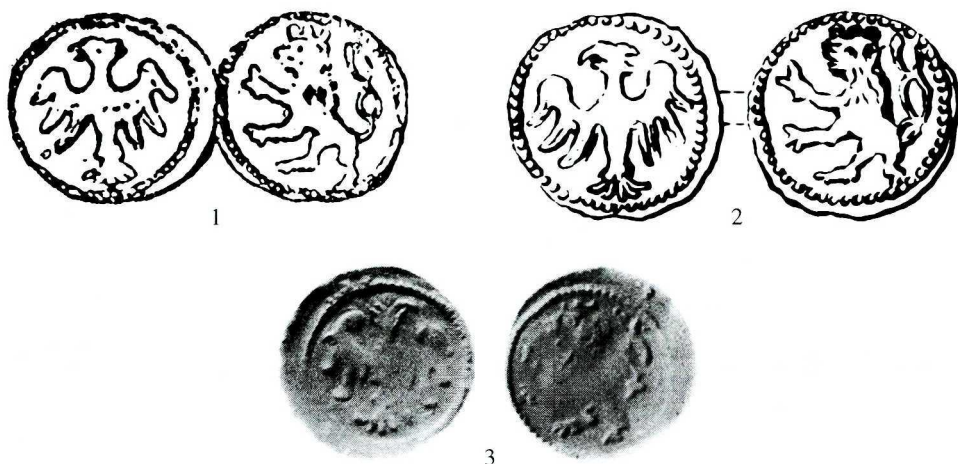
Ryc. IIa. Znajdiska monet z okolicy Zawiercia (numery zdjęć odpowiadają numerom z Aneksu II).  
 Warszawskie Centrum Numizmatyczne. Skala 2:1, fot. Piotr Maciuk



Ryc. IIb. Znajdziska monet z okolicy Zawiercia (numery zdjec odpowiadaja numerom z Aneksu II).  
 Warszawskie Centrum Numizmatyczne. Skala 1,5:1, fot. Piotr Maciuk



Ryc. IIc. Znalaziska monet z okolicy Zawiercia (numery zdjęć odpowiadają numerom z Aneksu II).  
 Warszawskie Centrum Numizmatyczne. Skala 2:1, fot. Piotr Maciuk



Ryc. III. Denary krakowskie Wacława II znane z literatury (skala 2:1)  
 1. Wg K. Stronczyńskiego; 2. z tablic A. Strzeleckiego; 3. wg F. Friedensburga, *Nachträge und Berichtigungen zu Schlesiens Münzgeschichte im Mittelalter*, Berlin 1900, uważany za halerz glogowski Zygmunta Jagiellończyka



Ryc. IV. Kwartniki wybite przypuszczalnie we Wrocławiu  
 podczas regencji Wacława II w latach 1303–1305, ze skarbu z Ostrowa Lednickiego.  
 Muzeum Pierwszych Piastów na Lednicy w Dziekanowicach.  
 1. nr 11, 1,67 g, 20 mm; 2. nr 14, 1,56 g, 19 mm  
 Skala 2:1, fot. Stanisław Biniewski (dzięki uprzejmości prof. Stanisława Suchodolskiego)