

AGNIESZKA MURAWSKA*

SKARB MONET WCZESNOŚREDNIOWIECZNYCH Z WŁADZIMIROWA POD KONINEM

Gabinet Numizmatyczny Muzeum Narodowego w Poznaniu jest w posiadaniu 4 monet wczesnośredniowiecznych będących częścią skarbu odkrytego około roku 1960 we Władzimirowie, gm. Kazimierz Biskupi, pow. Konin, woj. wielkopolskie. Zakupiono je od krewnego znalazcy w grudniu 1975 roku. Monety zostały znalezione podczas prac przy budowie przepompowni we Władzimirowie należącej do Zespołu Elektrowni Pątnów–Adamów–Konin. Odkrywcą był operator spychacza; gdy zauważył monety, zatrzymał maszynę i zebrał ok. 10–12 „najładniejszych” sztuk. Późniejsze prace ziemne doprowadziły do zupełnej zatraty charakteru okolicy i tym samym uniemożliwiły dalsze poszukiwania pozostawionych monet. Natomiast zebrane przez znalazcę monety zostały rozproszone¹.

1. Szwabia, Augsburg, bp Eberhard (Eppo) (1029–1047)



Fot. autor. Skala 1,5:1

Av. Krzyż prosty z rozszerzonymi końcami ramion, między ramionami: N/K/V/O/, obwódka wewnętrzna liniowa, zewnętrzna perełkowa, w otoku: EBERHATEP•S

Rv. Kaplica zwieńczona krzyżem z podwójnym dachem i podstawą wspartą na 5 kolumnach. W otoku: •AVG TACIVI

Dbg 1029 odm.²; Hahn 151³; śr.: 21,6 mm; c.: 1,149 g; nacięcia 0/0, Av. lekko niecentryczny. Nr inw. MNP GN P 2869.

* Muzeum Narodowe, Poznań.

¹ Na podstawie notatki służbowej sporządzonej przez kierownika Gabinetu Numizmatycznego mgra J. Olejniczaka, za udostępnienie której dziękuję.

² H. D a n n e n b e r g, *Die deutschen Münzen der sächsischen und fränkischen Kaiserzeit*, I–V, Berlin 1876–1905.

³ W. H a h n, *Moneta Radasponensis. Bayerns Münzprägung im 9., 10. und 11 Jahrhundert*, Braunschweig 1976.

2. Czechy, Praga, Brzetysław I (1037–1055)



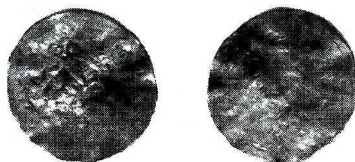
Fot. autor. Skala 1,5:1

Av. Postać stojąca wprost, trzymająca z lewej krzyż o długim pionowym ramieniu, zbliżony do maltańskiego; na lewym ramieniu szata spięta okrągłą zaponą, obwódka wewnętrzna i zewnętrzna ząbkowana, wewnętrzna przzerwana u góry głową postaci. W otoku napis: +BRACIZLAVS (prawie leżące) DVX

Rv. Ptak stojący w lewo, w obwódce wewnętrznej i zewnętrznej ząbkowanej, przerwanej głową ptaka, napis rozpoczynający się z prawej u dołu: S (prawie leżące) C S (prawie leżące) VVENCEZ (głowa) LAVS

Cach I, 313⁴; Fiala VII, 26⁵; Šmerda 148 a⁶; śr.: 20,8 mm; c.: 1,021 g; nacięcia 0/0. Nr inw. MNP GN P 2871.

3. Naśladownictwo denara z imionami Otto – Adelajda (?) (991–1040/50), Goslar (?), Magdeburg (?).



Fot. autor. Skala 1,5:1

Av. Widoczny jedynie podwójny, dwuspadowy dach świątyni; linie tworzące skos dachu przedłużone powyżej wierzchołka, nad którym 3 kulki w układzie trójkątnym. Od kulki szczytowej biegnie linia ku wierzchołkowi kaplicy.

Rv. całkowicie wytarty.

Dbg 1773⁷ (?), Hatz, 1961, V–VI(?)⁸, Suchodolski 1971 tabl. I, 15⁹ (?); śr.: 18,6 mm; c.: 1,294 g; nacięcia 12/3. Nr inw. MNP GN P 2870.

4. Saksonia, denar krzyżowy CNP V, 2 poł. XI w.

Av. Krzyż perełkowy „młodszy” o 12 perłach, w obwódce wewnętrznej liniowej znaki nieczytelne — przysłonięte brzegiem.

⁴ F. C a c h, *Nejstarší české mince*, I, Praha 1970.

⁵ E. F i a l a, *České denáry*, Praha 1895.

⁶ J. Š m e r d a, *Denáry české a morawské. Katalog mínci českého státu od X. do počátku XIII. století*, Brno 1996.

⁷ D a n n e n b e r g, o.c.

⁸ V. H a t z, *Zur Frage der Otto-Adelheid Pfennige*, [w:] *Commentationes de nummis saeculorum IX–XI in Suecia repertis*, I, Stockholm 1961.

⁹ S. S u c h o d o l s k i, *Początki mennictwa w Europie Środkowej, Wschodniej i Północnej*, Wrocław–Warszawa–Kraków–Gdańsk 1971.



Fot. autor. Skala 1,5:1

Rv. Krzyż maltański, między ramionami krzyża na przemian kulka i V z kulką, w obwódce wewnętrznej perełkowej(?) znaki nieczytelne — przysłonięte brzegiem. CNP V, 612–619¹⁰ (?); śr.: 14,2 mm; c.: 1,134 g; nacięcia 0/0; obustronnie lekko niecentryczny. Nr inw. MNP GN P 2872.

Pierwotny zespół monet, niewątpliwie większy niż zachowany przez znalazcę, jest dla rejestracji znalezisk bezpowrotnie stracony. Jednakże pozyskane monety można uznać za reprezentatywną próbę losową i na jej podstawie pokusić się o kilka słów komentarza.

Denar Brzetysława I, najmłodsza, dokładnie datowana moneta, wskazywałby na ukrycie najwcześniej po 1037 roku, a w każdym razie przed reformą dokonaną ok. 1050 roku, zwłaszcza że stan zachowania — wręcz idealny — informuje o bardzo krótkim jej przebywaniu w obiegu. Jednak obecność saskiego denara krzyżowego typu perełkowego, należącego do odmian młodszych, datowanych na drugą połowę, a nawet na ostatnią ćwierć XI wieku¹¹, przemawia za późniejszą, choć nie dającą się dokładnie określić datą ukrycia, niewątpliwie bliższą dekadzie lat 60. i 70. Natomiast naśladownictwo denara typu Otto – Adelajda, którego rysunek stempla dochował się tylko w górnej partii awersu, świadczy o długotrwałym obiegu, co potwierdza dodatkowo duża ilość nacięć. Tę właśnie, niestety ze względu na stan zachowania niedokładnie określoną monetę, można w przybliżeniu datować na pierwszą połowę XI wieku¹² — jest więc ona najstarszym elementem skarbu. Dacę dodatkowo potwierdzają wagi poszczególnych monet: najcięższa jest moneta najstarsza, a najlżejsza najmłodsza. Jednocześnie niewielkie, sięgające 0,27 g, zróżnicowanie wag świadczy o zwartości chronologicznej pozyskanych monet.

Wszystkie 4 rodzaje monet, które wystąpiły w skarbie z Władzimirowa, pojawiły się również w skarbie z Maniowa, pow. Głogów (Śląsk) oraz w skarbie z Vossbergu, okręg Wołogoszcz (RFN, Pomorze)¹³. Denary krzyżowe typu perełkowego, podobnie jak denary naśladowcze Ottona i Adelajdy, są pospolitymi składnikami skarbów z ziem polskich, natomiast denar biskupa Augsburga Eberharda wystąpił sześciokrotnie (ponadto w skarbach ze Złochowic, Golubia–Dobrzynia, Głowna i Płońsk¹⁴), podobnie jak denar Brzetysława typu Cach 313 (ponadto w skarbie z Ostrowa Lednickiego, Mosiny, Zakrzewka, Łasku I i Lubrańca¹⁵).

¹⁰ M. G u m o w s k i, *Corpus Nummorum Poloniae*, I, Kraków 1939.

¹¹ Zob. R. K i e r s n o w s k i, *Kilka uwag o znaleziskach monet wczesnośredniowiecznych z Połabia*, *Slavia Antiqua*, t. VIII, 1961, s. 179, przypis 40.

¹² Za K. M i t k o w a – S z u b e r t, *Wczesnośredniowieczny skarb monet z Wodzina Prywatnego, woj. Piotrkowskie*, WN XXXV, 1991, s. 137.

¹³ *Polskie skarby wczesnośredniowieczne. Inwentarze*. T. I–IV, Warszawa–Wrocław 1959–1966, dalej PSW. Tu T. IV B 29 oraz T. II 193.

¹⁴ Odpowiednio: PSW IV A 68, III 22, III 29, III 77.

¹⁵ Odpowiednio: PSW IV/I 159, II 104, II 224, III 49 oraz B. B u t e n t – S t e f a n i a k, *Wczesnośredniowieczny skarb z Lubrańca, woj. wrocławskie*, WN XXXVIII, 1994, s. 180.

Powyższe znalezisko potwierdza tezę o związku między miejscem ukrycia skarbów wczesnośredniowiecznych a procesami i okolicznościami dokonywania wymiany handlowej¹⁶. W tym przypadku miejsce znalezienia depozytu jest bliskie skrzyżowaniu szlaków handlowych i związaną z nimi przeprawą przez rzekę Wartę. Wiadomo bowiem, że na terenie Konina łączyły się drogi handlowe o znaczeniu ponadregionalnym: pierwsza, wiodąca przez Opole – Kalisz – Kruszwice, będąca częścią szlaku bursztynowego, oraz druga, mniej uczęszczana, łącząca Łąd z Łęczycą¹⁷. W stosunku do ziem sąsiednich (zwłaszcza Wielkopolski, ale i właściwej Polski Środkowej) okolice Konina są uznawane za ubogie zarówno pod względem gęstości osadnictwa¹⁸, jak i nasycenia skarbami¹⁹. Skarb z Władzimirowa pozwala złączyć ten osąd.

AGNIESZKA MURAWSKA

THE HOARD OF EARLY MEDIEVAL COINS FROM WŁADZIMIRÓW NEAR KONIN

(Summary)

In the Numismatic Cabinet of the National Museum in Poznań there is a part of the hoard discovered about 1960 during earth works at Władzimirów, commune of Kazimierz Biskupi, district of Konin. The finder took several „most beautiful” specimens; 4 of them found their way to the museum, the others have been dispersed. The chronological span of the obtained coins dates back to the years 1030–1070, their composition being typical of the hoards from the Polish lands and the Elbe Region of the time; all the components of the Władzimirów hoard are to be found in the deposits of Maniów, district of Głogów (Silesia) and Vossberg, district of Wolgast (Pommern). Due to its perfect condition, a denarius of the Bohemian prince Bretislav I is especially worth mentioning.

The record of the find makes it possible to correct the impression of the relative scarcity of hoards in the Konin region, which after all lies quite near, on the crossing of trade trails of supra-regional character.

¹⁶ J. K a m i ń s k a, *Grody wczesnośredniowieczne ziem Polski Środkowej na tle osadnictwa*, Łódź 1953, s. 133.

¹⁷ Tamże, s. 192.

¹⁸ Tamże, s. 243.

¹⁹ W promieniu 5 km od Starego Konina zarejestrowano 2 skarby, skarb z Władzimirowa będzie trzecim; w promieniu 20 km dziesiątym. Zob. *Skarby wczesnośredniowieczne z obszaru Polski. Atlas*. Warszawa–Wrocław 1982. Mapa 1, „Zestawienie stanowisk wg siatki współrzędnych geograficznych”.