

KUNKA MITKOWA-SZUBERT*

JEDENASTOWIECZNY SKARB Z MIEJSCOWOŚCI NARUSZEWO POD PŁOŃSKIEM**

Skarb z Naruszewa, gm. loco, pow. płoński, został odkryty w czerwcu 1985 r. podczas prac przy doprowadzaniu wodociągu do ośrodka zdrowia. Rozsypane na hałdzie monety zauważyły i zaczęły zbierać dzieci. Wieść o znalezisku ściągnęła natychmiast okolicznych handlarzy, którzy wykupili znaczącą ilość monet. Powiadomiona o odkryciu dyrekcja szkoły poinformowała Pogotowie Archeologiczne Państwowego Muzeum Archeologicznego¹. W wyniku podjętych działań PMA i ówczesnego Konserwatora województwa ciechanowskiego pozyskano dla zbiorów muzealnych 872 monety oraz 16 fragmentów ozdób i 6 fragmentów placków lanego srebra wraz z licznymi uławkami (ok. 40) naczynia glinianego oraz 14 mniejszymi lub większymi skrawkami płótna pochodzenia roślinnego. Z tego 457 monet i 8 szt. srebra siekańcowego zostało zabezpieczone przez konserwatora i trafiło do Ciechanowa. W zbiorach PMA część warszawska zainwentaryzowana została pod nr PMA /V/8765.

Z ułamków ceramicznych zrekonstruowano częściowo naczynie, którego pojemność przewyższała co najmniej dwukrotnie zabezpieczone dziś przedmioty.

Dająca się dokładnie wydatować partia monet z naszego znaleziska stanowi zwartą całość. Wynosi ona niewielki odsetek (5,5%) badanego depozytu. Najstarszy komponent tych monet, zawierający wybite w ostatniej ćwierci X w. emisje, wynosi około 11%. Po nim następuje grupa około 15 denarów (ok. 32%) z pierwszych dziesięcioleci XI w. Denary z drugiej ćwierci stulecia tworzą najliczniejszą partię (około 42%) wśród dających się dokładnie wydatować monet z Naruszewa. Emisje z drugiej połowy XI w. załamują się gwałtownie, wypychane przez zalewającą rynek zachodniosłowiański anonimową monetę saską. W konsekwencji z tego okresu pochodzi jedynie 6–7 denarów, przy czym tylko 1–2 z nich należą do mennictwa ostatniej ćwierci tego stulecia.

* Państwowe Muzeum Archeologiczne, Warszawa.

** Pełne opracowanie monograficzne skarbu ukaże się w 2002 r. w wydawnictwie Semper.

¹ K. M i t k o w a – S z u b e r t, *PMA w Warszawie. Gabinet Numizmatyczny, Sprawozdania Numizmatyczne* 1987, s. 32 n., Tab. XXVI, 1–8.

Tabela. 1. Skład emisyjny skarbu z Naruszewa

Mennica	Emitent	Datowanie	Liczba
Anglia — 1 + 1			
Knut Wielki	Londyn	1023 – 1029	1
Knut Wielki	York	1029 – 1035	0 + 1
Dania — 1 + 1			
Viborg	Magnus Dobty	1042 – 1047	0 + 1
Lund	Swen Estridson	1047 – 1075	1
Czechy — 0 + 4			
Praga	Bolesław II	972/3 – 999	0 + 1
Praga	Spitygniew II	1055 – 1061	0 + 3
Morawy — 0 + 1			
Ołomuniec?	Brzetysław	1020 – 1034	0 + 1
Niemcy — 21 + 30			
Górna Lotaryngia			
Andernach	Ks. Teodoryk	984 – 1026	1
Andernach	Anonimowa	1. ćw. XI w.	1
Andernach	Abp Piligrim	1022 – 1036	1
Trewir	Abp Poppo	1035 – 1041	0 + 1
Dolna Lotaryngia			
Kolonia	Henryk II, król	1002 – 1014	1
Kolonia	Abp Herman II i Konrad II, ces.	1036 – 1039	1
Kolonia	Abp Piligrim i Konrad II, ces.	1027 – 1036	1
Duisburg	Konrad II, król	1024 – 1027	0 + 1
Leodium	Bp Dietwin?	1048 – 1075	0 + 1
Fryzja			
Deventer	Henryk II, król	1002 – 1014	0 + 1
Deventer	Bp Bernolf	1046 – 1054	1
Jever	Ks. Bernhard II	1011 – 1059	0 + 1
Staveren	Hr. Egbert II	1068 – 1077	0 + 1
Thiel	Henryk II, ces.	1014 – 1024	0 + 1
?	?	XI w.	0 + 2
Frankonia			
Moguncja	Otto II/III	973 – 1002	1
Moguncja	Henryk II, król	1002 – 1014	1
Moguncja	Konrad II, król	1024 – 1027	0 + 1
Moguncja	Konrad II, ces.	1027 – 1039	2
Moguncja	Abp Lupold	1051 – 1059	1
Wormacja	Otto III, ces.	996 – 1002	0 + 1

Mennica	Emitent	Datowanie	Liczba
Wormacja	Henryk II	1002 – 1014/1024	0 + 1
Wormacja	Konrad II, ces. lub Henryk III, król	1027 – 1046	4 + 2
Wormacja	Henryk III, król	1039 – 1046	1
Würzburg	Otto III, ces.	996 – 1002	1

Szwabia

Augsburg	Henryk II, król	1002 – 1014	0 + 1
----------	-----------------	-------------	-------

Saksonia

Dortmund	Konrad II, ces.	1027 – 1039	1
Lüneburg	Ks. Bernhard II	1011 – 1059	0 + 1
Bardowik	?	po 1035	1 + 1
Obszar Harzu	Otto/Adelajda	991 – 1040	0 + 2
Obszar Harzu	Otto/Adelajda	1020 – 1050	0 + 4
Obszar Harzu	Otto/Adelajda	po 991	1
Saksonia?	Henryk II?	1002 – 1024?	0 + 1

Nieokreślone

Niemcy	?	XI w.	0 + 6
--------	---	-------	-------

Denary krzyżowe — 703 + 89

Węgry — 1 + 3

Ostrzyhom	Stefan I	1000 – 1038	0 + 2
Ostrzyhom	Andrzej I	1046 – 1060	1
Ostrzyhom	Władysław I	1077 – 1095	0 + 1

Monety naśladownicze — 10 + 6

Miejsce produkcji	Naśladowany typ	Datowanie	Liczba
Sigtuna	pens Etelreda II	po 1009 r.	0 + 1
Pomorze	pens Etelreda II	po 1010 r.	0 + 1
Pomorze	Otto–Adelajda/m. anglosaska	od 2. ćw. XI w.	1
Pomorze	Otto–Adelajda/krzyżówka	od 2. ćw. XI w.	1
Pomorze? Westfalia?	westfalskie naśladownictwa	XI w.	2
Westfalia	m. ottońskie Kolonii	po 1002	2 + 3
Dolna Saksonia	fenigi Ottona–Adelajdy	od poł. XI w.	2
Niemcy pld.	moneta szwabska?	po 1024	0 + 1
Niemcy	m. niemiecka	XI w.	2

W pozyskanej części skarbu reprezentowane jest mennictwo angielskie, skandynawskie, niemieckie, czeskie, morawskie, węgierskie oraz zachodniosłowiańskie (Tab. 1). Do mennictwa angielskiego należą dwa okazy wybite w drugiej połowie panowania Knuta Wielkiego (1016–1035). Oba należy łączyć z ostatnią fazą napływu monet anglosaskich do Polski. Skarb zawiera także dwa okazy naśladownicze. Pierwszy z nich należy do wybijanych w Sigtunie pensów z grupy EDEDO, wzorowanych na emisjach Etelreda typu

Long Cross². Następny wywodzi się z monet Last Small Cross Etelredy II, i wydaje się najbliższy publikowanemu pod nr 1049 denarowi z berlińskiej części skarbu z Łupawy³ na Pomorzu.

Składnikiem oficjalnego mennictwa skandynawskiego w skarbie z Naruszewa są denary Magnusa Dobrego (1042–1047) i Swena Estridsona (1047–1075) (Ryc. 1).

Mennictwo czeskie reprezentowane jest przez emisje Bolesława II (972/3–999) i Spytyniewa II (1055–1061). Fragment denara Bolesława typu ręka/krzyż z 2. połowy lat 80-tych X w. (Ryc. 2) jest najstarszą monetą w naszym skarbie. Zważając na czas niezbędny dla dotarcia monety na tereny Mazowsza, za dolną granicę chronologiczną omawianego depozytu skłonna jestem przyjąć początek lat 90-tych X w.

Gros zespołu tworzą emisje niemieckie. Obecne jest mennictwo górno- i dolnolota-ryńskie, fryzyskie, frankońskie, szwabskie i saskie. Najliczniejsze są emisje frankońskie. Najciekawszą grupę wśród nich tworzy 7 denarów wormackich typu Dbg 845 i odmiany (Ryc. 3). Na podstawie petryfikacji ich stempli badacze ostatniego półwiecza przesunęli kilka odmian tego typu na czasy Konrada II cesarza (1024/27–1039) oraz Henryka III króla (1039–1046/56)⁴. Emisje te tworzą w skarbach najliczniejszą grupę po monetach Ottona–Adelaidy i monetach ottońskich Kolonii.

Następną dużą grupę tworzą naśladownictwa ottońskich fenigów Kolonii. Cztery z nich odpowiadają poszczególnym wariantom typu Dbg 342 z tzw. znakiem Soest (Ryc. 4), który P. Ilisch⁵ postrzega jako fenomen łączący mennictwo kilku południowo-wschodnich ośrodków westfalskich, wzajemnie na siebie oddziaływujących. Pozbawiony tego znaku typ Dbg 342h (Ryc. 5), przypisywany wcześniej mennictwu Andernach, jest dziś uważany również za monetę westfalską. Szczegółowa analiza innego egzemplarza z grupy (Ryc. 6) prowadzi do wniosku, iż jego pierwowzorem była nie oryginalna emisja westfalska, lecz także naśladownictwo.

Skarb z Naruszewa zawiera 7 okazów tzw. denarów Ottona–Adelaidy oraz 4 ich naśladownictwa. Pierwsze dwa zdradzają cechy pokątnych warsztatów dolnosaksońskich (Ryc. 7). Awers i rewers następnego (Ryc. 8) mają swoje analogie w publikowanych przez P. Ilischa naśladownictwach zachodniosłowiańskich⁶. Najbardziej interesujący jest denar, którego rewers nosi wyobrażenie będące pewnego rodzaju parafrazą rewersu anglosaskich typów Short Cross, Trefoil Quadrilateral i Fleur-de-Lis (Ryc. 9). Hybrydowy charakter naszego egzemplarza nasuwa skojarzenia z podobnymi monetami z depozytu z Łupawy⁷.

² B. M a l m e r, *Kilka skandynawskich naśladownictw typu Long Cross/Quatrefoil*, PiM MAiE, SNiK, nr 7, 1987, s. 16.

³ B. K l u g e, *State Museum Berlin Coin Cabinet, Anglo-Saxon, Anglo-Norman, and Hiberno-Norse Coins*, Sylloge of Coins of the British Isles 36, London 1987, nr 1049.

⁴ I. L e i m u s, *Einige Bemerkungen zu den Wormser Denaren vom Typ Dannenberg 845*, [w:] *Fernhandel und Geldwirtschaft. Beiträge zum deutschen Münzwesen in sächsischer und salischer Zeit. Ergebnisse des Dannenberg-Kolloquiums 1990*, Sigmaringen 1993, s. 119–123, Tab. 1.

⁵ P. I l i s c h, *Die Schatzfunde von Werlte und Remscheid*, [w:] *Fernhandel und Geldwirtschaft. Beiträge zum deutschen Münzwesen in sächsischer und salischer Zeit. Ergebnisse des Dannenberg-Kolloquiums 1990*, Sigmaringen 1993, s. 156–159, Tab. 2.

⁶ P. I l i s c h, *Eine Serie westslawischer Münzen des 11. Jahrhunderts*, Berliner Numismatische Forschungen 4, 1990, Tab 1, nr 16 i 21.

⁷ K l u g e, *State Museum Berlin ...*, nr 1059, 1064–68, 1093–94, 1107, 1120–23, 1126–27.

Tabela 2. Skład typologiczny denarów krzyżowych ze skarbu z Naruszewa (wg M. Gumowskiego, *Corpus nummorum Poloniae*, Kraków 1939)

Typ/Grupa	Liczba	% krzyżówek
Typ I	0 + 1	
Typ II	5 + 3	1
Typ III	0 + 1	
Typ IV	5 + 1	0,8
Typ V:	340 + 39	48
Grupa 1 (CNP 538–554)	2 + 1	0,4
Grupa 4–7 (CNP 572–606)	46 + 19	8,2
Grupa 8 (CNP 607–611)	4	0,5
Grupa 9 (CNP 612–619)	154 + 9	20,6
Grupa 10–11 (CNP 620–655)	102 + 9	13,7
Grupa 12 (CNP 656–671)	25 + 2	3,3
Naśladownictwa	7	0,9
Typ VI:	198 + 29	30
Grupa 2–9 (CNP 696–776)	17 + 7	3,1
Grupa 11–12 (CNP 784–817)	74 + 16	11,5
Grupa 13 (CNP 818–820)	0 + 1	
Grupa 16–17 (CNP 834–866)	85 + 5	11,4
Grupa 20 (CNP 917–923)	3	0,3
Grupa nieokreślona	5	0,6
Naśladownictwa	14	1,8
Typ VII:	153 + 11	21
Grupa 1 (CNP 928–965)	2 + 2	0,5
Grupa 2a (CNP 966–988)	146 + 9	19,6
Grupa 2b (CNP 989–996)	5	0,6
Typ nieokreślony	2 + 4	0,7

Jedyny znany mi, ale za to prawie identyczny okaz pochodzi ze skarbu z Płocka⁸. Nasza moneta jest falsyfikatem: jej jądro wykonane zostało z miedzi.

Nie udało się natomiast określić, które niemieckie emisje stanowiły wzorzec dla kilku wybitych najprawdopodobniej w Saksonii naśladownictw (Ryc. 10).

Trzon skarbu z Naruszewa tworzą denary krzyżowe (703+89 szt.). Stanowią one 91% uchwyconej części depozytu. Wśród nich dało się wyróżnić egzemplarze prezentujące wszystkie typy od I do VII (patrz Tab. 2). Większość monet odbiega w mniejszym lub większym stopniu od odmian zarejestrowanych w CNP. Tworzą one tym samym długą listę nowych odmian tudzież wariantów, często trudnych do przyporządkowania wyodrębnionym przez Gumowskiego odmianom. Brak jednak okazów zasadniczo różniących się od dotychczas notowanych, które pozwalałyby na wyłonienie nowych grup w ramach danych typów.

⁸ A. G u p i e n i e c, *Skarb wczesnośredniowieczny z Płocka*, Materiały Wczesnośredniowieczne, t. 5, 1960, nr 489.

Gros stanowią denary należące do typu V — 48% wszystkich krzyżówek. Najliczniejsze w tym typie (42,5%) są odmiany z perłami ułożonymi w kształcie wieńca i z pus tyimi kątami krzyża, emitowane w trzeciej ćwierci XI w. Następną pod względem liczebności grupę tworzą denary z krzyżykami w kątach ramion krzyża, z pierścieniami z małych perełek, zastępującymi 2 perły w wieńcu oraz z pastorałami w kątach krzyża płatkowego. Stanowią około 36% omawianego typu.

Typ VI (Ryc. 11, 12) ustępuje znacznie typowi V pod względem ilościowym. Skupia około 30% krzyżówek. Składają się na to przede wszystkim denary późniejszych odmian, bite w latach 1075–1095. Są to zarówno krzyżówki z dużą perłą lub pierścieniem w kątach krzyża prostego, jak i denary z mało charakterystycznych, późnych odmian z tego samego okresu. Nie zarejestrowano natomiast znanych ze skarbu ze Słuszkowa k/Kalisza odmian CNP 813 i 867 oraz odmiany CNP 848; uchwycono natomiast 7 egzemplarzy zbliżonych, jak się wydaje, do CNP 858.

Część krzyżówkową depozytu zamykają denary typu VII z pastorałem na awersie. Stanowią one około 21% wszystkich krzyżówek. Dominują denary emitowanej w ostatniej ćwierci XI w. pospolitej grupy z pastorałem przekrzyżowanym łaską. Tylko 5 szt. należy do najpóźniejszej odmiany tego typu, bitej po 1095 r. (Ryc. 20)⁹. Są to najmłodsze monety w naszym depozycie. Aż 61% wszystkich krzyżówek pochodzi z ostatniej ćwierci XI stulecia.

Porównanie stempli o identycznych legendach pozwoliło wyłonić szereg par lub trójek monet wybitych tymi samymi stemplami awersów, rewersów czy też obustronnie identycznych (Ryc. 13, 14). Wśród monet kolejnych trzech zasadniczych typów jest ich odpowiednio 16, 9 i 16. Jednak poza grupą pięciu wielorako połączonych krzyżówek, nie udało się utworzyć znaczącego łańcucha stempli.

W naszym zespole dało się wyróżnić 21 monet naśladowujących oryginalne emisje denarów krzyżowych (Ryc. 15–19). Brak wśród nich okazów wzorowanych na starszych typach. Siedem naśladownictw nawiązuje do typu V z trzeciej ćwierci XI w. Wągowo nie odbiegają one od swoich prototypów. Technika wykonania większości z nich nie budzi zastrzeżenia. Jedna moneta jest niewątpliwie fałszerstwem: wykonana została z miedzi lub stopu miedzi. Następnych 14 egzemplarzy nawiązuje do odmian z ostatniej ćwierci XI w. typu VI. Wśród tej grupy 4 sztuki odstają bardziej od pierwowzorów. Wydają się być jednak z dobrego srebra, a ich waga jest bardzo ustabilizowana.

Spośród monet naśladowczych typu VI wychwycono następne trzy egzemplarze wykonane ze stopu miedzi lub z miedzi. Ich wygląd, wymiary i wagi są bardzo zróżnicowane. Tym samym z naszego skarbu pochodzi aż 1/4 ujawnionych dotychczas w publikacjach fałszywych denarów krzyżowych. Fakt ich przynależności do typu V i VI wraz z chronologią zespołów, z których pochodzą, wyznacza okres ich wybijania na lata 60. i 70. XI w. Miejsca ich znalezienia wskazują zaś na Pomorze i Mazowsze jako na obszary najczęstszego obiegu i — być może — na miejsce ich produkcji.

Prawie 90% krzyżówek to monety całe. Wśród połówek nie stwierdzono okazów pochodzących z tej samej monety. Waga całych denarów wykazuje bardzo duże wahanie. Rozpiętość między okazem najlżejszym (0,63 g) a najcięższym (1,51 g) wynosi aż 0,88 g. Większość monet mieści się w granicach 0,81 do 1,20 g.

⁹ A. Kę d z i e r s k i, *Polskie denary krzyżowe w skarbie ze Słuszkowa*, WN XLII, 1998, z. 1–2, Tab. C, D.

Analiza skarbu z Naruszewa wykazała dobry stan zachowania denarów młodszych odmian typu VI, niemal dwukrotnie lepszy niż stan denarów typu V, a także VII. Stan najmłodszych 5 okazów w depozycie, bitych pod sam koniec stulecia, nie wyróżnia się na tle większości monet.

W depozytach mazowieckich ukrytych w drugiej połowie XI w. zarejestrowano około 16 500 monet niemieckich¹⁰. Tę najbardziej nas interesującą grupę charakteryzuje zarówno masowy udział denarów krzyżowych, jak i liczna obecność skarbów wyjątkowej wielkości. Należą do nich depozyty z Naruszewa, Płocka II, Płońska, Rybitwy, Rzeczek–Wólki i ze Skrwilna¹¹. Prawie wszystkie zawierały od około 2 do 5,4 kg kruszcu i ukryte zostały w ostatnich dekadach XI w. Obok nich rejestrujemy szereg skarbów składających się wyłącznie z krzyżówek najmłodszych typów. Procentowa zawartość poszczególnych typów denarów krzyżowych ze skarbów z Siecienia–Rumunek, Rzeczek–Wólki i Naruszewa, w których monety te zostały określone, jest porównywalna. Odmienna tendencja utrzymuje się w skarbach z Rawy Mazowieckiej i Płońska, w których dominuje typ VII.

Najmłodszą, wśród dających się dokładnie wydatować, monetą w skarbie z Naruszewa jest denar węgierski Władysława I (1077–1095). Prezentuje on typ H23, którego emisja przypadałaby według L. Kovácsa¹² na połowę lat 80–tych XI w. Tym samym rok 1085 stanowiłby *terminus post quem* ukrycia naszego depozytu. Potwierdzeniem tego może być obecność poprzedzających go chronologicznie mocno zużytych ćwiartek denara fryzyskiego Egberta II. Dla ustalenia momentu ukrycia depozytu znacząca jest obecność młodszej odmiany drugiej grupy krzyżówek typu VII, datowanej w Słuszkowie po roku 1095. Nie bez znaczenia jest również 61%–owy udział denarów krzyżowych wybijanych w ostatniej ćwierci stulecia. To wszystko pozwala wnioskować, że skarb został ukształtowany na obszarze Mazowsza najprawdopodobniej w połowie lat 90–tych XI w. w wyniku jednej lub co najwyżej kilku mniejszych transakcji handlowych.

Skarb z Naruszewa pochodzi zatem z okresu, gdy na Mazowszu posiadające realną wartość srebro monetarne stanowiło powszechnie uznany środek wymiany. Nagłe załamanie się jego dopływu z zewnątrz, spowodowane wyczerpaniem się zasobów kruszcu w Górach Harzu, wzmogło proces tezauryzacji srebra, trwający dzięki pomyślnemu rozwojowi Mazowsza już od połowy stulecia. Temu między innymi zawdzięczamy tak dużą liczbę wielkich depozytów, ukrytych w końcowych dziesięcioleciach XI w., które swoją drogą świadczą o prosperity ekonomiczno–społecznej omawianego obszaru¹³ w drugiej i trzeciej ćwierci XI w. Podobny los podzielił także nasz skarb niedługo po jego uformowaniu.

¹⁰ S. S u c h o d o l s k i, *Prosperity Mazowsza w XI wieku w świetle źródeł numizmatycznych*, [w:] *Cultus et cognitio. Studia z dziejów średniowiecznej kultury*, Warszawa 1976, Tab. 4.

¹¹ *Polskie skarby wczesnośredniowieczne. Inwentarze*, t. III, nr 72, 77, 90, 91, 95, 100.

¹² A. K o v á c s, *Kora árpád–kori magyar pénzverésről. Érméntani és régészeti tanulmányok a Kárpát–medence I. (Szent István és II. (Vak) Béla uralkodása közötti időszakának (1000–1141) érméiről*, *Varia Archaeologica Hungarica VII*, Budapest 1997, s. 357, 362 n.

¹³ S u c h o d o l s k i, o.c., 543, 545.



1



2



3



4



5



6



7



8



Wybrane monety ze skarbu z Naruszewa pow. Płońsk. Skala 1,5:1



9



10



11



12



13



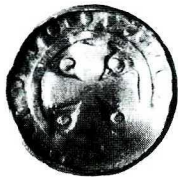
14



15



16



17



18



19



20

THE 11TH CENTURY HOARD OF NARUSZEWO NEAR PŁOŃSK

(Summary)

The hoard in question was found by accident in the summer of 1985. Museums and conserving teams managed to retrieve over just about half of the original deposit. At present it is kept in Ciechanów (457 coins and 8 pieces of silver) and in Warsaw (State Archaeological Museum — the remaining part). The recovered portion consists of 792 cross denarii, 80 other coins, chiefly from Central Europe and a small number of fragmentary ornaments (16) and silver plates (6).

The hoard comprises Anglo-Saxon (1 complete + a fragment), Scandinavian (1 + 1, Fig. 1), Czech (0 + 4, Fig. 2), German (21 + 30) and Hungarian (1 + 3) coins. Among the German coins, which prevail in the find, there are coins of Upper and Lower Lorraine, Frisia, Franconia (Fig. 3), Swabia and Saxony (Table 1).

Imitation coins coming from Germany and Pomerania (Fig. 4–10) make up an interesting group.

Among the cross pennies almost 50 per cent belong to type V (according to M.Gumowski's typology, Fig. 13–14), 30 percent — type VI (Fig. 11–12), 21 per cent — type VII (Fig. 20). Type VIII is not present, whereas earlier types (I–IV) occur in smaller quantities (Table 2).

Twenty one imitations of cross denarii have been identified (Fig. 15–19).

The oldest coin is a Czech denarius of Bolesław II from the second half of the 980s (Fig. 2). The hoard's T.p.q. is determined by a Hungarian issue of Ladislaus I (1077–1095) from the middle of the 1080s and the latest variants of the second group of cross pennies of type VII from the middle of the 1090s.

A complete monographic study of the hoard will be issued in 2002 by the Semper Publishers.