

Wiadomości Numizmatyczne, R. LXXV, 2021, z. 209

DOI 10.24425/wn.2021.138458

Z N A L E Z I S K A

**DENARY RZYMSKIE W ZBIORACH MUZEUM
W TOMASZOWIE LUBELSKIM****Ulów, gm. Tomaszów Lubelski, pow. tomaszowski**

M.: las w odległości ok. 1 km od zabudowań wsi Ulów. **D.:** listopad 1998, listopad 2014. **Ok.:** znaleziska przypadkowe. **L.:** 29 monet. **Zb.:** Muzeum Regionalne w Tomaszowie Lubelskim.

Kom.: W miejscu znalezienia denarów zarejestrowano wielokulturowe (okres wpływów rzymskich i wędrowek ludów) stanowiska archeologiczne: stan. 3 (cmentarzysko), stan. 9 (osada), stan. 10 (osada). Prace sondażowe prowadzono od późnej jesieni 2001 r. Od wiosny 2002 r., prowadzone są tam systematyczne badania wykopaliskowe¹.

Stanowisko 3 (cmentarzysko)



1. *Rzym*, Antoninus Pius (138–161), denar, 138 r., men. Rzym.

Av.: IMP TAEL CAES HAD RIANTONINVS, głowa cesarza w prawo.

Rv.: AVG PIVS PMT RPCOS DES II, Diana stoi w prawo, trzymając strzałę i łuk. Srebro; 16,8–17,4 mm; 3,01 g; RIC III 8.

¹ Badania prowadzi dr hab. Barbara Niezabitowska-Wiśniewska z Instytutu Archeologii UMCS w Lublinie.



2. *Rzym*, Antoninus Pius (138–161) dla Marka Aureliusza, denar, 145–160, men. Rzym.

Av.: AVRELIVS CAE SA[R] AVG P II, głowa młodego cesarza w prawo.

Rv.: COS II, Honos stoi w lewo, trzymając gałązkę i róg obfitości.

Srebro; 17–17,5 mm; 2,54 g; RIC III 429, BMC IV 594–600.



3. *Rzym*, Woluzjan (251–253), antoninian, 251–253, men. Mediolan.

Av.: IMP CC VIB VOLVSIANVS, popiersie cesarza w koronie promienistej w prawo.

Rv.: VIRT V [A]VGG, Virtus stoi w prawo, trzymając w lewej ręce tarczę, w prawej włócznię.

Srebro; 21,4–22,6 mm; 1,62 g; złamany. RIC IV 206.

Stanowisko 9 (osada)



4. *Rzym*, Wespazjan (69–79), denar, 69–70, men. Rzym.

Av.: IMP[C] \ \ \ \ VE SPASIANV[S] A \ \, głowa cesarza w wieńcu laurowym w prawo.

Rv.: COSITER [TR] PO \, Pax siedzi w lewo, trzymając gałązkę i skrzydlaty kaduceusz.

Srebro; 15–16,3 mm; 2,39 g; RIC II 10, BMC II 26–30.



5. *Rzym*, Wespazjan (69–79), denar, 69–70, men. Rzym.

Av.: \ \ [E]SAR VESPASIAN[V] \ \ [G], głowa cesarza w wieńcu laurowym w prawo.

Rv.: COS IIII \R POT, Pax siedzi w lewo, trzymając gałązkę i skrzydlaty kaduceusz.
Srebro; 16,6–18,2 mm; 2,48 g; RIC II 10, BMC II 26–30.



6. *Rzym*, Marek Aureliusz (161–180), denar, 168–169, men. *Rzym*.

Av.: M ANTONINVS AV[G] TRP XXIII, głowa cesarza w wieńcu laurowym w prawo.

Rv.: FELICITAS AVG \OS III, Felicitas stoi w lewo, trzymając kaduceusz i długie berło.
Srebro; 16,7–18,5 mm; 2,44 g; RIC III 218, BMC IV 520.



7. *Rzym*, Kommodus? (180–192), denar?, 185 r.?

Av.: Głowa cesarza w wieńcu laurowym w prawo.

Rv.: Gładki, zupełnie wytarty.

Srebro; 17,5–19 mm; 2,21 g; RIC III 134?, moneta mocno zniszczona.

Stanowisko 10 (osada)



8. *Rzym*, Wespazjan (69–79) dla Tytusa, denar, 73 r., men. *Rzym*.

Av.: T CAES IMP \SP CEN, głowa cesarza w wieńcu laurowym w prawo.

Rv.: Legenda nieczytelna, cesarz siedzi w prawo, trzymając długie berło i (gałązkę)?

Srebro; 17,1–18,6 mm; 2,28 g; BMC II 112.



9. *Rzym*, Trajan (98–117), denar, 112–114, men. *Rzym*.

Av.: IMP CAES NER TRAIAN OPTIM AVG GERM DAC, popiersie cesarza w wieńcu laurowym i draperii w prawo.

Rv.: VIR[V][S] III, Virtus stoi w lewo, trzymając włócznię i parazonium.
 Srebro; 16,7–17,8 mm; 2,39 g; RIC III 102, BMC IV 255.



14. *Rzym*, Antoninus Pius (138–161), denar, 152–153, men. *Rzym*.
Av.: \NTONINVS [A]VG PI VS PPTRXVI, głowa cesarza w wieńcu laurowym w prawo.
Rv.: Legenda nieczytelna. Fortuna stoi w prawo, trzymając ster i róg obfitości.
 Srebro; 16,1–18,3 mm; 2,09 g; BMC IV 790, RIC III 222.



15. *Rzym*, Antoninus Pius (138–161), denar (subaerat?), 145–161, men. *Rzym*.
Av.: [A]NTONINVS AVG PIVS PP, głowa cesarza w wieńcu laurowym w prawo.
Rv.: TEMPLVM DIV AVG R III, u dołu CO[S] IIII, front ośmiokolumnowej świątyni.
 Srebro niskiej próby; 16,6–18,7 mm; 2,35 g; BMC IV 549, RIC III 143, ubytki w brzegu.



16. *Rzym*, Antoninus Pius (138–161) dla Faustyny, denar, 141 r., men. *Rzym*.
Av.: DIVA FAVSTINA, udrapowane popiersie cesarzowej w prawo.
Rv.: AVGV STA, Ceres stoi z głową zwróconą w lewo, prawą rękę opierając na wysokiej pochodni, lewą podtrzymując fałdy szaty.
 Srebro; 16,6 mm; 2,7 g; RIC III 362, BMC IV 421.



17. *Rzym*, Antoninus Pius (138–161) dla Marka Aureliusza, denar, 140–144, men. *Rzym*.
Av.: AVRELIVS CAESA RAVGPII F COS, głowa młodego cesarza w prawo.

Rv.: HO NOS, Honos stoi w lewo, trzymając w prawej ręce gałązkę, w lewej róg obfitości.

Srebro; 16,5–19,5 mm; 2,91 g; RIC III 422, BMC IV 266.



18. *Rzym*, Faustyna II (161–175), denar, 161–176, men. Rzym.

Av.: FAV\NA AVGVSTA, popiersie cesarzowej w prawo.

Rv.: \ONI REGINAE, Junona siedzi w lewo, trzymając paterę i długie berło, u jej nóg paw.

Srebro; 17,5 mm; 2,47 g; RIC III 697, BMC IV 122, ubytek w brzegu.



19. *Rzym*, Faustyna II (161–175), denar, 161–176, men. Rzym.

Av.: FAVSTINA AVGVSTA, popiersie cesarzowej w prawo.

Rv.: IVNONI REGINAE, Junona siedzi w lewo, trzymając paterę i długie berło, u jej nóg paw.

Srebro; 17,3 mm; 1,95 g; RIC III 697, BMC IV 122.



20. *Rzym*, Lucjusz Werus (161–169), denar, 165–166, men. Rzym.

Av.: \RVS AVG[AR]M PATRH \, głowa cesarza w wieńcu laurowym, w prawo.

Rv.: [T]RP VI IMP IIII COS II, u dołu \AX, Pax stoi zwrócona w lewo, trzymając w prawej ręce gałązkę, w lewej róg obfitości.

Srebro; 18,5 mm; 2,48 g; RIC III 561, BMC 428–429.

Na drodze między stanowiskiem 9 (osada) a 3 (cementarzysko), po drugiej stronie cieką wodnego



21. *Rzym*, Marek Aureliusz (161–180), denar, 169–170, men. *Rzym*.

Av.: M ANTONINVS[S] IIII P XXIII, głowa cesarza w wieńcu laurowym w prawo.

Rv.: C III, Salus stoi trzymając wijącego się węża.

Srebro; 16–19 mm; 2 g; RIC III 234, poważny ubytek.



22. *Rzym*, Lucjusz Werus (161–169), denar, 165–166, men. *Rzym*.

Av.: \ VERVS AVG ARM PARTH MAX, głowa cesarza w wieńcu laurowym w prawo.

Rv.: \ RP VI IMP IIII COS II, Wiktoria stoi w prawo z tarczą z inskrypcją VIC/ PAR, wspartą na pniu palmy.

Srebro; 18–19 mm; 2,52 g; RIC III 566, BMC IV 432.



23. *Rzym*, Faustyna I (138–141), denar, 139–140, men. *Rzym*.

Av.: \ AVSTIN[A] IIII, popiersie cesarzowej w prawo.

Rv.: CONCORD IA AVG, Concordia stoi w lewo trzymając paterę i róg obfitości.

Srebro; 16,5–17,8 mm; 2,94 g; RIC III 335, BMC IV 135.

Między stanowiskiem 9 (osada) a 7 (cmentarzysko)



24. *Rzym*, Wespazjan (69–79), denar, 77–78, men. Rzym.

Av.: CAESAR VESPASIANVS AVG, głowa cesarza w wieńcu laurowym, w lewo.

Rv.: Modius z kłosami, po bokach IMP – XIX

Srebro; 18–19 mm; 2,06 g; RIC II 110.



25. *Rzym*, Kryspina (178–192), denar, 178–180, men. Rzym.

Av.: [CRISPINA] \VG\\, popiersie cesarzowej w prawo.

Rv.: Juno stoi w lewo trzymając paterę i włócznię, legenda nieczytelna.

Srebro; 18,7 mm; 2,39 g; RIC III 283?

Leśna droga, ok. 700 m na wschód od stanowiska 3



26. *Rzym*, Septymiusz Sewer (193–211), denar, 194 r., men. Rzym.

Av.: L SEPT SEV PE [RT] \\ \\, głowa cesarza w wieńcu laurowym, w prawo.

Rv.: \[M] TRP II CO/ II PP, Jowisz siedzi w lewo trzymając posążek Wiktorii i długie berło.

Srebro; 16,9–17,8 mm; 2,52 g; BMC V 69.

Droga leśna, ok. 100 m na wschód od stanowiska 3



27. *Rzym*, Antoninus Pius (138–161), denar, 152–153, men. *Rzym*.

Av.: [A]NTONINVS AVG PI VS PPT[R] [P]XVI, głowa cesarza w wieńcu laurowym, w prawo.

Rv.: COS \\, Westa stoi w lewo, trzymając simpulum i palladium.

Srebro; 17–17,7 mm; 2,52 g; RIC III 219, BMC IV 782.

Stanowisko 7



28. Naśladownictwo barbarzyńskie aureusa z końca III w. (nie później niż z 1. ćwierci IV w.)².

Av.: \\ \\ \\ [I]OII \\ \\, popiersie cesarza w wieńcu laurowym w lewo.

Rv.: MII(L)?OZ \\ \\ \\ \\ \\ \\ \\ \\ OII \\ \\, jeździec na koniu w prawo.

Złoto; 18,3–19,3 mm; 5,23 g; Callu, tabl. 10, poz. 5.

Stanowisko 8 (nierozpoznane)



29. *Rzym*, Wespazjan (69–79), denar, 74 r., men. *Rzym*.

Av.: IMP CAESAR VESPASIANVS \\ \\, głowa cesarza w wieńcu laurowym.

Rv.: PON MA[X] \RP COS \, cesarz siedzi w prawo, trzymając gałązkę i długie berło.

Srebro; 17,2–19,4 mm; 2,39 g; RIC II 77, BMC II 135–136.

² Za pomoc w określeniu i wydatowaniu monety dziękuję Panu Profesorowi Aleksandrowi Bursche z Wydziału Archeologii Uniwersytetu Warszawskiego. Według niego jest to naśladownictwo bardzo rzadkie, dwie analogie znajdują się w kolekcji paryskiej. Moneta mogła być wykonana w czasach Tetrarchii lub wczesnego Konstantyna I, a więc w końcu III w., nie później niż w 1. ćwierci IV w.

Liski, gm. Dolhobyczów, pow. hrubieszowski

M.: na polu. **D.:** marzec 2002 r. **L.:** 1 moneta. **Ok.:** podczas kopania rowów pod wodociąg. **Zb.:** Muzeum Regionalne w Tomaszowie Lubelskim.



Rzym, Wespazjan (69–79) dla Domicjana, denar, 79 r., men. Rzym.

Av.: CAESAR AVG F DOMITIANV\ COS VI, głowa cesarza w wieńcu laurowym, w prawo.

Rv.: PRINC\ IVVENTVTIS, Westa siedząca w lewo, trzymająca palladium i krótkie berło.

Srebro; 16,7–18,6 mm; 3,05 g; RIC II 244, BMC II 260.

Pańków, gm. Tarnawatka, pow. tomaszowski

M.: polna droga (wiodąca do Majdanu, 200 m za lasem). **D.:** październik 2006 r. **L.:** 1 moneta. **Ok.:** przypadkowo na drodze, na powierzchni (według znalazcy wcześniej wykonywany był tam wykop pod linię telefoniczną, więc mógł zostać wydobyty z głębszej warstwy). **Zb.:** Muzeum Regionalne w Tomaszowie Lubelskim.



Rzym, Marek Aureliusz (161–180), denar, 147–148, men. Rzym.

Av.: [AVR]ELIVSCAE SAR AVG\ \, głowa młodego cesarza w prawo.

Rv.: TR POT II COS II, Minerva stoi w prawo, trzymając włócznię i tarczę.

Srebro; 17–18,6 mm; 2,89 g; BMC IV 639.

Zawadki, gm. Susiec, pow. tomaszowski

M.: pole. **D.:** grudzień 2007 r. **L.:** 1 moneta. **Ok.:** przypadkowo. **Zb.:** Muzeum Regionalne w Tomaszowie Lubelskim.



Rzym, Antoninus Pius (138–161) dla Marka Aureliusza, denar, 145–160, men. Rzym.

Av.: [A]VREL[I]VS CAE SAR AVG PII F, głowa młodego cesarza w prawo.

Rv.: CO[S] II, Spes kroczy w lewo trzymając kwiat i unosząc rąbek szaty.

Srebro; 16,5–19,1 mm; 3 g; RIC III 431, BMC IV 604.

Typin?, gm. Tomaszów Lubelski, pow. tomaszowski

M.: nieznanne. **D.:** 2006 r. **L.:** 1 moneta. **Ok.:** przypadkowo. **Zb.:** Muzeum Regionalne w Tomaszowie Lubelskim.



Bizancjum, Teodozjusz II (402–450), tremissis, 430–440, men. Konstantynopol.

Av.: DN THEODO SIVS P F AVG, popiersie cesarza w diademie z pereł w prawo.

Rv.: VICTORIA IAAVGSTORVM, w odcinku COMOB, Wiktoria krocząca w prawo, z głową zwróconą w lewo, trzymająca wieniec i glob z krzyżem.

Złoto; 12,9–13,9 mm; 1,39 g; RIC X 276.

Zimno, gm. Łaszczów, pow. tomaszowski

M.: pole orne, wielokulturowe stanowisko archeologiczne 6a? (otoczenie dawnej cerkwi w Zimnie). **D.:** wrzesień 2011 r. **L.:** 1 moneta. **Ok.:** przypadkowo. **Zb.:** Muzeum Regionalne w Tomaszowie Lubelskim.



Rzym, Nerwa (96–98), denar, 97 r., men. Rzym.

Av.: IMP NERVA CAES AVG \ M TR P II COS III PP, głowa cesarza w wieńcu laurowym, w prawo.

Rv.: CONCORDIA \ XERCITVM, dwie splecione dłonie.

Srebro?; 17,5 mm; 2,77 g; RIC II 26.

Dobużek, gm. Łaszczów, pow. tomaszowski

I. M.: stanowisko 6A. **D.:** wrzesień 2012 r. **L.:** 2 monety. **Ok.:** badania powierzchniowe odkrytych stanowisk. **Zb.:** Muzeum Regionalne w Tomaszowie Lubelskim.



1. *Rzym*, Wespazjan (69–79), denar, 69–70, men. Rzym.

Av.: ∷ ∷ ∷ ∷ VESPASI ∷ ∷ ∷, głowa cesarza w wieńcu laurowym w prawo.

Rv.: [COS] ∷ ∷ ∷ TR POT, Pax siedzi w lewo trzymając gałązkę i skrzydlaty kaduceusz. Srebro; 17,7 mm; 2,62 g; RIC II 10, BMC II 26–30.



2. *Rzym*, Marek Aureliusz (161–180), denar, 167–168?, men. Rzym.

Av.: ∷ ∷ ∷ NTONINVS AVG ∷ ∷ ∷ ∷, głowa cesarza w prawo.

Rv.: ∷ ∷ ∷ ∷ D [TR] ∷ [XX] II. IMP V. COS III, Fortuna siedzi w lewo, trzymając ster i róg obfitości.

Srebro; 16,7–19,2 mm; 2,77 g; RIC III 185, BMC IV 459–461.

II. M.: stanowisko 6, działka 81/3. **D.:** grudzień 2013 r., kwiecień 2014 r. **L.:** 4 monety.

Ok.: badania powierzchniowe. **Zb.:** Muzeum Regionalne w Tomaszowie Lubelskim.



3. *Rzym*, Faustyna II (161–175), denar, 161–176?, men. Rzym.

Av.: FAVSTINA ∷ ∷ ∷ ∷, popiersie cesarzowej w prawo.

Rv.: Spes stoi w lewo, trzymając kwiat i unosząc fałdy szaty?

Srebro; 17,1–18,5 mm; 2,6 g; BMC IV 1106–1108?



4. *Rzym*, Marek Aureliusz (161–180), denar, 174–175, men. Rzym.

Av.: M ANTONINVS [AVG] TRP XXIX, głowa cesarza w wieńcu laurowym, w prawo.

Rv.: \[M]P VII CO\ III, Felicitas stoi w lewo trzymając kaduceusz i róg obfitości. Srebro; 18–18,9 mm; 2,71 g; RIC III 314, BMC IV 614.



5. *Rzym*, Kommodus (180–192) dla Marka Aureliusza, denar, 180 r., men. *Rzym*.

Av.: DIVVS MAN TONINVS PIVS, głowa cesarza w prawo.

Rv.: CONSECRATIO, orzeł stoi na ołtarzu w prawo, z odwróconą w tył głową. Srebro; 18,3–18,9 mm; 2,47 g; RIC III 272, BMC IV 17.



6. *Rzym*, Kommodus (180–192) dla Marka Aureliusza, denar, 180 r., men. *Rzym*.

Av.: DIVVS MAN [ONINVS] PIVS, głowa cesarza w prawo.

Rv.: CO[N] \ \ \ [AT] \ \, orzeł stoi w prawo na kuli z odwróconą w tył głową. Srebro; 17,9–18,2 mm; 1,91 g; RIC III 273, BMC IV 20.

III. M.: pole. **D.:** maj 2015 r. **L.:** 2 monety. **Ok.:** ? **Zb.:** Muzeum Regionalne w Tomaszowie Lubelskim.



7. *Rzym*, Antoninus Pius (138–161) dla Faustyny, denar, 141 r., men. *Rzym*.

Av.: DIVA FAVSTINA, popiersie cesarzowej w prawo.

Rv.: AVGV [ST]A, tron z berłem.

Srebro; 17,5 mm; 2,8 g; RIC III 377, BMC IV 455,457.



8. *Rzym*, Antoninus Pius (138–160), denar, 153–154, men. *Rzym*.

Av.: \ \ \ NINVS AVG PIVS P P TR P XVII, głowa cesarza w wieńcu laurowym w prawo.

Rv.: CO\ IIII, Westa stoi w lewo trzymając simpulum i palladium.
Srebro; 17 mm; brak danych o wadze; RIC III 229a, BMC IV 806.

Czermno, gm. Tyszowce, pow. tomaszowski

M.: stanowisko 2. **D.:** 2010 r. **L.:** 1 moneta. **Ok.:** podczas badań wykopaliskowych. **Zb.:** Muzeum Regionalne w Tomaszowie Lubelskim.



Rzym, Trajan (98–117), denar, 100 r.?, men. Rzym.

Av.: IMP CAES NERVA TRAJAN AVG GERM, głowa cesarza w wieńcu laurowym, w prawo.

Rv.: [P]MTRP COS III [PP], Pax stoi w lewo trzymając gałąź i róg obfitości.
Srebro; 18,3 mm; 2,43 g; RIC II 38, BMC III 72–75.

Wozuczyn, gm. Rachanie, pow. tomaszowski

M.: pole. **D.:** 20 kwietnia 2013 r. **L.:** 1 moneta. **Ok.:** znalezisko powierzchniowe. **Zb.:** Muzeum Regionalne w Tomaszowie Lubelskim.



Rzym, Marek Aureliusz (161–180), denar, 166–167, men. Rzym.

Av.: \ \ \ \ \ \ \ \ \ \ NVS AVG ARM PARTH.MAX, głowa cesarza w wieńcu laurowym, w prawo.

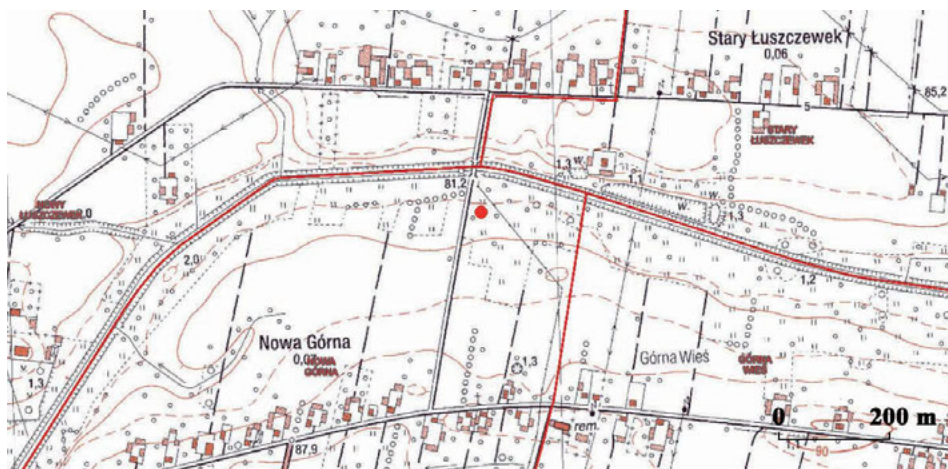
Rv.: TR P [XXI] IMP IIII COS III, Aequitas stoi w lewo trzymając wagę i róg obfitości.

Srebro; 18,1–18,5 mm; 2,85 g; RIC III 171, BMC IV 435–437.

Sabina Hanejko

Nowa Góra, gm. Błonie, pow. warszawski zachodni

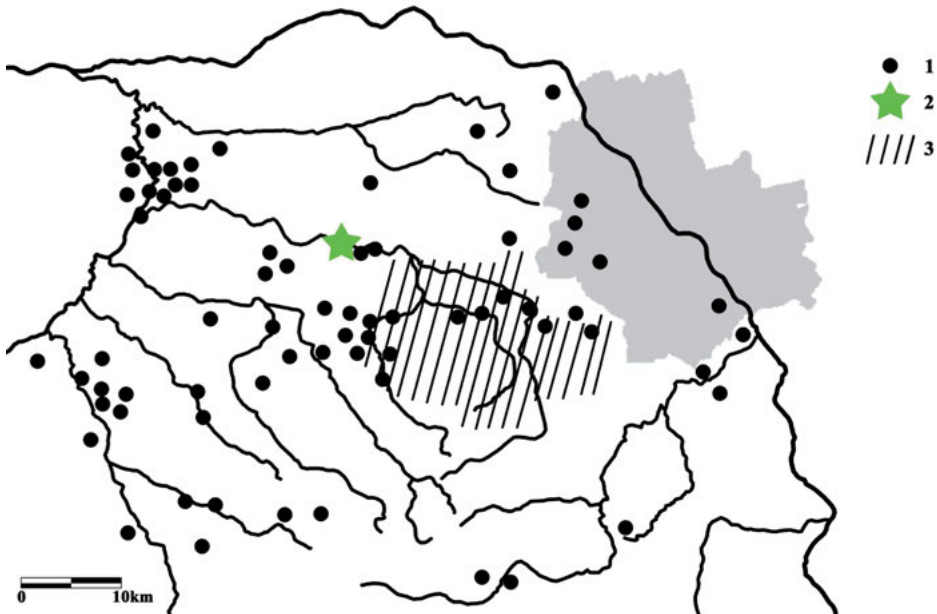
M.: w północno-wschodnim skraju miejscowości Nowa Góra, gm. Błonie (AZP 57–61). Obecnie obszar ten zajęty jest przez łąkę, położoną na tarasie nadzalewowym, na lewym niskim brzegu rzeki, około 80 m od koryta Utraty, pomiędzy ujściem Korytnicy i Rokitnicy (Ryc. 1). **D.:** 28 października 2015 r. **L.:** 1 moneta. **Ok.:** odkrycia dokonano w trakcie badań weryfikacyjnych, z wykorzystaniem detektorów, miejsca przypadkowego odkrycia gromadnego znaleziska zabytków ze stopu miedzi, datowanych na późną epokę brązu (w opracowaniu Grażyny Orlińskiej z Państwowego Muzeum Archeologicznego). Działania prowadził zespół złożony z pracowników PMA oraz Wydziału Archeologii Mazowieckiego Wojewódzkiego Konserwatora Zabytków w Warszawie, a wszystkie wydobyte obiekty zalegały w ziemi ornej. Na monetę natrafiono około 15 cm od powierzchni, nie stwierdzając żadnego przebarwienia gleby oraz obecności innych starożytnych materiałów. Oprócz znacznej ilości współczesnych metalowych śmieci, na uwagę zasługuje ponadto mocno skorodowany, w chwili odkrycia, topór żelazny nawiązujący do wyróżnionej przez G. Kieferlinga, zróżnicowanej grupy 1 (por. G. Kieferling 1994, Abb. 2:B.a.01/1.02; por. A. Nadolski 1954, P.N. Kotowicz 2014), a także krucyfiks z 2. połowy XIX w. **Zb.:** docelowo Muzeum Ziemi Błońskiej w Błoniu.



Ryc.1. Mapa z oznaczeniem odkrycia monety

Kom.: w trakcie konserwacji oceniono, że monetę wykonano ze srebra. Okaz nie nosi śladów nadtopienia. Z obszaru zachodniego Mazowsza znane są liczne znaleziska luźne monet rzymskich. Pochodzą z 71 stanowisk, a ich liczbę można oszacować na 106 egzemplarzy. Wśród znalezisk zarejestrowano 94 denary, które pochodzą z I i II w., w tym monety Trajana w liczbie 24. Występowanie monet na tym obszarze powiązane jest z istniejącym w dorzeczu Utraty i Pisi w okresie wpływów rzymskich Mazowieckim Centrum Hutniczym, a znaleziska monet

wytarczają dodatkowo „szlak handlowy” przebiegający przez tereny największych osad produkcyjnych tego centrum. Denary z I–II w. odkryto na terenie aż 11 stanowisk z tego obszaru. Monety srebrne stanowią najliczniejszą grupę wśród znalezisk numizmatycznych, a wśród nich najczęstsze są emisje Trajana, Hadriana i Antonina Piusa. Znalezisko denara z Nowej Górnej uzupełnia mapę znalezisk monetarnych zachodniego Mazowsza i można je wiązać z występującym na tym terenie Mazowieckim Centrum Hutniczym (Ryc. 2). Monetę określiła Renata Ciołek z Wydziału Archeologii Uniwersytetu Warszawskiego.



Ryc. 2. Mapa rozprzestrzenienia znalezisk monet rzymskich z I–II w. n. e. na terenie zachodniego Mazowsza 1–Znaleziska rzymskich denarów, skarbów oraz monet „brązowych” z I–II w. n. e., 2–Nowa Górna, 3–obszar Mazowieckiego Centrum Hutniczego



Rzym, Trajan (98–117), denar, 114–117, men. Rzym
 Av.: IMP CAES NER TRAIAN OPTIM AVG GERM DAC, popiersie w wieńcu laurowym i draperii w prawo.

Rv.: PARTHICO P M TR P COS VI P P S P Q R, w odcinku FORT RED, Fortuna siedzi w lewo, trzyma ster i róg obfitości.
Srebro; 18–19 mm; 2,64 g; RIC II 315, Woytek 579v.

Lukasz Karczmarek, Iwona Kowalczyk-Mizerakowska

Domaniewek, gm. Brwinów, pow. pruszkowski

M.: pole orne w północno–zachodniej części wsi. **D.:** 2018–2019 r. **Ok.:** znalezisko przypadkowe. **K.:** znaleziska luźne. **L.:** 2 monety. **Zb.:** prywatne.

Kom.: Monety znalezione w obrębie jednego pola ornego, w odstępnie kilku miesięcy. W bliskiej okolicy znajdują się zarejestrowane podczas badań powierzchniowych osady starożytne, w tym kultury przeworskiej.



1. *Rzym*, Trajan (98–117), denar (subaerat), 103–111, men. *Rzym*.

Av.: IMPTRAIANOAVGGERDA[CP]MTR[P]CO[S]VPP, głowa cesarza w wieńcu laurowym w prawo.

Rv.: SPQROPTIM[OP]R[IN]CIPI, cesarz z berłem i parazonium stojący w lewo, obok wieńcząca go Wiktoria z gałązką palmy w lewej ręce.

Srebro; 17 mm; 2,7 g; RIC II 212. Fot. M. Woźniak.



2. *Rzym*, Trajan (98–117), denar, 103–111, men. *Rzym*.

Av.: IMPTRAIANOAVGGERDACPMPTRPCOSVPP, popiersie cesarza w wieńcu, draperii i zbroi w prawo.

Rv.: SPQROPTIMOPRINCIPI, Annona stoi w lewo, trzymając kłosa i róg obfitości, z lewej strony modus, z prawej dziób statku.

Srebro; brak danych metrologicznych; RIC II 167. Fot. autor nieznan.

Marcin Woźniak

Stare Rochowice, gm. Bolków, pow. jaworski

M.: Bolków–Zdrój, dawny przysiółek wsi Stare Rochowice. **D.:** 2018 r. **Ok.:** znalezisko przypadkowe. **L.:** 1 moneta. **Zb.:** Instytut Archeologii Uniwersytetu Wrocławskiego.

Kom.: Moneta przekazana została przez znalazcę do Instytutu Archeologii Uniwersytetu Wrocławskiego. Znaleziska dokonano na terenie dawnego Bolkowa–Zdroju (niegdyś przysiółek wsi Stare Rochowice), przy dawnym źródle św. Jadwigi, gdzie odkryto także ślady osadnicze związane z kulturą przeworską. Znaleziska te wiązać można także z przebiegiem szlaków handlowych w Sudetach. Szersze opracowanie znalezisk ze Starych Rochowic w przygotowaniu.



Rzym, Marek Aureliusz (161–180), denar, 165–166, men. Rzym.

Av.: [M] [ANTO] NINVS AVG [TRP XXIII], popiersie cesarza w wieńcu laurowym w prawo.

Rv.: [LIBE]R[AL] [AVG] [V] [C]O[S] III, Liberalitas stojąca w lewo, w lewej ręce róg obfitości, w prawej sistrum.

Srebro; 14 mm; 2,31 g; oś 280°; RIC III 206. Fot. Arkadiusz Panic.

Dawid Maciejczuk

Wrocław, m. woj., południowe peryferie miasta

D.: przed 3 września 2015 r. **Ok.:** znalezisko przypadkowe podczas prac polowych. **L.:** 1 moneta. **Zb.:** prywatne.



Śląsk, Księstwo Świdnicko–Jaworskie, Bernard (1301–1326), Henryk (1301–1346), Bolko II (1301–1341), kwartnik, men. Lwówek, men. Stary Książ?

Av.: W polu głowa na wprost, w otoku perełkowym trójliście.

Rv.: +CLIP\ \AVWARIC, w polu tarcza ze skośną szachownicą, prawe dolne [heraldycznie] pole szachownicy wklęsłe, w otoku perełkowym napis.

Srebro; brak danych metrologicznych; oś 300°; Fbg 212/616. Fot. autor nieznan.

Dawid Maciejczuk

Lwówek Śląski, m. pow.

D.: 2018 r. **Ok.:** znalezisko przypadkowe podczas prac polowych. **L.:** 1 moneta. **Zb.:** prywatne.



Śląsk, Księstwo Świdnicko–Jaworskie, Bernard (1301–1326), Henryk (1301–1346), Bolko II (1301–1341), kwartnik, men. Lwówek?

Av.: +GALCA ||||| |||||, w polu hełm rycerski z sześcioma piórami w lewo, w otoku perełkowym napis.

Rv.: +IIVVENVM•BO|||, w polu orzeł piastowski w tarczy, orzeł z przepaską, w otoku perełkowym napis.

Srebro; brak danych metrologicznych; oś 280°; Fbg 328/692a. Fot. autor nieznan.

Dawid Maciejczuk

Nysa, m. pow.

D.: przed 14 stycznia 2019 r. **Ok.:** znalezisko przypadkowe, podczas prac polowych. **L.:** 1 moneta. **Zb.:** prywatne.



Śląsk, Księstwo Nyskie, biskup Henryk I z Wierzbna (1302–1319), kwartnik, men. Nysa.

Av.: •h•EPISCOPI•VRATI•DENICA•, w polu postać biskupa na wprost, w lewej ręce pastorał, w prawej krzyż, po lewej stronie trzy gwiazdki pięcioramiennie, po prawej dwie gwiazdki, wokół napis.

Rv.: ••+•ECE•EST•AGNVS•DEI, w polu Baranek Boży z chorągwią i krzyżem stojący w lewo, w otoku perełkowym napisy.

Srebro; brak danych metrologicznych; oś 270°; Fbg 435. Fot. autor nieznan.

Dawid Maciejczuk

Wrocław, m. woj., okolica³

M.: 20 km na południe od Wrocławia. **D.:** przed lutym 2018 r. **L.:** 1 moneta.

Zb.: prywatne.



Czechy, Wacław II (1278–1305), grosz praski, b.d. [1300–1305], men. Kutná Hora.
Av.: ✚WEDCESLAVS\\CVDDVS / +DEI:GRATIA:REX:BOEMIE, wymodelowana korona z trzema fleuronami zakończonymi perłami, na obręczy, w której pięć otworów i dwie lilie.

Rv.: ✚✚GROSSI:PRAGENSIS, dwuogoniasty lew z koroną na głowie, wspięty w lewo.

Srebro; brak danych metrologicznych; Smolík 4. Fot. autor nieznany.

Paweł Milejski

Gliwice, m., pow. grodzki⁴

M.: Gliwice–Czechowice, rejon ul. Strzelców Bytomskich, Grzybowej i Czołgowej. **D.:** 1. kwartał 2018 r. **Ok.:** znalezisko przypadkowe. **L.:** 1 moneta.



Czechy, Karol IV (1346–1378), grosz praski, b.d. [1376–1378], men. Kutná Hora, Martin Rotlev.

Av.: ✚KAROLVS PRIMVS / +DEI\\ATIA:REX:BOEMIE, wymodelowana korona z trzema fleuronami zakończonymi perłami, na obręczy, w której pięć otworów i dwie lilie.

³ Informacja pozyskana z jednej z numizmatycznych grup na portalu facebook.pl.

⁴ Opracowanie powstało w ramach projektu naukowego pt. *Rola i obieg grosza praskiego w Europie Środkowoschodniej od 1346 do 1547 roku*, finansowanego ze środków Narodowego Centrum Nauki, nr projektu UMO–2017/27/N/HS3/00899.

Rv.: ★✚★GROSSI\\RAG\\SCS, dwuogoniasty lew z koroną na głowie, wspięty w lewo.

Srebro; 27,7 mm; 2,750 g; Pinta V.c/2. Fot. autor nieznany.

Paweł Milejski

Odolanów, m., pow. ostrowski

M.: rejon ul. Bartosza i pl. Kościuszki. **D.:** maj 2018 r. **Ok.:** znalezisko przypadkowe przy wykonywaniu wkopu pod wodociąg. **L.:** 1 moneta. **Zb.:** Izba Regionalna w Odolanowskim Domu Kultury.

Kom.: moneta znaleziona najprawdopodobniej na terenie, gdzie istniał zamek w Odolanowie. W 2. połowie XIV w. zamek ten należał do Bartosza Wezenborga herbu Tur, nazywanego także Bartoszem z Odolanowa, który był wojewodą poznańskim.



Węgry, Ludwik I (1342–1382), denar, b.d. [1373–1382], men. Buda, Jakub Saracen.

Av.: \MOIETA LODO\\, głowa Saracena w lewo.

Rv.: +\\MS hVNGARIE, podwójny krzyż węgierski, dookoła którego pojedyncze punkty.

Srebro; 14,5 mm; 0,555 g; Huszár 547.

Paweł Milejski, Sebastian Przybylski

Wrocław, m. woj.

D.: przed 5 marca 2020 r. **Ok.:** znalezisko przypadkowe podczas prac polowych.

L.: 1 moneta. **Zb.:** prywatne.



Śląsk, Ferdynand II (1619–1637), greszel, 1624, men. Wrocław.

Av.: Dwugłowy orzeł z rozpiętymi skrzydłami, na piersi tarcza z herbem austriacko-burgundzkim, z boków litery H–R, obwódka perełkowa.

Rv.: Jabłko panowania, w nim cyfra 3, po bokach data 16–24, obwódka perełkowa.

Srebro; 16 mm; 0,63 g; oś 260°; Halačka 1056.

Dawid Maciejczuk

Lisewo Kościelne, gm. Złotniki Kujawskie, pow. inowrocławski

M.: po wschodniej i północno-wschodniej stronie kościoła św. Marii Magdaleny i św. Wojciecha. **D.:** 3-4 sierpnia 2020 r. **L.:** 26 monet. **Ok.:** nadzór archeologiczny w trakcie budowy nawierzchni. **Zb.:** Muzeum im. Jana Kasprowicza w Inowrocławiu.

Kom.: Monety znaleziono za pomocą wykrywacza metali na głębokości do 30 cm od obecnej powierzchni gruntu. Niemal wszystkie znajdowały się po wschodniej stronie kościoła na wysokości transeptu. Jedynie moneta nr 23 została znaleziona na północny-wschód od kościoła. Monetom towarzyszyły węgle drzewne, które należy łączyć z pożarem z 31 maja 1892 r. Zapewne jest to data stopienia monet (?) nr 26. Na miejsce znalezienia stopiona bryłka byłaby więc przywleczona kilkadziesiąt metrów z południowego-wschodu. Pozostałe monety nie noszą śladów działania wysokich temperatur. Trzy monety są znacznie wytarte, pozostałe nie mają widocznych wytarć. Należy podkreślić stosunkowo wysoką średnią masę szelągów Jana Kazimierza: koronnych – 1,30 g i litewskich 1,258 g. Pod tym względem odróżniają się od typowych znalezisk kumulatywnych (np. w Płonkowie na Kujawach dla koronnych wyniosła 0,998, a litewskich 1,048 g). Wszystkie egzemplarze można uznać za oryginalne. Zastanawiający jest brak szwedzkich szelągów okupacyjnych z Elbląga, Rygi i Inflant. Powyższe obserwacje pozwalają przypuszczać, że znaczna część znalezionych boratynek mogła być częścią jednego zespołu – depozytu lub zguby, który trafił do ziemi wkrótce po wybiciu najmłodszej (1666), a został rozproszony w związku z budową obecnego kościoła w latach 1905–1907.

Inwentarz monet:

Zygmunt III (1587–1632)

Szeląg koronny:

1. 1627, men. Bydgoszcz; 16,3–16,55 mm; 0,54 g; 6 h; Kop. 727.

Jan Kazimierz (1648–1668)

Szelągi koronne:

2. 1663, men. Ujazdów lub Kraków; 15,8–16,1 mm; 1,34 g; 7 h; pęknięty krążek.

3. 1664, men. Ujazdów; 17,5–17,6 mm; 1,57 g; podwójne bicie, przesunięty stempel rewersu.

4. 1664, men. Ujazdów; 15,6–15,8 mm; 1,53 g; 5 h.

5. 1664, men. Ujazdów; 14,8–15,0 mm; 1,24 g; 3 h, przesunięty stempel rewersu.

6. 1664, men. Ujazdów; 15,75–15,9 mm; 1,25 g; 4 h.

7. 1664, men. Ujazdów; 15,55–15,75 mm; 1,12 g; znacznie wytarty.

8. 1664, men. Ujazdów; 15,0–15,3 mm; 1,16 g; 2 h.

9. 1664, men. Ujazdów; 15,7–16,1 mm; 1,32 g; 3 h.

10. 1665, men. Ujazdów; 15,95–16,6 mm; 1,07 g; 10 h; lekko przesunięte stemple.

11. b.r.; 15,4–15,8 mm; 1,41 g; podwójne bicie.

Szelągi litewskie:

12. 1663, men. Oliwa; 15,9–16,15 mm; 1,31 g; 6 h.
13. 1663, men. Oliwa; 15,55–16,25 mm; 1,44 g; 2 h.
14. 1663, men. Oliwa; 16,35–16,9 mm; 1,45 g; 4 h; przesunięty stempel awersu, brak wytarc.
15. 1664, men. Wilno; 16,1–16,4 mm; 1,35 g; 5 h; lekko przesunięte stemple.
16. 1665, men. Kowno; 16,8 mm; 1,05 g; 7 h; przesunięty stempel rewersu, wytarta, fragment ułamany.
17. 1665, men. Wilno lub Brześć; 15,1–15,55 mm; 0,86 g; 10 h; lekko przesunięty stempel awersu.
18. 1665, men. Wilno lub Brześć; 15,35–15,5 mm; 1,15 g; 7 h.
19. 1665, men. Wilno lub Brześć; 15,7–15,8 mm; 1,36 g; 7 h; wytarta.
20. 1665, men. Wilno lub Brześć; 15,15–15,95 mm; 1,20 g; 7 h; lekko przesunięty stempel awersu, ucięty niewielki fragment.
21. 1666, men. Wilno; 15,5–16,15 mm; 1,33 g; 9 h.
22. 1666, men. Malbork; 15,4–15,5 mm; 1,34 g; 6 h; przesunięty stempel rewersu.
23. b.r.; 15,5 mm; 1,30 g; 7 h; pod portretem „TLB”, pod Pogonią „HKPL”.

II RP

1 grosz

24. 1930, men. Warszawa; 14,8 mm; 1,51 g; 12 h.

III RP

1 grosz

25. 1992, men. Warszawa; brak danych metrologicznych.

Nierozpoznane

26. bryłka dwóch (?) stopionych monet (srebrnych?), grubość 1,4 mm, obrzeże gładkie, wypukłe; ok. 18 mm; 6,20 g.

Elżbieta Nina Jarzęcka, Krzysztof Jarzęcki

Głogów, m. pow.

M.: ul. Morcinka 45, ogródek na posesji Pani Marzeny Kujawskiej. **D.:** wiosna 2017 r. **Ok.:** podczas pielenia w ogrodzie, na głębokości ok. 5 cm. **L.:** 1 moneta. **Zb.:** Muzeum Archeologiczno–Historyczne w Głogowie.



1. *Śląsk*, Leopold I (1666–1705), krajcar, 1699, men. Opole, Franciszek Nowak. **Av.:** LEOPO [D] G.R.I.S.A.G.H.BOHE.REX., popiersie cesarza w prawo w wieńcu laurowym; otok perełkowy zewnętrzny i wewnętrzny. **Rv.:** ARCHIDVX.AVS.DVX.BVR.SIL.16 99., ukoronowany dwugłowy orzeł z tarczą z cyfrą 1 na piersi; po bokach w polu litery: F N; otok perełkowy zewnętrzny i liniowy wewnętrzny. Srebro; 17 mm; 0,83 g; Halačka 1675; nr inw. MG/N/796.

Marzena Grochowska–Jasnos

Biały Kamień, pow. grodzki Wałbrzych. Depozyt fundacyjny z XVIII w.

M.: dawna osada Nowy Biały Kamień, ul. M. Reja 1. Pałacyk kupieckiej rodziny Treutler, przebudowany w XX w. na budynek administracyjny, użytkowany ostatnio jako siedziba biura projektów „Separator”, wyburzony pod budowę drogi. **D.:** na przełomie maja i czerwca 2016 r. **Ok.:** wyburzenie budynku; w gruzie przewiezionym na teren przedsiębiorstwa wykonującego roboty. Odkrycia dokonali pracownicy. Właściciel przedsiębiorstwa przekazał znalezisko do biura rzeczy znalezionych w Urzędzie Miejskim w Wałbrzychu, które zawiadomiło miejscową delegaturę Wojewódzkiego Urzędu Ochrony Zabytków we Wrocławiu. **Kontekst:** kamień z fundamentu ściany zewnętrznej; w prostokątnym wydrążeniu. **L.:** 8 monet. **Zab.:** Niezdobiona, prostopadłościenna kasetka z blachy brązowej lub miedzianej z wiekiem nakładanym, o wymiarach 100×145×75 mm. Wewnątrz wieka wyryta data „1783”. **Czas ukrycia:** 1783 r. **Zb.:** Muzeum Porcelany w Wałbrzychu. **Kom.:** Sposób ukrycia wskazuje jasno, że mamy do czynienia z depozytem fundacyjnym — zawartością tzw. kamienia węgielnego, upamiętniającego początek budowy pałacyku. Biorąc pod uwagę rozmiary kasety i obyczaje epoki, jest wszakże mało prawdopodobne, by wymienionych osiem drobnych i średnich monet wyczerpywało zawartość takiego depozytu⁵. Monetom zwykle towarzyszy co

⁵ Por. np. ostatnio opublikowany współczesny omawianemu depozyt fundacyjny: Zaleska 2016.

najmniej pamiątkowy dokument opisujący fundację, często też medale i inne pamiątki. Data ukrycia została jasno określona jako rok 1783 poprzez dobór monet i datę umieszczoną na wieczku kasety. Okoliczności znalezienia przedstawiono na podstawie notki gazetowej, a monety określono na podstawie towarzyszących jej zbiorczych zdjęć, sporządzonych przed oczyszczeniem⁶.

Zawartość: Według znalazców, kasetka zawierała osiem monet Fryderyka II (1740–1786):

Brandenburgia, dobry grosz, 1783, men. Berlin (A); Schön 18.Jh. s. 97, nr 45.

Brandenburgia, ½ dobrego grosza, 1773, men. Berlin (A); Schön 18.Jh. s. 98, nr 50; Henckel 1746.

Śląsk, 1/6 talara, 1768, men. Wrocław (B); FS 1092.

Śląsk, 2 dobre grosze (1/12 talara), 1764, men. Wrocław (B), FS 1064; Henckel 4186.

Śląsk, grosz cesarski, 1783, men. Wrocław (B); FS 1192.

Śląsk, 2 greszle, 1783, men. Wrocław (B); FS 1194.

Śląsk, krajcar, 1783, men. Wrocław (B); FS 1193.

Śląsk, greszel, 1783, men. Wrocław (B); FS 1195.

Monety były mocno spatynowane, ale nie miały śladów użycia.

BRP.

WYKAZ SKRÓTÓW BIBLIOGRAFICZNYCH

BMC I–V – *British Museum Catalogue*, R.A.G. Carson, P.V. Hill, *Coins of the Roman Empire in the British Museum*, wydanie 2, t. I–V, London, 1975–1976.

Callu – J.P. Callu, *La monnaie dans l'antiquité tardive. Trente-quatre études de 1972 à 2002*, Bari 2010.

Fbg. – F. Friedensburg, *Die schlesischen Münzen des Mittelalters*, Breslau 1931.

FS – F. Friedensburg, H. Seger, *Schlesiens Münzen und Medaillen der neueren Zeit*, Breslau 1901.

Halačka – I. Halačka, *Mince zemi koruny české, 1526 – 1856*, t. 1–3, Kroměříž 1988.

Henckel – A. Weyl, *Die Paul Henckel'sche Sammlung Brandenburg-Preussischer Münzen und Medaillen*, Berlin 1876, reed. Berlin 1987.

Huszár – L. Huszár, *Münzkatalog Ungarn von 1000 bis heute*, Budapest–München 1979.

Kop. – E. Kopicki, *Katalog podstawowych typów monet i banknotów Polski oraz ziem historycznie z Polską związanych, 1632–1795*, t. III, Warszawa 1978.

Pinta – V. Pinta, *Typologie a chronologie pražských grošů Karla IV. (1346–1378)*, Praha 2015.

RIC – *The Roman Imperial Coinage*, t. I–X (wyd. H. Mattingly, E.A. Sydenham, C.H.V. Sutherland, R.A.G. Carson, P.H. Webb, J.W.E. Pearce, P.M. Brunn, J.P.C. Kent, I.A. Carradice, T.V. Buttrey), London 1923–2007.

Schön – G. Schön, *Deutscher Münzkatalog. 18. Jahrhundert 1700–1806*, Regenstauf 2008.

⁶ Szałkowski 2016.

- Smolík – J. Smolík, *Pražské groše a jejich díly (1300–1547)*, uzup. K. Castelin, I. Pánek, Praha 1971.
- Woytek – B. Woytek, *Die Reichsprägung des Kaisers Traianus (98–117)*, Austrian Academy of Sciences Press, Vienna 2010.

BIBLIOGRAFIA

Kieferling G.

- 1994 *Bemerkungen zu Äxten der römischen Kaiserzeit und der frühen Völkerwanderungszeit im mitteleuropäischen Barbaricum*, [w:] *Beiträge zu römischer und barbarischer Bewaffnung in den ersten vier nachchristlichen Jahrhunderten*, Marburger Kolloquium.

Kotowicz P.N.

- 2014 *Topory wczesnośredniowieczne z ziem polskich. Katalog źródeł*, Collectio Archaeologica Ressoiviensis, t. 30, Rzeszów.

Nadolski A.

- 1954 *Studia nad uzbrojeniem polskim w X, XI i XII wieku*, Łódź.

Szałkowski A.

- 2016 *Pruskie monety z XVIII wieku znalezione w ruinach wyburzonego obiektu byłego Separatora w Walbrzychu*, <https://walbrzych.naszemiasto.pl/skarb-w-ruinach-walbrzyskiego-separatora/ar/c3-3870929>; 28 września 2016 r. (dostęp 6 sierpnia 2020 r.).

Zaleska A.

- 2016 *The late 18th-century deposit found during the reconstruction of Holy Trinity Church in Warsaw*, *Notae Numismaticae Zapiski Numizmatyczne* XI, s. 243–258.