



**prof. dr hab.  
Jerzy Duszyński**

Biochemik, członek rzeczywisty Polskiej Akademii Nauk, od 2015 roku prezes Polskiej Akademii Nauk. Od 1971 roku związany z Instytutem Biologii Doświadczalnej im. M. Nenckiego PAN. Zajmuje się bioenergetyką, rolą mitochondriów w funkcjonowaniu komórek, chorobami mitochondrialnymi i neurodegeneracyjnymi, starzeniem się. W latach 2008–2009 pełnił funkcję wiceministra w Ministerstwie Nauki i Szkolnictwa Wyższego, odpowiedzialnego za naukę.

[president@pan.pl](mailto:president@pan.pl)

Pałac Staszica w Warszawie był pierwszą siedzibą Polskiej Akademii Nauk. Do dziś mieszczą się tam instytuty naukowe i jednostki pomocnicze PAN, m.in. Instytut Filozofii i Socjologii PAN oraz Rada Języka Polskiego przy Prezydium PAN

# AKADEMIA WCZORAJ I DZIŚ



ARCHIWUM PAN

O tym, jak Polska Akademia Nauk  
zmieniała się przez dziesięciolecia  
oraz jakie są jej cele i zadania  
w działalności naukowej i pozanaukowej.



**Jerzy Duszyński**

Prezes PAN

**P**olska Akademia Nauk została utworzona w 1952 roku, a więc w okresie, który w historii Polski jest określany jako stalinowski. Mówi się więc o „złym pochodzeniu” Akademii. Był to zarazem czas, gdy Polska odbudowywała się po straszliwych zniszczeniach wojennych. Podczas wojny wiele miast leżało w gruzach, w tym Warszawa, która została nieomal całkowicie zniszczona.

## Początek

Druga wojna światowa zdewastowała nie tylko infrastrukturę instytucji naukowych w Polsce, lecz także zdziesiątkowała kadry naukowe. W wyniku wojny znacznie zmieniły się granice Polski. Na terenach, które pozostały poza granicami kraju, przed wojną funkcjonowały dwa z czterech przedwojennych uniwersytetów polskich (Uniwersytet Jana Kazimierza we Lwowie i Uniwersytet Stefana Batorego w Wilnie). W latach bezpośrednio po wojnie z ruin były odbudowywane miasta, drogi, mosty, koleje, a także instytucje i system nauki w Polsce.

Bez wątplenia kluczową rolę w tej odbudowie odegrała Polska Akademia Nauk, która zgromadziła wiele najwybitniejszych polskich badaczek i badaczy. Rzu-

towała na cały system nauki w Polsce, bowiem przy dojmujących brakach kadrowych częstą praktyką było jednoczesne zatrudnienie w jednostce badawczej Akademii i w uczelni. Co więcej, od samego początku w korporacji PAN przeważali pracownicy uczelni, obecnie stanowią 70 proc. składu.

Dziś reguły prawne funkcjonowania Akademii niewiele przypominają te pierwotne. Ustawy o PAN były wielokrotnie zmieniane. Pierwsza została przyjęta w 1951 roku. Kolejna została uchwalona w lutym 1960 roku i była nowelizowana w 1963, 1965, 1970 i 1973 roku. Trzecia pochodzi z kwietnia 1997 roku, a obecna czwarta – z kwietnia 2010 roku. Co więcej, obecne kierownictwo PAN w ostatnich latach podjęło intensywne działania, które mają przygotować Akademię do sprostania nadchodzącym wyzwaniom. Decyzją prezesa PAN w 2019 roku powołano zespół ds. opracowania projektu założeń zmian w ustawie o PAN. W wyniku jego prac powstał projekt nowelizacji ustawy o PAN z 2020 roku. A trzeba dodać, że i skład korporacji był uzupełniany w ciągu tych 70 lat wielokrotnie i od dobrych kilkudziesięciu lat o wyborze do grona członkiń i członków Akademii decyduje dorobek naukowy kandydata.

## Działalność naukowa

Choć od początku rola PAN była ważna w systemie nauki w Polsce, to z biegiem lat jej merytoryczne znaczenie jeszcze rosło. Dziś PAN jest niewątpliwie czołową instytucją naukową w kraju. Na poparcie tych słów można przytoczyć wyniki ostatniej oceny jednostek

Zamek w Kórniku,  
nowa elewacja, front.  
 Mieści się tu jedna z wielu  
 bibliotek PAN



ZAMEK W KÓRNIKU

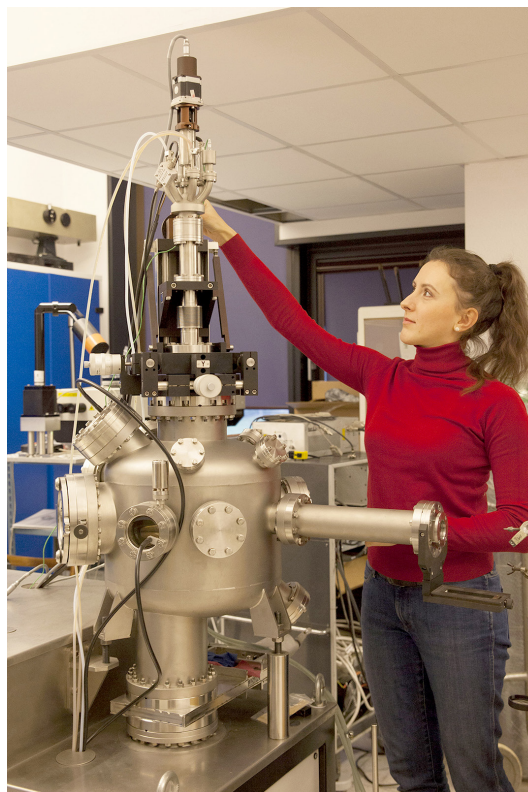
naukowych przeprowadzonej przez Komitet Ewaluacji Jednostek Naukowych w 2017 roku, w której oceniano działalność w latach 2013–2016 wydziałów uczelni, instytutów PAN, instytutów badawczych, czyli w sumie około 1000 jednostek. 63 jednostki zostały zaliczone do najwyższej kategorii (A+), wśród nich było 14 instytutów PAN. 387 jednostek zostało zaliczonych do kategorii A, w tym 44 to instytuty PAN. Przeprowadzona w 2019 roku analiza aktywności publikacyjnej i grantowej Akademii ujawniła, że z afiliacją instytutów PAN w latach 2013–2018 powstało tyle prestiżowych prac (top 25 proc.), co w trzech największych i najlepiej publikujących polskich uczelniach. A trzeba dodać, że każda z największych uczelni zatrudnia tyle pracowników, co cała Akademia. Jesteśmy też liderem pozyskiwania środków europejskich na badania. W ramach europejskiego programu Horizon 2020 instytuty PAN zdobyły tyle środków finansowych, co razem sześć czołowych uczelni. Przodujemy w liczbie badaczy i badaczek o prestiżu międzynarodowym. Na opracowanej w 2020 roku przez Uniwersytet Stanforda i firmę Elsevier liście najlepiej ocenianych badaczek i badaczy (top 2 proc.) znalazło się 726 badaczek i badaczy z Polski, w tym 134 z PAN, 58 z Uniwersytetu Warszawskiego, 45 z Uniwersytetu Jagiellońskiego, 42 z Politechniki Warszawskiej, 34 z Akademii Górniczo-Hutniczej, 27 z Politechniki Wrocławskiej, 25 z Uniwersytetu im. Adama Mickiewicza. To tylko niektóre dane ilustrujące pozycję PAN w systemie nauki w Polsce.

## Struktura organizacyjna

W skład PAN wchodzi m.in.: korporacja akademickich i akademików, komitety PAN, a także 80 placówek naukowych, takich jak: instytuty, zakłady, centra, ogrody botaniczne i inne jednostki, a także naukowe placówki pomocnicze: archiwa, biblioteki, muzea, stacje PAN za granicą itp., prowadzące badania naukowe lub prace badawczo-rozwojowe.

Korporacja członkiń i członków PAN może ustawowo liczyć nie więcej niż 350 osób. Do ich obowiązków należy praca w pięciu wydziałach Akademii (nauk humanistycznych i społecznych, nauk biologicznych i rolniczych, nauk ścisłych, nauk technicznych oraz nauk medycznych). Poza tym sprawują one funkcje kontrolne nad instytutami PAN. Najwyższym organem PAN jest zgromadzenie ogólne, na którym spotykają się co najmniej dwa razy do roku członkinie i członkowie Akademii.

W instytutach PAN przede wszystkim jest prowadzona działalność badawcza. Zatrudnionych jest tu ogółem ponad 9 tys. pracowników, w tym prawie 4100 pracowników naukowych. To wybitne osiągnięcia badawcze kadry naukowej instytutów sprawiają, że Akademia jest rozpoznawalna w kraju i za granicą jako licząca się instytucja naukowa, tym samym wpływają na dobry międzynarodowy wizerunek nauki



ADAM HOLNICKI/IPPT PAN

Kategorię A+ przyznano m.in. Instytutowi Podstawowych Problemów Techniki PAN. Na zdjęciu: Pracownia Technologicznych Zastosowań Laserów ZMD IPPT PAN. Komora do osadzania cienkich warstw metodą ablacji laserowej

w Polsce. Instytuty PAN mogą prowadzić studia doktoranckie i podyplomowe oraz inną działalność edukacyjną. Obecnie 59 instytutów PAN oraz Międzynarodowy Instytut Biologii Molekularnej i Komórkowej jest zaangażowanych w kształcenie w 23 szkołach doktorskich: dziewięć z nich jest prowadzonych wyłącznie przez instytuty PAN, sześć wspólnie z uczelniami, pięć we współpracy z instytutami badawczymi, a trzy we współpracy z instytutami badawczymi i uczelnią.

## Edukacja

Na studiach doktoranckich i w szkołach doktorskich, prowadzonych samodzielnie przez instytuty PAN lub we współpracy z uczelniami i instytutami badawczymi, kształcą się 1803 doktorantów (kobiety stanowią 56,3 proc.), w tym 359 cudzoziemców (dane na koniec 2020 roku). W 2019 roku było to 1874 doktorantów (kobiety stanowiły 57,7 proc.), w tym 302 cudzoziemców. W 2020 roku przyjęto 341 doktorantów do szkół doktorskich, co oznacza wzrost o 133 osoby w stosunku do roku poprzedniego (w 2019 roku – 208 osób).

W imieniu społeczności doktorantów Akademii w sprawach dotyczących problemów nauki, kultury i ich warunków socjalno-bytowych występuje Samorząd Doktorantów Polskiej Akademii Nauk, który działa na rzecz integracji środowiska doktorantów PAN, a także je reprezentuje, angażując się m.in. w prace Krajowej Rady Doktorantów. Jednym z elementów wspierania działalności edukacyjnej instytutów są Stypendia Prezesa PAN przyznawane doktorantom kształcącym się w PAN. Otrzymują je osoby mogące wykazać się wybitnymi osiągnięciami naukowymi w swojej dziedzinie. W jednostkach naukowych

# ACADEMIA CZĘŚĆ I Ideał akademii

Ogród Botaniczny PAN w Powsinie jest miejscem, które popularyzuje botanikę



PIOTRBB/SHUTTERSTOCK.COM

PAN jest także prowadzona działalność edukacyjna na studiach uzupełniających, podyplomowych i licznych kursach specjalistycznych, ale mimo tych niewątpliwych sukcesów zdają sobie sprawę, że misja edukacyjna PAN powinna być dużo bardziej rozwinięta.

## Dodatkowe fundusze

Jednym z najważniejszych zadań władz Akademii w ostatnich latach jest zwiększenie pozyskiwania funduszy i dotacji UE dostępnych instytucjom naukowym. By poprawić wyniki w pozyskiwaniu funduszy unijnych i efektywnie je wykorzystywać, utworzono Biuro ds. Doskonałości Naukowej, które wspiera naukowców w staraniu się o granty Europejskiej Rady ds. Badań Naukowych. Dzięki działaniom biura PAN uruchomił program stypendialny PASIFIC (Polish Academy of Sciences' Individual Fellowships: Innovation & Creativity) o budżecie blisko 12 mln euro. Mogą w nim brać udział najlepsi młodzi naukowcy z całego świata, którzy chcą prowadzić badania w instytutach PAN.

## Głos ekspertów

Zwiększa się opiniotwórcza rola korporacji Akademii – zgromadzenia jej członków wspomaganą działalnością komitetów naukowych i problemowych. PAN reaguje na bieżące wydarzenia. Przykładem jest praca interdyscyplinarnego zespołu doradczego ds. COVID-19. Do zadań zespołu należy monitorowanie stanu zagrożenia epidemicznego COVID-19 w Polsce i analiza możliwych scenariuszy rozwoju epidemii w kraju i Europie. Wynikiem pracy zespołu jest publikacja *Zrozumieć COVID-19. Opracowanie zespo-*

*łu doradczego ds. COVID-19 przy Prezesie PAN*, kompendium wiedzy na temat wirusa SARS-CoV-2, choroby oraz jej skutków medycznych, psychologicznych, gospodarczych i społecznych. Poza tym od czerwca 2020 roku zespół opublikował 31 szczegółowych stanowisk, w których przedstawiono wybrane aspekty epidemii COVID-19.

Od kwietnia 2021 roku PAN z Centrum Nauki Kopernik organizuje cykl spotkań online „Korona-wirus na celowniku”, którego gośćmi są m.in. specjaliści z zespołu doradczego ds. COVID-19, a także inni wybitni eksperci z różnych dziedzin nauki. Formuła cyklu, polegająca na tym, że przez większość spotkania eksperci odpowiadają na pytania publiczności, ma pomóc zwykłym ludziom dotrzeć do specjalistów i rozwiązać ich wątpliwości dotyczące pandemii i szczepień przeciw COVID-19. Nagrania wszystkich spotkań są dostępne na kanale PAN w serwisie YouTube.

Spośród wielu aktywności PAN w ostatnich latach na szczególną uwagę zasługują działania skoncentrowane wokół szeroko rozumianej troski o środowisko naturalne – ochrony bioróżnorodności i walki z kryzysem klimatycznym. PAN zajął zdecydowane stanowisko w sprawie ochrony Puszczy Białowiejskiej przed masową wycinką i postulował pilne opracowanie spójnej strategii ochrony tego unikatowego lasu pierwotnego.

Komitety i komisje PAN zajmowały stanowiska dotyczące kwestii ochrony przyrody, np. Komisja Ochrony i Zarządzania Zasobami Przyrodniczymi przy Oddziale PAN w Olsztynie i w Białymstoku w sprawie ochrony wilka w Polsce, Komitet Biologii Środowiskowej i Ewolucyjnej PAN w sprawie ochrony starodrzewów i inne. Sprawilo to, że PAN jest jednym z najbardziej wpływowych głosów w kwestiach zwią-

zanych z szeroko pojętą problematyką ochrony przyrody i kryzysu klimatycznego. Akademia jako członek EASAC (European Academies' Science Advisory Council) nagłaśnia stanowiska także tej instytucji dotyczące klimatu i bioróżnorodności.

Nie ma wątpliwości – klimat ulega gwałtownym przemianom, czego główną przyczyną jest działalność człowieka. Żeby wzmocnić głos środowiska naukowego dotyczący niepokojących zjawisk związanych z pogarszaniem się klimatu, w 2020 roku został powołany zespół doradczy ds. klimatu przy Prezesie PAN. Członkami zespołu jest 15 ekspertów reprezentujących różne dziedziny wiedzy – od fizyki, biologii i medycyny, przez energetykę, gospodarkę wodną i planowanie przestrzenne, aż po prawo i socjologię. Grupa formułuje rekomendacje dotyczące ingerencji państwa i oddolnych inicjatyw w procesy społeczne, gospodarkę i biznes. Służy wsparciem merytorycznym w stworzeniu polityki klimatycznej i planu transformacji w kierunku gospodarki zeroemisyjnej. Stanowiska zespołu wpływają na opinię publiczną za pośrednictwem mediów – zwłaszcza w dyskusji nad wzrostem poziomu mórz.

Akademia podejmuje liczne inicjatywy na rzecz rozszerzania współpracy polskiego środowiska naukowego z ośrodkami badawczymi i organizacjami na całym świecie. Współpraca międzynarodowa PAN przejawia się w nawiązywaniu bardzo cennych więzi z czołowymi specjalistami różnych dziedzin nauki przez udział polskich uczonych w międzynarodowych spotkaniach, sympozjach i konferencjach. Podstawę międzynarodowej współpracy i wymiany naukowej stanowią liczne porozumienia o współpracy dwustronnej, a także przynależność PAN do ponad 100 międzynarodowych organizacji naukowych na całym świecie. Ważną rolę w promocji osiągnięć, nie tylko polskiej nauki, lecz także historii, kultury i gospodarki, odgrywają stacje naukowe PAN działające w Berlinie, Paryżu, Rzymie, Wiedniu, Brukseli i Kijowie.

## Popularyzacja nauki

Działalność wydawnicza, finansowanie licznych przedsięwzięć naukowych organizowanych przez komitety i jednostki naukowe PAN oraz wspieranie działań popularyzatorskich instytutów PAN to aktywności służące upowszechnianiu współczesnej nauki.

W Akademii, w jej placówkach i komitetach co roku wydaje się drukiem kilkaset tytułów wydawniczych, z czego blisko połowę stanowią czasopisma naukowe i serie wydawnicze. Jedną z nich jest seria książek „Wybitni uczeni we wspomnieniach”.

Oficjalnym czasopismem naukowym PAN jest „Nauka”. W tym kwartalniku ukazują się z kolei recenzowane oryginalne prace badawcze i artykuły z różnych dziedzin oraz artykuły poświęcone bieżącym problemom związanym z organizacją nauki

i szkolnictwa wyższego. Kwartalnik „Academia”, czasopismo popularnonaukowe, w języku polskim i angielskim, promuje w kraju i za granicą osiągnięcia polskich badaczy. Każdy numer jest poświęcony konkretnej tematyce, np. zmianom klimatu, wodzie, energetyce czy czułości. Wszystkie numery są dostępne w formie drukowanej i online.

Kulturotwórczą rolę odgrywają pomocnicze jednostki naukowe działające w strukturze PAN: Biblioteka Gdańska, Biblioteka Kórnicka, Dom Zjazdów i Konferencji w Jabłonie, Muzeum Ziemi w Warszawie, stacje zagraniczne PAN czy Ogród Botaniczny w Powsinie. Biblioteka Gdańska PAN, która świętuje w tym roku 425-lecie istnienia, organizuje liczne działania popularyzatorskie włączające społeczność lokalną (np. gry miejskie, akcje promocyjne przypominające o działalności biblioteki – specjalnie oznaczony tramwaj, mural). Jednym z wydarzeń obchodów rocznicy było wpisanie pięciu prac Jana Heweliusza na Polską Listę Krajową Programu UNESCO Pamięć Świata, a wśród nich unikatowych egzemplarzy dzieł z dedykacją autora i rycin kolorowanych przez niego samego.

PAN jest jednym z najbardziej wpływowych głosów w kwestiach związanych z szeroko pojętą problematyką ochrony przyrody i kryzysu klimatycznego.

Biblioteka Kórnicka oprócz udostępniania zbiorów prowadzi zajęcia z zasad korzystania z biblioteki, przeszukiwania baz danych, katalogów bibliotecznych i bibliotek cyfrowych. Dom Zjazdów i Konferencji w Jabłonie organizuje wystawy malarstwa, fotografii i plakatów oraz koncerty i festiwale nauki.

PAN Ogród Botaniczny w Powsinie odgrywa ważną rolę popularyzatorską w dziedzinie botaniki. Co roku placówkę odwiedzają setki tysięcy osób. Nie tylko spędzają przyjemnie czas, lecz także zdobywają wiedzę na temat polskiej i obcej flory. Ogród organizuje liczne warsztaty naukowe, edukacyjne, a także wydarzenia kulturalne. Muzeum Ziemi PAN i Muzeum Ewolucji Instytutu Paleobiologii PAN oprócz tradycyjnej działalności wystawowej pełnią funkcje edukacyjne i popularyzatorskie, organizując warsztaty oraz publikując ciekawe filmy w mediach społecznościowych.

Polska Akademia Nauk jest jedną z czołowych instytucji naukowych w Polsce. Jest aktywna na polu badań, kształcenia, popularyzacji i upowszechniania nauki. Bez wątpienia jest ważną instytucją, której dokonania są dostrzegane za granicą. ■