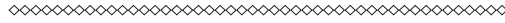


## LIBRI GEDANENSES XXXI/XXXII



MARTA PAWLIK-FLISIKOWSKA

GDAŃSKIE WYDAWNICTWO  
KART POCZTOWYCH  
CLARA BERNTHAL

**K**arty pocztowe rozgrzewają umysły i serca kolekcjonerów już prawie półtora wieku, właściwie od samego ich powstania<sup>1</sup>. Pasjonaci widokówek z całego świata publikują albumy, próbując podzielić się z czytelnikami swoją wiedzą i pochwalić zebranymi kolekcjami. W Polsce od lat dziewięćdziesiątych zeszłego stulecia obserwujemy niesłabnącą popularność książek prezentujących stare pocztówki z widokami miast, traktowane bardziej dokumentacyjnie niż kolekcjonersko<sup>2</sup>. Autorzy tychże albumów w przeważającej większości skupiają się na ukazaniu historii miejscowości poprzez prezentację dawnych widokówek, pomijając przy tym twórców kart pocztowych. Wydawcy i nakładcy zostają uwzględnieni jedynie we wstępie i indeksie końcowym. Tymczasem zbadanie ich działalności jest istotne zarówno z punktu widzenia kolekcjonerów, jak i osób zajmujących się opracowaniem pocztówek, m.in. bibliotekarzy i muzealników<sup>3</sup>.



<sup>1</sup> Oficjalne wejście do obiegu kart pocztowych nastąpiło w Austro-Węgrzech w 1868 roku, kiedy poczta zezwoliła na ich przesyłanie.

<sup>2</sup> W ostatnich latach ukazały się, poza wymienionymi w literaturze tego artykułu, następujące publikacje dotyczące Pomorza Gdańskiego: *Pocztówki starego Gdańska*, red. J. Abramowicz, T. Ciarkowski, K. Krupa, Pruszcz Gdański, [ca 2000]; P. Popiński, R. Hirsch, *Sopot na starej pocztówce*, Gdańsk 1998; W. Gogan, *Spacer po starym Starogardzie. Starogard Gd. na starych widokówkach. Spazierung durch das alte Preußisch Stargard. Pr. Stargard auf alten Postkarten*, Pelplin 2000; R.A. Regliński, *Szwajcaria kaszubska na starych pocztówkach. Die Kaschubische Schweiz auf alten Postkarten*, Kartuzy, 2009; B. Żmuda-Trzebiatowska, T. Żmuda-Trzebiatowski, *Spacerkiem po dawnym Wejherowie (na pocztówkach z lat 1882-1944)*, Gdańsk 2012 (o wejherowskich wydawcach kart pocztowych znajdziemy informacje również w: L. Kurpiewska, M. Kurpiewski, *Zatrzymane w kadrze. Wejherowo i powiat morski na starych fotografiach*, Gdynia 2012); J. Daniluk, J. Wasilewski, *Wrzeszcz na dawnej pocztówce. Spacer pierwszy*, współpraca K. Grynder, Gdańsk 2014; W. Nocny, *Jelitkowo na dawnej pocztówce*, Gdańsk 2014; *Sopot na starej widokówce*, red. M. Bracka-Kondracka, Elbląg 2015.

<sup>3</sup> Na przykład przy ustaleniu czasu wydrukowania pocztówki, na której data wydania była rzadko umieszczana.

W publikacjach dotyczących widokówek miast pomorskich najwięcej uwagi ich wydawcom poświęcił Piotr Popiński. W książce *Gdańsk na starej pocztówce*<sup>4</sup>, w dość obszernym wstępie podjął się przedstawienia wszystkich wydawnictw działających w Gdańsku. Z kolei album *Dawny Gdańsk na pocztówkach wydawnictwa Trenkler*<sup>5</sup> jest kompendium wiedzy na temat pomorskich widokówek opublikowanych przez Trenkler & Co. Autorzy, P. Popiński i R. Hirsch, nie tylko opisali historię wydawnictwa, ale sporządzili katalog zawierający daty wydania, numery seryjne oraz tytuły kart pocztowych. Próbę stworzenia leksykonu wszystkich wydawców i nakładców pocztówek na terenach polskich podjął Jerzy Morgulec w *Słowniku wydawców i nakładców pocztówek na Ziemiach Polskich...*<sup>6</sup> Ta godna podziwu, wielotomowa praca zawiera kilkaset nazw wydawnictw wraz z miejscowościami i latami działalności, jednak informacje tam zawarte są dość szacunkowe i nie wyczerpują tematu.

Wydawnictwo *Clara Bernthal* było jednym z najprężniej działających wydawnictw pocztówek w Gdańsku. Formalna właścicielka, Klara Bernthal, od 1896 roku prowadziła przy Goldschmedegasse (ul. Żłotników) 16 sklep z materiałami papierniczymi i piśmienniczymi. Jej mąż Wilhelm był litografem i ogłaszał się w kamienicy obok, przy Goldschmedegasse 17/18<sup>7</sup>. To on stał za pocztówkowym interesem państwa Bernthal.

Wilhelm Karl Bernthal urodził się 27 czerwca 1856 roku w Gdańsku. Pochodził z dość ubogiej rodziny, jego ojciec, Wilhelm Rudolf Bernthal, był służącym, matka Josephine wychowywała czterech synów. Po śmierci ojca w 1865 roku wszyscy bracia trafili do Domu Dobroczynności (Spendhaus) na Osieku. W 1875 roku Wilhelm Bernthal wyjechał do Lubeki, być może na naukę zawodu, do Gdańska wrócił w 1879 roku<sup>8</sup>. 13 października 1887 roku poślubił Klarę Louise Hedwig, córkę Heinricha i Marthy Schulzów. Świadcami na ich ślubie byli litograf i właściciel drukarni Julius Sauer oraz malarz Gustaw Sonnenburg<sup>9</sup>. Niestety, Klara Bernthal zmarła 12 kwietnia 1901 roku w wieku zaledwie 38 lat<sup>10</sup>. Od tego momentu wyłącznym wydawcą pocztówek był Wilhelm Bernthal.

Państwo Bernthal przystąpili do publikowania kart pocztowych w szczycie boomu pocztówkowego ok. 1898 roku. Od samego początku działalności wydawali pocztówki w technice kolotypii. Światłodruk, inaczej zwany kolotypią lub fototypią, był wówczas stosunkowo nową techniką druku płaskiego, pozwalającą na wierne skopiowanie fotografii. Wynaleziony przez Alphonsa Louisa Poitevina w 1865 roku, został masowo wykorzystany do druku kart pocztowych pod koniec XIX wieku. Jeszcze w latach dziewięćdziesiątych XIX wieku w Gdańsku powszechne były pocztówki wykonane

<sup>4</sup> P. Popiński, *Gdańsk na starej Pocztówce. Danzig auf alten Ansichtskarten*, Gdańsk 1996, s. 7–19.

<sup>5</sup> P. Popiński, R. Hirsch, *Dawny Gdańsk na pocztówkach wydawnictwa Trenkler*, Gdańsk 2002, s. 3–12.

<sup>6</sup> J. Morgulec, *Słownik nakładców i wydawców pocztówek na Ziemiach Polskich oraz poloników*, cz. I–XXII, Warszawa 2000–2008.

<sup>7</sup> *Neues Adreßbuch für Danzig und seine Vororte*, 1897 (dalej cytowane: *Adressbuch*), s. 14.

<sup>8</sup> Archiwum Państwowe Gdańsk (dalej cytowane: APG), Akta Prezydium Policji 10/14, 5, 7059, k. 209–211.

<sup>9</sup> APG, Urząd Stanu Cywilnego, 1609, 570, k. 144.

<sup>10</sup> APG, Urząd Stanu Cywilnego, 1609, 678, k. 977.

metodą litografii. Wydawnictwo *Clara Bernthal* również oferowało kolorowe karty litograficzne, lecz ich produkcja była niszowa na tle produkcji kart fotomechanicznych<sup>11</sup>. Światłodruk był tańszy niż litografia i pozwalał na uzyskanie większej liczby odbitek. Jednak litografia umożliwiała drukowanie obrazu w kolorze. Najczęściej pierwsze pocztówki fotomechaniczne były jednobarwne, ewentualnie zawierały czerwone napisy. Aby uatrakcyjnić takie karty nakładano na nie kolor za pomocą chromolitografii<sup>12</sup>. Wydawnictwu *Clara Bernthal* zdarzało się publikować takie pocztówki, głównie przedstawiające Sopot<sup>13</sup>.

Pierwsze karty pocztowe, zgodnie z obowiązującymi przepisami, na awersie miały miejsce na adres, natomiast rewers przeznaczony był na korespondencję oraz dość sporych rozmiarów fotokopię. Adres wydawniczy umieszczany był na rewersie przy zdjęciu. Pocztówki podpisane „Papierhandlung Clara Bernthal” były prawdopodobnie najwcześniej wydanymi przez rodzinną firmę i pochodziły z ok. 1899–1900 roku. Znajdujące się w zbiorach Biblioteki Gdańskiej widokówki z tego okresu ukazują m. in. nowo wybudowaną ulicę Dominikswall (obecnie Wały Jagiellońskie) – na kartach widoczne są jeszcze ostatnie prace budowlane przy nawierzchni ulicy (il. 1) oraz Danziger Passage (Pasaż Gdański) oddany do użytku w 1900 roku (il. 2)<sup>14</sup>. Dzięki uchwyceniu zmian w zabudowie miasta można orientacyjnie określić czas wydania pocztówek.

Trudno byłoby stwierdzić, że karty pocztowe wydawnictwa *Clara Bernthal* miały swój styl, tak jak miało to miejsce w przypadku pocztówek wydawnictwa Trenkler & Co. z Lipska, które to wydawało charakterystyczne serie: zielone, niebieskie, czerwone<sup>15</sup>. Nawet kiedy wydawnictwo *Clara Bernthal* próbowało wydawać podobne serie, to karty różniły się między sobą wielkością ilustracji, sposobem umieszczenia nazwy oficyny, czy też charakteryzował je brak konsekwencji w nadawaniu numerów.

Jedną z pierwszych serii gdańskiego wydawnictwa zatytułowana była „Aus Danzigs Vergangenheit” i przedstawiała fotografie miasta wykonane w połowie XIX wieku przez Eduarda Flottwella (il. 3). Zapewne negatywy zdjęć Flottwella były wówczas w posiadaniu Bernharda Herfarta, gdyż to on został podpisany jako fotograf na rewersie pocztówek. W serii znalazła się też karta ze zdjęciem bramy zwanej Hausthor, również autorstwa Flottwella, jednak podpisana Walther Fischer. Fischer, który w latach 1900–1904 prowadził zakład fotograficzny przy Targu Drzewnym 22<sup>16</sup>, został

<sup>11</sup> Kilka pocztówek litograficznych wydawnictwa *Clara Bernthal*, niereprezentowanych w zbiorach Biblioteki Gdańskiej, udostępnia na swojej stronie internetowej Chris Korner. Por. [dokument elektroniczny; dostęp 15.05.2015] <http://www.zoppot.com/catalogue3.asp?b=869&cc=871#>

<sup>12</sup> Zob. A. Michaś, *Real & Rother Photos, Wstęp do historii identyfikacji i kolekcjonowania wczesnych fotograficznych kartek pocztowych*, Warszawa 2011, s. 41–43.

<sup>13</sup> Dzięki uprzejmości pani Justyny Gibbs z Muzeum Sopotu podaję sygnatury kolorowych kart światłodrukowych z kolekcji muzeum: MS/H/190/147; MS/H/190/93 ; MS/H/190/134 ; MS/H/190/138 ; MS/H/190/153 ; MS/H/247 ; MS/H/248 ; MS/H/401/9 ; w zbiorach Biblioteki Gdańskiej jest tylko jedna karta barwna, sygn. P2-Sopot, Arch. – 118.

<sup>14</sup> Sygn. P1-Wały Jagiellońskie – 1, 3, 4. Por. *Adressbuch*, 1898, s. 32.

<sup>15</sup> P. Popiński, R. Hirsch, dz. cyt., s. 3–12.

<sup>16</sup> *Adressbuch*, 1899–1905.

przedstawiony jako autor zdjęć także w innej serii – ukazującej wnętrza Muzeum Miejskiego w dawnym kościele św. Trójcy. W tym przypadku przy adresie wydawniczym umieszczono podpis: „Atelier Walter Fischer, Holzmarkt 22”. Seria „Aus Danzigs Vergangenheit” była wznawiana wielokrotnie przez wydawnictwo w latach późniejszych<sup>17</sup>.

Niestety, na większości kart pocztowych wydawnictwo *Clara Bernthal* nie podawało autora zdjęć. Trudno dzisiaj ustalić nie tylko fotografa, ale i dokładny czas wydania karty. Raz tylko udało się znaleźć, na pocztówce przedstawiającej Bramę Oliwską, a dokładnie „Stadtlazareth am Olivaerthor”, datę wydania: „3.9.03” (il. 4)<sup>18</sup>.

Wydawnictwo *Clara Bernthal*, jak każda oficyna pocztówkowa, produkowało najczęściej karty przedstawiające historyczne zabytki Gdańska: Żuraw, Ratusz Główny, Dom Uphagena, a także takie atrakcje turystyczne, jak mola i domy kuracyjne nad gdańskim wybrzeżem. Popularnym tematem fotokopii były również dopiero co powstałe budynki. I tak na pocztówce z Wrzeszcza widać poświęcony w październiku 1899 roku kościół ewangelicki Lutherkirche przy Johannistal, dzisiejszej ul. Matejki, w głębi której widoczny jest jeszcze będący w budowie dom parafialny (il. 5). Na innej wrzeszczańskiej karcie widnieje nowo wybudowany gmach Technische Hochschule (Politechniki Gdańskiej) (1900–1904) i kończąca się dopiero budowa Gossler Allee, czyli dzisiejszej ul. Narutowicza.

Dzielnice Gdańska: Wrzeszcz, Nowy Port czy Stogi, podobnie jak miasto Oliwa, dość rzadko były tematem kart pocztowych wydawnictwa *Clara Bernthal*. Natomiast sporo pocztówek ukazało się z widokami Sopotu<sup>19</sup>.

Wilhelm Bernthal zmarł 22 lutego 1936 roku<sup>20</sup>. Sklep z materiałami papierniczymi i wydawnictwo przejęła Marlotta Wolff, która działała w Gdańsku na pewno do 1942 roku (prawdopodobnie do 1945 roku)<sup>21</sup>. Wydawnictwo dalej nosiło nazwę *Clara Bernthal*, tylko z dopiskiem Nachfolger – następcy.

Wydawnictwo kart pocztowych *Clara Bernthal* działało prawie pół wieku. Duża liczba widokówek zachowana do naszych czasów świadczy o tym, że gdańska oficyna stanowiła na lokalnym rynku sporą konkurencję dla takich ogólnoniemieckich firm jak Trenkler & Co. z Lipska, Stengel & Co. z Drezna i Knackstedt & Co. z Hamburga. Poniższy spis 142 pocztówek wydawnictwa *Clara Bernthal* znajdujących się w zbiorach Biblioteki Gdańskiej niech będzie zaledwie wstępem i zachętą dla kolekcjonerów do sporządzenia ich pełnego wykazu.

<sup>17</sup> Zob. spis kart wydawnictwa *Clara Bernthal* na końcu artykułu.

<sup>18</sup> Sygn. P1-Dyrekcyjna-1.

<sup>19</sup> Autorem zdjęć był najczęściej fotograf John Faltin, z zawodu księgowy, który mieszkał w Sopocie w latach 1898–1918 (por. *Adressbuch*, 1898–1918). Sopotkie widokówki, podobnie jak gdańskie, prezentowały największe atrakcje uzdrowiska: plażę, molo, domy zdrojowe, ponadto wille i ulice miasta. Do najcenniejszych należą pocztówki z zimowymi zdjęciami Faltina z toru saneczkowego w lesie, wydane w 1909 roku [sygn. P2-Sopot-mat. okol. – 9, 11], czy też przedstawiające nowo ukończony Evangelisches Gemeindehaus (Dom Gminy Ewangelickiej) w 1904 roku [sygn. P2-Sopot-Arch. – 90].

<sup>20</sup> Archiwum USC Gdańsk, księga zgonów Gdańsk Śródmieście, 1936 rok, k. 391 (informację tę zawdzięczam dr. Mirosławowi Gliškiemu).

<sup>21</sup> *Adressbuch*, 1942, s. 23.

## BIBLIOGRAFIA

- Popiński P., *Gdańsk na starej Pocztówce. Danzig auf alten Ansichtskarten*, Gdańsk 1996.
- Popiński P., Hirsch R., *Dawny Gdańsk na pocztówkach wydawnictwa Trenkler*, Gdańsk 2002.
- Morgulec J., *Słownik nakładców i wydawców pocztówek na Ziemiach Polskich oraz poloników*, cz. I–XXII, Warszawa 2000–2008.
- Neues Adreßbuch für Danzig und seine Vororte*, 1897, 1898–1918, 1942.
- Michaś A., *Real & Rother Photos, Wstęp do historii identyfikacji i kolekcjonowania wczesnych fotograficznych kartek pocztowych*, Warszawa 2011.

## KARTY POCZTOWE WYDAWNICTWA CLARA BERNTHAL W ZBIORACH PAN BIBLIOTEKI GDAŃSKIEJ

WYDANE OD 1898 DO 1904 R.

- Danzig, Regierungsgebäude [P1-Nowe Ogrody-3]  
 Danzig, Langgasserthor [P1-Br. Złota-7]  
 Danzig, Franziskanerkloster [Kunstgewerbemuseum], Nördlicher Kreuzgang [P1-Muzeum-7]  
 Danzig, Franziskanerkloster, Bilder-Gallerie [P1-Muzeum-6]  
 Heil. Leichnams-Kirche und Hospital, Danzig [P1-Kościół Bożego Ciała-1]  
 Danzig, Nördlicher Thoreingang zum Petrkirchhof [P1-Kośc. św. Piotra i Pawła-3]  
 Danzig, Eimermacherhof [P1-Karpia-12]  
 Danzig, Heilige Geistgasse. Königl. Kapelle [P1-ul. św. Duchy-3]  
 Danzig, Müllkergewerkhaus, Grosse Mühle, St. Katharinenkirche [P1-Dom Cechu Młynarzy-1]  
 Danzig, Die Nicolai-Kirche [P1-Kośc. św. Mikołaja-2]  
 Danzig, Elisabeth-Bastei, Ostseite, Elisabeth-Bastei, Westseite [P1-Wały obr.-19]  
 Danzig, Die Passage [P1-Wały Jagiellońskie-1]  
 Danzig, Hundegasse [P1-ul. Ogarna-1]  
 Danzig, Petershagen [P1-ul. Zarosłak-2]  
 Danzig, Langebrücke [P1-Dł. Pobrżeże-1]  
 Danzig, Das Kuhthor [P1-Br. Krowia-3]  
 Lutherkirche zu Langfuhr bei Danzig [P2-Wrzeszcz-18]  
 Aus Danzigs Vergangenheit. Der Kohlenmarkt mit Theater und Zeughaus [P1-Targ Węglowy-10]  
 Aus Danzig Vergangenheit [Widok ogólny Gdańska z Huciska] [P1-Wały obr.-4, 5]  
 Aus Danzig Vergangenheit, 1861. Krönungsfeier S. M. König Wilhelm von Preussen Abstecher in  
 Danzig [P1-Dwór Artusa-1, 2]  
 Aus Danzig Vergangenheit, Langgasse u. Rathhaus [P1-Ratusz Gł.-6]  
 Aus Danzig Vergangenheit [Widok ogólny Gdańska z Biskupiej Górki] [P1-Wały obr.-1]  
 Aus Danzig Vergangenheit. Das Hausthor [P1-U Furty-1, 2]  
 Aus Danzig Vergangenheit. Langebrücke u. Krahnthor [P1-Dł. Pobrżeże-24]  
 Aus Danzig Vergangenheit. Artushof [Börse] u. Steffen'sches Haus [P1-Dł. Targ-36]  
 Mühle Steinfluss, Zoppot [1904] [P2-Sopot-Arch.-103 P2-Sopot-Arch.-103]  
 Gruss aus Danzig, Dominikswall [P1-Wały Jagiellońskie-3]  
 Danzig, Dominkiswall [P1-Wały Jagiellońskie-4]  
 Schweizerei Schwabenthal bei Oliva [P2-Oliwa-17]  
 Heubude bei Danzig [P2-Stogi-2]  
 Zoppot Colonnaden, Steg u. Bad [P2-Sopot-Molo-P1.-23]  
 Zoppot, Die Erlöserkirche vom Schwedenhof gesehen [P2-Sopot-Ulice-13]  
 Zoppot, Erlöserkirche [P2-Sopot-Arch.-74]  
 Neues Rathaus in Zoppot [P2- Sopot-Arch.-112]  
 Zoppot [pocztówka wieloobrazkowa] [P2-Sopot-Arch.-72]  
 Ostseebad Hela [P3-Hel-18]  
 Danzig, Langermarkt mit Rathaus u. Marienkirche [P1-Dł. Targ-26]
- 2808 – Danzig, Stadtlazareth am Olivaerthor [3. 9. 1903] [P1-Dyrekcyjna-1]  
 5944 – Danzig, Kanzelhaus Spendhaus Neugasse [P1-ul. Stare Domki-6, 5, 4]  
 15908 – Zoppot, Evangelisches Gemeindehaus [P2-Sopot-Arch.-90]  
 20127 – Langfuhr – Danzig Technische Hochschule [P2-Wrzeszcz-Politechnika-7]  
 21855 – Brauersshöhe bei Zoppot [P2-Sopot-Ulice-19]  
 28316 – Danzig, Die akte Hauptwache und Langgasserthor [P1-Dwór Br. św. Jerzego-1]  
 28327 – Stolzenfels bei Zoppot [P2- Sopot – Ulice-11]

- 43977 – Danzig. Franziskaner-Kloster [Stadtmuseum] [P1-Muzeum-2]  
 42512 – Danzig – Müllergewerkshaus und Katharinenkirche [P1-Kość. św. Katarzyny-19]  
 53282 – Danzig. Stadtmuseum Bilder-Galerie [P1-Muzeum-9]

### WYDANE PO 1904 R.

- Danzig, Fleischergasse Franziskanerkloster u. Trinitatiskirche [P1-Kość. św. Trójcy-5]  
 Aus Danzig Vergangenheit. Der Dominikanerplatz [P1-Plac Dominikański-4]  
 Aus Danzig's Vergangenheit. Partie am hohen Tor [P1-Wały obr.-6, 7]  
 Danzig vor Niederlegung der Wälle. Am Jacobsthor [P1-Wały obr.-9, 10]  
 Danziger Kriegssäule [P2-Różne-5]  
 Danzig. Arturshof [Börse] [P1-Dwór Artusa-11]  
 Danzig vor Niederlegung der Wälle. Am Jacobsthor [P1-Wały obr.-8]  
 Danzig. Marienkirche und Rathaus [P1-Kość. NMP-19]  
 Danzig. Krahtor [P1-Żuraw-20]  
 Weichselmünde bei Danzig [P2-Wisłoujście-1]  
 Ostseebad Zoppot. Königshöhe [P2-Sopot-Ulice-2]  
 Zoppot – Bürger – Schützenhaus [P2-Sopot-Arch.-84]  
 Zoppot Bürger – Schützenhaus P2-Sopot-Arch.-85]  
 Ostseebad Zoppot. Rathaus [P2-Sopot-Arch.-88]
- 27452 – Ostseebad Zoppot. Die Erlöserkirche [P2-Sopot-Arch.-73]  
 38366 – Alt-Danzig. Beischläge I d. Jopengasse [P1- ul.Piwna-28]  
 28370 – Danzig. Grosse Muhle [P1-Młyn Wielki-5]  
 35615 – Danzig. Promenade am Olivaertor [P1-ul. 3 Maja -1]  
 35849 – Ostseebad Zoppot. Kriegerdenkmal [P2-Sopot-Arch.-104]  
 36822 – Ostseebad Zoppot [P2-Sopot-Molo-Pl.-28]  
 39368 – Danzig. Johannkirche [P1-Kość. św. Jana-2]  
 42939 – Ostseebad Zoppot. Kaiserliches Postamt [P2-Sopot-Arch.- 81]  
 42512 – Danzig. Müllergewerkshaus mit Katharinenkirche [P1-Kość. św. Katarzyny-19]  
 43977 – Danzig. Franziskaner-Kloster [P1-Muzeum-2, 3]  
 44203 – Ostseebad Zoppot. Partie am Bahnhof [P2- Sopot-Ulice-31]  
 49985 – Thalmuehle bei Zoppot [P2-Sopot-Ulice-36]  
 50403 – Danzig Jopengasse, Ecke Ziegengasse [P1-ul. Piwna-18]  
 50418 – Uphagenhaus Langasse Danzig [P1-Dom Uphagena-1]  
 52343 – Ostseebad Zoppot, Kurgarten u. Warmbad [P2-Sopot-Arch.-16]  
 53282 – Danzig Stadtmuseum, Bilder-Galerie [P1-Muzeum-6]  
 57865 – Aus Zoppots Vergangenheit [P2- Sopot-Ulice-37]  
 63618 – Luftkurort Kaiserhohe – Zoppot [P2-Sopot-widoki og.-14]  
 64001 – Aus Zoppots Vergangenheit II. [P2-Sopot-Arch.-101]  
 65456 – Ostseebad Zoppot. Kurhaus mit Garten [P2-Sopot-Arch.-7]  
 66936 – Ostseebad Zoppot. Der Bahnhof P2- Sopot-Ulice-35]  
 66940 – Danzig. Das neue Kuhtor [P1-Br. Krowia-4]  
 70411 – Alt-Danzig Grosse Muhle mit Katharinen-Kirche [P1-Kość św. Katarzyny-5]  
 74221 – Zoppot, Winterstimmung am Seesteg [P2-Sopot-Molo-Pl.-9]  
 75267 – Villa Hochwasser bei Zoppot Militar-Genseungsheim des XVII Armee-Korps [P2-Sopot-Arch.-114]  
 76160 – Zoppot. Danziger Strasse [P2-Sopot-Ulice-16]  
 77425 – Zoppot Strandpartie bei Adlershorst [P2-Sopot-Mat. okol.-3]  
 80528 – Zoppot Strandpartie bei Adlershorst [P2-Sopot-Mat. okol.-24]  
 88745 – Aus Danzig Vergangenheit. Der Dominikanerplatz [P1-Plac Dominikański-3]

- 88749 – Aus Danzig Vergangenheit. Das höhe Tor [P1-Br. Wyzynna-2]  
 89993 – Danzig Langebrücke [P1-Dl. Pobrżeże-12]  
 93120 – Ostseebad Zoppot. Hotel Werminghoff, Seestrasse [P2-Sopot-Arch.-69]  
 74290 – Danzig-Neufahrwasser. Der Hafen [P2-Nowy Port-3]  
 174643 – Zoppot. Grosser Saal im Kurhaus [P2-Sopot-Arch.-118]  
 197510 – Danzig Partie am Stockturm [P1-Wieża Więzienna-24]  
 252284 – Danzig-Neufahrwasser Kurgarten-Westerplatte [P2-Westerplatte-11]  
 268872 – Ostseebad Zoppot, Steg bei Sturm [P2-Sopot-Molo-Pl.-13]  
 253630 – Danzig. Rathaustreppe [P1-Ratusz Gł.-12]  
 272700 – Ostseebad Zoppot, Blick vom Gaisberg [P2-Sopot-Widoki og.-7]

#### WYDANE W 1907 R.

- 07 4619 – Ostseebad Zoppot. Familien-Nordbad [P2-Sopot-Arch.-122]  
 07 5244 – Ostseebad Zoppot. Familien-Südbad [P2-Sopot-Arch.-64]  
 07 6562 – Ostseebad Zoppot. Restaurant u. Café im Familien-Südbad [P2-Sopot-Arch.-97]  
 07 7241 – Gruss von der Zoppoter Sportwoche [P2-Sopot-Mat. okol.-15]

#### WYDANE W 1908 R.

- 08 28846 – Zoppot Winterstimmung am Seesteg [P2-Sopot-Molo-Pl.-3]  
 08 29681 – Landschaftliche Bank der Provinz Westpreussen, Danzig [P1-Bogusławskiego-2]  
 08 37507 – Adlershorst bei Zoppot [P2-Sopot-Mat. okol.-4]  
 08 31443 – Gruss aus dem Ratsweinkeller, Danzig [P2-Różne-6]  
 08 48853 – Danzig Franziskaner Kloster [Stadtmuseum] „Die Quelle” von Rob Cauer, Rom 1883  
 [P1-Muzeum-10]  
 08 51067 – Zoppot Strandweg nach Adlerhorst [P2-Sopot-Mat. okol.-5]  
 08 66206 – Danzig General-Kommando [P1-Waly Jagiellońskie-15]  
 08 68747 – Aus Danzigs Vergangenheit. Die Jopengasse mit der Marienkirche [P1-ul. Piwna-14]  
 08 68764 – Zoppot. Neue Bahnunterführung [P2-Sopot-Widoki og.-16]  
 08 72004 – Danzig. Inneres der Marienkirche [P1-kość. NMP-37]

#### WYDANE W 1909 R.

- 09 32824 – Danzig. Frauengasse [P1-ul. Mariacka-1]  
 09 3382 – Aus Danzigs Vergangenheit [P1-Targ Drzewny-13, 14]  
 09 3384 – Aus Danzigs Vergangenheit. Das Haustor [P1-u Furty-3]  
 09 3391 – Aus Danzigs Vergangenheit [P1-Ratusz Gł.-2]  
 09 37987 – Ostseebad Zoppot [Deutsche Riviera] [P2-Sopot-Molo-Pl.-25]  
 09 37001 – Danzig. Das Leegetor [P1-Br. Nizinna-3]  
 09 38042 – Danzig. St. Katharinenkirche [P1-Kość. św. Katarzyny-25]  
 09 43608 – Städtliche Rodelbahn im Zoppoter Walde [P2-Sopot-Mat. okol.-9]  
 09 4134 – Städtliche Rodelbahn im Zoppoter Walde [P2-Sopot-Mat. okol.-11]  
 09 7211 – Danzig. Englisches Haus [P1-Dom Angielski-1]

#### WYDANE W 1910 R.

- 10 55616 – Zoppoter Rennbahn [P2-Sopot-Mat. okol.-14]  
 10 65608 – Ostseebad Zoppot. Nördlicher Teil des Kurhauses [P2-Sopot-Arch.-35]



- 10 68707 – Ostseebad Zoppot. Kurhaus, Wein-Terrasse [P2-Sopot-Arch.-37]  
10 74267 – Danzig Artushof Börse. Inneres [P1-Dwór Artusa-13]  
10 74268 – Danziger Diele [P1-Dom Ławników-2]  
10 74275 – Zoppot, Das Hunderennen Hinderis, ein eleganter Sprung [P2-Sopot-Mat. okol.-16]  
10 82009 – Zoppot. Partie im Nordpark [P2-Sopot-Ulice-23, 24]  
10 82013 – Zoppot. Partie im Nordpark [P2-Sopot-Ulice-22]  
10 82017 – Zoppot. Partie im Nordpark [P2-Sopot-Ulice-21]  
10 83524 – Danzig. Germania-Brotfabrik [P1-Wiosny Ludów-2]  
10 86173 – Zoppot. Strandpromenade [P2- Sopot-Ulice-25]  
10 86175 – Zoppot. Partie im Nordpark [P2- Sopot-Ulice-20]

#### WYDANE W 1912 R.

- 12 73273 – Aus Danzigs Vergangenheit. Der Dominikanerplatz [P1-Plac Dominikański-2]

#### WYDANE W 1917 R.

- 17 8614 – Oliwa-Klosterkirche. Die Kanzel und kleine Orgel im Mittelschiff [P2-Oliwa – Kat.-16]

#### WYDANE PRZEZ MARLOTTE WOLFF PO 1936 R.

- Luftkurort Oliwa. Goldfischteich. [P2-Oliwa-Park-8]  
Luftkurort Oliwa. Blick zum Karlsberg. [P2-Oliwa-3]  
Hansestadt Danzig. Pfarrhof von St. Marien. [P1-kość. NMP-33]  
Danzig. Lange Brücke, Sternwarte u. Rathaus. [P1-Dł. Pobrżeże-69]

Przed tytułem pocztówki podano numer nadany przez wydawnictwo, w nawiasie sygnaturę zbiorów PAN Biblioteki Gdańskiej.

## CLARA BERNTHAL, A POSTCARD PUBLISHING HOUSE FROM GDAŃSK

The paper discusses the history of *Clara Bernthal*, a postcard publishing house from Gdańsk founded in 1898. The author provided information about the founder of the publishing house and the postcards on the basis on the archival materials. The text has been supplemented by a catalogue of *Clara Bernthal* postcards from Biblioteka Gdańska's holdings. Collectors, museum registrars and librarians will find this information helpful in identifying publication dates of the postcards.

KEY WORDS: postcards, postal cards, postcard publishing houses, *Clara Bernthal* verlag, Gdańsk.

## DANZIGER POSTKARTENVERLAG *CLARA BERNTHAL*

In dem Artikel befasst man sich mit der Geschichte des 1898 gegründeten Danziger Postkartenverlags *Clara Bernthal*. Aufgrund archivalischer Untersuchungen stellte man die Gründer des Verlags dar. Man analysierte die Postkarten nach dem Herstellungsdatum. Dem Text folgt ein Katalog, der im Verlag *Clara Bernthal* herausgegebenen und heutzutage in der Danziger Bibliothek aufbewahrten Postkarten. Informationen über die Postkartenhersteller können den Sammlern, Museumsarbeitern und Bibliothekaren bei Datierung ihrer Bestände behilflich sein.

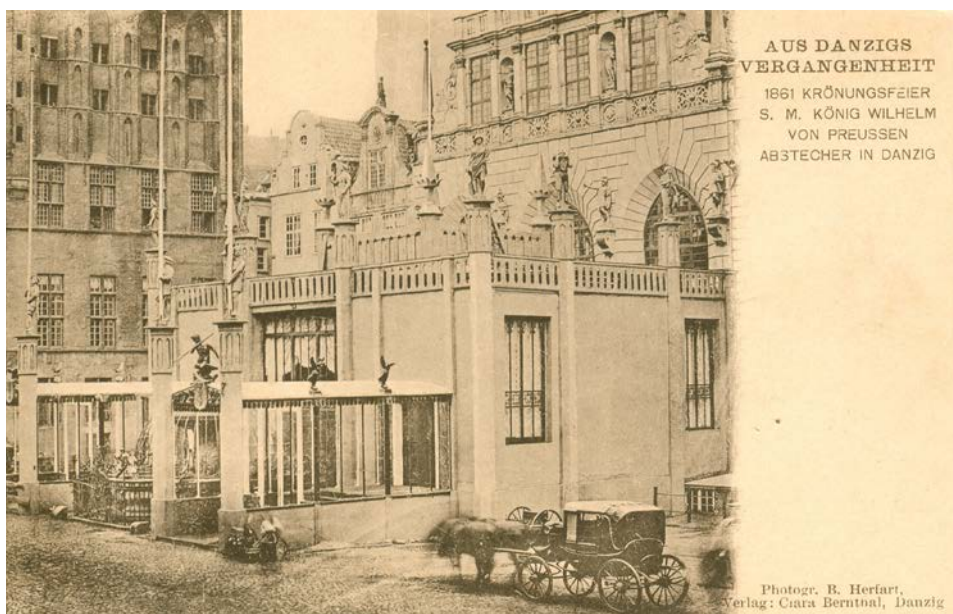
SCHLÜSSELWORTE: Postkarten, Ansichtskarten, Postkartenverlage, Verlag *Clara Bernthal*, Danzig.



1. Wschodnia pierzeja nowo wybudowanej Dominikswall (obecnie Wały Jagiellońskie), ok. 1900 r.  
(PAN Biblioteka Gdańska, fot. Biblioteka)



2. Nowopowstały Pasaż Gdański przy Dominikswall 7 (obecnie Wały Jagiellońskie), ok. 1900 r.  
(PAN Biblioteka Gdańska, fot. Biblioteka)

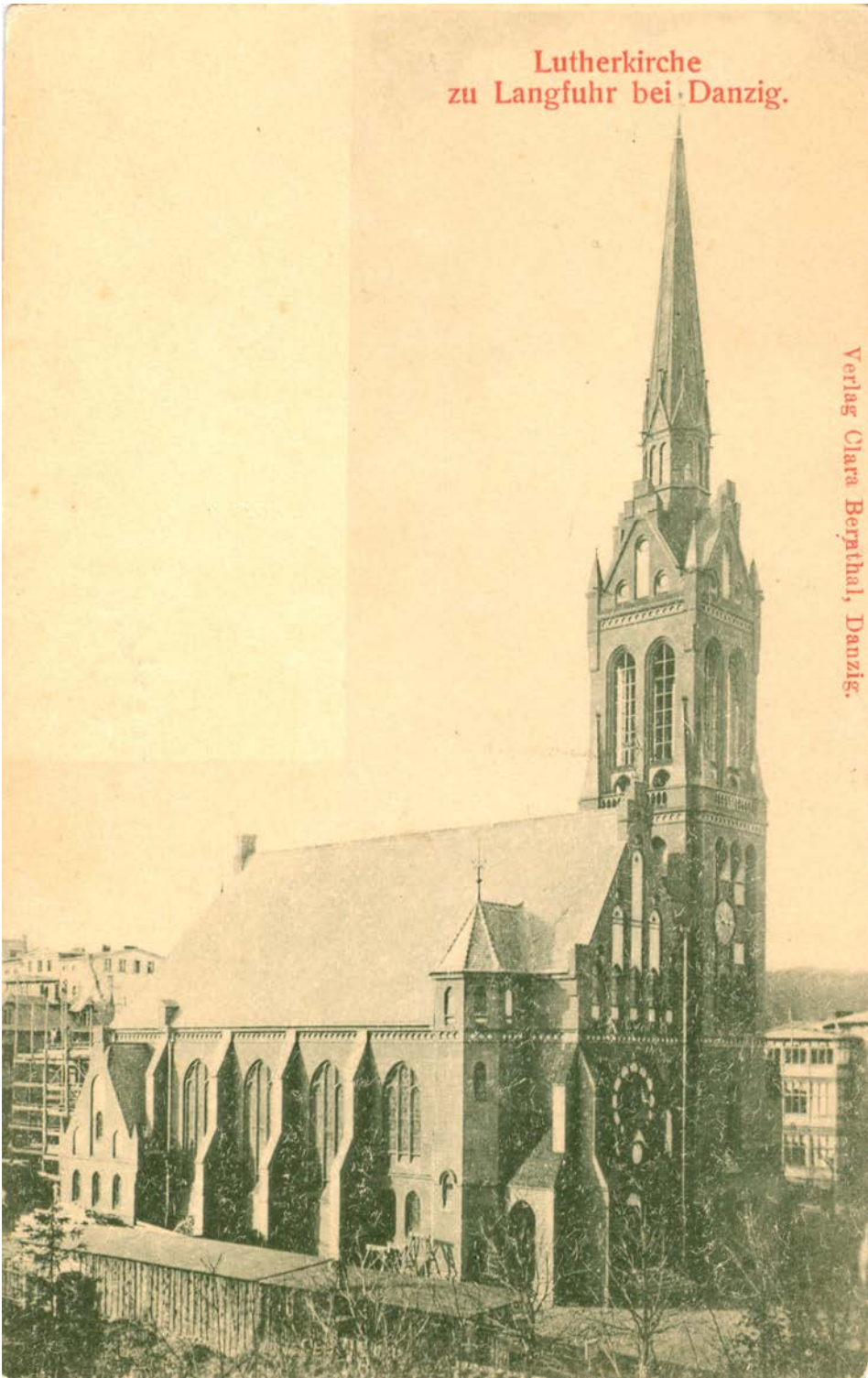


3. Seria „Z przeszłości Gdańska”.

Dwór Artusa podczas wizyty króla pruskiego Wilhelma I,  
 zdjęcie wykonane w 1861 r. przez E. Flottwella, na karcie z ok. 1900 r. podpisany B. Hertart  
 (PAN Biblioteka Gdańska, fot. Biblioteka)



4. Lazaret przy Bramie Oliwskiej (obecnie ul. Dyrekcyjna), na rewersie data wydania karty 3. 9. 01  
 (PAN Biblioteka Gdańska, fot. Biblioteka)



5. Kościół lutherański we Wrzeszczu przy Johannistal (obecnie ul. Matejki), ok. 1899–1900 r.  
(PAN Biblioteka Gdańska, fot. Biblioteka)