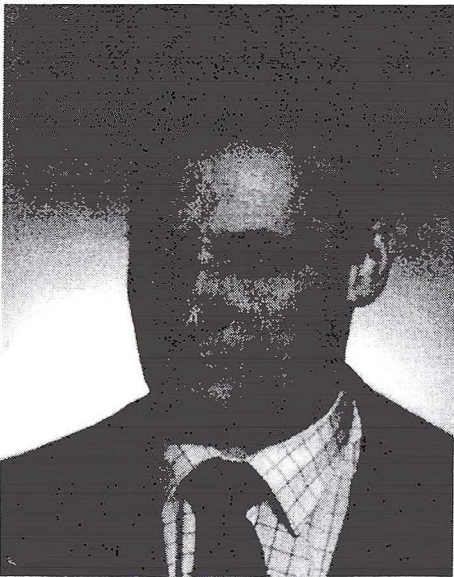


STANISŁAW GRZESZCZUK (11 XI 1934—20 X 1999)

JANUSZ S. GRUCHAŁA (Kraków)



*Stanisław Grzeszczuk*

blicy ogłoszeń Instytutu widniały terminy zajęć dydaktycznych, których podjąć nie zdołał, a w dniu pogrzebu odbyły się — już bez udziału Promotora — ostatnie egzaminy magisterskie.

Życie Prof. Stanisława Grzeszczuka było pracowite i owocne. Urodzony w Krakowie w świąteczny dzień 11 listopada 1934 r., w rodzinnym mieście przeżył okupację, a w roku 1952, po zdaniu matury w I Liceum Ogólnokształcącym im. Nowodworskiego, rozpoczął studia polonistyczne na Uniwersytecie Jagiellońskim. W tymże roku zaczął publikować w pismach krakowskich recenzje i artykuły dotyczące literatury dawnej. Jeszcze jako student zadebiutował na łamach „Pamiętnika Literackiego” (w 1955 r. — obszerna recenzja *Wyboru pism* Biernata z Lublina w opracowaniu J. Ziomka w Bibliotece Narodowej). Magisterium uzyskał w 1956 r. i rozpoczął pracę jako asystent w Katedrze Historii Literatury Polskiej UJ. Jego kariera naukowa była błyskotliwa. W cztery lata po studiach uzy-

Śmierć bywa nieubłagana, odrywa swe ofiary wprost od warsztatu. Tak właśnie, jakby powstawszy od biurka z rozpoczętymi pracami naukowymi, odszedł u progu nowego roku akademickiego Stanisław Grzeszczuk, profesor w Instytucie Filologii Polskiej UJ i Instytucie Bibliotekoznawstwa Uniwersytetu Śląskiego. Zmagając się w ostatnich miesiącach heroicznie z nieuleczalną chorobą, do ostatnich niemal chwil myślał i mówił o przedsięwzięciach właśnie wykonywanych i planowanych na przyszłość. Bardzo żywa w ostatnich latach aktywność badawcza i organizatorska Profesora przerwana została nagle i przedwcześnie; gdy 25 października 1999 r. na Cmentarzu Rakowickim w Krakowie licznie zebrani żegnali Zmarłego, na ta-

skął tytuł doktorski za pracę *Ze studiów nad biografią i twórczością Krzysztofa i Łukasza Opalińskich*; promotorem był prof. Kazimierz Wyka. W 1966 r. miała miejsce habilitacja na podstawie *Studiów o literaturze sowiżdzalskiej XVI i XVII wieku*, w roku następnym Stanisław Grzeszczuk został docentem. W 1973 r. nastąpiła nominacja na profesora nadzwyczajnego UJ, a w 1984 — na profesora zwyczajnego. Te szybkie awanse były wynikiem intensywnej pracy naukowej, która owocowała kolejnymi publikacjami.

Związany od początku z Uniwersytetem Jagiellońskim, podejmował też Profesor pracę w innych uczelniach; przez ćwierć wieku, w latach 1967—1992, prowadził zajęcia dydaktyczne w Wyższej Szkole Pedagogicznej w Rzeszowie, a od 1995 r. w Uniwersytecie Śląskim w Katowicach, gdzie kierował Zakładem Nauk Pomocniczych Instytutu Bibliotekoznawstwa i Informacji Naukowej.

Prof. Grzeszczuk nie był uczonym zamykającym się w pracowni i oddanym wyłącznie badaniom. Nie stronił od zadań i funkcji wymagających zdolności organizatorskich, nieustannie podejmował nowe wyzwania i inspirował nowe przedsięwzięcia.

Niedługo po habilitacji, w 1967 r., jako docent etatowy objął stanowisko wicedyrektora Biblioteki Jagiellońskiej do spraw naukowych, wydawniczych i zbiorów specjalnych. W ciągu siedmiu lat sprawowania tej funkcji wiele uwagi poświęcił publikacjom Biblioteki; „Biuletyn BJ” stał się pod Jego redakcją periodykiem o wysokim poziomie i wielkim znaczeniu naukowym, zapoczątkowano też opracowanie *Katalogu czasopism polskich Biblioteki Jagiellońskiej*, którego osiem tomów ukazało się pod redakcją Prof. Grzeszczuka w latach 1974—1986. Za Jego wicedyrektury podpisano też porozumienie między Biblioteką Jagiellońską a Instytutem Filozofii i Socjologii PAN, w wyniku czego rozpoczęło się opracowywanie monumentalnego *Katalogu rękopisów średniowiecznych BJ*.

W 1974 r. Prof. Grzeszczuk rozstał się na krótko z Biblioteką Jagiellońską, by wrócić do niej w niełatwych latach 1978—1981 jako dyrektor. Podjął w tym czasie starania o uporządkowanie księgozbioru i remont gmachu Biblioteki, w dalszym ciągu wspierał też działalność naukową i wydawniczą uniwersyteckiej ksiąźnicy. Dzięki staraniom i autorytetowi Dyrektora wzrósł prestiż Biblioteki Jagiellońskiej; Prof. Grzeszczuk aktywnie działał w prezydium Narodowego Zosbu Bibliotecznego, był też przewodniczącym Kolegium Dyrektorów Bibliotek Szkół Wyższych m. Krakowa.

Z doświadczeniami pracy w Bibliotece Jagiellońskiej wiąże się — inspirowane głównie przez Profesora — uruchomienie w 1974 r. w Instytucie Filologii Polskiej UJ dziennych i zaocznych studiów w zakresie bibliotekoznawstwa i informacji naukowej. Nowy kierunek wymagał zgromadzenia zespołu kompetentnych pracowników, co się udało dzięki zabiegom Profesora, kierującego od 1974 r. Zakładem (później Katedrą) Bibliotekoznawstwa i Informacji Naukowej IFP UJ. Dziś studia bibliotekoznawcze uprawia się w samodzielnym Instytucie na Wydziale Zarządzania i Komunikacji Społecznej UJ; praca podjęta przed ćwierćwieczem przyniosła więc trwały efekt.

W kilku ostatnich latach Prof. Grzeszczuk podjął kolejną inicjatywę mającą wzbogacić ofertę studiów na krakowskiej polonistyce. W Katedrze Edytorstwa i Nauk Pomocniczych IFP UJ, którą założył i kierował od 1994 r., opracowano program studiów edytorskich, najpierw jako zestaw tzw. opcji dla starszych lat filologii polskiej, od 1998 r. jako specjalność w obrębie polonistyki z własnym programem i oddzielną rekrutacją. Prace nad wdrażaniem tego pomysłu, w których piszący te słowa brał udział, dały poznać Profesora jako człowieka wytrwale dążącego do celu, znakomitego inspiratora i organizatora pracy zespołu. Powstał jedyny w Polsce pięcioletni plan studiów edytorskich oparty na fundamencie polonistycznym, realizowany obecnie jako swoiste *opus posthumum* Profesora.

Pełnił też Prof. Grzeszczuk liczne funkcje służebne wobec środowiska polonistów i bibliotekarzy: w latach 1987—1990 przewodniczył Komisji Historycznoliterackiej Oddziału PAN w Krakowie, od 1989 do 1991 — Komisji Egzaminacyjnej dla Bibliotekarzy i Dokumentalistów Dyplomowanych przy Ministerstwie Edukacji Narodowej. Od 1991 r. był członkiem Centralnej Komisji do Spraw Tytułu Naukowego i Stopni Naukowych, w Komitecie Nauk o Literaturze Polskiej PAN przewodniczył Komisji Edytorstwa i Dokumentacji, a w Komitecie Badań Naukowych — Sekcji Nauk o Literaturze. Wszystkie te funkcje wypełniał z właściwym sobie zaangażowaniem i pracowitością.

Osiągnięcia badawcze i organizacyjne Prof. Grzeszczuka uhonorowano wielu odznaczeniami, m.in. Krzyżem Kawalerskim Orderu Odrodzenia Polski i Medalem Komisji Edukacji Narodowej. Był też wielokrotnym laureatem nagród ministerialnych za publikacje naukowe i prace organizatorskie.

\* \* \*

Bogaty i wszechstronny dorobek naukowy Prof. Stanisława Grzeszczuka to plon ponad czterdziestoletniego trudu badacza znanego z filologicznej dokładności łączącej się z lekkością pióra i stylistyczną finezją. Jako główne pole zainteresowań badawczych obrał Profesor literaturę staropolską i oświeceniową. Zaczynał od studiów nad twórczością dwóch braci, Krzysztofa i Łukasza Opalińskich, czego owocami są studia ogłaszane w pismach naukowych od 1956 r., a także wydanie *Wyboru pism Łukasza* w Bibliotece Narodowej (1959) i książka *O „Satyrach” Krzysztofa Opalińskiego* (1961). Opatrzona skromnym podtytułem *Próba syntezy*, jest ona w istocie obszerną monografią dzieła Opalińskiego.

W 1962 r. Prof. Grzeszczuk wydał w Bibliotece Narodowej *Satyry* Adama Naruszewicza z obszernym wstępem, a wyniki prowadzonych przy tej sposobności badań szczegółowych opublikował w kilku artykułach. Nieco później zainteresował się *Gofredem* Tassa w przekładzie Piotra Kochanowskiego; dzieło to omówił w popularnonaukowej książce z 1967 r. pt. *„Gofred abo Jeruzalem wyzwolona” Piotra Kochanowskiego (o staropolskiej epopei narodowej)*, a w rok później wydał z przypisami Romana Pollaka w Bibliotece Poezji i Prozy. Również prace nad dorobkiem Biernata z Lublina, rozpoczęte jeszcze na początku lat sześćdziesiątych, przyniosły kilka cennych rozpraw naukowych i edycję *Ezopa* w Bibliotece

ce Polskiej z roku 1997. Charakterystyczny rytm pracy nad dziełem: studia szczegółowe poprzedzające edycję tekstu — można obserwować również w odniesieniu do Wacława Potockiego. W 1980 r. Prof. Grzeszczuk opublikował programowy artykuł *O potrzebie i programie badań nad twórczością Wacława Potockiego*, w pięć lat później ukazał się biogram poety w *Polskim słowniku biograficznym*, a w 1992 r. — *Wiersze wybrane* w Bibliotece Narodowej (ze wstępem piszącego te słowa). Próbując realizować własne postulaty badawcze, w latach osiemdziesiątych podjął Profesor — kierując kilkusobowym zespołem — trud krytycznej edycji *Moralistów* Potockiego; prace przerwano na etapie mocno zaawansowanej transkrypcji tekstu.

Poświęcając uwagę Biernatowi z Lublina, Piotrowi Kochanowskiemu, Wacławowi Potockiemu czy Adamowi Naruszewiczowi — przedstawicielom więc trzech epok literackich — nieodmiennie wykazywał Prof. Grzeszczuk biegłość interpretatorską i doskonale opanowanie warsztatu historyka literatury. Potrafił też, przy okazji niejako, formułować wnioski natury ogólniejszej: w studiach o *Gofredzie* pojawiły się inspirujące spostrzeżenia na temat staropolskiego pojmowania oryginalności literackiej, analizy twórczości Biernata stanowią przykład zastosowania kategorii o socjologicznej proveniencji (plebejskość w literaturze) bez popadania w nieznośny żargon wiadomego pochodzenia.

Najwybitniejsze jednak wyniki osiągnął Profesor w badaniach nad dziełem Jana Kochanowskiego i nad literaturą sowizdrzańską XVI i XVII wieku. *W stronę Kochanowskiego* (1981), *Kochanowski i inni* (1988) — tytuły dwu zbiorów Jego prac wyraźnie wskazują hierarchię wartości i ważności, jaką w swym dorobku naukowym przyjmował. Zafascynowany głębią utworów poety czarnoleskiego, w szczególności dramatem filozoficznym *Trenów*, wniósł własny, świeży wkład do obfitego „stanu badań” nad Kochanowskim, co przecież niełatwe. Studium o *Trzech rolach podmiotu lirycznego w „Trenach”* (1978), esej „*Przy pogrzebie rzecz*” — *konspekt intelektualny „Trenów”* (1985), rozprawy dotyczące problematyki filozoficznej i światopoglądowej w twórczości Jana z Czarnolasu (zwłaszcza studium o roli Cycerona i analiza *Pieśni IV z Fragmentów*), wreszcie interpretacje całościowe *Trenów* (osobne książki z 1978, 1979 i 1988 r.) — zyskały sobie trwałe miejsce w lekturach miłośników twórczości Kochanowskiego.

Najbardziej jednak oryginalnym dokonaniem badawczym Zmarłego, łącznie z Jego nazwiskiem od trzech już dziesięcioleci, są prace nad literaturą sowizdrzańską. W tej dziedzinie powiodło się Profesorowi Grzeszczukowi doprowadzenie dzieła do postaci integralnej: wydał dwukrotnie w Bibliotece Narodowej *Antologię literatury sowizdrzańskiej* (1966 i 1985), liczne studia zwieńczył monografią całego nurtu pt. *Błazeńskie zwierciadło* (dwa wydania: 1970 i 1994), oddzielną książkę poświęcił *Wyprawie plebańskiej* (ogłaszając w 1971 obszerne studium *Nobilitacja Albertusa*), wreszcie dopełnił owe studia w książce *Staropolskie potomstwo Sowizdrzała* z 1990 r. Dodać do tego wypada monografię *Nazewnictwo sowizdrzańskie* (1966), popularnonaukowe książki *Polska literatura plebejska z przelomu XVI i XVII wieku* (1970) i *Cyganeria sowizdrzańska* (1980) oraz

liczne studia w czasopismach naukowych i księgach zbiorowych. Nielatwe, groteskowo-ironiczne utwory polskich „sowizdrzałów” interpretował Prof. Grzeszczuk w sposób mistrzowski, często zmagając się z dawniejszymi odczytaniem fałszującymi tekst. Jak poważne były owe potknięcia wcześniejszych komentatorów, najlepiej pokazuje przykład *Wyprawy plebańskiej*: odczytywano ów dialog jako satyrę na skąpstwo duchownych, nie szczędząc przy tej okazji Plebanowi i stanowi przezeń reprezentowanemu wymyślnych epitetów, podczas gdy — jak dowodnie wykazał Prof. Grzeszczuk — jest ten utwór krytyką wypraw wojennych, do których księży zmuszano, staje więc pośrednio w obronie duchowieństwa.

Błyskotliwe interpretacje, jakim poddawał literaturę sowizdrzałską autor *Błazeńskiego zwierciadła*, oparte były na szeroko zakrojonym badaniu źródeł historycznych i literackich oraz na wnikliwych analizach poetyki omawianych utworów. Żywioł parodii i groteski przenikający utwory sowizdrzałskie czynił to zadanie trudnym, ale i pasjonującym; szczególnie ważna okazała się przy tym koncepcja „świata na opak”, pozwalająca w syntetycznym skrócie ująć światopogląd i poetykę tego nurtu. Obraz literatury sowizdrzałskiej przedstawiony przez Prof. Grzeszczuka stał się kanoniczny, a *Błazeńskie zwierciadło* stanowi dla kilku już pokoleń czytelników pasjonującą przygodę intelektualną.

Dziedzina naukowej twórczości, w której Profesor odznaczył się w sposób wybitny, jest edytorstwo tekstów literackich. Biblioteka Narodowa zawdzięcza Mu edycje *Wyboru pism* Łukasza Opalińskiego, *Satyr* Adama Naruszewicza, wspomnianą *Antologię literatury sowizdrzałskiej* oraz *Wiersze wybrane* Wacława Potockiego. Wydał też Profesor *Gofreda abo Jeruzalem wyzwoloną* Torkwata Tassa i Piotra Kochanowskiego *Staropolską poezję ziemiańską* (1988, przy współpracy J. Gruchały), *Treny* Jana Kochanowskiego (1993) oraz *Ezopa* Biernata z Lublina (wraz z J. Gruchałą w krakowskiej serii Biblioteka Polska, 1997). Wszystkie te edycje dowodzą wielkiej staranności w ustalaniu i opracowywaniu tekstu, opanowania warsztatu komentatora, ale także — co nie mniej ważne — „czułości ucha” na poetyckie i językowe osobliwości wydawanych dzieł.

Był też Zmarły niestrudzonym edytorem ksiąg zbiorowych, służąc w ten sposób innym swą wiedzą i pracowitością; świadczy o tym wielokrotnie wznawiany tom *Literatura polska w szkole średniej*, świadczą trzy tomy *Arcydzieł literatury polskiej* zawierające studia interpretacyjne poświęcone literaturze wszystkich epok, świadczą *Lektury polonistyczne* — seria, której Profesor był pomysłodawcą i, kiedy było trzeba, redaktorem — świadczą wreszcie *Pisarze staropolscy. Sylwetki*: dwa obszerne tomy wydrukowane i trzeci przygotowany do wydania.

Dyrektor Biblioteki Jagiellońskiej i twórca Zakładu, potem Katedry Bibliotekoznawstwa Instytutu Filologii Polskiej UJ — był też badaczem dawnej książki. W 1975 r. wraz z Alodią Kawecką-Gryczową zredagował ważną księgę zbiorową pt. *Dawna książka i kultura*, stanowiącą pokłosie sesji naukowej w pięćsetlecie druku polskiego. Od 1992 r. ukazuje się najbardziej znaczące w ostatnich latach dzieło naukowe Profesora: *Książka polska w ogłoszeniach prasowych XVIII*

wieku, opracowane wraz z Danutą Hombek pod red. Zbigniewa Golińskiego monumentalne wydawnictwo źródłowe o trudnej do przecenienia wadze dla badań nad kulturą tego stulecia. Czwarty tom tego dzieła opracowywał Autor w ostatnich miesiącach życia.

Dorobek Prof. Grzeszczuka jest świadectwem niezwyklej pracowitości i nieczęstej dziś rzetelności opracowania naukowego: Autor sprawdzał najdrobniejsze szczegóły, starannie opracowywał bibliograficzną stronę swych prac, nie popadając przy tym w nadmierną drobiazgowość i nie tracąc szerokości spojrzenia. Wiele studiów, zwłaszcza w ostatnich latach, poświęcił dziejom recepcji literackiej: omawiał świadectwa odbioru twórczości Biernata z Lublina, wydawane przez siebie ogłoszenia prasowe również traktował jako cenne źródła do badań nad recepcją piśmiennictwa. Dzięki temu mógł budować swe analizy na mocnym fundamencie faktów — często mało znanych — i unikać dowolnych dywagacji.

Z bogatej erudycji i rozbudowanego warsztatu badawczego korzystali ci, którym dane było współpracować z Profesorem; również piszący te słowa, jeśli cokolwiek nauczył się w zakresie staropolszczyzny, edytorstwa naukowego i bibliografii, zawdzięcza to wieloletniemu terminowaniu w Jego szkole.

Odszedł od nas Ktoś, kogo bez wahania można nazwać starym, grecko-łacińsko-polskim słowem FILOLOG — Miłośnik Słowa. Zostaje po nim wdzięczna pamięć tych, którzy Go znali, a gdy i ona z czasem przeminie, trwać będzie jeszcze długo w pracach Profesora świadectwo tego żywota wypełnionego szlachetnym i cichym trudem historyka literatury, edytora i księgoznawcy.