

„Pamiętnik Biblioteki Kórnickiej” 2024, z. 41

PL ISSN 0551-3790

e-ISSN 2956-5960

DOI 10.34843/12tp-1p74

MAŁGORZATA ANDRAŁOJC<https://orcid.org/0000-0002-7268-5228>**MIROSLAW ANDRAŁOJC**<https://orcid.org/0000-0002-4385-7196>

PRACOWNIA ARCHEOLOGICZNA REFUGIUM

NAJSTARSZE FAZY BUDOWY ZAMKU W KÓRNIKU W KONTEKŚCIE NOWYCH ŹRÓDEŁ

ABSTRAKT

Nowe odkrycia archeologiczne, wyniki badań nieinwazyjnych oraz interpretacja bogatego zasobu danych archiwalnych wytworzonego w następstwie prac ziemnych prowadzonych w obrębie wyspy zamkowej pozwoliły autorom publikacji na inne spojrzenie na najwcześniejsze fazy budowy zamku w Kórniku. Zinterpretowano nieznanne dotąd relikty fundamentów jako pozostałości najstarszej, wydłużonej murowanej budowli mieszkalnej, o wymiarach 9,20/9,40 × 21,20 m, założonej na osi wschód–zachód. Jednoskrzydłowa kamienica nosi czytelne ślady przebudowy, którą autorzy łączą z drugą fazą budowy zamku, gdy otoczono go obwodem murów obronnych z flankującą basztą w narożu północno-wschodnim, przystosowaną już do użycia broni palnej. Opierając się na tekście ugody o budowę zamku w Kórniku z 1426 r., w artykule zaprezentowano nowe spojrzenie na szereg rozwiązań wynikających z tego dokumentu, w tym prawdopodobieństwo wydłużenia domu zamkowego na wschód, aż do linii muru obwodowego. Ostatnią gotycką fazę budowli kórnickiej reprezentują dobrze czytelne w przyziemiu pozostałości przeorientowania jej zabudowy mieszkalnej, którą tworzą odtąd dwa równoległe domy, założone na osi północ–południe, oparte na obrysie murów obwodowych. Powstanie zamku kórnickiego autorzy datują na 4 ćw. XIV w. i łączą z biskupem poznańskim Mikołajem herbu Łódzia oraz jego bratem Wyszotą, II fazę jego budowy z 2 ćw. XV w. z kanclerzem kurii poznańskiej Mikołajem Górką, a III fazę gruntownej przebudowy obiektu, od drugiej dekady XVI w., z działalnością wojewody poznańskiego Łukasza II Górki i jego syna Andrzeja.

Słowa kluczowe: gotycki zamek w Kórniku, zamki w Polsce, siedziba rodu Górków, budownictwo obronne

ABSTRACT

**THE OLDEST STAGES OF THE ERECTION OF THE CASTLE IN KÓRNIK
IN THE CONTEXT OF NEW SOURCES**

New archaeological findings, the results of non-invasive surveys and the interpretation of the rich resource of archival data generated as a consequence of excavations carried out within the castle island, have allowed the authors of this publication a new look at the earliest stages of the erection of the castle in Kórnik. The previously unknown remnants of the foundations were interpreted as remains of the oldest, elongated, brick and stone residential structure measuring 9.20/9.40 × 21.20 m, set along the East-West axis. The single-wing building shows clear signs of redevelopment which the authors connect with the second stage of the construction of the castle, when it was surrounded with defensive walls with a flanking tower, already adapted for the use of firearms, in the north-eastern corner. On the basis of the text of the agreement on the erection of the castle in Kórnik from 1426, the paper presents a new look at several solutions resulting from the document, including the possibility of extending the castle house to the east, as far as the line of the peripheral walls. The last Gothic stage of the erection of the Kórnik structure is represented by well-preserved ground floor traces of the reorientation of its residential development, now consisting of two parallel houses established on the North-South axis, based on the outline of the defensive walls. The authors date the erection of the Kórnik castle to the fourth quarter of the 14th century and associate it with the Poznań Bishop Mikołaj of the Łódzia coat of arms and his brother Wyszota. They further date the second stage of its construction to the second quarter of the 15th century, connecting it with the chancellor of the Poznań Curia Mikołaj Górka, and associate the third stage of the thorough redevelopment of the castle with the second decade of the 16th century and the activity of the Poznań Voivode Łukasz II Górka and his son Andrzej.

Keywords: Gothic castle in Kórnik, castles in Poland, seat of the Górka family, defensive architecture

Wstęp

Kórnik, miasto i zamek, położone są w środkowej części Wielkopolski, w makroregionie Pojezierze Wielkopolskie, mezoregionie Równina Wrzesińska¹, 21 kilometrów w linii prostej na południowy wschód od Poznania. Zamek kórnicki, usytuowany na oktagonalnej wyspie, stanowi część założenia zamkowo-parkowego zlokalizowanego przy wschodnim brzegu Jeziora Kórnickiego, które jest elementem ciągu polodowcowych jezior określanych jako Rynna Jezior

¹ Jerzy Kondracki, *Geografia regionalna Polski*, Warszawa 2002, nr 315.56.

Kórnicko-Zaniemyskich. Obecnie bezpośrednio na zachód od zamku przebiega szosa z Kórnika przez Bnin do Śremu i odcina go od jeziora (il. 1).

Zachowany do dziś kształt i wystrój zamku w Kórniku został nadany tej budowlie przez Tytusa, a następnie Jana Działyńskich w XIX w., w wyniku przebudowy starszego, wielofazowego założenia. W bryle zamku, przede wszystkim w jego przyziemiu, zachowały się do dziś znaczne partie różnych murów, w tym konstrukcji gotyckich.

Zamek w Kórniku ma bogatą literaturę, jednak większość poświęcona jest jego nowożytnym dziejom, wyposażeniu i zbiorom². Nas interesować tu będzie wyłącznie problematyka tej części zabudowy wyspy zamkowej, która została wykonana z cegły palcówki w wątku gotyckim. Rozpatrywać ją będziemy na podstawie danych archiwalnych, badań archeologicznych, a także przeprowadzonych przez nas i poddanych weryfikacji wcześniejszych lustracji murów przyziemia zamku.

Budowla w Kórniku była przedmiotem zainteresowania badaczy, począwszy od 1 poł. XIX w.³ Szczególny wkład w rozpoznanie architektury zamkowej wnieśli Alicja Karłowska-Kamzowa i Antoni Kąsinowski⁴. Alicja Karłowska-Kamzowa wyróżniła cztery fazy rozbudowy zamku. Najstarszą (faza I) wiązała z biskupem poznańskim Mikołajem herbu Łódzia i z ostatnią ćw. XIV w. Założenie tworzyć miały wówczas duża baszta północno-wschodnia – donżon, murowany budynek mieszkalny i mury obwodowe⁵. Fazę II, z początku 2 ćw. XV w., badaczka wiązała z przebudową dokonaną przez kanclerza kurii poznańskiej Mikołaja Górkę. Zgodnie z jej koncepcją przebudowa zamku polegała przede wszystkim na powiększeniu powierzchni mieszkalnej poprzez zbudowanie dwóch domów szachulcowych, zestawionych w literę L, w południowo-zachodniej partii założenia, a opisanych w ten sposób w ugodzie na budowę zamku w Kórniku z 1426 r.⁶

² Róża Kąsinowska zestawiała literaturę dotyczącą badań nad architekturą zamku w Kórniku, jego dziejami, wyposażeniem i początkami zainteresowania jego historią (*Zamek w Kórniku*, wyd. II, Kórnik 2019, s. 11–13).

³ Jako pierwszy o zamku w Kórniku pisał Józef Łukaszewicz, *Zamek w Kurniku*, „Przyjacieli Ludu” 1835, R. II, nr 20, s. 153–155, następnie Edward Raczyński, *Wspomnienia Wielkopolski*, t. I, Poznań 1843, s. 283–287.

⁴ Alicja Karłowska-Kamzowa, *Zamek kórnicki w średniowieczu i epoce nowożytnej*, „Pamiętnik Biblioteki Kórnickiej” (dalej PBK) 1968, z. 9–10, s. 6–38; Antoni Kąsinowski, *Zamek w Kórniku. Badania architektoniczne tzw. piwnic*, Poznań – Kórnik 1994, archiwum Wojewódzkiego Urzędu Ochrony Zabytków w Poznaniu (WUOZ Poznań).

⁵ Alicja Karłowska-Kamzowa, *Zamek kórnicki...*, s. 11, 20.

⁶ Umowa znana z wpisu do akt konsystorza poznańskiego 31 X 1426 r., AC 9, k. 267. Dokument został opublikowany w *Kodeksie dyplomatycznym Wielkopolski* (KDW), t. V, Poznań 1908, nr 455, s. 444–446. Wcześniej jako pierwszy przedstawił go Ignacy Zakrzewski, *Umowa na budowę*

Wbudowano je niejako w istniejący układ założenia z końca XIV w.⁷ Badaczka skonkludowała przy tym, że kórnicka budowla nie odzwierciedlała nowych trendów w ówczesnej architekturze, polegających na budowaniu zamków o formie regularnej, dwutraktowej z trzecim traktem komunikacyjnym, otoczonych murem⁸. W fazie III, nowożytnej, datowanej na czasy Stanisława Górki (3 ćw. XVI w.), nastąpić miała generalna przebudowa zamku już w stylu renesansowym. Powstała rezydencja przypominająca co prawda wspomniany już styl budowy zamków dwutraktowych ze środkowym traktem komunikacyjnym, lecz według autorki antycypująca raczej trójosiowe rozwiązania renesansowe, znane z dworów i kamienic mieszczańskich od 2 ćw. XVI w.⁹ Z kolejną przebudową, z 2 poł. XVIII w., badaczka wiązała przede wszystkim dobudowanie do elewacji północnej zamku „poprzecznego traktu trzech pomieszczeń”¹⁰.

Z kolei Antoni Kąsinowski uważał, że kórnicki zamek zbudował w formie budowli trójtraktowej z dwoma równoległymi domami mieszkalnymi kanclerz Miłkołaj Górka¹¹. Umowę z 1426 r. interpretował zaś jako kontrakt na wykonanie prac ciesielskich, a wymienione w niej, mające powstać, dwa „domy” jako bryły więźby dachowej na wzniesionych wcześniej murach¹². Drugą fazę, w której powiększono poprzez podział liczbę pomieszczeń zamkowych i przede wszystkim dostawiono skrzydło północne, badacz datował na 3 ćw. XVI w.¹³

Obszerne opracowanie monograficzne, ujmujące wieloaspektowo całe dzieje zamku w Kórniku (od jego powstania do utworzenia Fundacji „Zakłady Kórnickie” w 1925 r.), przygotowała Róża Kąsinowska¹⁴. W swojej pracy przy omawianiu początków budowli kórnickiej i wczesnych zmian w jej bryle posłużyła się wspomnianą już analizą architektoniczną murów przyziemia przeprowadzoną w 1994 r. przez Antoniego Kąsinowskiego. Najnowszą pracę poświęconą przemianom obiektu

zamku Kórnik w r. 1426, [w:] *Sprawozdania Komisji do Badania Historii Sztuki w Polsce*, t. III, z. II, Kraków 1885, s. 64–65, a przetłumaczył Maciej Moraczewski, *Ugoda o budowę zamku w Kurniku*, „Architekt” 1906, nr 5, s. 103–107. Ostatnio poświęconą tej kwestii literaturę zebrał Korneliusz Kaczor, publikując własne tłumaczenie tekstu i jego krytyczną analizę – *Kontrakt na budowę zamku w Kórniku z 1426 roku*, PBK 2021, z. 38, s. 75–81.

⁷ Alicja Karłowska-Kamzowa, *Zamek kórnicki...*, ryc. 9, 10.

⁸ Tamże, s. 11, 23–24.

⁹ Tamże, s. 28–29, ryc. 11, 12, 15.

¹⁰ Tamże, s. 11, 36.

¹¹ Antoni Kąsinowski, *Zamek w Kórniku. Badania...*, s. 3–4.

¹² Tamże, s. 5, ryc. 3, 4.

¹³ Tamże, s. 9, ryc. 5.

¹⁴ Róża Kąsinowska, *Zamek w Kórniku*, wyd. I, Kórnik 1998; wyd. II poprawione i uzupełnione, Kórnik 2019.

w Kórniku w początkach ery nowożytnej przedstawiła Katarzyna Janicka¹⁵, odnosząc się do wyjątkowej pozycji rodu Górków w XVI w., co zdaniem autorki znalazło swój wyraz w charakterze i nowatorskiej formie dokonanej przebudowy rezydencji kórnickiej¹⁶. Do dotychczasowych ujęć prezentujących wizje przemian architektury założenia będziemy się odwoływać podczas analizy zachowanych w przyziemiu relikwów zamku. Ostatnio analizę murów przyziemia, w związku z planowanym ich odsalaniem, przeprowadzili Jerzy Borwiński¹⁷ i Katarzyna Wypych¹⁸.

Syntetyczne informacje o najwcześniejszych dziejach zamku w Kórniku można znaleźć ponadto w innych publikacjach, takich jak przewodnik po zamku¹⁹, *Katalog zabytków sztuki w Polsce*²⁰ czy opracowania zestawiające i omawiające hasłowo polskie zamki²¹.

Udokumentowane prace ziemne, wykonywane zarówno wewnątrz samej budowli, jak i na terenie wyspy zamkowej (il. 2), podjęto po raz pierwszy w 1934 r., przeprowadzając próby zabezpieczenia konstrukcji zamku przed nierównomiernym osiadaniem, oraz później, w związku z kontynuacją tych prac, a także robotami instalacyjnymi i remontowymi. Odsalanie wówczas były, i niekiedy precyzyjnie dokumentowane²², konstrukcje z drewnianych pali wbitych w wyspę zamkową oraz odcinki fundamentów i murów zamku. Podczas tych prac ziemnych, ingerujących w strukturę samego obiektu oraz wyspy zamkowej, jedynie dwukrotnie (w 1947 i 1959 r.²³) archeolodzy wykonali jednodniowe ich lustracje. Nie pro-

¹⁵ Katarzyna Janicka, *Rezydencja Stanisława Górki w Kórniku (ok. 1555–1992). Próba rekonstrukcji*, PBK 2019, z. 36, s. 81–111.

¹⁶ Tamże, s. 83.

¹⁷ Jerzy Borwiński, *Badania architektoniczne wschodnich komór piwnic Zamku w Kórniku ul. Zamkowa 5*, Poznań grudzień 2020; *Badania architektoniczne zachodnich komór piwnic Zamku w Kórniku ul. Zamkowa 5*, Poznań sierpień 2021; *Badania architektoniczne środkowej części piwnic Zamku w Kórniku ul. Zamkowa 5*, Poznań wrzesień 2021, maszynopisy w archiwum Biblioteki Kórnickiej (dalej BK).

¹⁸ Katarzyna Wypych, *Remont i renowacja murów wewnętrznych przyziemia Zamku w Kórniku. Odsalanie murów*, PBK 2021, z. 38, il. 1.

¹⁹ Alina Chyczewska, Stefan Weyman, *Zamek kórnicki – muzeum i biblioteka*, Poznań 1965, s. 11–12.

²⁰ Zofia Białłowicz-Krygierowa, *Powiat śremski. Katalog zabytków sztuki w Polsce*, Warszawa 1961, t. V, z. 25, s. 22–24.

²¹ Bohdan Guerquin, *Zamki w Polsce*, Warszawa 1984, s. 176–177; Leszek Kajzer, Stanisław Kołodziejowski, Jan Salm, *Leksykon zamków w Polsce*, Warszawa 2003.

²² Wykonywana wówczas dokumentacja znajduje się w zbiorach Biblioteki Kórnickiej. Do konkretnych planów będziemy się odwoływać w dalszej części tekstu.

²³ Jan Leon Łuka, Włodzimierz Szafrąński, *Sprawozdanie z lustracji prac remontowych w Kórniku w grudniu 1947 r.*, archiwum Muzeum Archeologicznego w Poznaniu, teczka Kórnik nr 3748/1. We

wadzili oni jednakże własnych badań, a wyłącznie analizowali odsłonięte już przed ich wizytami relikty, które były dokumentowane przez kreślarza Fundacji. W połowie lat 60. XX w. ograniczone badania sondażowe na wyspie, na południowy zachód od zamku, przeprowadził archeolog Jerzy Fogel (il. 3B), jednak dokumentacja tych badań nie jest obecnie dostępna²⁴. W latach 2009, 2012 i 2013²⁵ kolejne prace rewitalizacyjno-remontowe były objęte prowadzonymi przez autorów nadzorami archeologicznymi; jeden z nich, z 2013 r. (il. 3A), przekształcił się w badania wykopaliskowe o ograniczonym zakresie. W ich wyniku uzyskano istotne dane, pozwalające na rozpoznanie najwcześniejszych faz budowy zamku w Kórniku.

W przypadku znacznie bardziej naruszających obiekt zamkowy serii głębokich odwiertów pod prowadzone w jego części północnej w latach 1947–1948 palowanie wykonywano systematycznie ich dość schematyczną dokumentację rysunkową i opisową. Szeregu ważnych informacji dostarczyły również wykonywane kilkukrotnie odwierty geologiczne. Wstępne omówienie i analizę nawarstwień oraz drewnianych konstrukcji ujawnionych podczas tych wszystkich prac, poczynsży od 1934 r., oraz zarejestrowanych w wykopach archeologicznych zawarto w opracowaniu z 2016 r.²⁶ Badania wykopaliskowe, przeprowadzone

wszystkich opracowaniach dotyczących zamku źródło to jest błędnie cytowane – jako autor podawany jest wyłącznie Włodzimierz Szafranski, mimo że pod dokumentem widnieją podpisy obu archeologów. O wizycie Franciszka Maciejewskiego z Muzeum Archeologicznego w Poznaniu pisała w swoim sprawozdaniu Alina Chyczewska, *Remont Zamku Kórnickiego*, Kórnik, dn. 29 stycznia 1959 r., s. 4, archiwum BK; autorka cytuje jedynie jego ustną opinię.

²⁴ Jerzy Fogel, *Sprawozdanie z archeologicznych badań sondażowych przy Zamku Kórnickim, sierpień 1965* – nie jest ono dziś dostępne. Zachowały się materiały ruchome (ceramika i kafle), pochodzące nie tylko z tych badań, ale także z wykopu wykonanego przez pracowników Biblioteki Kórnickiej w listopadzie 1962 r. przy baszcie południowo-zachodniej (Sprawozdanie S. Gibasiewicza, A. Chyczewskiej, K. Małeckiego, E. Wojewodzianki i A. Molika – archiwum BK, L.dz. B 4021–2463/62). Materiały te były przedmiotem dwóch prac magisterskich: Karina Kirchhoff, *Kafle naczyniowe i płytowe z okresu od XV do XVIII wieku z zamku kórnickiego*, Poznań 1994; Paweł Małuński, *Średniowieczna i nowożytna ceramika naczyniowa z Zamku Kórnickiego*, Poznań 2005, archiwum BK.

²⁵ Małgorzata Talarczyk-Andrałojć, *Wyniki nadzoru archeologicznego związanego z remontem i renowacją kamiennego mostu nad fosą (przyczółek północny) Zamku Kórnickiego w Kórniku, gm. loco, woj. wielkopolskie w 2009 roku (etap I)*, Poznań 2009, archiwum BK; Mirosław Andrałojć, *Małgorzata Talarczyk-Andrałojć, Wyniki rozpoznania archeologicznego związanego z robotami konserwatorsko-budowlanymi w przyziemiach Zamku w Kórniku, gm. loco, woj. wielkopolskie w 2012 roku*, Poznań 2012, archiwum BK; Małgorzata Talarczyk-Andrałojć, Mirosław Andrałojć, *Wyniki ratowniczych badań wykopaliskowych prowadzonych w związku z robotami konserwatorsko-budowlanymi w przyziemiu Zamku w Kórniku, gm. loco, woj. wielkopolskie w 2013 roku. Etap II*, Poznań 2014, archiwum BK.

²⁶ Małgorzata Talarczyk-Andrałojć, Mirosław Andrałojć, *Wyspa zamkowa w Kórniku – zestawienie*

w 2019 r.²⁷ (il. 3B) w południowo-zachodniej części wyspy zamkowej, uzupełniają w znaczącym stopniu dotychczasowe informacje o stratygrafii tej formy terenowej, czasie i sposobie jej formowania, a pośrednio również o historii założenia w Kórniku. Najnowsze nieinwazyjne badania georadarowe²⁸ wykonano na potrzeby obecnego opracowania.

Do konkretnej dokumentacji z całego zasobu informacji o zamku kórnickim i jego bezpośrednim otoczeniu – wyspie zamkowej, zgromadzonych na przestrzeni lat podczas licznych prac remontowo-budowlanych, rewitalizacyjnych, jak i prowadzonych badań archeologicznych – będziemy się odwoływać w trakcie prowadzonej analizy źródeł.

Historia zamku kórnickiego

Dzieje zamku w Kórniku były szeroko i kompleksowo opisywane w literaturze²⁹, co zwalnia nas ze szczegółowego ich przedstawienia. Możemy tę historię prześledzić dzięki źródłom pisany³⁰ już od 2 poł. wieku XIV, kiedy to właścicielem Kórnika, wraz z bratem Wyszotą, był Mikołaj herbu Łodzia, od 1375 r. biskup poznański. Najwcześniejszy dokument dotyczący samego założenia zamkowego pochodzi z roku 1426. Wówczas to nowy właściciel majątku w Kórniku, Mikołaj z Górki (Miejskiej) herbu Łodzia, kanonik gnieźnieński i kanclerz

nie materiałów archiwalnych i ich archeologiczna analiza poprzedzająca badania wykopaliskowe, Poznań 2016, s. 4–45, archiwum BK.

²⁷ Małgorzata Talarczyk-Andrałojć, Mirosław Andrałojć, *Wyniki badań archeologicznych prowadzonych w 2019 r. w południowo-zachodniej części wyspy zamkowej w Kórniku*, Poznań 2019, archiwum BK.

²⁸ Jan Romaniszyn, *Zamek w Kórniku – raport z badań georadarowych przeprowadzonych w lutym 2024 roku*, Poznań 2024, archiwum BK.

²⁹ Zamkowi w Kórniku i jego dziejom, splecionym z losami właścicieli, począwszy od dwóch gałęzi rodu Górków h. Łodzia, poprzez rodziny Czarnkowskich, Grudzińskich i Działyńskich oraz Zamoyskich, aż do utworzenia w 1925 r. Fundacji „Zakłady Kórnickie”, poświęcono wiele publikacji, analizujących historię dóbr kórnickich zarówno w szerokim, całościowym ujęciu, jak i rozpatrując szczegółowe zagadnienia. Jako pierwszy o historii zamku w Kórniku, jak wspomniano, pisał Józef Łukaszewicz już w 1835 r. (*Zamek w Kurniku...*, s. 153–155). Starszą literaturę poświęconą zamkowi zestawiała najpełniej Róża Kašinowska (*Zamek w Kórniku...*, wyd. I, II), a także Alicja Karłowska-Kamzowa (*Zamek kórnicki...*) i Katarzyna Janicka (*Rezydencja...*).

³⁰ Tomasz Jurek, *Początki miasta Kórnika*, PBK 2009, z. 29, s. 60–67 – autor, rozpatrując zagadnienia dotyczące lokacji miasta Kórnik i kwestię fundacji tamtejszej parafii, przedstawił, szczególnie nas tu interesujące, działania kanclerza Mikołaja Górki, w wyniku których znalazł się w jego rękach m.in. Kórnik wraz z wyspą zamkową.

kapituły poznańskiej, zawarł ugodę³¹ z cieślą Mikołajem, która dotyczyła wykonania specjalistycznych prac w obrębie budowli, a którą nazwano umową o budowę zamku. Wspomniani właściciele Kórnik z końca XIV i początków XV w., obaj herbu Łódzia, należeli do różnych gałęzi rodu Górków, nie możemy więc mówić tu o kontynuacji własności poprzez dziedziczenie. Kanclerz Mikołaj był synem Wojciecha z Górki i wraz z jednym ze swych braci, Jakubem, a po jego śmierci w 1422 r. razem z bratanekami Wyszotą i Łukaszem, skupował dobra w okolicach Kórnik. Proces ten rozpoczął się co najmniej od 1414 r. i zakończył w latach 1423–1425³². Z działań tych zostali wyłączeni synowie drugiego z braci Mikołaja, Pietrasza (zm. ok. 1421 r.). Na skutek waśni rodzinnych, które szczególnie nasiliły się po śmierci wspomnianego Jakuba³³, kanclerz Mikołaj postanowił przenieść do Kórnik siedzibę swojej gałęzi rodu, dotąd mieszczącą się w Górcie (Miejskiej). Kanclerz Mikołaj, będący, jak uważa Tomasz Jurek, inspiratorem lokacji miasta Kórnik, mógł jej dokonać po konsolidacji majątku w swoim ręku, a więc najwcześniej ok. 1425 r., a raczej między 1425 a 1435 r.³⁴ Jeszcze przed śmiercią w 1439 r., wraz z bratanekami Wyszotą i Łukaszem, ufundował kościół parafialny w Kórniku pw. NM Panny, Wszystkich Świętych i św. Bartłomieja, a właściwy akt erekcyjny został wystawiony przez biskupa Stanisława Ciołka 4 sierpnia 1437 r.³⁵ Dziedzicem kanclerza Mikołaja został jego bratanek Łukasz, wojewoda poznański i starosta generalny Wielkopolski, a po nim, w 1475 r., właścicielem zamku w Kórniku był jeden z czterech synów, biskup poznański Uriel. Po śmierci biskupa w 1498 r. dziedzicem dóbr kórnickich został jego bratanek Łukasz II Górka, jeden z największych magnatów Korony, starosta generalny Wielkopolski, wojewoda poznański (zm. w 1542 r.). Zamek w Kórniku przeszedł w ręce jego jedyne go syna Andrzeja zapewne już w 1538 r., kiedy to Łukasz, będący wówczas wdowcem, został biskupem włocławskim. Ostatnim z tego rodu właścicielem Kórnik był od 1557 r. Stanisław Górka, syn Andrzeja.

Dobra kórnickie wraz z zamkiem oraz olbrzymi pozostały majątek objęły po bezpotomnej śmierci Stanisława Górki w 1592 r. i wcześniejszej śmierci jego dwóch braci Łukasza III Górki oraz Andrzeja II Górki jego siostrzeńcy, czterej synowie Barbary Czarnkowskiej. W wyniku podziału odziedziczonych majątkości

³¹ Por. przyp. 6.

³² Tomasz Jurek, *Początki...*, s. 64.

³³ Tamże, s. 61.

³⁴ Tamże, s. 64–65.

³⁵ Tamże, s. 56–57.

Kórnik z zamkiem przypadł Janowi Czarnkowskiemu, który w 1604 r. przekazał go bratu Andrzejowi Czarnkowskiemu. W roku 1610 Kórnik w wyniku sprzedaży zmienił właściciela, którym został Zygmunt Grudziński. W 1676 r. Andrzej Karol Grudziński sprzedał majątek kórnicki i zamek swemu siostrzeńcowi Zygmunutowi Działyńskiemu i w posiadaniu tej gałęzi rodu były one aż do roku 1795. Krótko właścicielem zamku kórnickiego po śmierci Feliksa Szołdrskiego, syna Teofili Działyńskiej (1°v. Szołdrskiej, 2°v. Potulickiej), był jego brat stryjeczny Wiktor Szoldrski. W roku 1801 w wyniku procesu sądowego dobra wróciły do innej gałęzi rodu Działyńskich. Z niej to pochodził twórca zbiorów kórnickich hr. Adam Tytus Działyński, który przeprowadził generalną przebudowę zamku kórnickiego, a prace te kontynuował jego syn Jan Działyński. W wyniku tych działań zamek w latach 1827–1880 zyskał obecną formę³⁶. Ostatni właściciel, zmarły w 1924 r. Władysław Zamoyski, siostrzeniec Jana Działyńskiego, przekazał swe dobra wraz z zamkiem kórnickim narodowi, a Sejm II Rzeczypospolitej w 1925 r. powołał Fundację „Zakłady Kórnickie”.

Wyspa zamkowa i jej otoczenie

O wyspie zamkowej w Kórniku i jej otoczeniu w dotychczasowych opracowaniach wspomniano pobieżnie, z jednej strony przy opisie walorów obronnych miejsca, z drugiej przy wskazywaniu ograniczeń, jakie stwarzało jej położenie w utrzymaniu zamku i planowaniu kolejnych jego rozbudów³⁷. Odnotowane zostały także, odsłonięte w trakcie dawniejszych prac remontowo-budowlanych w obrębie wyspy, konstrukcje drewniane, z których część nie miała bezpośrednio związku z murami zamku³⁸ (il. 2).

Zwrócić musimy uwagę na to, że różnorodne źródła dotyczące ukształtowania wyspy i w mniejszym stopniu terenów do niej przylegających są obfite i były dotąd w niewielkim tylko stopniu wykorzystane. Zasygnalizujemy jedynie te

³⁶ Projekty przebudowy według trzech architektów: Antonia Corazziego, Henryka Marconiego i Karla Friedricha Schinkla powstały w latach 1827–1828, a prace budowlane rozpoczęły się od zgromadzenia materiałów wiosną 1842 r. i ruszyły od 1843 r.: Róża Kąsinowska, *Zamek w Kórniku...*, wyd. II, s. 105, 118–152 i 153–167.

³⁷ Alicja Karłowska-Kamzowa, *Zamek kórnicki...*, s. 9.

³⁸ Odkryto je w części tzw. wykopów próbnych (wykopy nr 1 i nr 2) z 1934 r. (BK, plany o sygn. PL 229, PL 233) oraz w wykopie nr 5 z 1947 r. (BK, plany o sygn. PL 253a) i w wykopie pod kanalizację z 1958 r. (BK, plany o sygn. PL 257).

zagadnienia, uważamy bowiem, iż powinny stać się one przedmiotem osobnej, specjalistycznej analizy geomorfologicznej.

Znane są nam wyniki udokumentowanych 108 sondowań geologicznych³⁹ o różnym charakterze i szczegółowości⁴⁰, z których aż 96 wykonano w obrębie wyspy zamkowej⁴¹. Oprócz opisu nawarstwień geologicznych zawierają one informacje o warstwach antropogenizowanych, a także, w przypadku wierceń pod pale betonowe na wyspie, szkicowe odwzorowania murów i fundamentów zamku, lokalizację studni zamkowej (il. 4) i szkice odsłoniętych drewnianych konstrukcji.

Grunty nośne pod względem inżynieryjno-technicznym, gliny zwałowe („szary il”) z dużą ilością kamieni, znajdują się pod zamkiem kórnickim na poziomie 61,25–60,25 m n.p.m.⁴², a więc 5,5–6,5 m poniżej obecnej powierzchni wyspy⁴³. Wyżej zalegają żwiry i piaski, rozdzielone warstwą ilów warwowych („zielonkowej gliny”) o różnej miąższości. Określenie „zielona glina” pojawia się także przy opisach części archiwalnych odkrywek przy murach zamkowych; tkwią w niej pale posadowione pod fundamentami. W północno-zachodniej części wyspy jej antropogenizowane nasypy występują bezpośrednio na tej warstwie. Pod samym zamkiem nie występują grunty bagienne lub torfowe, w trzech otworach odnotowana została natomiast kurzawka.

³⁹ Na wyspie 3 odwierty z 1947 r. w linii środkowej, 4 odwierty z 1947 r. w części północnej przed palowaniem, 82 odwierty pod pale z 1947 r., 5 odwiertów z 1953 r. w narożach zamku, 2 odwierty archeologiczne z 2019 r. = 96. Na zewnątrz 8 otworów z 1983 r. i 4 sondowania w jeziorze z 2017 r. = 12. W 2005 r. powstała na zlecenie WWKZ w Poznaniu analiza odwiertów wykonanych w rejonie zamku kórnickiego w 1953 (mgr M. Nowak, dr A. Czekalska, Geoprojekt, *Opis geologiczno-techniczny wierceń badawczych wykonanych w Kórniku przy ul. Zamkowej, Poznań*) i 1983 r. (doc. dr inż. Jerzy Przysański, mgr inż. Paweł Borowczak, Politechnika Poznańska, Instytut Inżynierii Lądowej, *Wyniki badań podłoża gruntowego i stosunków wodnych w rejonie fosy i otoczenia Zamku w Kórniku*, Poznań), opracowana przez firmę Hydroservis. Zakład Geologiczno-Wiertniczy z Poznania (Zbigniew Balcerkiewicz, Andrzej Zenker, Piotr Matelski, *Informacja dotycząca stanu rozpoznania budowy geologicznej i warunków hydrogeologicznych w rejonie Zamku Kórnickiego*, Poznań 2005, archiwum BK). W związku z tym wykorzystujemy informacje zamieszczone w analizie z 2005 r. Autorzy nie wykonali własnych odwiertów, lecz przy sporządzaniu przekrojów geologicznych oparli się na danych uzyskanych w 1953 (odwierty w obrębie wyspy) i 1983 r. (odwierty na zewnątrz wyspy). Podobnie jak w przypadku odwiertów z 1947 r. interesują nas górne, antropogenizowane odcinki profili z tych odwiertów.

⁴⁰ Jako profile geologiczne traktujemy tu również całą serię szkiców odwiertów wykonanych w 1947–1948 r. pod betonowe pale na wyspie (por. Dziennik pali – BK, sygn. 10826/2).

⁴¹ Podkreślić należy olbrzymią dysproporcję między liczbą odwiertów wykonanych (przede wszystkim w związku z palowaniem) w północnej części wyspy (88 otworów) a tymi z części centralnej (3 odwierty) i południowej (5 otworów).

⁴² Część przeliczeń głębokości na wartości n.p.m. wykonana została przez autorów opracowania.

⁴³ W skrajnych przypadkach na głębokościach 4,2 i 7,9 m.

Wyspa zamkowa, której obecna powierzchnia znajduje się na poziomie 66,72–66,78 m n.p.m. i jedynie jej południowo-zachodni skraj położony jest nieco niżej – 66,57 m n.p.m., nie jest tworem jednorodnym. Z analizy odwiertów oraz wykopów archeologicznych z 2013 r. wynika, iż wewnątrz jej zabudowy zachowany był miejscami nienaruszony (nieantropogenizowany) układ piaszczysto-ilastych nawarstwień, zalegający wyjątkowo nawet już od ok. 0,2 m poniżej obecnej powierzchni wyspy. Trzon wyspy, mniej więcej w obrysie gotyckich murów, tworzony jest, do czego jeszcze wrócimy, przez wydzieloną część dawnego, szerszego, naturalnego wyniesienia, usytuowanego bezpośrednio na wschód od Jeziora Kórnickiego.

Zewnętrzny, antropogenizowany płaszcz wyspy, będący efektem jej poszerzenia, można uchwycić dzięki analizie usytuowania tych odwiertów, przy których opisano osobną warstwę określaną jako nasyp, uwzględniając te nasypy, których miąższość przekracza 0,5 m⁴⁴. Wyraźnie rysuje się strefa w północno-zachodniej części wyspy, w której owe nasypy wyjątkowo pojawiają się również w obrębie murów zamkowych, dotyczy to jednak wyłącznie dobudowanego poprzecznego traktu północnego; przed jego budową musiano poszerzyć wyspę w tym kierunku.

Z generalizacji opisów dotychczasowych odwiertów wynika, że nasypy na zewnątrz gotyckich murów zamku kórnickiego sięgają na maksymalną głębokość od 2,30 do 3,00 m od obecnej powierzchni wyspy. Ich układ nie jest jednolity. Odnotowano w 1947 r.⁴⁵, że nasypy po wschodniej i zachodniej stronie zamku składają się generalnie z dwóch odmiennych konsystencyjnie, usytuowanych jeden na drugim, członów. W górnej partii, sięgającej do głębokości 1,6 m po zachodniej i 2,4 m po wschodniej stronie wyspy, dominuje różnokolorowy gruz z domieszką cegieł, drewna, kamyków i piasku. Część dolna zaś, o miąższości odpowiednio 1,0 m i 0,6 m, określona w opisie odwiertów jako „stary nasyp piaszczysty”, jest barwy czarnej z domieszką drewna, kamyków i namułu. Na podstawie wykonanych przez nas 2 odwiertów w wykopie archeologicznym po południowo-zachodniej stronie wyspy⁴⁶ (il. 3B) można stwierdzić, że w „starym nasypie”, przynajmniej

⁴⁴ Pewne perturbacje w analizie nasypów wyspy stwarzają, przede wszystkim wewnątrz zabudowy zamkowej, wykopy związane z przebudową obiektu w XIX w.

⁴⁵ Na podstawie opisu rdzeni otworów geologicznych na obszarze wyspy zamkowej sporządzonego w 1947 r. (BK, sygn. PL 253b).

⁴⁶ Małgorzata Talarczyk-Andrałojć, Mirosław Andrałojć, *Wyniki...*, s. 5, ryc. 1. Wykop o wymiarach 1,5 × 5 m eksplorowany był do poziomu wody (1,15/1,40 m, woda na głębokości 65,39 m n.p.m.). W wykopie tym uchwycono również część sondażu Jerzego Fogła z 1965 r., który powinien się znajdować według lokalizacji podawanej przez Karinę Kirchhoff (*Kaflę...*, ryc. A) i Pawła Maluśki (*Średniowieczna...*, ryc. 1) znacznie bardziej na zachód od miejsca naszych badań z 2019 r.

w tej części wyspy, znajdują się także fragmenty cegieł, zaprawy oraz drobne fragmenty ceramiki o wypale utleniającym. Ten dwupiętrowy układ nasypów wyspy⁴⁷ na zewnątrz jej zabudowy wynika zapewne z pozostawienia na miejscu warstwy osadów organicznych i kulturowych fosy w trakcie powiększania powierzchni wyspy. Zasypano ją nowym materiałem, w skład którego wchodził m.in. gruz ceglany. Jak wykazały badania wykopaliskowe z 2019 r., górny płaszcz wyspy tworzą dość suche warstwy gruzu i próchnicy z różną zawartością pokruszonych cegieł i zaprawy. Brak jest większego zróżnicowania między ruchomym materiałem zabytkowym z poszczególnych warstw w wykopie przy dobrze czytelnej ich stratyfikacji, przezywanej jedynie wkopami z XX w. Należy podkreślić, iż pozyskany w trakcie badań wykopaliskowych ruchomy materiał datujący odkryto już poza zasięgiem rozległych prac budowlanych i ziemnych Tytusa Działyńskiego w XIX w. i jest on jedynym posiadającym pełną dokumentację wykopaliskową, jakim dysponujemy obecnie dla wyspy zamku w Kórniku⁴⁸. Zabytki ceramiczne, ale i precyzyjnie datowane monety w warstwach, pochodzą z okresu do połowy XVII w. (najmłodsza moneta nosi datę 1650 r.)⁴⁹, przy czym brak tu niemal materiałów starszych niż połowa XVI w. Istotne jest również, że nie wystąpiły w wykopie pospolite i powszechnie spotykane w nawarstwieniach z 2 poł. XVII – 1 poł. XVIII w. szelągi miedziane Jana Kazimierza (tzw. boratynki, bite od 1659 r.). Z wieku XV pochodzi pojedynczy denar jagielloński i unikatowa w polskich warunkach⁵⁰, wisząca niegdyś przy dokumencie z kancelarii papieskiej, bulla Eugeniusza IV (1431–1447). Ołowiana pieczęć (il. 5), odkryta w warstwie VIII, na głębokości 65,64 m n.p.m. (1,05 m poniżej powierzchni wyspy), jest bardzo dobrze i w całości zachowana, zgięta jednak na pół wzdłuż otworu kanalika w stronę rewersu. Na jej awersie, w dookolnej obwódce perełkowej, znajduje się czteropoziomowy napis:

⁴⁷ W późniejszych opisach profili odwiertów nie widziano już potrzeby zaznaczania tych różnic; pojawia się generalizacja: nasyp.

⁴⁸ Dokumentacja badań archeologicznych Jerzego Fogla na wyspie zamkowej z 1965 r., jak się wydaje, zaginęła (Jerzy Fogel, *Sprawozdanie...*), zachowały się jedynie wydobyte wówczas materiały ruchome. Sprawozdanie to nie zostało przez nas odnalezione ani w archiwum BK, ani w Wojewódzkim Urzędzie Ochrony Zabytków w Poznaniu.

⁴⁹ Odkryto szeląg gdański Stefana Batorego z 1584 r., grosz litewski Zygmunta III Wazy z 1625 r. z mennicy w Wilnie oraz najmłodsze – szeląg ryski królowej szwedzkiej Krystyny z 1645 r. i szeroki miedziany szeląg koronny Jana Kazimierza z 1650 r. z mennicy w Bydgoszczy.

⁵⁰ Bullę tego papieża znaleziono ostatnio także w okolicach Sandomierza – w Ossolinie koło Klimontowa, <https://kopalniawiedzy.pl/bulla-pieczec-Ossolin-Eugeniusz-IV-Stowarzyszenie-Historyczno-Eksploracyjne-Pamiec-Marek-Florek,33656> (dostęp 13.09.2024).

+

▪EVGEN

IVS▪ PP

▪III▪

Choć zabytek wystąpił na złożu wtórnym, w warstwie datowanej do połowy XVII w. (bardzo dobrze zachowana patyna wskazuje, że musiał być początkowo, przez dłuższy czas przed dostaniem się do ziemi, przechowywany w korzystnych warunkach), to jednak bardzo prawdopodobne, poprzez miejsce znalezienia, wydaje się łączenie go z którymś z właścicieli zamku w Kórniku lub z ich najbliższymi krewnymi. Depozytariuszem papieskiego dokumentu mógł być Mikołaj Górka (1370–1439), kanclerz kapituły poznańskiej (od 1399 r.)⁵¹, występujący w trzech dokumentach papieskich z czasów Eugeniusza IV (z 1434 r.)⁵². Być może jednak bardziej prawdopodobne jest, że był nim bratanek Mikołaja Wyszota, który z racji licznie pełnionych funkcji kościelnych występuje w tym okresie aż w 37 dokumentach papieskich⁵³. Najmniej prawdopodobny jest bratanek i dziedzic Mikołaja Łukasz Górka (zm. 1475), starosta generalny Wielkopolski, a od 1441 r. wojewoda poznański.

Obecny kształt i wielkość południowej części wyspy zamkowej jest efektem prac, do których wykonania (prawdopodobnie jednorazowego) użyte zostały wtórnie warstwy ziemi i gruzu formujące się do połowy XVII w. Dostępne źródła historyczne i ich opracowania nie odnotowały przebudów zamku w tym okresie. W inwentarzu z 24 czerwca 1653 r.⁵⁴ stan zamku opisywany jest jako zły, przy bogatym jednak zestawie ruchomości w nim przechowywanych. Być może jakąś wskazówką co do konieczności wzmocnienia podłoża, na którym stał zamek, jest wzmianka z inwentarza: „zamek [...] prędkiej potrzebuje poprawy i dla wielkiego porysowania się mocnych i potężnych filarów [...]”. Zapewne uchwycone w trakcie badań wykopaliskowych poszerzenie na południe wyspy zamkowej należy widzieć jako pierwszy etap gruntownej przebudowy zamku, zrealizowanej ostatecznie w 1 ćw. XVIII w.⁵⁵

⁵¹ Już znacznie wcześniej występuje on jako Mikołaj syn Wojciecha w licznych pismach papieskich, por. Tomasz Jurek, *Początki...*, przyp. 16.

⁵² *Bullarium Poloniae*, Irena Sułkowska-Kuraś, Stanisław Kuraś, Romae – Lublin 1995, t. V 1431–1449, nr 330, 996, 1472.

⁵³ Tamże, nr 85, 150, 164, 165, 389 itd.

⁵⁴ Maria Olszewska, *Dwa Inwentarze Klucza Kórnickiego z XVII wieku*, PBK 1959, z. 7, s. 203.

⁵⁵ Róża Kąsinowska, *Zamek w Kórniku...*, wyd. I, s. 29.

W każdym razie nadanie wyspie kształtu oktagonalnego, widocznego na planach z końca XVIII w., już za czasów Stanisława Górki, jak chciałaby to widzieć Katarzyna Janicka⁵⁶, wydaje się mało prawdopodobne. Obecne rozmiary wyspy zamkowej, odczytane z planów, to 43 × 48,5 m, szerokość fosy wynosi zaś, w zależności od miejsca, od ok. 14 do 19 m.

Sposób i głębokość posadowienia zagłębionych w wyspę fundamentów murów zamkowych wykazują dużą różnorodność, świadczącą o wielofazowości budowli, ale i prawdopodobnie o różnej funkcji poszczególnych murów. Tu jedynie na marginesie wspomnimy, że najbardziej wyróżnia się kunsztem wykonania palowanie odsłonięte w 1934 r. pod północną ścianą zamku, której fundamenty zalegają na względnie niewielkiej głębokości (1,05 m od powierzchni wyspy) na konstrukcji rusztowej z czworokątnych legarów i poprzecznych belek, których końce wyprowadzone są poza obrys fundamentów; konstrukcja ta spoczywa na gęstej sieci czworokątnych, wbitych w grunt pali⁵⁷ (il. 6). Fundamenty pozostałych murów (w tym XIX-wiecznych) także posadowione są na palowaniu, najczęściej wzmocnionym legarami. Widoczne jest znaczne zróżnicowanie głębokości posadowienia fundamentów, przy czym najgłębiej (2,40 m poniżej poziomu wyspy) zalegał fundament zbudowanego przez hrabiego Tytusa Działyńskiego wschodniego odcinka obecnej południowej ściany zamku⁵⁸.

Osobny problem stanowią, wspomniane już, zarejestrowane na wyspie konstrukcje drewniane, które nie mają bezpośredniego związku z murami zamku i nie służyły z pewnością do ich posadowienia⁵⁹. Są to dwa lub raczej trzy różne, służące odmiennym celom, układy pali i grubych desek. Pierwszy z nich udokumentowano w bezpośrednim sąsiedztwie obecnych murów obwodowych zamku, w dwóch wykopach z 1934 r., po północnej jego stronie (il. 6). Wykonano je w formie dwóch równoległych ścian, oddalonych od siebie w obrębie wykopu nr 1 o 0,45 m, a w wykopie nr 2 o 0,69 m. Ściany zbudowano w konstrukcji sumikowo-łątkowej, z łątek prostokątnych w przekroju o wymiarach 0,18 × 0,28 m i sumików (co najmniej pięć poziomów) grubości 0,10 m i wysokości 0,20 m. Zachowały się one

⁵⁶ Katarzyna Janicka, *Rezydencja...*, s. 94.

⁵⁷ Por. plany z 1934 r. (BK, sygn. PL 229, PL 233, PL 236).

⁵⁸ Por. plan z 1934 r. (BK, sygn. PL 232).

⁵⁹ Por. przyp. 38. Zachowały się również inne odcinki palowania, na których nie stoją mury zamku. Konstrukcje te można jednak bez problemu połączyć z działalnością Tytusa Działyńskiego, który zmieniał często plany prowadzonej przez siebie przebudowy (Róża Kąsinowska, *Zamek w Kórniku...*, wyd. II, s. 126). Są to konstrukcje „porzucone”, towarzyszące zrealizowanym ostatecznie nieco dalej murom z XIX w. (wykopy nr 3, 4 i 6 z 1947 r., BK, sygn. PL 253a).

w wykopie nr 1 na głębokości od 1,70 m (strop sumików lekko powyżej poziomu wód gruntowych, ok. 0,45 m niżej niż strop konstrukcji palowo-rusztowej⁶⁰) do co najmniej 2,60 m. Uchwycone odcinki ścian wskazują, iż jest to forma obwodowych szalunków, zbliżających się do rusztowej konstrukcji palowania pod fundamentami północnego skrzydła zamku i skracających następnie nieznacznie zgodnie z przebiegiem tych fundamentów; palowanie pod mury nie narusza wspomnianej konstrukcji sumikowo-łatkowej, ma jednak związek ze zmianą jej orientacji. Dość pewnie można je łączyć z wykonywaniem fundamentów pod budowę północnego skrzydła zamku, datowaną na okres wychodzący już poza zakres tego opracowania – przez Antoniego i Różę Kąsinowskich oraz Katarzynę Janicką na 3 ćw. XVI w.⁶¹, wcześniej zaś przez Alicję Karłowską-Kamzową na wiek XVIII⁶². Brak opisów nawarstwień w jakich zalegały konstrukcje, jednak odkryto je w strefie opisywanych już nasypów antropogenicznych o znacznej miąższości. Oznacza to, że budowa tej konstrukcji odgrywała podstawową rolę w działaniach zmierzających do poszerzenia obszaru wyspy kosztem fosy, w stronę północną. Konstrukcja służyć też mogła do odciążenia na czas budowy napływu wody do wykopów (rodzaj kesonu); pozostawiono ją następnie jako barierę stabilizującą i chroniącą głębsze partie wyspy przed rozsuwaniem się pod naporem masy postawionych konstrukcji murowanych.

W wykopie nr 5 z 1947 r.⁶³ (il. 7), po wschodniej stronie zamku, na głębokości ok. 1,60 m także widoczna była przecięta przez fundament XIX-wieczny, biegnąca ukosem do niego, drewniana ściana szalowania, wykonana w konstrukcji sumikowo-łatkowej. Parametry tej konstrukcji różnią się jednak znacznie od tych, które opisaliśmy wyżej – zbudowano ją z łątek kwadratowych o wymiarach w przekroju 0,25 × 0,25 m i sumików grubości 6 cm, wysokich na 10 cm. Pod nieco innym kątem, ok. 0,75 m na wschód od konstrukcji sumikowo-łatkowej, biegła, na podobnej głębokości, kolejna drewniana czworokątna w przekroju belka; nie odnotowano jej grubości.

Inne konstrukcje drewniane, które nie służyły posadowieniu murów, odkryto również po wschodniej stronie wyspy, na głębokości około 1,50 m. Były to pale

⁶⁰ W wykopie nr 2 góra łątki odnotowana została jednak znacznie wyżej, bo na głębokości ok. 1,15 m, a więc niemal na poziomie stropu rusztu fundamentów.

⁶¹ Antoni Kąsinowski, *Zamek w Kórniku. Badania...*, s. 9, ryc. 5; Róża Kąsinowska, *Zamek w Kórniku...*, wyd. I, s. 21, 22; Katarzyna Janicka, *Rezydencja...*, s. 91.

⁶² Alicja Karłowska-Kamzowa, *Zamek kórnicki...*, s. 11.

⁶³ Jan Leon Łuka, Włodzimierz Szafranski, *Sprawozdanie...*, i dołączony do sprawozdania rysunek tej konstrukcji oraz plan wykopu nr 5 (BK, sygn. PL 253a).

dębowe o przekroju ok. 0,20 m i długości 1,70 m ustawione w półokrąg oraz dalej od zamku w odległości ok. 0,80–1,20 m od nich konstrukcja złożona z sześciu poziomo, jedna na drugiej, ułożonych belek dębowych o wymiarach 0,15 × 0,15 m, zakręcająca w części południowej ku zamkowi; belki te Alina Chyczewska określiła jako grodze⁶⁴. Konstrukcje te, jak staraliśmy się wcześniej wykazać, znajdować się musiały pierwotnie nie w obrębie wyspy zamkowej, ale w fosie, i dopiero przy rozszerzaniu wyspy zostały zasypane⁶⁵.

W trakcie prac związanych ze stabilizacją murów zamkowych w latach 40. i 50. XX w. wydobyto z różnych miejsc w obrębie wyspy pewną liczbę pali, na których posadowione były fundamenty budowli⁶⁶. Dwa z zachowanych pali (dębowy i olchowy) przekazano do badań dendrochronologicznych⁶⁷. Wykazały one, iż drzewa, z których je wykonano, ścięto w latach odpowiednio 1511 (–7/+8) i 1512? Krótko po tym czasie musiało zatem dojść do którejś z przebudów zamku. W tym miejscu odnieść się musimy do całkowicie błędnych informacji dotyczących tej analizy wprowadzonych do literatury przez Różę Kąsinowską⁶⁸ i podawanych w kolejnych publikacjach⁶⁹. Podstawowe nieporozumienie polega na nieprawidłowym przywołaniu dat pojawiających się w opracowaniu prof. Marka Krąpca, a zwłaszcza daty 1419 r. jako początku budowy kórnickiego zamku⁷⁰.

Zewnętrzna granica fosy, podobnie jak wyspa, także podlegała znacznym modyfikacjom. W 2009 r., w trakcie nadzoru archeologicznego (il. 3B) udokumentowano drewniane umocnienie dawnego, zewnętrznego brzegu fosy w okolicy mostu

⁶⁴ Alina Chyczewska, *Remont...*, s. 4.

⁶⁵ Por. przyp. 45.

⁶⁶ Zanotowano również, jak wspomnieliśmy, przypadki odkrycia palowania, które nie było bezpośrednio związane z zabudową zamku. Te jednak, które odkryto w 1958 r. po wschodniej stronie wyspy, pozostawiono *in situ*, zmieniając przebieg wykonywanych przyłączy (Alina Chyczewska, *Remont...*, s. 4), a w skład konstrukcji zarejestrowanych w wykopie nr 5 z 1947 r. nie wchodziły drewniane pale.

⁶⁷ Marek Krąpiec, *Wyniki analizy dendrochronologicznej i datowania bezwzględnych próbek drewna z Kórnicka*, maszynopis, Kraków 2013-08-03; Katarzyna Woźniak, *Drewniane pale pod Zamkiem Kórnickim*, PBK 2015, z 32, s. 154–155.

⁶⁸ Róża Kąsinowska, *Zamek w Kórniku...*, wyd. II, s. 13, przyp. 22.

⁶⁹ Kornelisz Kaczor, *Kontrakt...*, s. 78, przyp. 8; Róża Kąsinowska, *Ku przypomnieniu, że kanclerz Mikołaj Górka zbudował w latach 1419–1437 murowany, a nie drewniany Zamek w Kórniku*, PBK 2022, z. 39, s. 171.

⁷⁰ Róża Kąsinowska, *Zamek w Kórniku...*, wyd. II, s. 13. Nie można potwierdzić żadnej informacji, na którą powołuje się w tym przypadku Autorka – od tytułu analizy, poprzez datę jej wykonania, po wyciągnięte nieprawidłowe wnioski. W wyniku korelującego datowania ¹⁴C ustalono, że czas formowania się słoików próbki z pala dębowego to lata 1419–1501, co zapewne stanowi przyczynę niewłaściwego przywołania roku 1419 przez Różę Kąsinowską. Analizę dendrochronologiczną obu próbek (dębowej i olchowej) omawia Katarzyna Woźniak, *Drewniane...*

oddalone o 5 m na północ od jej obecnego brzegu⁷¹. Jak pokazało datowanie pala pobranego z tego umocnienia⁷², wykonano je na początku XIX w.

Informacji o ukształtowaniu terenu na zewnątrz wyspy, w bezpośrednim jej sąsiedztwie, dostarczyły odwierty geologiczne wykonane we wszystkich kierunkach w różnej odległości od wyspy zamkowej w 1983 r. Teren ten jest bardzo silnie przekształcony, a miąższość nasypów ziemnych waha się od 0,70 m na południowy wschód od wyspy do 2,40 m na południowy zachód od niej. Dawne rzędne terenu, obliczone po odjęciu miąższości nasypów nowożytnych (il. 8A), jedynie na północny wschód i południowy wschód od wyspy oscylują na poziomie 66,15–66,36 m n.p.m., a więc zbliżonym do stropu zachowanych nawarstwień nieantropogenicznych na wyspie wewnątrz gotyckiego zamku, znacznie niższe wartości osiągając z pozostałych stron, a zwłaszcza od strony jeziora (64,53–65,00 m n.p.m.). Podobny obraz można zaobserwować na mapie dokumentacyjno-hydrogeologicznej przedstawiającej układ krążenia wód podziemnych i kierunki ich spływu (il. 8B). Sugerować to może naszym zdaniem, iż w początkowych fazach podjazd do zamku (na poziom wyspy) biegł na północny wschód od niego, na przedłużeniu prostego odcinka ulicy Zamkowej, od strony Kórniku wzdłuż obecnej zachodniej pierzei Rynku. Odchodziłby więc od starego szlaku z Poznania przez Śrem do Wrocławia⁷³. Inną możliwością byłaby droga z południowego wschodu, ta jednak prowadziłaby dalej przez obszary podmokłe z kierunku Bnina, niezwiązane go długi czas z dobrami kórnickimi. Oba ewentualne podejścia prowadzą przed wschodnią część zamku, gdzie fosa musiała mieć najmniejszą szerokość, bowiem w dwóch odwiertach (nr 1, 4) po tej stronie zamku nie wystąpiła warstwa torfu z dawnego zasięgu fosy, mająca po stronie północnej w trzech odwiertach (nr 5–7) i w nadzorowanych wykopach przed schodami mostu miąższość, w zależności od miejsca, od 0,10 do 0,50 m⁷⁴. Znacznie większą miąższość miały warstwy organiczne od strony jeziora, po zachodniej, a zwłaszcza po południowo-zachodniej i południowej stronie wyspy, gdzie ich grubość sięgała nawet 1,5–1,6 m. Wszystkie te dane wskazywać mogą, że wyspa zamkowa powstała poprzez wykopanie fosy,

⁷¹ Małgorzata Talarczyk-Andrałojć, *Wyniki...*, s. 19, ryc. 11, fot. 14, 15.

⁷² W wyniku analizy ustalono, że pozyskanie drewna nastąpiło zapewne w 1805 (–6/+7) AD – Marek Krąpiec, *Badania dendrochronologiczne próbki drewna z Kórnik, stan. Zamek*, maszynopis, Kraków 2009-12-30, archiwum autorów.

⁷³ Eugeniusz Linette, *Kórnik – Bnin, woj. poznańskie, Studium historyczno-urbanistyczne*, Poznań 1961, archiwum Wojewódzkiego Urzędu Ochrony Zabytków w Poznaniu.

⁷⁴ Warstwa ta zalegała od ok. 2,1 / 2,3 m poniżej obecnego poziomu placu przed mostem.

oddzielającej niewielki cypel z garbu terenowego, usytuowanego niegdyś na północny wschód i południowy wschód od miejsca, gdzie stoi obecnie zamek. Hipotetyczny podjazd prowadziłby nie na wprost, a z boku wyspy zamkowej, przed jej wschodnią część. Oznacza to z jednej strony, że tam właśnie powinna znajdować się brama wjazdowa. Z drugiej zaś, że miejsce to, gdzie droga do zamku skręcała tuż przed nim pod kątem prostym, musiało odgrywać szczególną rolę w jego systemie obronnym, a zważywszy na niewielką powierzchnię wyspy, również gospodarczym (przedzamcze?). W późniejszym okresie, do czasu nowego rozplanowania ogrodu zamkowego w XVIII w., tu właśnie mieściło się przypuszczalnie podwórze gospodarcze, opisane w inwentarzach z 9 kwietnia i 24 czerwca 1653 r.⁷⁵ Niewielki plac w tym miejscu widoczny jest jeszcze na mapach z 1794⁷⁶ i 1827⁷⁷ r.; na pierwszej z nich widnieje tu jakiś murowany budynek usytuowany na osi północ-południe.

Nowych danych, pozwalających wnioskować o wspomnianych relacjach między zamkiem, jego fosą i otoczeniem, a Jeziorem Kórnickim dostarczyła analiza parametrów geotechnicznych podłoża przeprowadzona po raz pierwszy nie na stałym gruncie, a w strefie zajętej przez wody jeziora, bezpośrednio na zachód od zamku⁷⁸. Badania podjęto w związku z niespodziewanym osiadaniem pali budowanego pomostu (części promenady), wchodzącego w Jezioro Kórnickie. W ich wyniku odkryto lokalną rynną jeziorną (il. 8) o szerokości ok. 60 m, wypełnioną osadami dennymi o znacznej miąższości (warstwa o grubości od 0,4 do 6,2 m)⁷⁹, której geneza nie jest do końca poznana. Autorzy badań wysuwają przypuszczenie o związku tej rynny z funkcjonowaniem w pobliżu ufortyfikowanej średnio-wiecznej budowli i wykorzystywaniem jej do zasilania fosy wodami jeziora. Argumentami przemawiającymi za wysuniętą hipotezą są: niezgodny z południkowym przebiegiem polodowcowej rynny Jeziora Kórnickiego i innych jezior w tym ciągu, inny kierunek wspomnianej lokalnej rynny, występowanie w niej osadów gliniasto-piaszczystych i organicznych o niezakończonym procesie konsolidacji oraz jej położenie w miejscu, gdzie odległość fosy zamku od jeziora jest najmniej-

⁷⁵ Maria Olszewska, *Dwa Inwentarze...*, s. 201, 203. „Są i insze przy nim [zamku – przyp. aut.] budynki, jako to piekarnia, wozownia, stajnie i sypanie. [...] Wszystko to w zamknięciu, osobno od miasta [...]”.

⁷⁶ Henryk Münch, *Geneza rozplanowania miast wielkopolskich w XIII i XIV wieku*, Kraków 1946, tabl. XXXI.

⁷⁷ Plan Ziehlkego (BK, sygn. M III 529).

⁷⁸ Wojciech Tschuschke, Sławomir Gogolik, Michalina Szepielak, *Wpływ budowli fortyfikacyjnych i obronnych na warunki gruntowe w otoczeniu tych obiektów*, „Przegląd Budowlany” 2017, nr 3, s. 16–20.

⁷⁹ Tamże, ryc. 7.

sza⁸⁰, bo wynosząca 20 m. Hipoteza ta, w świetle przedstawionych wyżej danych o miąższości warstw biogenicznych wokół wyspy zamkowej, może być słuszna. Wynikałoby z niej, że po pierwsze – w pewnym okresie fosa musiała mieć charakter otwarty od zachodu i istnieć mogło bezpośrednie połączenie zamku z wodnym układem komunikacyjnym całego ciągu jezior kórnicko-zaniemyskich⁸¹. Po drugie – rozlewiska i bagna broniące zamku od południa mogły mieć, przynajmniej po części, charakter sztuczny i być powiązane ze wspomnianą rynną. Wyklucza to także możliwość ewentualnego lokowania od zachodu, ale i od południa wjazdu do zamku w jego pierwszych fazach. Wykonanie tak rozległych, nieznanymi wcześniej prac hydrologiczno-inżynierskich w średniowieczu, na zapleczu ufortyfikowanej budowli, potwierdzałyby też, że możliwość kształtowania rozmiarów i formy wyspy zamkowej nie była od początku zasadniczym ograniczeniem dla architektonicznych koncepcji budowy, czy późniejszych przebudów zamku.

Relikty gotyckich konstrukcji odkryte w trakcie badań archeologicznych w przyziemiu zamku

W 2013 r. w trakcie nadzoru archeologicznego nad wymianą betonowych posadzek, związaną z robotami konserwatorsko-budowlanymi w przyziemiu zamku, udokumentowano ujawnione pod nimi relikty architektoniczne (il. 3A). Najszerszym zakresem badań, w tym podjętymi następnie badaniami wykopaliskowymi⁸², objęto pomieszczenie znajdujące się pod salą generałowej Jadwigi Zamoyskiej (pomieszczenie 13 – numery pomieszczeń por. il. 3A). Badano także wykopaliskowo położoną bezpośrednio za wschodnią ścianą wspomnianego wyżej pomieszczenia 13 część wnęki w centralnym ciągu komunikacyjnym (pomieszczenie 20). W trakcie prac odsłonięto zarys konstrukcji ceglano-kamiennej⁸³ spojonej zaprawą wapienną (il. 9). Zajmowała ona większą część pomiesz-

⁸⁰ Tamże, s. 18, 19.

⁸¹ Por. Zbigniew Balcerkiewicz, Andrzej Zenker, Piotr Matelski, *Informacja...*, s. 5.

⁸² Małgorzata Talarczyk-Andrałojć, Mirosław Andrałojć, *Wyniki ratowniczych badań wykopaliskowych ...*, s. 8–30 (pomieszczenie 13, 20), s. 51–55. W sprawozdaniu z badań znajdują się szczegółowe opisy odkrytych konstrukcji, ich profili i przekrojów oraz odniesienia do numerów inwentarzowych całej wykonanej dokumentacji (w tym rysunkowej, fotograficznej); Małgorzata Talarczyk-Andrałojć, Mirosław Andrałojć, *Wyspa zamkowa w Kórniku...*, s. 36–41, 45.

⁸³ Podczas prac związanych z przebudową zamku, a przede wszystkim w trakcie robót stabilizujących grunt w latach 1952–1953, konstrukcja ta uległa w czterech miejscach znaczącej destrukcji. Jej zachodnią partię rozebrano częściowo przy wznoszeniu północnej ściany sali (pomieszczenie 13), zabezpieczając to miejsce odcinkowym łukiem oporowym. Kolejne fragmenty wybrano bezpośrednio

czenia 13 (il. 10), przechodziła ponadto pod wschodnią ścianą tego pomieszczenia do zachodniej części pomieszczenia 20 (il. 11); część konstrukcji kryła się także w obrębie ścian północnych tych pomieszczeń. Uchwycono i udokumentowano fundamenty południowo-zachodniego narożnika wspomnianej struktury (il. 12A), posadowionej na osi zgodnej z przebiegiem obecnych murów zamku⁸⁴, z przylegającą doń od zachodu, na przedłużeniu ściany południowej, ceglana przyporą zakończoną dużymi głazami (il. 12B i 13A). Długość widocznej partii konstrukcji, od narożnika do ściany wschodniej pomieszczenia 13, wynosiła 3,85 m, a wraz z przyporą ok. 6 m. Szerokość uchwyconej części budowli od narożnika do ściany północnej to ok. 4,9 m, a nie uwzględniając poszerzenia przypory przed licem południowego muru – 4,7 m. Szerokość obu zachowanych fundamentów, południowego i zachodniego, wynosiła ok. 2 m. Występujące w nich cegły palcówki miały zróżnicowane wymiary⁸⁵, brak również na tym poziomie wątku gotyckiego, a przeważająca liczba cegieł ułożona była prostopadle do przebiegu fundamentów.

Kolejny, obok opisywanych fundamentów obwodowych, murowany element konstrukcji odkryto po obu stronach gotyckiej ściany rozdzielającej pomieszczenia 13 i 20 (il. 14). Grubość wspomnianej ściany działowej odczytana z planów zamku wynosi ok. 1,6 m, a fragment konstrukcji po jej stronie zachodniej (pomieszczenie 13) miał szerokość 0,4 m (il. 14), zaś po stronie wschodniej (pomieszczenie 20) ok. 1 m (il. 11). Jak należy sądzić, jest to jeden fundament⁸⁶, którego szerokość wynosi ok. 3 m. Na tym fundamencie, na obu jego skrajach, widoczny był mur, wykonany w wątku polskim z cegły palcówki⁸⁷, którego grubość, przy uwzględnieniu obustronnych odsadzek, szacujemy na ok. 2,80 m. Zachował się on

na południe od tego miejsca i ok. 1,5 m dalej, a fundament południowy został rozebrany na niewielkim odcinku w swej części wschodniej; w tych partiach śladami dokonanych zniszczeń konstrukcji są wbite metalowe rurki, wykorzystywane w procesie cebertyzacji – zeskalania gruntu (Karol Zieliński, *Zeskalanie gruntu metodą Cebertowicza*, Warszawa 1956, nadbitka, Biblioteka Kórnicka).

⁸⁴ Odchylenie ściany zachodniej konstrukcji od północy jest analogiczne jak w przypadku ściany zachodniej pomieszczenia 13 i wynosi 17° w kierunku zachodnim.

⁸⁵ Cegły, z których powstała konstrukcja, miały następujące wymiary: 28 × 15 × 7 cm, 28 × 13 × 9 cm, 28 × 13 × 8,5 cm, 28 × 12 × 8,5 cm, 27 × 13 × 6 cm, 27 × 13 × 8 cm (przy ścianie wschodniej), 27,5 × 13 × 9 cm (z narożnika konstrukcji).

⁸⁶ W przeciwnym razie należałoby zakładać, że są to dwa fundamenty o szerokości 1 m każdy z przerwą ok. 1 m między nimi. Na takim układzie nie można by posadowić wtórnie ściany działowej między pomieszczeniami 13 i 20 bez zastosowania dodatkowych konstrukcji – np. łuku oporowego jak w ścianie północnej pomieszczenia 13.

⁸⁷ Wymiary cegieł: 28 × ? × 9 cm; 28 × 12 × 8 cm; 28 × 13 × 8 cm; 27 × 13 × 7 cm; 27 × 13 × 8 cm; 26 × 11 × 7 cm (z dolnego rzędu cegieł przy ścianie zachodniej pomieszczenia 20), 26 × 13 × 8 cm, 26 × 14 × 7 cm, 26 × 12 × 8 cm (narożnik północno wschodni pomieszczenia 13).

miejscami do poziomu trzech warstw cegieł (do wysokości 66,74/66,75 m n.p.m.), z odsadzkami o szerokości ok. 10 cm. Po zachodniej stronie muru – w pomieszczeniu 13, znajduje się w nim przerwa o szerokości ok. 0,9 m (il. 9). Należy ją interpretować jako przejście, ma bowiem kontynuację po przeciwnej stronie ściany działowej. Nie wychodzi tam jednak poza fundament, zakręca natomiast w stronę północną, ogranicza ją bowiem od zachodu mur o szerokości 0,8 m, posadowiony na poziomie 66,38 m n.p.m. Mur ten w pomieszczeniu 20 miał długość 2,45 m i widoczne były obie jego krawędzie. Ponieważ pozostała część konstrukcji skryta jest pod ścianą działową, musimy rekonstruować kształt zachodniej partii tego przejścia. Zakładając symetryczny układ jego ścian, możemy przyjąć, że również mur widoczny w północno-wschodnim narożniku pomieszczenia 13 ma szerokość ok. 0,8 m. Wydziela się w ten sposób pusta przestrzeń – ciąg komunikacyjny (korytarz lub klatka schodowa) o szerokości ok. 1,2 m i długości co najmniej 2,45 m, biegnący na osi północ–południe w miąższości muru, jako że obie ściany posadowione na wspólnym fundamencie należy traktować jako elementy konstrukcyjne jednego muru o grubości, jak już wspomnieliśmy, 2,8 m.

Ceglany, z niewielką ilością kamieni, fundament, na którym spoczywa wspomniany wyżej ciąg komunikacyjny, przeciął i uszkodził w pomieszczeniu 20 inny fundament, biegnący w stosunku do niego prostopadle (il. 15). Fundament ten uformowany był wyłącznie z dużych kamieni, spojonych jedynie na stropie zaprawą wapienną z gruzem ceglanym. Na fundamencie posadowiono, w sposób dość niedbały, bo wyrównując przestrzeń między kamieniami a spągami muru przede wszystkim gruzem ceglanym, ścianę z cegieł gotyckich ułożonych w wątku polskim⁸⁸; kamienna ława fundamentowa wystawała znacznie przed lico muru. Zachodnia krawędź tej ściany spoczywała już na odsadzkowej partii fundamentu ściany z korytarzem i kończyła się dokładnie w miejscu, gdzie biegł jego mur. W 2024 r., w wyniku sondowania z użyciem kamery wziernej, stwierdzono, iż grubość tego muru wynosi jedynie ok. 0,4 m⁸⁹.

Ze względu na istotne dla stabilności murów zamku utwardzenie gruntu (cebertyzacja) starano się podczas badań wykopaliskowych nie ingerować nadmiernie w głębsze warstwy wyspy zamkowej i w związku z tym nie prowadzono eksploracji do calca lub do dość głęboko posadowionych spągów murowanych fundamentów.

⁸⁸ Wymiary cegieł w tym murze wynosiły 28/29,5 × 8/9 × 11,5/12 cm.

⁸⁹ Za zamurowanym w XIX w. przejściem w tej ścianie znajduje się pomieszczenie zasypane luźnym gruzem ceglanym. Możliwe było wprowadzenie kamery na odległość 1,1 m za wspomnianą ścianą gotycką.

Poziom ich posadowienia i technika wykonania są jednak generalnie możliwe do dokładnego odtworzenia na podstawie analizy dokumentacji archiwalnej. Konstrukcje te były bowiem odkryte już dawniej, w okresie powojennym, niemożliwa była jednak wówczas, bez szerszego kontekstu przestrzennego, ich interpretacja. W trakcie wykonywania w 1947 r. wspomnianych już wcześniej tzw. wykopów próbnych⁹⁰ w pomieszczeniu 13 zarejestrowano odcinki opisywanych tu fundamentów, w tym ich spągi, a także elementy palowania, na których spoczywały⁹¹. W wykopie nr 1 przy ścianie wschodniej pomieszczenia 13 udokumentowano fragment rzutu poziomego i profil fundamentu konstrukcji, którą interpretujemy w tym opracowaniu jako mur z wewnętrznym korytarzem. Ponieważ przebiegał on wzdłuż ściany wschodniej pomieszczenia 13, przyjęto wówczas, że jest to odsadzka fundamentu tej ściany. Fundament miał wysokość 0,9 m, wykonany był z cegieł pokrytych zaprawą⁹² (il. 16, wykop nr 1). Był on posadowiony na głębokości 65,60 m n.p.m., bezpośrednio, bez zastosowania legarów, na rzędzie gęsto wbitych w grunt okrągłych pali o średnicy ok. 0,20 m⁹³. W ścianie południowej wykopu nr 1 zarejestrowano jeszcze, w pewnym oddaleniu od opisywanych pali, początek kolejnego palowania⁹⁴, którego strop wystąpił na takiej samej głębokości jak opisywane wyżej. Spąg fundamentu ściany południowej odkrytej w pomieszczeniu 13 konstrukcji kamienno-ceglanej sięgał, jak z tego wynika, również poziomu 65,60 m n.p.m.

⁹⁰ Leon Jan Łuka, Włodzimierz Szafrąński, *Sprawozdanie...* Wykonano 2 wykopy – nr 1, przy ścianie wschodniej pomieszczenia 13, w odległości 1,55 m od ściany północnej – wykop o wymiarach 1,60 × 1,80 m, oraz wykop nr 2, przy ścianie zachodniej (1,30 × 1,40 m), w odległości 2,00 m od ściany południowej pomieszczenia.

⁹¹ Tamże. Nie opisano ich w sprawozdaniu, zachowała się jednak dokładnie zwymiarowana dokumentacja prac, wykonana przez kreślarza Fundacji „Zakłady Kórnickie” (BK, sygn. PL 253a – wykopy 1 i 2), której niewielka część (kopia) dołączona została do sprawozdania.

⁹² Lico fundamentu pokryte było warstwą zaprawy, co stwierdziliśmy również w trakcie badań wykopaliskowych nr 1 i 2, stąd zapewne w opisie kreślarza Fundacji pojawia się błędne określenie „cegl. bet.”

⁹³ To palowanie widzieli w 1947 r. archeolodzy Jan Leon Łuka i Włodzimierz Szafrąński. Odnoszą się do niego w swoim sprawozdaniu: „W jednym z wykopów już poza zasięgiem wody gruntuwej zauważono pięć słupów w glinie zupełnie zmurszałych, będących już wprost brunatną ziemią (pobrano próbkę jednego z tych pali, załączono rysunek)”. Dzięki wspomnianemu rysunkowi, na którego kopii znajdującej się w archiwum Muzeum Archeologicznego w Poznaniu (MAP) widnieje dopisek „pobrano próbkę”, można z pewnością połączyć opis ze sprawozdania z konkretnym fundamentem. Przeprowadzone przez nas poszukiwania tej próbki nie doprowadziły do odnalezienia stosownego zapisu w inwentarzu próbek MAP.

⁹⁴ Wykop nr 1 ulokowano przypadkowo między trzema ścianami odkrytej w 2013 r. konstrukcji ceglano-kamiennej, tuż przed początkiem fundamentu południowej jej ściany. Spowodowało to, że widoczny już w nim był skraj palowania pod tę ścianę, a nie wystąpiły jeszcze mury konstrukcji.

Fundament jej przypory był posadowiony jeszcze głębiej, jak pokazuje dokumentacja ówczesnego wykopu nr 2, gdyż ostatni od zachodu kamień spoczywał na głębokości 65,30 m n.p.m.⁹⁵ Koniec tego kamienia opierał się na dwóch palach drewnianych o średnicy 25 cm, wbitych w odległości 15 cm od siebie (il. 16, wykop nr 2). Możemy rekonstruować część konstrukcji drewnianej pod odkrytą ścianą południową. Tworzyły ją czworokątne belki, przy czym te ułożone poziomo, równoległe do ściany, bezpośrednio pod fundamentem, spoczywały na rzędzie (?) wbitych w pewnych odległościach pali, stabilizowane z boku przez kolejny rząd (?) pali (il. 16, wykop nr 1). Kamienny fundament ściany zachodniej pomieszczenia 13, a więc fundament muru lateralnego średniowiecznego zamku, posadowiony był głębiej i miał inną konstrukcję – rozszerzał się ku dołowi (il. 16, wykop nr 2).

Relacje między odkrytymi konstrukcjami i częściowo na nich posadowionymi murami istniejącego zamku

Analiza obserwacji poczynionych w trakcie badań archeologicznych pozwala na interpretację wzajemnych relacji między odkrytymi relikdami i zachowanymi murami zamku. Od strony południowej i zachodniej do zarejestrowanego narożnika budowli z przyporą w obrębie obecnego pomieszczenia 13 z pewnością nie przylegały żadne inne murowane konstrukcje, a lico jej fundamentu od południa było otynkowane (il. 13B). Ściana wschodnia obecnego pomieszczenia 13 ma w części południowej własny fundament kamienny, bez odsadzki, pionowy w przekroju, przy którym zachował się wkop fundamentowy widoczny w calowym piasku (il. 17A). Ten odcinek fundamentu ściany dochodzi do opisywanej budowli, lecz nie jest z nią związany, a w północnym odcinku ściana posadowiona jest na reliktach starszej, odkrytej obecnie budowli. Ściana północna pomieszczenia 13 zniszczyła częściowo północno-zachodnią partię odsłoniętej konstrukcji, lecz podobnie jak ściana wschodnia jest ona w części na niej posadowiona. Ponieważ przecina ona oddalone od siebie partie dwóch fundamentów konstrukcji i gruzowisko między nimi, a więc obszary o różnej stabilności, konieczne stało się wzmocnienie tej ściany poprzez zastosowanie łuku oporowego, wspartego na tych starszych fundamentach; łuk ten widoczny jest nad posadzką od strony pomieszczeń 12 i 13 (il. 17B).

⁹⁵ 1,60 m poniżej posadzki pomieszczenia 13.

Układ odkrytej konstrukcji nie ma żadnego uzasadnienia w planie znanego założenia zamkowego, zbudowanego z cegły palcówki, w wiązaniu polskim (określonego jako zamek trójtraktowy⁹⁶ lub budowla o dwóch równoległych traktach mieszkalnych⁹⁷) i jest od niego stratygraficznie wcześniejszy. Należy go zatem uznać za relikt najstarszej murowanej zabudowy wyspy zamkowej w Kórniku.

Dodatkowe, wspomniane już, obserwacje sugerują, iż główne części odkrytej obecnie struktury, choć musiały funkcjonować przez pewien okres wspólnie, nie powstały jednocześnie. Wydzielić trzeba fundamenty jej murów obwodowych, południowego i zachodniego, z narożną przyporą, fundament wschodni ze spoczywającym na nim murem z wewnętrznym ciągiem komunikacyjnym oraz osobny, krótki odcinek kamiennego, niespojonego w dolnej części fundamentu w pomieszczeniu 20. Na przedłużeniu południowej ściany pierwszego z elementów, w obecnym układzie zamku w pomieszczeniu 20, znajduje się szeroka ściana z zachowanym od północy wątkiem polskim. Nie ma wiązania pomiędzy fundamentem tej ściany a odkrytym fundamentem muru z wewnętrznym ciągiem komunikacyjnym; konstrukcja korytarza wyraźnie kończy się masywnym ceglany blokiem o wymiarach $1,5 \times 2,8$ m i dochodzi jedynie do wspomnianej ściany. Fundament ściany z korytarzem przeciął jednocześnie wspomniany już kamienny fundament w pomieszczeniu 20. Może to świadczyć o późniejszym wkomponowaniu masywnego fundamentu ściany z ciągiem komunikacyjnym w funkcjonującą wcześniej budowlę. Jej elementami byłyby zatem dwa fundamenty murów obwodowych z przyporą oraz przecięty kamienny fundament, pochodzący z wewnętrznego podziału tej konstrukcji. Należy przypuszczać, że odcinek południowego muru pomieszczenia 20, spoczywający dokładnie na fundamencie najstarszej konstrukcji, także może być jej zachowanym elementem.

Wyniki badań georadarowych w przyziemiu zamku w Kórniku

Badania archeologiczne, ze względu na swój ratowniczy charakter, były ograniczone do tych miejsc w przyziemiu zamku kórnickiego, w których w trakcie prac rewitalizacyjnych natrafiono na pozostałości konstrukcji ujawnionych po zdjęciu betonowej posadzki. Możliwość szerszego, nieinwazyjnego rozpoznania w innych, wybranych z uwagi na potrzeby prowadzonej tu analizy, pomieszczeniach pojawiła

⁹⁶ Antoni Kąsinowski, *Zamek w Kórniku...*, s. 3–4.

⁹⁷ Alicja Karłowska-Kamzowa, *Zamek kórnicki...*, s. 11, 25.

się w 2024 r. dzięki sfinansowaniu badań georadarowych (GPR – ground penetrating radar)⁹⁸ przez Fundację „Zakłady Kórnickie”. Omawiamy tu jedynie tę część wyników badań georadarowych (il. 18), która ma bezpośredni związek z problematyką poruszaną w artykule⁹⁹.

W położonym na północ od miejsca odkrycia opisywanej budowli pomieszczeniu 12 przeprowadzone badania georadarowe (poligon 2) ujawniły na przedłużeniu odsłoniętej ściany zachodniej z pomieszczenia 13 istnienie reliktywnej, silnie zaburzonej struktury (il. 17A). Dochodziła ona do miejsca, gdzie zgodnie z planem z 1947 r. (il. 4) zamontowano ciąg żelbetonowych pali i poziome belki betonowe ponad nimi (ruszt), co miało stabilizować północną ścianę pomieszczenia 12. Pale osadzono na głębokość do 8 m, a pod betonowe belki wykonano wykop, co zaburzyło układ podłoża i widoczne jest bardzo wyraźnie w odczytanie georadarowym¹⁰⁰. Na podstawie zachowanej w zasobach Biblioteki Kórnickiej pełnej dokumentacji technicznej prowadzonych wówczas prac można by sądzić, z zastrzeżeniem, że jest ona schematyczna i miejscami zawiera błędy¹⁰¹, że w miejscach, gdzie montowano pale, opisywana konstrukcja fundamentowa nie występowała¹⁰². Oznaczałoby to, iż nie dochodziła ona do północnej ściany pomieszczenia 12, a jej zasięg należy interpretować zgodnie z odczytem georadarowym. Za podstawowy, uzyskany w wyniku badań georadarowych w pomieszczeniu 12, wniosek należy uznać to, iż odkryte anomalie zlokalizowane są tylko na przedłużeniu ściany zachodniej konstrukcji z pomieszczenia 13 i że przede wszystkim nie wychodzą one poza jej zachodnią granicę. Pewne wątpliwości budzi układ końcowej części ujawnionej konstrukcji, stykającej się bezpośrednio z wykopem pod betonowy ruszt. W interpretacji prowadzącego badania georadarowe dr. Jana Romaniszyna ten ostatni odcinek zlokalizowany jest nie na osi północ–południe, ale na północny zachód–południowy wschód¹⁰³. Takie odchylenie, przyjmując, że mamy tu do czynienia z narożnikiem fundamentów badanego obiektu, mógłby odpowiadać lokalizacji

⁹⁸ Jan Romaniszyn, *Zamek...*

⁹⁹ Tamże, Plan 1, s. 5. Badania były prowadzone w pomieszczeniach: 4, 10, 12, 13, 14, 19, 20, 21.

¹⁰⁰ Analogicznie zaburzony obszar wystąpił po przeciwnej stronie północnej ściany pomieszczenia 12, w pomieszczeniu 10 (Jan Romaniszyn, *Zamek...*, poligon 3, ryc. 10.1, 10.2, 10.3).

¹⁰¹ Przykładowo rycina pala nr 87 z Dziennika pali zawiera szkic konstrukcji drewnianej na głębokości ok. 5 m (BK, sygn. 10826/2 nr karty K37).

¹⁰² W pomieszczeniu 12 na ewentualnym przedłużeniu konstrukcji wykonano pale nr 55, 57, 59 i 61 (BK, sygn. 10826/2 nr karty K37). Numeracja według planu po wykonaniu palowania (BK, sygn. 10826/2 nr kart K206).

¹⁰³ Jan Romaniszyn, *Zamek...*, s. 21.

przypory. Biorąc pod uwagę długość fundamentu ściany zachodniej analizowanej konstrukcji w pomieszczeniu 13, grubość ściany między pomieszczeniami 12 i 13 oraz odczytane z danych georadarowych parametry struktury zarejestrowanej w pomieszczeniu 12, otrzymujemy dane o rozmiarach fundamentu tej ściany. Miał on długość ok. 9,2–9,4 m i na narożniku południowo-zachodnim szkarpe równoległą do ściany południowej rekonstruowanej budowli oraz zapewne przyporę północno-zachodnią, ukośną w stosunku do narożnika. Nie można całkowicie wykluczyć hipotezy, że ściana zachodnia konstrukcji dochodziła do północnej ściany pomieszczenia 12 i miała w takim przypadku 14 m długości, choć zdają się temu przeczyć wskazane wyżej dane archiwalne. W każdym razie prace przy zakładaniu rusztu betonowego zniszczyły całkowicie nawarstwienia północnej części tego pomieszczenia, a granica zniszczeń pokrywa się dokładnie z północnym końcem konstrukcji uchwyconej w wyniku badań georadarowych.

Poszukując dalszego ciągu fundamentów muru zewnętrznego zarejestrowanej konstrukcji, a zwłaszcza jej ściany wschodniej, przeprowadzono badania georadarowe także w pomieszczeniach nr 20 (poligon 6) i nr 4 (tzw. Sala u Lwa – poligon 4). W tym ostatnim wystąpiły trzy konstrukcje liniowe. Podstawowym odkryciem dokonanym w tej sali jest szeroka, bo mierząca ok. 2,8 m struktura, przebiegająca z północy na południe w centralnej partii pomieszczenia (il. 18B). Podobnie jak w przypadku pomieszczenia 12 konstrukcja ta nie sięga do północnego muru gotyckiego zamku, nie wykazały bowiem także jej istnienia prace przy wykonywaniu betonowego rusztu w pomieszczeniach nr 5 i 6; jej północno-wschodni narożnik powinien zatem znajdować się pod gotycką ścianą rozdzielającą sale nr 4 i 5. Podobnie jak w przypadku pomieszczenia 12 wniosek ten oparty jest wyłącznie na dokumentacji robót związanych z wykopami pod betonowe pale. W niewielkim zakresie możliwa była w trakcie badań archeologicznych w 2013 r. obserwacja nawarstwień w pomieszczeniu 5; odnotowano wówczas przy jego południowej ścianie 3 luźno zalegające duże głazy. Odkryta struktura o bardzo dużej szerokości, przebiegająca równoległe do fundamentu ściany zachodniej, odsłoniętej podczas badań wykopaliskowych w pomieszczeniu 13, może być naszym zdaniem elementem tej samej konstrukcji – jej wschodnim fundamentem lub, co mniej prawdopodobne, inną konstrukcją z najstarszej fazy zamku. Ponadto w pomieszczeniu 20 (poligon 6) udokumentowano podczas prowadzonych badań anomalię wyróżniającą się zdecydowanie z otoczenia¹⁰⁴. Jest to struktura liniowa o szerokości 1,1 m, przebie-

¹⁰⁴ Jan Romaniszyn, *Zamek...*, s. 114, ryc. 32.2, 32.3.

gająca na osi północ-południe. Można ją interpretować jako ślad po kolejnym wewnętrznym podziale najstarszej budowli zamkowej.

Pozostałe mury o wątku gotyckim zachowane w przyziemiu zamku w świetle nowych odkryć

W związku z przygotowywanym opracowaniem przeprowadziliśmy w kilku etapach lustrację murów przyziemia, posługując się przy tym również opracowaniami i dokumentacją fotograficzną z dotychczasowych badań architektonicznych¹⁰⁵. W przeciwieństwie do wcześniejszych autorów nie dzieliliśmy murów na XV- i XVI-wieczne, lecz jedynie wskazywaliśmy te mury, w których występuje wiązanie polskie. Oznaczyliśmy te ich odcinki, gdzie wiązanie gotyckie jest czytelne w przynajmniej trzech kolejnych warstwach cegieł, a układ główek i wózków powtarza się regularnie, pod sobą, w co drugiej warstwie cegieł (il. 19). Zaznaczenie tych murów na planie przyziemia zamku ma charakter schematyczny. Wynika to z problemów ze znalezieniem wśród licznych wykonanych planów zamku takiego, który oddawałby wszystkie rzeczywiste kątowe odchylenia ścian pomieszczeń. Jeszcze trudniej jest nałożyć na siebie aktualne plany z archiwalnymi, XIX-wiecznymi, z okresu przed przebudową (plan Abichta) i po przebudowie (plan Józefa Kajetana Janowskiego). Plany dawne podkreślają nieregularności rzutu przyziemia, nie zachowują jednak proporcji jego długości w stosunku do szerokości oraz wielkości poszczególnych pomieszczeń. Plany współczesne nadmiernie wyprostowują kształty pomieszczeń.

Największe problemy, nie tylko interpretacyjne, ale i techniczne, stwarzała cylindryczna baszta w północno-wschodnim narożu zamku. Jest ona odwzorowana w całości na planie parteru wykonanym przez Abichta przed przebudową podjętą przez Tytusa Działyńskiego, na pochodzących z tego okresu rycinach elewacji wschodniej (il. 20A) i północnej, a także na innych dawnych źródłach ikonograficznych przedstawiających zamek¹⁰⁶. Na tej podstawie można obliczyć, iż baszta ta miała ok. 8 metrów średnicy i mury o grubości ok. 1,6 m. Wysokość muro-

¹⁰⁵ Alicja Karłowska-Kamzowa, *Zamek kórnicki...*; Antoni Kašinowski, *Zamek w Kórniku. Badania...*; Jerzy Borwiński, *Badania architektoniczne wschodnich komór...*; *Badania architektoniczne zachodnich komór...*; *Badania architektoniczne środkowej części piwnic...*; Katarzyna Wypych, *Remont...*, oraz udostępniona nam szczegółowa dokumentacja fotograficzna ścian pomieszczeń przyziemia wykonana przez mgr inż. arch. Justynę Syller, której w tym miejscu dziękujemy.

¹⁰⁶ BK, sygn. PL 7 (plan Abichta) i sygn. PL 1 (elewacja północna), PL 3 (elewacja wschodnia). Róża Kašinowska, *Zamek w Kórniku...*, wyd. II, ryc. 15 (ryc. G. Doeblera), ryc. 42.

wanej partii baszty, do czego powrócimy, wynosiła jeszcze w XVIII w. ok. 9,5 m, a w XIX w., tuż przed przebudową Tytusa Działyńskiego, po usunięciu górnej partii przypominającej przebudowany krenelaż – 8,3 m¹⁰⁷. W trakcie prac terenowych Antoniego Kąsinowskiego baszta ta była niedostępna do badań¹⁰⁸, co zaowocowało poważnym błędem w graficznych przedstawieniach koncepcji kolejnych faz budowy zamku. Na planach zaznaczano wieżę Tytusa Działyńskiego jako basztę średniowieczną¹⁰⁹. Fragment baszty średniowiecznej, co zaskakujące, także występuje na zaproponowanych rekonstrukcjach, jest jednak przez Antoniego i Różę Kąsinowskich ignorowany na rzecz wieży XIX-wiecznej¹¹⁰. Podobny błąd popełnia Katarzyna Janicka, pisząc, że dawną północno-wschodnią wieżę prawdopodobnie przekształcono w XVI w., nadając jej od wewnątrz kształt ośmioboku foremego, czytelny na XIX-wiecznych planach¹¹¹. Kształt ośmioboku foremego ma od wewnątrz jedynie wieża Tytusa Działyńskiego z XIX w., w której środku kryją się relikty starszej, narożnej średniowiecznej baszty zamku¹¹² (il. 20B). Przeprowadzona przez nas w 2024 r. lustracja gotyckich murów w pomieszczeniu 22 potwierdziła, iż wewnątrz wieży pozostał, najprawdopodobniej celowo zachowany¹¹³, znaczny odcinek średniowiecznej cylindrycznej budowli z rozszerzającą się ku wnętrzu częścią wnęki otworu strzelniczego, na który nie zwrócono dotąd uwagi (il. 20B). Strzelnica usytuowana jest na poziomie od 0,85 m powyżej obecnej posadzki. Miała ona kształt trapezu rozszerzającego się do wnętrza baszty i ściany odchylone pod kątem 60°. Okrągłe, ustawione radialnie otwory strzelnicze w przyziemiu baszty, z których lewy jest bez wątpienia tożsamy z opisywanym wyżej, widoczne są na rycinie elewacji wschodniej zamku, wykonanej przed jego

¹⁰⁷ Wymiary obliczone przez autorów na podstawie proporcji murów z planu i wyobrażeń.

¹⁰⁸ Tamże, s. 3.

¹⁰⁹ Antoni Kąsinowski, *Zamek w Kórniku. Badania...*, ryc. 3, 5, 6; Róża Kąsinowska, *Zamek w Kórniku...*, wyd. I, ryc. 1, 6, 7; też, *Zamek w Kórniku...*, wyd. II, ryc. 1, 10, 11. Jest to też zapewne po części efekt wspomnianych już trudności z komparatywnością planów XIX-wiecznych i współczesnych.

¹¹⁰ Z wyjątkiem ryciny 2, w opracowaniu Antoniego Kąsinowskiego, gdzie ta sama baszta oznaczona jest jako „2 faza XIX w.”

¹¹¹ Katarzyna Janicka, *Rezydencja...*, s. 94.

¹¹² Róża Kąsinowska (*Zamek w Kórniku...*, wyd. II, s. 130) całkowicie bezpodstawnie pisze: „Ostatnim etapem tej fazy przebudowy kórnickiej siedziby, obejmującej jej frontową partię było wzniesienie, a właściwie przebudowanie i nadbudowanie okrągłej, gotyckiej wieży, przytykającej do północno-wschodniego naroża”.

¹¹³ Pozostawienie tych relikwów w formie żywej ruiny wyłączyło praktycznie z użytkowania ten poziom wieży.

przebudową¹¹⁴ (il. 20A). W całym zachowanym licu wnętrza tego otworu i miejscami (w dolnej i górnej partii) po zewnętrznej stronie baszty cegły palcówki ułożone były w wątku polskim¹¹⁵.

W wyniku przebudowy dokonanej przez Tytusa Działyńskiego rozebrane zostały wschodni mur obwodowy zamku, szkarpa południowo-wschodnia i wschodnia część muru południowego. Gotyckie lico pozostawiono jedynie w zachodniej części muru południowego, i to wyłącznie od wewnętrznej strony pomieszczenia 14; stronę zewnętrzną obudowano nowym murem, „prostując” w ten sposób znajdujący się tam ukos¹¹⁶. Ich dawny przebieg w przyziemiu odtworzyć można jedynie na podstawie planu Abichta, przedstawiającego jednak, jak wspominaliśmy, rzut parteru, a nie przyziemia. Antoni Kąsinowski, nie znając zapewne tego planu¹¹⁷, przyjął, że obecna ściana wschodnia zamku pokrywa się w znacznym stopniu z murem gotyckim¹¹⁸. Jego rekonstrukcja, wpisana w plan zamku po przebudowie Tytusa Działyńskiego, prezentuje przez to zamek gotycki jako dużo bardziej regularny, niż było to w rzeczywistości. Rzutuje to m.in. na koncepcję tego autora dotyczącą kształtu zamku i jego dość regularnego dwutraktowego podziału z dodatkowym centralnym traktem komunikacyjnym. Róża Kąsinowska bazuje na tych ustaleniach, mimo iż publikuje obok rycin Antoniego Kąsinowskiego również plan Abichta¹¹⁹. W wyniku nieinwazyjnych badań z użyciem georadaru zarejestrowano przy wschodniej ścianie pomieszczenia 4 (poligon 4) anomalie¹²⁰, mogącą być skrajem fundamentu wschodniej ściany zamku. Nie jest to jednak jedyna jej pozostałość. Przeciwną krawędź wschodniego muru odkryliśmy we wnętrzu obecnej wieży północno-wschodniej. Hrabia Tytus Działyński pozostawił dla potomnych nie tylko relikt północno-wschodniej baszty, ale i przylegający do niej, zachowany na co najmniej cztery warstwy cegieł, odcinek muru o widocznej w pomieszczeniu 22 szerokości 1,65 m. Zaskakujące jest nie tylko to, że mur ten nie jest związany z basztą, a jedynie do niej przylega,

¹¹⁴ Pomiar elewacji wschodniej według Abichta (BK Gabinet Grafiki PL 3; Róża Kąsinowska, *Zamek w Kórniku...*, wyd. II, ryc. 20). Na rycinie widoczne są niewielkie okrągłe, ustawione radialnie otwory. Przy skali rysunku trudno spodziewać się zaznaczenia na nim również znacznie od nich węższych szczelin nad otworami.

¹¹⁵ Wymiary cegieł: 26–28 × 10–12 × 8–8,5 cm.

¹¹⁶ Por. plan Józefa Kajetana Janowskiego.

¹¹⁷ Nie powołuje się na plan Abichta w swoim opracowaniu.

¹¹⁸ Antoni Kąsinowski, *Zamek w Kórniku. Badania...*, s. 3.

¹¹⁹ Róża Kąsinowska, *Zamek w Kórniku...*, wyd. I, ryc. 1, 6, 7, 11; *taż*, *Zamek w Kórniku...*, wyd. II, ryc. 10, 11, 22.

¹²⁰ Jan Romaniszyn, *Zamek...*, s. 62, ryc. 18.1, 18.2, 18.3.

ale przede wszystkim, że cegły użyte do jego budowy, połączone mocno zwietrzałą zaprawą wapienną, nie są ceglami gotyckimi i mają wymiary $27 \times 14 \times 7$ cm; nie mamy tu także do czynienia z wątkiem polskim. Oznaczać to może, że Tytus Działyński nie był pierwszym właścicielem zamku, który gruntownie przebudował jego wschodni mur obwodowy.

Antoni Kašinowski chciał widzieć jeszcze w wydzielonej, okrągłej części pomieszczenia 15, w południowej ścianie zamku, gotycką klatkę schodową¹²¹. Na podstawie oględzin tej części pomieszczenia 15 nie możemy powyższych ustaleń potwierdzić, tym bardziej że miejsce to na planie Abichta znajdowało się przed przebudową w XIX w. poza obrysem murów zamku.

Obwodowa ściana zachodnia ma zachowane odcinki zewnętrznych licowych partii muru gotyckiego o wiązaniu polskim w pomieszczeniach 13a i 14a. W narożniku południowo-zachodnim dawnego zamku (pomieszczenie 14a) zachowały się relikty przypory znanej z planu Abichta i widoków elewacji południowej i zachodniej przed przebudową¹²²; przypora ta ma jednak obecnie całkowicie zbite licowe partie muru. Od strony wewnętrznej odcinki lica muru zachodniego o wspomnianym wiązaniu zachowały się w pomieszczeniu 14, w pomieszczeniu 13 są one zasłonięte przez sklepienie.

Nie zachowała się szkarpa północno-zachodnia zamku, a lica murów o wiązaniu polskim w północnej ścianie obwodowej czytelne są jedynie w górnych partiach południowej ściany pomieszczenia 7 i w dolnych partiach północnej ściany pomieszczenia 5.

Badania wykopaliskowe przeprowadzone w pomieszczeniach 13 i 20 wykazały, że znajdujący się między nimi odcinek muru, jednego z dwóch dzielących zamek na całej długości na osi północ-południe, choć także wykonany w wątku gotyckim, został jednak posadowiony na odkrytych reliktach najstarszej budowli zamkowej. Jest on zatem jednym z elementów późniejszej, generalnej przebudowy, zmieniającej diametralnie orientację wewnętrznej zabudowy zamku. Lica gotyckie tego muru są czytelne na ścianach wschodnich pomieszczeń 12 i 14¹²³ oraz ścianach zachodnich pomieszczeń 18 i 20. Z kolei lica gotyckie drugiego, wschodniego

¹²¹ Antoni Kašinowski, *Zamek w Kórniku. Badania...*, s. 3, pkt. 1.7; Małgorzata Talarczyk-Andrałojć, Mirosław Andrałojć, *Wyniki ratowniczych badań...*, s. 38; Katarzyna Janicka, *Rezydencja...*, s. 97, przyp. 53.

¹²² Np. widoki zamku wykonane przed przebudową przez K.W. Kielisińskiego, Biblioteka Kórnicka Gabinet Grafiki AO XV 1073, K. 58–60. Elewacje zamku według pomiarów Abichta 1826–1827, Biblioteka Kórnicka Gabinet Grafiki PL 2, PL4.

¹²³ W pomieszczeniu 13 lico muru zasłania od posadzki sklepienie kolebkowe.

murów działowych zachowały się w siedmiu pomieszczeniach (il. 19). Niezmiernie istotna jest przy tym obserwacja Jerzego Borwińskiego, iż w pomieszczeniu 4, w jego południowo-zachodnim narożniku, „prawy mur dobija do lewego, są one niezwiązane”¹²⁴. Świadczyć to może o tym, że także wschodni mur, dzielący zamek z północy na południe, jest późniejszy od podziału równoleżnikowego, którego pozostałością byłaby z kolei południowa ściana pomieszczenia 4¹²⁵. W dotychczasowych badaniach architektonicznych nie zwrócono także uwagi na gotyckie lico wschodniej ściany pomieszczenia 5/6, w której znajduje się niezbyt wysoka, widoczna od podłogi wnęką, o ścianach również w wątku polskim i krawędziach zakończonych pełnymi ceglami¹²⁶. Jak wynika z planu Józefa Kajetana Janowskiego, jest to zamurowane dawne przejście do baszty północno-wschodniej, prowadzące na wprost, lecz w połowie długości skręcające na północny wschód. Pomieszczenie 5/6 poza tym, że spełniało istotną rolę w układzie komunikacyjnym i obronnym zamku, mieściło też, przynajmniej w pewnym okresie, studnię zamkową¹²⁷.

W zachodnim ciągu pomieszczeń przyziemia zamku analizowaliśmy już pozycję ściany działowej między pomieszczeniami 12 i 13, spoczywającej w części, z zastosowaniem niskiego, umieszczonego tuż przy posadzce łuku oporowego, na fundamentach rozebranej najstarszej budowli. Ta ściana należy niewątpliwie do

¹²⁴ Jerzy Borwiński, *Badania architektoniczne wschodnich...*, grudzień 2020, s. 3, fot. 2.

¹²⁵ Już Alicja Karłowska-Kamzowa zwracała uwagę na tę ścianę, widząc w niej element najstarszej, XIV-wiecznej budowli (*Zamek kórnicki...*, ryc. 1).

¹²⁶ Nie zaznacza tego lica ściany Alicja Karłowska-Kamzowa (*Zamek kórnicki...*, ryc. 1), w opracowaniu Antoniego Kąsinowskiego jest ono opisane jako 2 faza XIX w. – mury i lica (*Zamek w Kórniku. Badania...*, ryc. 1), Róża Kąsinowska nie wydziela go w obu wydaniach swej monografii zamku (w obu wydaniach ryc. 1), podobnie Katarzyna Janicka (*Rezydencja...*, il. 4); nie jest ono zaznaczone także w późniejszych inwentaryzacjach.

¹²⁷ Jedyne informacje o tej studni znajdują się w dokumentacji prac związanych z wykonywaniem w latach 1947–1948 palowania, mającego wzmocnić mury zamku. Jest ona zaznaczona na planie rozmieszczenia pali i na szkicu w dzienniku palowania (archiwum BK, sygn. 10826/2, K45 i K206). W związku z odkryciem studni zmieniono pierwotną lokalizację dwóch pali (nr 73 i 75, sygn. 10826/2 K:205) i umieszczono je w jej wnętrzu – tak, by nie naruszały jej murów. Ocaliło to tę konstrukcję przed zniszczeniem, jednak spowodowało również, że stała się niedostępna, przykryta dwiema betonowymi belkami. Na podstawie planów palowania znamy jej zewnętrzną średnicę, wynoszącą 2,81 m, grubość cembrowiny – 28 cm, a więc mogła powstać z cegły gotyckiej. Nie ma pewności, czy szkicowe przedstawienie przekroju tej studni wraz z profilem pala betonowego nr 67a (s. 42 Dziennika pali, BK, sygn. 10826/2), jest wiarygodne. Zaznaczono na nim 19 warstw cegieł, co oznaczałoby niewielką głębokość bo ok. 2,1 m, przy poziomie wód gruntowych zaznaczonym na głębokości 1,5 m. Strop studni znajdował się w 1948 r. jeszcze na wysokości podłogi przyziemia. Według wcześniejszych przypuszczeń Antoniego Kąsinowskiego studnia zamkowa mogła się znajdować w pomieszczeniu 1 (Antoni Kąsinowski, *Zamek w Kórniku. Badania...*, s. 9; według przyjętej przez autora numeracji pomieszczenie 10).

najmłodszej fazy murów zamku wykonanej jeszcze z cegieł o wążku gotyckim. Nieco inaczej widzieć należy pozycję ściany działowej znajdującej się między pomieszczeniami 13 i 14. Choć i ona ma po stronie północnej lico gotyckie, jednak jest ustawiona pod nieco innym kątem¹²⁸, a w narożniku północno-zachodnim pomieszczenia 14 zachował się w niej, niewidoczny po przeciwnej stronie, niewielki fragment wysoko sklepionego łuku oporowego¹²⁹. Świadczyć to może, iż ścianę północną pomieszczenia 14 przemurowano, a nie postawiono jeszcze w okresie, gdy stosowany był wążek polski, prawdopodobnie wówczas, gdy wznoszona była opisywana wcześniej ściana działowa między pomieszczeniami 12 i 13.

Pomieszczenie 14 wymaga osobnej analizy ze względu na swe położenie w narożniku południowo-zachodnim zamku, gdzie jego mury obwodowe w sposób najbardziej widoczny nie schodziły się pod kątem prostym, lecz wyraźnie rozwartym. Jeśli dodamy do tego nieregularność przebiegu wspomnianej już ściany północnej pomieszczenia, ściany południowej, a także widoczne na planie Józefa Kajetana Janowskiego odchylenie ściany wschodniej, to musimy rozważyć, czy te odmienności nie wynikają z zaadaptowania jakiejś istniejącej wcześniej w tym miejscu konstrukcji, co odbiło się na kształcie niemal całej południowo-zachodniej części zamku.

Zapisy kontraktu z 1426 r. na budowę zamku a zachowane najstarsze jego relikty

Unikatowy dokument z 1426 r., nazwany umową o budowę zamku w Kórniku, był już kilkakrotnie publikowany, tłumaczony i krytycznie analizowany¹³⁰. Znamy zatem wszystkie wysuwane wobec niego zastrzeżenia, w tym i te, które podważają jego wartość jako źródła umożliwiającego odtworzenie architektonicznej koncepcji kórnickiego zamku kanclerza Mikołaja Górki¹³¹. Był on przez długi czas, a w zasadzie bywa nadal¹³², interpretowany jako umowa o budowę zamku drewnianego, ewentualnie szachulcowego. Niejednoznacznie rozumiane było przy tym samo słowo „zamek”. Alicja Karłowska-Kamzowa, pisząc w kontekście ugody o zamku szachulcowym, ma na myśli jedynie jego zabudowę mieszkalną, obwód obronny z bramą i wieżą rekonstruuje bowiem jako murowane¹³³. Kontrakt z mistrzem

¹²⁸ Widać to zwłaszcza na planie Józefa Kajetana Janowskiego.

¹²⁹ Zwrócił na to uwagę Jerzy Borwiński, por. *Badania architektoniczne zachodnich komór...*, fot. 11.

¹³⁰ Por. przyp. 6 i uwagi Róży Kąsinowskiej (*Ku przypomnieniu...*, s. 171–172) do publikacji Korneliusza Kaczora.

¹³¹ Katarzyna Janicka, *Rezydencja...*, s. 84.

¹³² Maciej Moraczewski, *Ugoda...*, s. 103; Korneliusz Kaczor, *Kontrakt...*, s. 78.

¹³³ Alicja Karłowska-Kamzowa, *Zamek kórnicki...*, ryc. 9–10.

Mikołajem musiał być bez wątpienia, zważywszy choćby na niską cenę, jaką miał uścić zamawiający¹³⁴, jedną z kilku podobnych umów zawartych z rzemieślnikami różnych specjalności, i obejmował jedynie ściśle określony zakres prac ciesielskich.

Kontrakt zawiera szereg punktów o różnej szczegółowości, dotyczących technicznych i logistycznych aspektów budowy¹³⁵. Część z nich może być obecnie niejasna, strony znały bowiem zamierzenia oraz faktyczny, dotychczasowy stan inwestycji kanclerza Mikołaja i odnosiły się do nich domyślnie; uszczegółowiono wyłącznie, stanowiący przedmiot kontraktu, zakres robót ciesielskich. Nie zawsze też zapisy pozwalają na jednoznaczne określenie, czy konkretny punkt odnosi się do wymienionych w ugodzie dwóch domów, czy ogólnie do zamku, zakresy te bowiem przeplatają się w dokumencie. Dlatego istotne jest, by w pierwszej kolejności pogrupować kategorie informacji i odnieść je do mających nastąpić poszczególnych czynności. To pogrupowanie powinno naszym zdaniem wyglądać następująco:

I. Zobowiązania i kwestie prawne, zapłata – preambuła i punkty 1, 18, 19, 20, 21, 22, 23, 24, 26;

II. Przygotowanie i dostarczenie budulca – punkty 1, 23, 24, 25;

III. Budowa „domów” – punkty 2, 3, 4, 5, 7, 8, 10, 12, 13, 14?, 15?, 16, 23;

IV. Prace przy innych urządzeniach zamkowych:

A. mury obwodowe – punkty 6, 7?, 8?, 9;

B. brama i most zwodzony – punkty 6?, 15, 17, 18, 27;

C. kuchnia zamkowa – punkt 15;

D. cellarium muratum – punkty 11, 27;

E. kanały i wychodki – punkty 14.

Celem dalszych rozważań powinna być próba hipotetycznej konfrontacji przedstawionych dotąd ustaleń dotyczących zabudowy wyspy zamkowej z przekazem wynikającym z tego dokumentu. Interesować nas będą tylko te czynności,

¹³⁴ Hermann Ehrenberg, *Geschichte der Kunst im Gebiete der Provinz Posen*, Berlin 1893, s. 46, przyp. 2.

¹³⁵ Punkty ugody nie są numerowane, jednak już Alicja Karłowska-Kamzowa nadała dla jasności wywodu poszczególnym akapitom dokumentu, zaczynającym się od *Primo*, a następnie *Item*, kolejne numery. Na tej zasadzie można w umowie wyróżnić 28 osobnych punktów, które niekiedy trzeba przypisać równocześnie do kilku rodzajów czynności.

których bezpośrednim następstwem był rekonstruowany w naszym artykule na podstawie dostępnych źródeł kształt zamku z przełomu 1 i 2 ćw. XV w. (pozycje III–IV A–D z zestawionej listy). W pierwszym rzędzie ustalono na podstawie badań wykopaliskowych, że zabudowa zamku w tej fazie uwzględniała istniejący już, długi na 21,20 m i szeroki na 9,20–9,40 m, murowany, jednoskrzydłowy dom mieszkalny, który został przed rozpoczęciem prac ciesielskich, co stwierdziliśmy w trakcie badań wykopaliskowych, w części zachodniej znacznie przebudowany. Należy przede wszystkim, dysponując już częścią wiedzy, jaką mieli sygnatariusze ugody w chwili jej podpisywania, odnieść się do 13 punktów kontraktu, dotyczących zabudowy mieszkalnej zamku, mając przede wszystkim na uwadze, iż dotyczą one wyłącznie robót ciesielskich. Zakres przestrzenny prac zleconych cieśli Mikołajowi, a związanych bezpośrednio z domami, miał wynosić według kontraktu (punkt 2) 10 na 21 łokci dla każdego domu¹³⁶, a więc przy prawdopodobnej długości łokcia poznańskiego 54,9 cm¹³⁷ – dla dwóch domów, ustawionych obok siebie w jednej linii, ok. 5,50 × 23,1 m. Ponieważ prace te wykonywane były w obrębie murowanej, przebudowywanej konstrukcji¹³⁸, ich szacunkowy, zapisany w umowie, zakres przestrzenny można sprowadzić do wewnętrznego obrysu murów. O ile ten pierwszy wymiar odpowiada dość dokładnie wewnętrznej szerokości murowanej starszej budowli, to jednak jej długość między murami jest znacznie mniejsza, bo wynosi do odkrytego w trakcie badań georadarowych fundamentu wschodniego konstrukcji ok. 16,5 m. Jeśli jednak zmierzmy ją do następnego, także odkrytego podczas badań georadarowych w pomieszczeniu 4, fundamentu (prawdopodobnie wschodniego fundamentu muru lateralnego zamku), to otrzymamy długość ok. 22 m, a więc bardziej zbliżoną do tej zapisanej w kontrakcie. Naszym zdaniem jest to wystarczająca przesłanka, by twierdzić, że także wschodnia część najstarszej konstrukcji została przebudowana. Rozebrano zapewne jej wschodnią ścianę, budynek zaś przedłużono, łącząc go z powstającym wschodnim murem lateralnym. Przypuszczalnie podczas tej przebudowy podzielono obiekt na dwie w jakiś sposób wyróżniające się (np. funkcjonalnie) części,

¹³⁶ Na etapie podpisywania kontraktu dane odnoszące się do konkretnych wymiarów traktować należy na zasadzie stosowanej i dziś formuły „obmiar i oszacowanie”.

¹³⁷ Anna Rogalanka, *O układzie i wielkości parcel w średniowiecznym Poznaniu (Próba rozpoznania problemu)*, [w:] *Początki i rozwój Starego Miasta w Poznaniu, Materiały ogólnopolskiego sympozjum 18–19 października 1973*, red. W. Błaszczyk, Warszawa – Poznań 1977, s. 352, przyp. 115, s. 356.

¹³⁸ W dzisiejszej nomenklaturze budowlanej określilibyśmy to jako stan surowy otwarty.

gdyż ugoda wspomina o wykonaniu przez cieślę dwóch domów. Domy miały mieć jednakowy rozmiar, więc granica między nimi przebiegać musiała mniej więcej w miejscu zachodniego lica obecnego muru między pomieszczeniami 4 i 19. Zabudowa, którą miał wykonać mistrz Mikołaj, powinna mieć wysokość trzech pięter (z trzema salami, inaczej piętrami – punkt 2 umowy) i wysokość w słupach 15 łokci, czyli ok. 8,25 m. Z umowy jednoznacznie wynika, jaki rodzaj prac cieśla Mikołaj miał wykonać w obrębie murów. Mówią o tym kolejno punkty 12 i 13 kontraktu. Należało położyć przyciesie (progi dębowe) i połączyć je ze słupami, a następnie zrobić stycholce i wszystko inne do położenia polepy. Połączenie przyciesi ze słupami oznacza wzniesienie ścian, w tym przypadku ścian działowych. Rodzaj ścian także został w punkcie 13 dokładnie określony – miała to być konstrukcja szachulcowa, wypełniona specjalnie przygotowaną gliną¹³⁹.

Kolejne punkty umowy wyszczególniają inne konieczne do wykonania drewniane elementy konstrukcji domów (schody z poręczami – punkt 4, bramy i okna – punkt 10) i składniki wyposażenia (skrzynie – punkt 3, ławy zamykane – punkt 4). W punkcie 5 kontraktu mowa o połączeniu obu domów w sposób mocniejszy i ozdobniejszy. Chodzić może jedynie o zewnętrzne połączenie komunikacyjne, a więc o umieszczone na pewnej wysokości w licu murowanej konstrukcji, wsparty na belkach drewniany ganek. Podobne rozwiązanie zastosowano w wieży mieszkalnej zamku w Gołańczy¹⁴⁰; by miało ono sens w budowlu obronnej, musiało znajdować się odpowiednio wysoko – we wspomnianym przykładzie był to poziom trzeciej kondygnacji, w Kórniku zapewne drugiej.

Osobny problem stanowi zwieńczenie konstrukcji oraz związane z domami dwie okrągłe baszty (pkt. 7) z wysokimi słupami, które mają być zrobione pięknym sposobem, zwieńczone hełmami i pokryte deskami (gontem) – pkt. 8. Według punktu 7 kontraktu miały być zlokalizowane na końcu i w środku domu. Zdecydowanie na końcu domu mieściła się zachowana szczątkowo do dziś cylindryczna baszta strzelecka w północno-wschodnim narożniku zamku, która choć

¹³⁹ Bohdan Guerquin (*Zamki...*, s. 176–177) wyraził opinię, iż w wyniku ugody z 1426 r. miało nadbudować zamek, poprzez wykonanie wyższych kondygnacji na istniejących już murach i wieżach. Miała to być nadbudowa o drewnianym szkieletcie wypełnionym cegłą. Umowa w żadnym punkcie nie wspomina jednak o wykorzystaniu przez cieślę cegieł, mówi natomiast wyraźnie o zrobieniu stycholcy i wszystkiego innego do położenia polepy. Idąc tokiem rozumowania tego badacza, Antoni Kąsinowski także widział w umowie kontrakt o nadbudowę zamku (*Zamek w Kórniku. Badania...*, s. 4–8).

¹⁴⁰ Tomasz Olszacki, Artur Różański, *Zamek w Gołańczy. Dzieje i architektura od połowy XIV po schyłek XVIII stulecia*, Gołańcz 2015, s. 139.

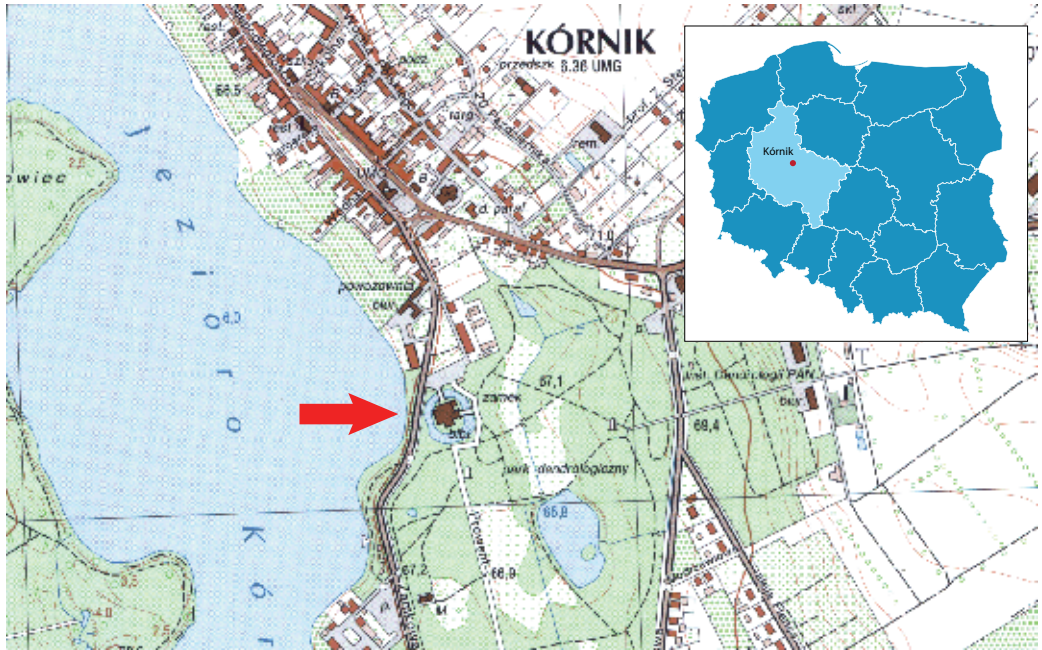
należała do obwodu obronnego, to stanowiła również północno-wschodni narożnik domu. Fundamentów drugiej, murowanej, u podstawy czworokątnej wieży doszukiwać się można w konstrukcji odkrytej w trakcie badań wykopaliskowych w 2013 r. w pomieszczeniach nr 13 i 20. W wyniku przebudowy starszego obiektu, związanej przez nas z budową zamku kanclerza Mikołaja, za pomocą bardzo szerokiego muru z wewnętrznym ciągiem komunikacyjnym, dostawionego do murów obwodowych, stworzono prostokątny, masywny obwód, mogący być podstawą wieży. W zasadzie jest to jedyne wytłumaczenie dla zbudowania mającego 3 m szerokości fundamentu pod klatkę schodową. Jeśli pierwszą basztę, umieszczoną z boku, w narożniku, opisano w kontrakcie jako zlokalizowaną na końcu domu, to naszym zdaniem tę drugą, znajdującą się centralnie na osi domu, można było, przez przeciwstawienie, określić jako położoną w środku domu. Te właśnie wieże zwieńczone hełmami, wystające ponad dach trójkondygnacyjnego budynku, stanowić musiały dominantę architektoniczną całego założenia.

Znaczna część zapisów ugody, omawiających prace ciesielskie, nie odnosi się do wspomnianych domów, lecz na podobnej jak wcześniej zasadzie – do uzupełnienia lub dobudowania innych elementów zamkowej infrastruktury (punkty IV A–D). Dość niejasny, a przez to też różnie tłumaczony był punkt 9 kontraktu: *in secunda sala faciat transitum in medio castris circumquaque sambsy et asseribus circumdabit*. W tłumaczeniu Macieja Moraczewskiego chodzi o wykonanie przejścia w środku zamku na poziomie drugiej kondygnacji (w drugiej sali), opierzonego deszczkami, z gzymsami wokoło¹⁴¹. U Korneliusza Kaczora ma to być przejazd na tymże poziomie; tłumacz wiąże domyślnie ten element z wjazdem do zamku, który miałyby być usytuowany wysoko, ponieważ most i budka strażnika miały być postawione na palach¹⁴². Wyniki przeprowadzonych przez nas badań archeologicznych i wynikająca z nich rekonstrukcja zabudowy zamku kanclerza Mikołaja Górki skłaniają do wniosku, że punkt 9 ugody dotyczyć musi prac nie w obrębie „domów”, a właśnie zamku kórnickiego. Narożna baszta północno-wschodnia sięgała jeszcze w XVIII w. wysokości ok. 9,5 m, mury obwodowe były zaś od niej znacznie niższe i nie osiągały zapewne w partii murowanej 6 m wysokości¹⁴³, a więc zwieńczone były jeszcze na poziomie stropu drugiej kondygnacji.

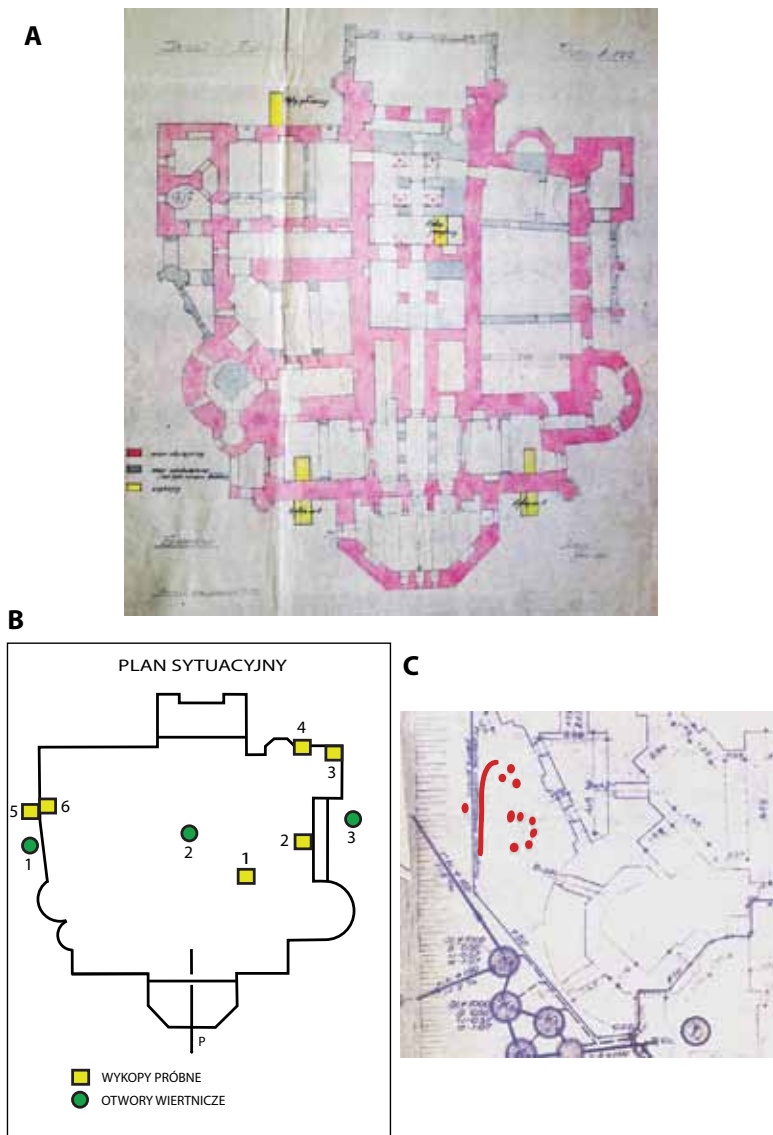
¹⁴¹ Owo przejście według M. Moraczewskiego miało prowadzić z jednego domu do drugiego (*Ugoda...*, s. 107), mimo iż ten punkt umowy wspomina o zamku, a nie o domach.

¹⁴² Korneliusz Kaczor, *Kontrakt...*, przyp. 50.

¹⁴³ Wysokość powstałych w podobnym czasie i otaczających obszar o zbliżonych rozmiarach murów zamku w Gołańczy publikujący wyniki badań tego zamku Tomasz Olszacki i Artur Różański szacują na nie więcej niż 5,7 m (*Zamek w Gołańczy...*, s. 125–126).

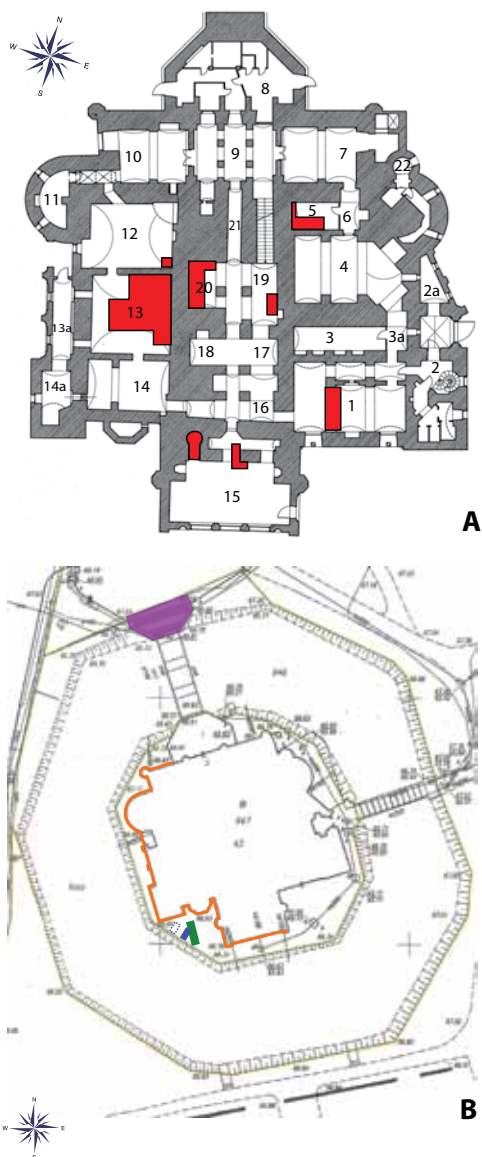


Il. 1. Zamek w Kórniku, gm. Kórnik, woj. wielkopolskie, na mapie topograficznej w skali 1:10000.
Oprac. ilustracji Mirosław Andrałojć, oprac. graficzne Szymon Gościński

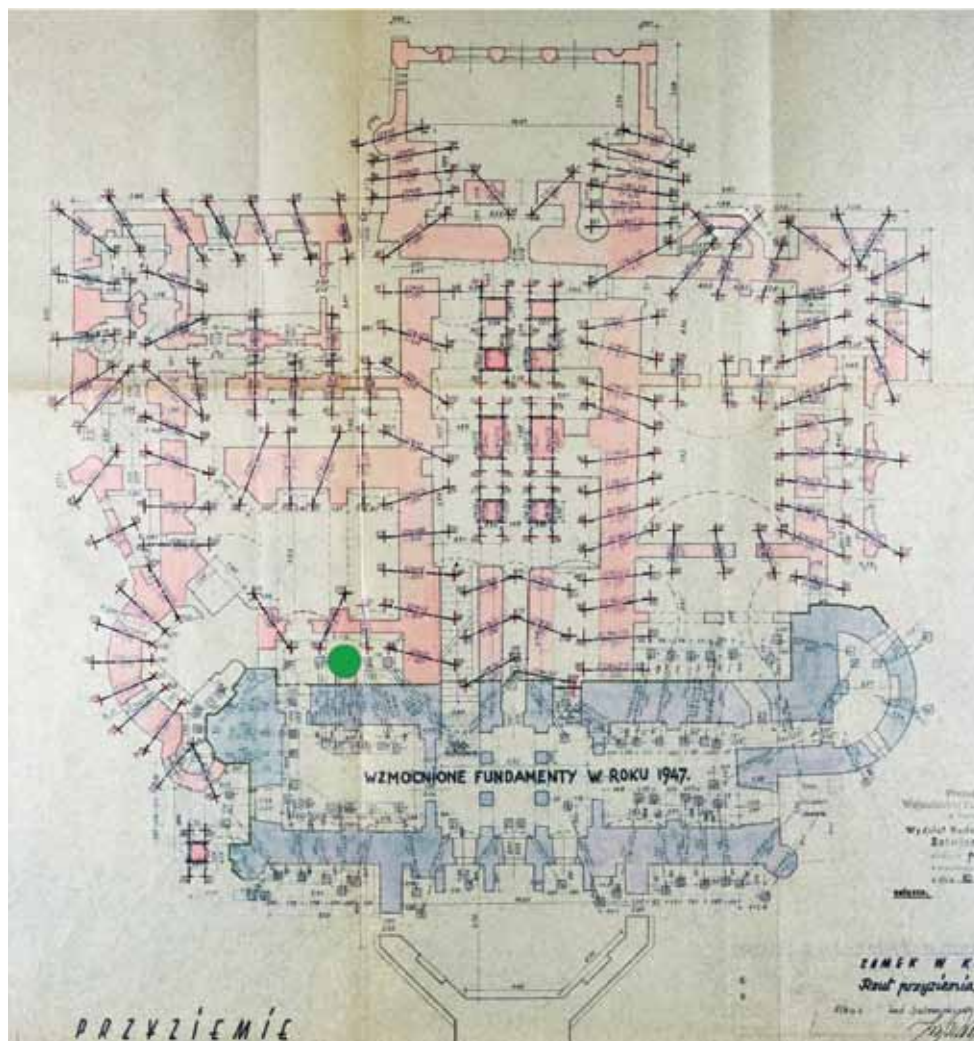


Il. 2. Zamek w Kórniku. Lokalizacja udokumentowanych ingerencji w podłoże wyspy zamkowej z lat 1934 (BK nr inw. PL 236), 1947 (BK nr inw. PL 253a) i 1958 (BK nr inw. PL 257).

Plany archiwalne – zachowano przyjętą na nich orientację zamku obróconą o ok. 180° w stosunku do kierunku północy. **A** – cztery wykopy przy murach zamkowych wykonane w 1934 r., naniesione na planie przyziemia zamku z 1871 r. autorstwa J.K. Janowskiego w skali 1:100. **B** – plan sytuacyjny wykopów próbnych (nr 1–5) i odwiertów (nr 1–3) wykonanych w 1947 r., ilustracja na podstawie planu archiwalnego. **C** – wycinek światłokopii planu wyspy zamkowej z zaznaczonymi konstrukcjami drewnianymi odkrytymi w 1958 r. na zewnątrz zamku po jego północno-wschodniej stronie i pozostawionymi *in situ* w trakcie prac ziemnych związanych z wykonywaniem kanalizacji (uwydatniono kolorem czerwonym)



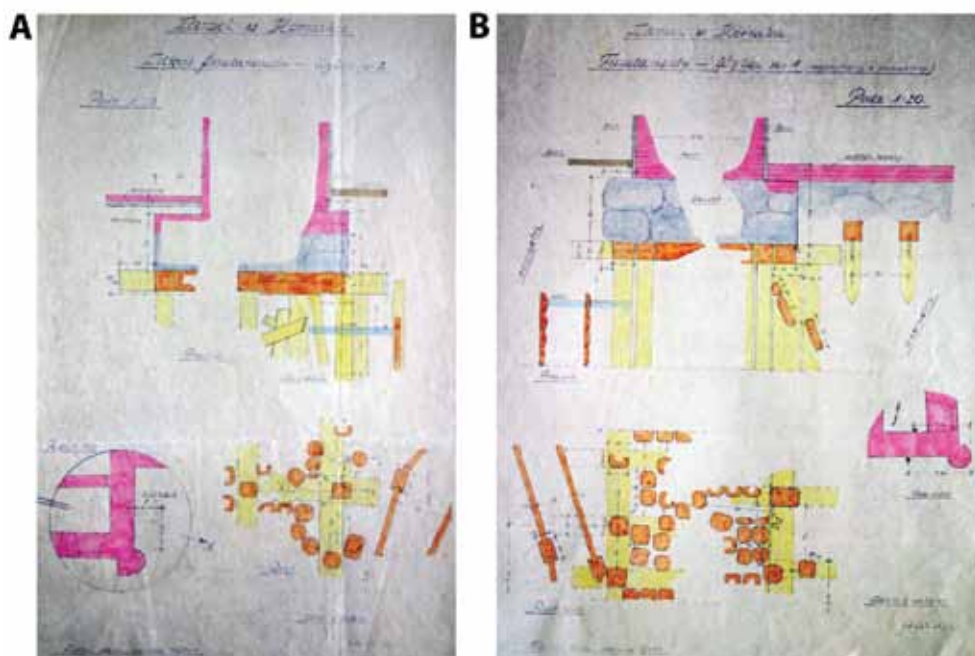
Il. 3. Zamek w Kórniku. Miejsca badań archeologicznych w obrębie zamku (A) i w jego otoczeniu (B). Badania Jerzego Fogla (kolor niebieski) – lokalizacja wykopu z 1965 r. według danych z opracowań materiałów (Karina Kirchoff 1994, Paweł Małuński 2005 – linia przerywana) i zweryfikowane w 2019 r. miejsce wykonania tego wykopu. Nadzory i prace wykopaliskowe autorów opracowania z lat 2009 (kolor fioletowy), 2012 (pomarańczowy), 2013 (czerwony), 2019 (zielony). Ilustracja zawiera numerację pomieszczeń przyziemia zamku przyjętą w artykule (rzut przyziemia za: Małgorzata Łomska-Rybacka, Karolina Żurek, *Zamek Kórnicki. Inwentaryzacja 2008*, zbiory BK)



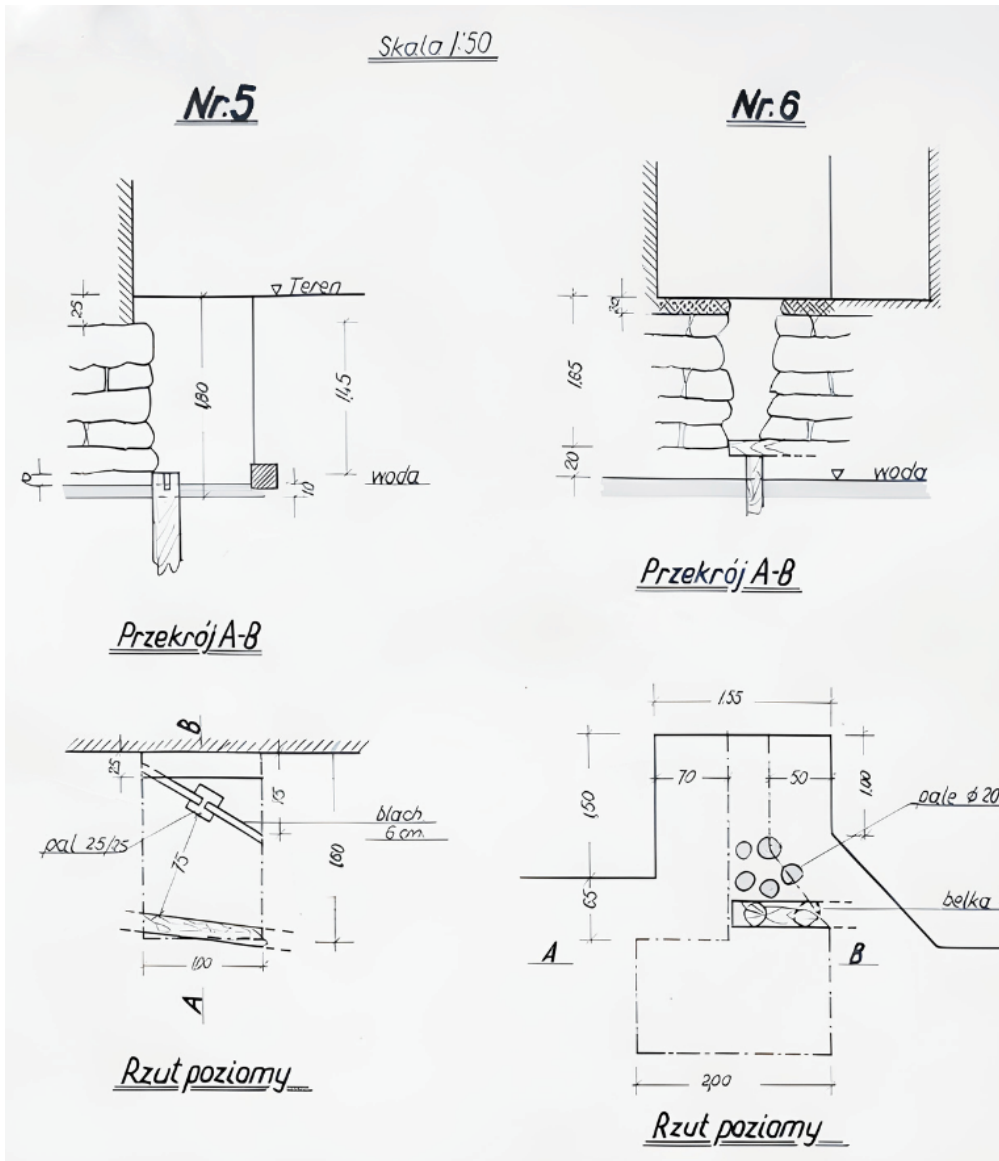
Il. 4. Zamek w Kórniku. Plan przyziemia zamku z zaznaczonymi partiami fundamentów, które wzmocniono w 1947 r. betonową konstrukcją palowo-rusztową. Plan archiwalny (zbiory BK) – zachowano przyjętą orientację zamku obróconą o ok. 180° w stosunku do kierunku północy. Kolorem niebieskim zaznaczono wykonaną w 1947 r. część konstrukcji – zasięg prac ziemnych objął oprócz murów także strefę oznaczonych na niebiesko pali. Kolorem różowym oznaczono planowaną, niezrealizowaną część prac. Kolorem zielonym oznaczyliśmy lokalizację odkrytej w trakcie tych prac studni zamkowej



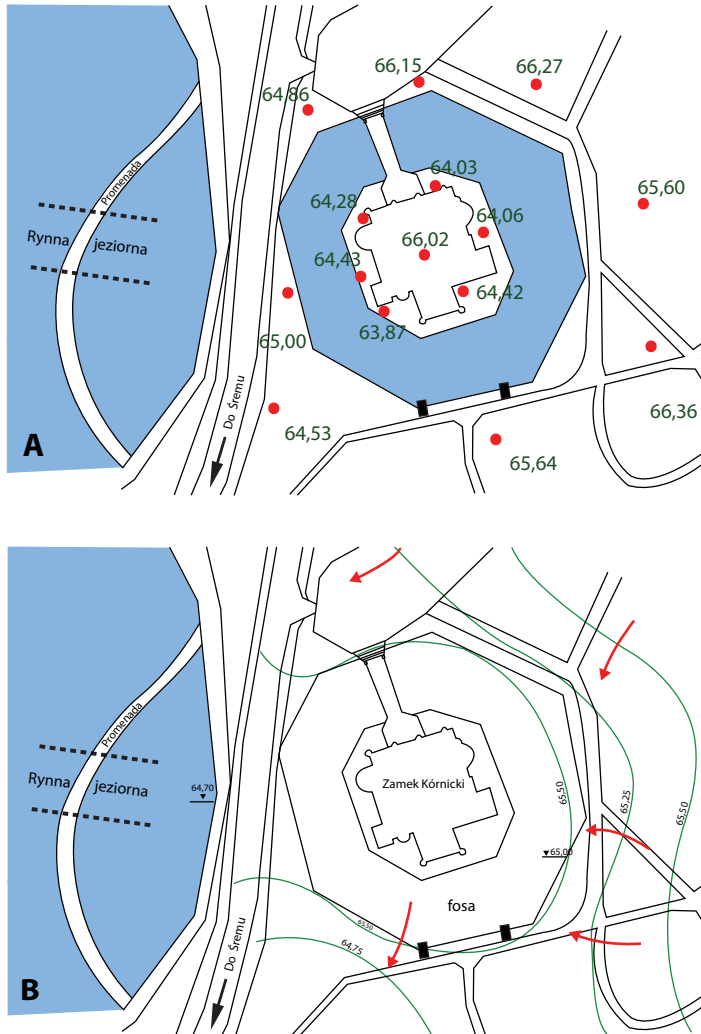
Il. 5. Zamek w Kórniku. Bulla papieża Eugeniusza IV (1431–1447) odkryta w trakcie badań wykopaliskowych w 2019 r. po południowo-zachodniej stronie wyspy zamkowej (zabytek w zbiorach BK).
 Fot. Mirosław Andrałojć



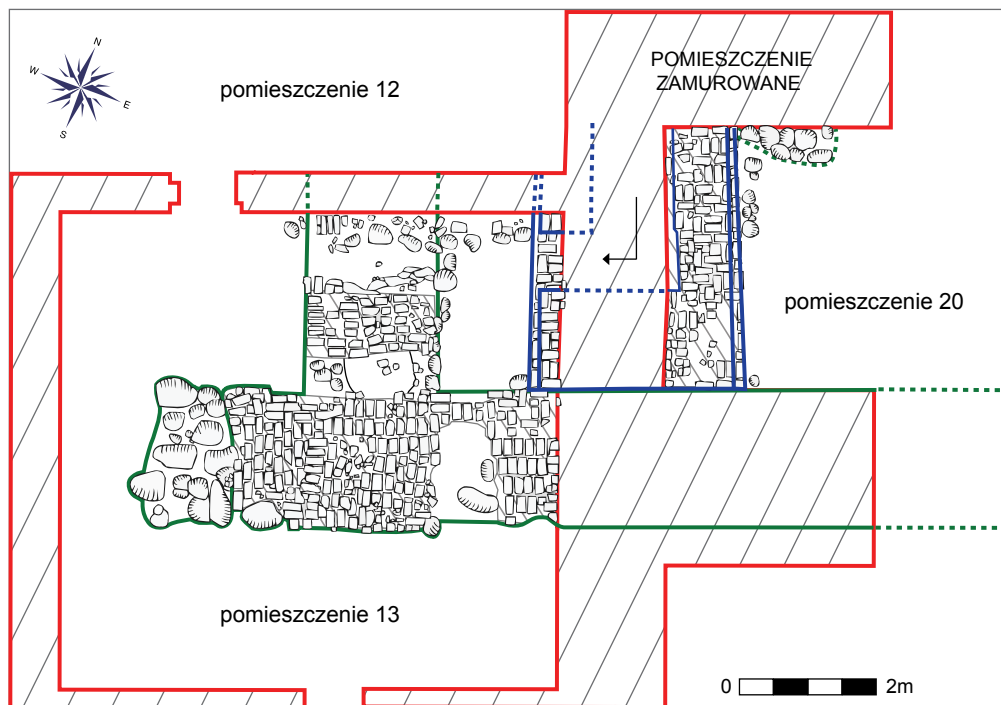
Il. 6. Zamek w Kórniku. Dokumentacja: A – wykopu nr 1 (BK inw. PL 229) i B – wykopu nr 2 (BK inw. PL 233) z 1934 r. wykonanych przy zewnętrznej ścianie północnego skrzydła zamku. Widoczna konstrukcja sumikowo-łatkowa i jej usytuowanie w stosunku do palowania pod tę ścianę zamku



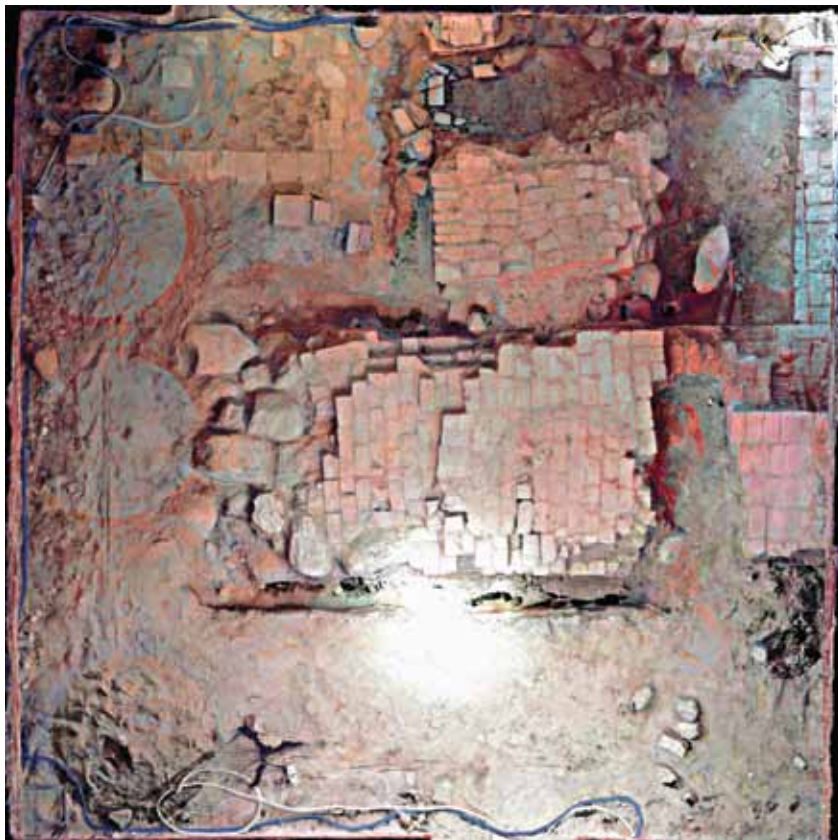
Il. 7. Zamek w Kórniku. Dokumentacja wykopów próbnych nr 5 i 6 (BK inw. PL 253a) z 1947 r. wykonanych przy murach zamku. Widoczne konstrukcje drewniane po wschodniej (wykop nr 5) i południowej (wykop nr 6) stronie zamku



Il. 8. Zamek w Kórniku. Dane geologiczne dotyczące wyspy zamkowej i jej otoczenia. **A** – rzędne terenu na poziomie spągów nasypów ziemnych na podstawie cytowanej w artykule dokumentacji odwiertów geologicznych z lat 1947, 1953 i 1983. **B** – mapa dokumentacyjno-hydrogeologiczna przedstawiająca poziom wód gruntowych (zielone hydroizohipsy) oraz układ krążenia wód gruntowych i kierunku ich spływu w otoczeniu wyspy (na podstawie: załącznik 3 – Zbigniew Balcerkiewicz, Andrzej Zenker, Piotr Matelski, *Informacja dotycząca stanu rozpoznania budowy geologicznej i warunków hydrogeologicznych w rejonie Zamku Kórnickiego*, Poznań 2005, zbiory BK). Na ilustracji zaznaczono także przebieg odkrytej w 2017 r. rynny jeziornej na zachód od zamku (na podstawie: Wojciech Tschuschke, Sławomir Gogolik, Michalina Szepielak, *Wpływ budowy fortyfikacyjnych...*)



Il. 9. Zamek w Kórniku. Relikty najstarszej murowanej zabudowy odkryte w 2013 r. w wyniku badań wykopaliskowych w pomieszczeniach 13 i 20 (ściany tych pomieszczeń obwiedziono na czerwono). Kolorem zielonym zaznaczono zewnętrzne mury domu zamkowego, a kolorem niebieskim rekonstrukcję dobudowanego ciągu komunikacyjnego w miąższości muru, zalegającego pod gotycką ścianą działową między tymi pomieszczeniami.



Il. 10. Zamek w Kórniku. Konstrukcje murowane odkryte w pomieszczeniu 13.
Fotogrametria wykonana w 2014 r. przez firmę KADEX Inżynieria sp. z o.o. z Poznania
na zlecenie PAN Biblioteki Kórnickiej

**A****B**

Il. 11. Zamek w Kórniku. Pomieszczenie 20, wschodnia część odkrytej konstrukcji murowanej z posadowioną na niej gotycką ścianą pomiędzy pomieszczeniami 13 i 20. **A** – pełny mur na fundamencie z odsadzką w części południowej; widoczny brak łączenia fundamentu z fundamentem południowym pomieszczenia 20 – widok ze wschodu. **B** – wychodząca z pełnego muru ściana na fundamencie z odsadzką w części centralnej i północnej – widok z południowego wschodu. Fot. Małgorzata Andrałojć

**A****B**

Il. 12. Zamek w Kórniku. Pomieszczenie 13, południowo-zachodni narożnik odkrytej konstrukcji murowanej. **A** – fundament muru południowego (po prawej) i zachodniego (po lewej) – widok z południowego zachodu. **B** – fundament przypory – widok z północnego zachodu.

Fot. Małgorzata Andrałojć



A



B

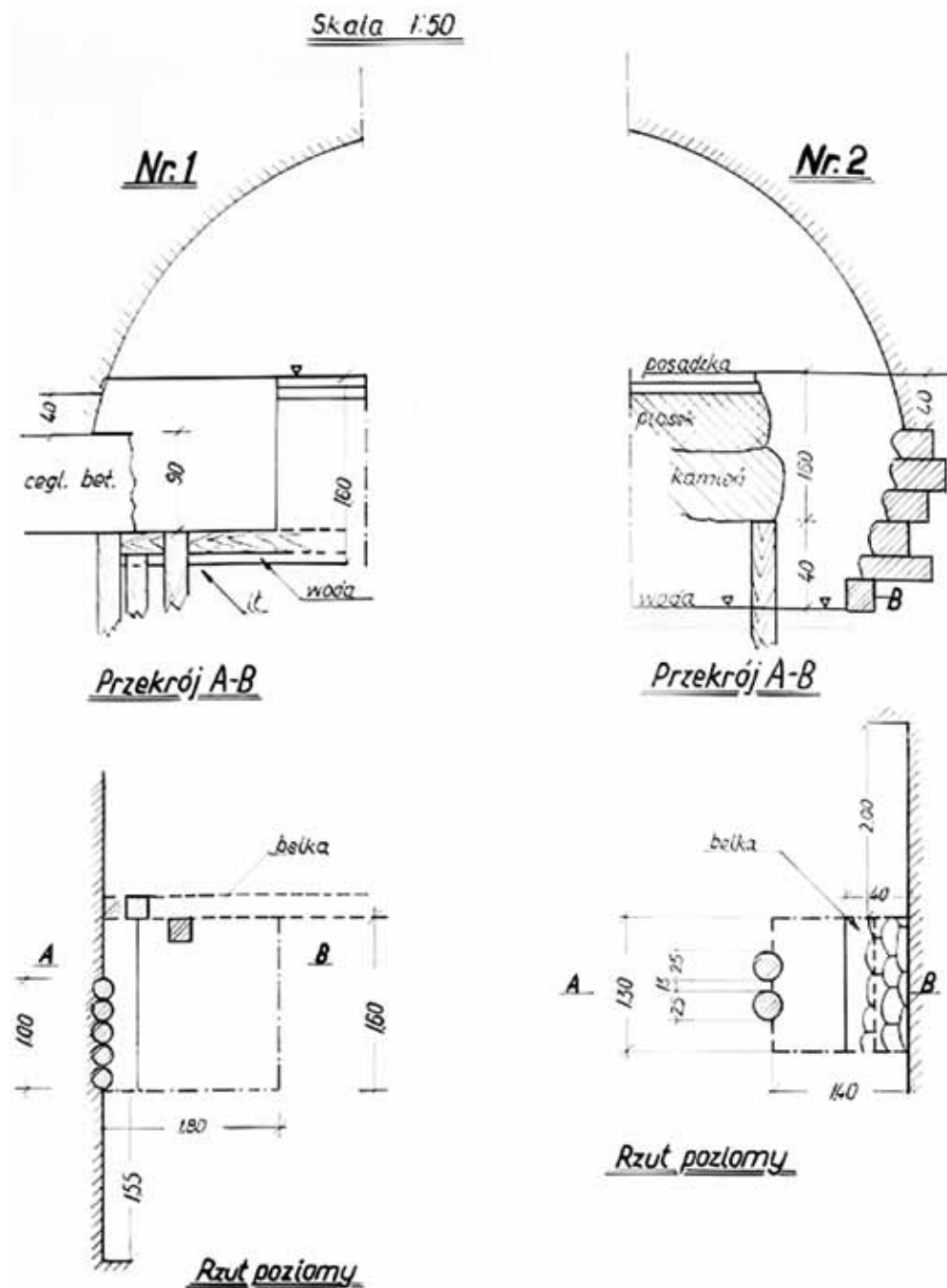
Il. 13. Zamek w Kórniku. Pomieszczenie 13, południowy fundament odkrytej konstrukcji murywanej. A – zachodnia partia fundamentu z odchodzącą przyporą – widok ze wschodu. B – pozostałości tynku na południowym licu fundamentu. Fot. Małgorzata Andrałojć

**A****B**

Il. 14. Zamek w Kórniku. Pomieszczenie 13, zachodnia część fundamentu i ściany odkrytej konstrukcji murowanej z ciągiem komunikacyjnym z posadowioną na niej gotycką ścianą pomiędzy pomieszczeniami 13 i 20. **A** – widok z zachodu. **B** – widok z północy. Fot. Małgorzata Andrałojć



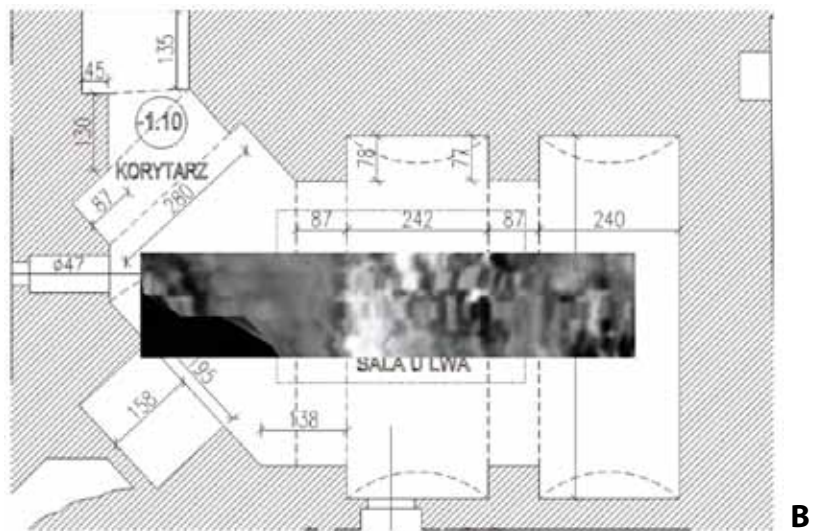
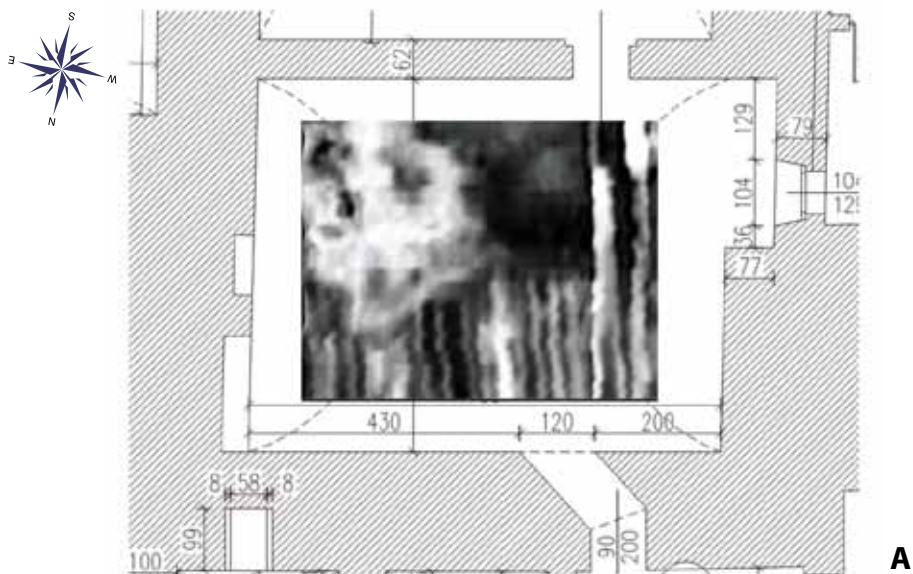
Il. 15. Zamek w Kórniku. Fundament z luźno ułożonych kamieni pod północną ścianą pomieszczenia 20. Po lewej przecinający go fundament odkrytej konstrukcji z ciągiem komunikacyjnym.
Fot. Małgorzata Andrałojć



Il. 16. Zamek w Kórniku. Dokumentacja wykopów próbnych nr 1 i 2 (BK nr inw. PL 253a) z 1947 r. wykonanych wewnątrz przyziemia zamku w pomieszczeniu 13. Widoczne fundamenty odkryte w 2013 roku konstrukcji murowanej oraz schemat umieszczonego pod nimi palowania.

**A**

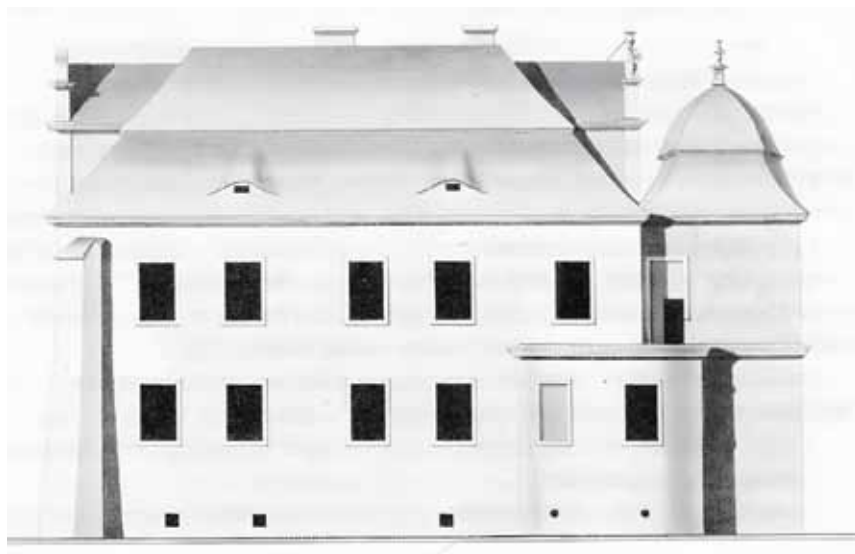
Il. 17. Zamek w Kórniku. Pomieszczenie 13 – elementy związane z ostatnią gotycką fazą przebudowy zamku. **A** – wkop fundamentowy w calowym piasku pod ścianę dzielącą pomieszczenia 13 i 20. **B** – łuk oporowy w dolnej części północnej ściany pomieszczenia nad fundamentem odkrytej konstrukcji murowanej. Fot. Małgorzata Andrałojć



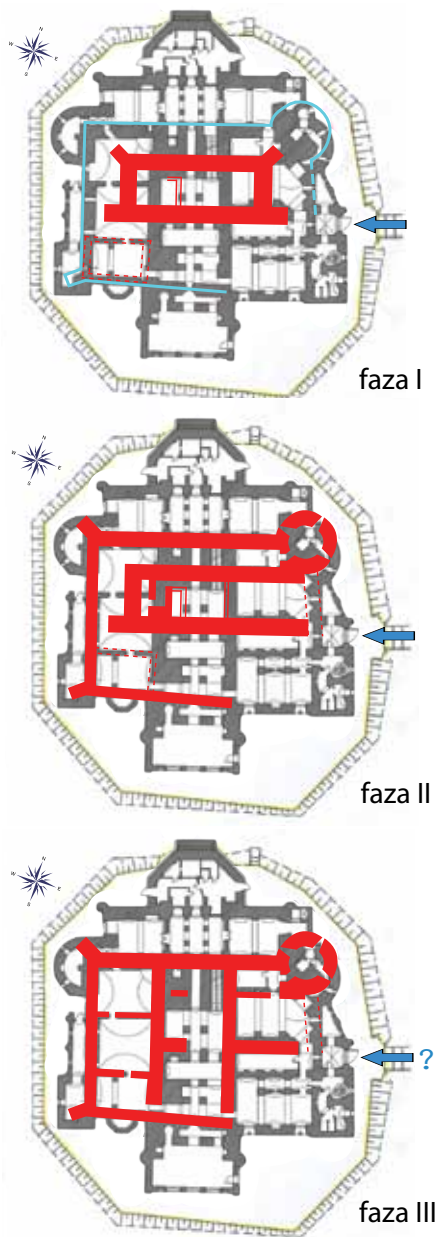
Il. 18. Zamek w Kórniku. Wybrane wyniki badań georadarowych przeprowadzonych w przyziemiu zamku w 2024 r., za raportem z badań Jana Romaniszyna (ryc. 7.3, 17.3). **A** – pomieszczenie 12, poligon 2, widoczne zaburzenia w miejscu betonowej konstrukcji palowo-rusztowej w dolnej części ryciny i anomalia w lewym górnym narożu. **B** – pomieszczenie 4 (Sala u Lwa), poligon 4, widoczna anomalia w centralnej części poligonu. Poligony zaznaczono na planie odwróconym ok. 180° od kierunku północy



Il. 19. Zamek w Kórniku. Rzut przyziemia z zaznaczonymi odcinkami murów o zachowanym licu w wątku polskim (rzut przyziemia za: Małgorzata Łomska-Rybacka, Karolina Żurek, *Zamek Kórniki. Inwentaryzacja 2008*, zbiory BK). Objąsnienia w tekście

**A****B**

Il. 20. Zamek w Kórniku. Flankująca baszta północno-wschodnia z otworami strzelniczymi widocznymi w przyziemiu. **A** – okrągłe otwory strzelnicze w baszcie na rycinie elewacji wschodniej według Abichta (BK inw. PL 3). **B** – częściowo rozebrany mur baszty z widocznym fragmentem lica bocznej ściany strzelnicy, zachowany w wieży zbudowanej przez Tytusa Działyńskiego (pomieszczenie 22) – widok z północy. Fot. Mirosław Andrałojć



Il. 21. Zamek w Kórniku. Najstarsze fazy budowy zamku (I–III) na tle obecnych murów zamkowych (rzut przyziemia za: Małgorzata Łomska-Rybacka, Karolina Żurek, *Zamek Kórnicki. Inwentaryzacja 2008*, zbiory BK). Brak podstaw do rekonstrukcji części południowo wschodniej zamku w fazie II i III

Wspomniane przejście w środku zamku w drugiej kondygnacji odpowiada zatem poziomowi korytarza strzeleckiego, który musiał istnieć, jeśli zamek miał mury obwodowe. Cieśla miał zatem w ramach 9 punktu ugody wykonać dookólny, wsparty na odsadzce murów ganek i stosownie go obudować. Punkt 6 ugody mówi z kolei o wykonaniu drewnianych wykuszy ze strzelnicami (podsięboje), zapewne po zewnętrznej stronie murów obwodowych zamku.

Zgodnie z ugodą cieśla miał wykonać dla zamku most zwodzony (pkt. 17). Wydaje się, że trafniejsze jest tłumaczenie Macieja Moraczewskiego, iż mistrz ciesielski ma zrobić przyczółki i słupy, gdzie rozciągnie się most zwodzony, niż wersja Korneliusza Kaczora, w którego przekładzie mają to być ściany ze strzelnicami i most zwodzony stojący na słupach. W pierwszym przypadku można się bowiem doszukiwać wskazania rodzaju konstrukcji mostu (most zwodzony ze słupowymi wysięgnikami), co powinno być raczej zapisane w umowie. Brak, co charakterystyczne dla całej umowy, wzmianki o bramie, a więc murowanym elemencie konstrukcji, której częścią miał być most zwodzony. Wiemy za to, że most miał powstać przed domami, a więc brama prowadziła przed ich front. Musiała się więc znajdować albo w południowym murze obwodowym, albo w południowej części muru wschodniego. Na to drugie rozwiązanie wskazywaliśmy już, podkreślając zarówno najbardziej dogodne po tej stronie warunki geomorfologiczne i hydrologiczne, jak i umiejscowienie baszty strzelniczej do obrony flankowej oraz drewnianych konstrukcji nie związanych z murami zamku. Z kontraktu nie wynika, by mistrz Mikołaj miał postawić przy zamku most. Mowa jedynie o dość krótkiej (krótszej niż wysokość murów obwodowych, a więc nie dłuższej niż 6 m) drewnianej konstrukcji zwodzonej, do której musiała prowadzić istniejąca wcześniej przeprawa, gdyż konstrukcja o takich rozmiarach nie sięgała z pewnością za fosę¹⁴⁴. Za opuszczaną częścią zwodzonego mostu znajdować się miała drewniana krata z furtką (pkt. 18). Nie chodziło raczej o okutą, opuszczaną brzoń, w tej bowiem trudno byłoby ze względów funkcjonalnych wykonać furtkę, ale raczej o ażurowe wrota z mniejszym, ruchomym skrzydłem.

W punkcie 15 ugody pojawia informacja o kuchni zamkowej, dla której cieśla miał wykonać komin¹⁴⁵. Nie wiemy, czy kuchnia ta mieściła się w obrębie najniższej kondygnacji „domów”, czy też ze względów przeciwpożarowych¹⁴⁶

¹⁴⁴ Wspomniane konstrukcje drewniane, zwłaszcza ułożony poziomo rząd belek, znajdowały się w odległości ok. 5 m od wschodniego muru lateralnego gotyckiego zamku, a więc w miejscu właściwym dla zewnętrznego przyczółku mostu zwodzonego.

¹⁴⁵ Zapewne wylepiany – glinobitka.

¹⁴⁶ Anna Marciniak-Kajzer, *Jak wyglądały późnośredniowieczne kuchnie?*, „Vox Patrum” 2013, t. 59, s. 450.

w jakimś innym, oddzielnym od nich, istniejącym już w 1426 r., pomieszczeniu gospodarczym. Bardziej prawdopodobny wydaje się nam jednak ten drugi wariant, z kuchni w przyziemiu należałoby bowiem wyprowadzić komin przez wszystkie kondygnacje, aż ponad dach, a z kontraktu zdaje się wynikać, iż nie była to duża praca, jeśli zestawiono ją w jednym punkcie wraz z budową komina dla strażnika mostowego.

O tym, że w sąsiedztwie domu mieszkalnego były inne jeszcze budynki gospodarcze, zaświadcza punkt 11 ugody, wspominający o *cellarium muratum*, nad którym miało zostać wykonane piętro. Odchodząc od zasady, tylko w tym jednym przypadku w dokumencie wymieniono wcześniej istniejący obiekt zamkowy. Jeśli zaznaczono przy tym, że był on murowany, to raczej dla uściślenia, o który konkretnie budynek gospodarczy chodzi.

Przedstawiona tu koncepcja wyglądu zamku kórnickiego z czasów kanclerza Mikołaja Górki, oparta na czterech rodzajach danych: wynikach badań archeologicznych, badaniach georadarowych, analizie zachowanych murów gotyckich przyziemia i źródłach pisanych, ma oczywiście charakter hipotetyczny i dyskusyjny, już choćby ze względu na świadomość różnorodnego charakter ograniczeń, jakim podlegają te kategorie źródeł z osobna, a tym bardziej zestawione ze sobą. Istotne jest jednak to, że tak różny materiał można było sprowadzić do dość, jak się wydaje, spójnej wizji założenia architektonicznego z 3–4 dekadą XV w.

Najstarsze fazy (I–III) budowy zamku w Kórniku

Podsumowując, jak wynika z przeprowadzonych analiz, w obrębie gotyckich murów zamku w Kórniku wydzielają się dwa zasadnicze układy zabudowy¹⁴⁷. Starszy, o osi generalnie wschód–zachód, którego relikty odkryte zostały w trakcie badań wykopaliskowych w 2013 r. i badań georadarowych w 2024 r., mający odniesienia również w części zachowanych murów oraz młodszy, o zmienionej orientacji wyznaczonej przez dwie ściany działowe, biegnące przez cały zamek z północy na południe. Ten podwójny układ zdają się zauważać dwaj wybitni architekci, przygotowujący w 2 ćw. XIX w. dla Tytusa Działyńskiego projekty prze-

¹⁴⁷ Na zróżnicowanie faz zabudowy zamku w Kórniku zwracał uwagę w opinii ustnej Jan Skuratowicz, uważając, że rekonstrukcja średniowiecznego założenia kórnickiego autorstwa Antoniego Kąsinowskiego „błędnie łączy ze sobą mury pochodzące z różnych faz budowy” (por. Jacek Kowalski, *Architektura i sztuka, [w:] Z dziejów Kórnika i Bnina: studia i materiały*, red. Jerzy Fogel, t. 2, Poznań 2008, s. 103).

budowy zamku w Kórniku – Henryk Marconi i Karl Friedrich Schinkel¹⁴⁸. Zwłaszcza na przygotowanych przez drugiego z nich rzutach pierwszego i drugiego¹⁴⁹ piętra widać echo nałożonych na siebie obu gotyckich układów zamku, niemal zbieżne z wynikami naszych badań i analiz. Zastanawiająca jest również lokalizacja dodatkowego, postawionego w XIX w.¹⁵⁰ drewnianego mostu prowadzącego na wyspę od strony wschodniej, a umiejscowionego niemal dokładnie tam, gdzie powinien, według nas, znajdować się najstarszy wjazd do zamku. Biorąc jeszcze pod uwagę celowe pozostawienie wewnątrz wieży północno-wschodniej reliktyw narożnej baszty¹⁵¹, a wewnątrz przyziemia, bez większych zmian, całego wcześniejszego układu, nie można wykluczyć, że zdobyta w trakcie prowadzonej przebudowy wiedza o architektonicznej historii założenia¹⁵² znalazła wyraz w niektórych rozwiązaniach ostatecznego kształtu projektu, na który Tytus Działyński miał decydujący wpływ.

Wspomniany starszy układ zabudowy, którego centralnym elementem był murowany, jednoskrzydłowy budynek mieszkalny zbudowany na osi generalnie wschód–zachód, z frontem od południa¹⁵³, czytelny jest w I i II fazie budowy zamku. W fazie I (il. 21A) budynek ten miał zewnętrzne wymiary 9,20/9,40 × 21,20 m, przypory na przedłużeniu elewacji frontowej (il. 9) wystające przed lico elewacji¹⁵⁴, a w narożnikach północno-zachodnim i północno-wschodnim ukośne przypory¹⁵⁵. Podobne jak w naszym przypadku, przypory na przedłużeniu elewacji fron-

¹⁴⁸ Plany przechowywane w Bibliotece Kórnickiej (BK Gabinet Grafiki PL12 i PL13) opublikowała Róża Kąsinowska, *Zamek w Kórniku...*, wyd. II, ryc. 35, 36.

¹⁴⁹ Plany te opublikowała Róża Kąsinowska, *Zamek w Kórniku...*, wyd. II, ryc. 39.

¹⁵⁰ Róża Kąsinowska, *Zamek w Kórniku...*, wyd. I, ryc. 54 (*Zamek w Kórniku*, litografia nieznanego grafika, zakład litograficzny W. Deckera w Poznaniu. BK, Gabinet Grafiki A XLV 3082).

¹⁵¹ Por. przyp. 113.

¹⁵² Już w 1828 r. w trakcie rozpoczętych prac Tytus Działyński, jak wynika z listu do żony, emocjonował się odkrywaniem niedostępnych dotąd pomieszczeń najniższej kondygnacji zamku. Róża Kąsinowska, *Zamek w Kórniku...*, wyd. I, s. 55, przyp. 71.

¹⁵³ Budynek wzniesiono w północnej części wyspy, więc jego elewacja frontowa znajdować się musiała po stronie południowej, gdzie znajdowała się wolna przestrzeń. Odchylenie elewacji frontowej ku wschodowi wynika być może z, jak pisze Władysław Łoziński (*Życie polskie w dawnych wiekach*, Lwów 1921, s. 75–76), mądrego staropolskiego zwyczaju budowania dworów frontem „na godzinę jedenastą”, by wszystkie ściany (również północna) miały słońce o pewnej porze dnia. Nie wiemy jednak, czy te korzyści można było wykorzystać również w odniesieniu do starszych budowli obronnych o wąskich otworach okiennych.

¹⁵⁴ W trakcie badań wykopaliskowych udokumentowano przyporę południowo-zachodnią, południowo-wschodnią powinna się znajdować pod południową ścianą pomieszczenia 4.

¹⁵⁵ Tak należy sądzić przynajmniej w przypadku narożnika północno-zachodniego w kontekście anomalii o ukośnym układzie zarejestrowanej w badaniach georadarowych.

towej zachowały się w wieży zamku w Gołańczy¹⁵⁶, datowanej na przełom 3 i 4 ćw. XIV w., tam jednak nie wystają przed lico¹⁵⁷. Ślad wewnętrznego podziału kórnickiej budowli, zapewne ściany wykonanej z nietrwałych materiałów, stanowi jej fundament z niespojonych kamieni, odkryty w pomieszczeniu 20, przebiegający równoleżnikowo i przecinany przez zabudowę z kolejnej fazy. Do pierwszej lub do następnej fazy zaliczyć można odcinek innego fundamentu, biegnącego południkowo także w pomieszczeniu 20. Brak danych o liczbie kondygnacji, jaką miała ta konstrukcja w I fazie, jednak jej proporcje wskazują, iż nie była to wieża mieszkalna, a raczej murowana kamienica, jak w przypadku zamków w Radzikach Dużych, Raciążku i dworu w Subkowy¹⁵⁸. Z tej fazy pochodził być może jeszcze jeden murowany obiekt, którego pozostałością są wspomniane już nieregularności w układzie zamku w jego południowo-zachodniej części. Jego kształt i wymiary identyfikujemy z zarysem obecnego pomieszczenia 14. Hipotetycznie z tą fazą wiązać też należy skomplikowany, opisany wcześniej, układ przeszkód wodnych, który bronił dostępu do założenia. Zamek zbudowano w terenie nizinnym, lecz naturalnie obronnym, bo z wykorzystaniem wód Jeziora Kórnickiego od zachodu i terenów podmokłych, przynajmniej w części ukształtowanych sztucznie w pobliżu jeziora, po południowej stronie. Wówczas również musiano wykopać fosę wydzielającą wyspę od położonego na podobnej wysokości obszaru cypla na północy i południowy wschód od zamku. Nie ma danych dotyczących innych, zapewne ziemnych i drewnianych, umocnień chroniących zamek, jednak analizowany układ komunikacyjny sugeruje, że powinny się one, wraz z prowadzącym na wyspę mostem, znajdować przede wszystkim po jego wschodniej stronie. Ponieważ rozbudowę tego układu, wraz z powstaniem murowanego obwodu obronnego, łączymy, poprzez znaną ugodę z 1426 r., z działalnością kanclerza Mikołaja Górki, starsze założenie odnosić musimy, podobnie jak Alicja Karłowska-Kamzowa¹⁵⁹, do wcześniejszych właścicieli Kórnicka, biskupa poznańskiego Mikołaja z Kórnicka i jego brata Wyszoty¹⁶⁰.

Koncepcja zamku dla kanclerza Mikołaja Górki, wiążąca się z przekształceniem nabytego starszego założenia, powstawała zapewne w połowie lat 20. XV w.

¹⁵⁶ Tomasz Olszacki, Artur Różański, *Zamek w Gołańczy...*, s. 133.

¹⁵⁷ Partie wystające tworzone są przez mury nowożytnie. Tamże, s. 134, ryc. 10, 26, 27.

¹⁵⁸ Tamże, s. 136–137.

¹⁵⁹ Alicja Karłowska-Kamzowa uważała, że bardziej prawdopodobnym inicjatorem budowy zamku kórnickiego był Wyszota (*Zamek kórnicki...*, s. 19).

¹⁶⁰ Bohdan Guerquin, *Zamki...*, s. 176; Tomasz Jurek, *Początki...*, s. 61–62.

Jednym z jej planowanych elementów były roboty ciesielskie, na które kontrakt podpisano z mistrzem Mikołajem jesienią 1426 r. Nie wiemy, czy kolejne umowy podpisywano po zakończeniu poprzednich etapów budowy, czy też kanclerz, dysponując konkretnym budżetem, rozpoczął budowę dopiero po podpisaniu wszystkich umów. To drugie rozwiązanie wydaje się bardziej prawdopodobne, gdyż zakres wyznaczonych prac ciesielskich obejmował również wycinkę drzew, a brak jest wzmianki o sezonowaniu pozyskanego drewna, które musiało trwać minimum 2–3 lata, zanim nadawało się na budulec¹⁶¹. Roboty ciesielskie na zamku nie mogły się więc zacząć wiosną 1427 r., jak sądziła Róża Kąsinowska¹⁶², ale najwcześniej w 1429 lub 1430 r. Do tego czasu mogły być już jednak prowadzone roboty murarskie. Budowa, zważywszy na jej zakres, trwała zapewne kilkanaście lat, wątpliwe jest więc również, by mogła być zakończona w 1437 r.¹⁶³

Nie ma dostatecznych danych pozwalających na stwierdzenie, że w tej fazie budowy ingerowano w kształt i wielkość wyspy zamkowej. Prowadzono za to z pewnością rozległe roboty związane z palowaniem¹⁶⁴ pod mające powstać obiekty murowane, przede wszystkim pod mury obwodowe zamku i przebudowę domu mieszkalnego. Nie uważano ich najwyraźniej za prace ciesielskie, nie są bowiem wymienione w umowie. Wchodziły zapewne w zakres prac murarskich lub były dziełem innych, wyspecjalizowanych rzemieślników. Za pozostałość dokonanej przebudowy domu mieszkalnego (il. 21B), który zachował formę jednoskrzydłową, należy uznać postawienie wewnątrz tej budowli, na bardzo masywnym fundamencie, muru z odcinkiem ciągu komunikacyjnego w jego miąższości (korytarz lub klatka schodowa), zaburzającego dotychczasowe podziały konstrukcji, a jednocześnie umożliwiającego znaczne nadbudowanie wydzielonej, zachodniej jej części (il. 9). Bardziej kontrowersyjne, bo odtwarzane w tym opracowaniu w dużej mierze na podstawie umowy z cieślą Mikołajem, może się wydawać rozplanowanie wschodniej części budynku oraz jego długość i wysokość w tej fazie. Jak się wydaje, rozebrany został wschodni mur konstrukcji z poprzedniej fazy, którego fundament odkryty został w trakcie badań georadarowych, a samą budowlę przedłużono w kierunku wschodnim, opierając jej wschodni skraj o budo-

¹⁶¹ Przyjmuje się, że optymalny czas sezonowania drewna to 1 rok na 1 cm grubości. Belki sezonuje się zatem jeszcze znacznie dłużej.

¹⁶² Róża Kąsinowska, *Zamek w Kórniku...*, wyd. II, s. 16.

¹⁶³ Tamże. Początek użytkowania nie musiał oznaczać, że prace w zamku zostały zakończone, lecz jedynie, że jakaś część budynku mieszkalnego nadawała się już do wykorzystania.

¹⁶⁴ Moment tego palowania nie ma nic wspólnego z błędnie zinterpretowaną datą dendrochronologiczną pali z wyspy zamkowej – por. przyp. 70.

wany mur lateralny zamku, zaś narożnik północno-wschodni o powstającą w tym miejscu basztę. Podzielono też budynek mieszkalny za pomocą ścian szachulcowych na dwie osobne części, łącząc je ozdobnym, zewnętrznym drewnianym gankiem na poziomie drugiej kondygnacji (parteru). Jego rozmiary określić można jedynie szacunkowo¹⁶⁵ na ok. 9,20/9,40 × 26 m (wraz z miąższością muru lateralnego). Wyłączenie na podstawie ugody przyjmować możemy, iż budynek miał trzy kondygnacje i około 8,25 m wysokości.

Zamówienie w kontrakcie wykonania jedynie zwodzonej części mostu może wskazywać, iż pozostawiono dotychczasowy drewniany most. Cieśla Mikołaj miał natomiast wykonać końcową, zwodzoną część mostu i przyczółki przy nim. Tylko z tą fazą budowy i tymi robotami można, naszym zdaniem, łączyć konstrukcje drewniane, które nie służyły posadowieniu murów, odkryte fragmentarycznie po wschodniej stronie wyspy. Właśnie po wschodniej stronie zamku, ze względu na ówczesne warunki fizjograficzne, jak już wspominaliśmy, lokujemy zwodzony most i bramę do zamku również w tej fazie.

Wyróżniającym się elementem zabudowy z fazy II jest cylindryczna baszta północno-wschodnia, posiadająca otwory strzelnicze. Stanisława Jasińska, omawiająca wyniki powojennych prac zabezpieczających pękające mury zamkowe, uznała tę basztę, bez żadnej argumentacji, za pochodzącą z XIV w.¹⁶⁶ Alicja Karłowska-Kamzowa, która analizowała jej mury, chciała widzieć w tej budowli donżon, związany z najstarszą fazą budowy zamku z końca XIV w.¹⁶⁷ Róża Kąsinowska¹⁶⁸, na podstawie przeprowadzonych w 1994 r. przez Antoniego Kąsinowskiego badań architektonicznych murów przyziemia zamku kórnickiego¹⁶⁹, przyjmuje, że powstanie narożnej baszty, podobnie jak całego zamku, wiąże się z latami 20. XV w. Cylindryczna, narożna baszta flankująca z radialnie umieszczonymi otworami strzelniczymi uważana jest na Niżu Polskim za budowlę zdecydo-

¹⁶⁵ Wspominaliśmy, iż wschodni mur lateralny zamku był przebudowywany nie tylko przez Tytusa Działyńskiego, i stąd wynikają trudności z jego dokładną lokalizacją i przebiegiem. Przyjmujemy w tym miejscu, że uchwycona w wyniku badań georadarowych przy wschodniej ścianie pomieszczenia 4 struktura jest krawędzią fundamentu wschodniego muru lateralnego i że jego szerokość wynosiła ok. 2 m.

¹⁶⁶ Stanisława Jasińska, *Zabezpieczenie fundamentów zamku kórnickiego*, PBK 1955, z. 5, s. 318.

¹⁶⁷ Alicja Kamzowa, *Zamek kórnicki...*, s. 11, 15, 16, ryc. 1–4, 9–12. Podstawą wczesnego datowania miały być według Autorki mniejsze niż w pozostałych murach zamkowych wymiary cegieł – 26–27 × ? × 7,5–8 cm – s. 15.

¹⁶⁸ Róża Kąsinowska, *Zamek w Kórniku...*, wyd. I, s. 14, ryc. 1, 6, 7.

¹⁶⁹ Antoni Kąsinowski, *Zamek w Kórniku. Badania...*, s. 3.

wanie rzadką i występującą dopiero od lat 20. i 30. XV w.¹⁷⁰ Pojawić się miała jako adaptacja wzorców krzyżackich, gdzie niższe baszty o wysokości 11 m i średnicy 8–11 m, przeznaczone już tylko do użycia broni palnej, Hanna Domańska wiąże z okresem 1412–1448¹⁷¹. Baszta zamku kórnickiego miała średnicę ok. 8 m i wysokość 9,5 m¹⁷². Innym, obok cylindrycznych baszt, elementem przejętym w tym czasie z architektury państwa zakonnego jest pojawienie się drugiej linii fortyfikacji, przedmurza (parchamu)¹⁷³. Z tej perspektywy spojrzeć należy na lateralne mury zamku w Kórniku, szacowane przez nas na ok. 6 m wysokości, oraz na jego przedmurza o bardzo zróżnicowanej szerokości. Na nieregularny kształt obwodu obronnego wskazywała już Alicja Karłowska-Kamzowa¹⁷⁴. Naszym zadaniem był on wynikiem otoczenia nim wcześniejszych budowli. Stąd jego większa rozpiętość na osi wschód–zachód, musiał bowiem pomieścić tak właśnie zlokalizowany starszy, jednoskrzydłowy budynek mieszkalny, oraz wyraźnie rozwarty kąt narożnika południowo-zachodniego, gdzie, jak sądzimy, znajdował się murowany obiekt (być może wspomiane już *cellarium muratum*) o osi nieco innej niż orientacja budynku mieszkalnego. Antoni Kašinowski pisał, że mury zamku założono na planie prostokąta o wymiarach ok. 22 × 31 m¹⁷⁵, jest to jednak daleko idące uproszczenie. Poza przebudowywaną, zapewne nie tylko przez Tytusa Działyńskiego, południowo-wschodnią częścią założenia mury obwodowe zamku nie zbiegają się nigdzie pod kątem prostym. Oddaje to dobrze plan Abichta, gdzie w części północnej założenie ma kształt nawiązujący do trapezu, z uwzględnieniem jednak części południowej całość jest nieregularnie pięciokątna. Szerokość przedmurza przed frontem budynku mieszkalnego (od południa) trudna jest do precyzyjnego odwzorowania ze względu na przebudowę wschodniej partii południowego muru lateralnego z narożnikiem południowo-wschodnim. Było ono też od początku zabudowane w części zachodniej murowanym obiektem. Szerokość przedmurza od tej strony wynosiła ok. 8,5–9 m. Przedmurze od strony zachodniej miało ok. 4,4 m, lecz jego funkcje obronne ograniczały przypory budynku mieszkalnego. Szerokość przedmurza po północnej stronie budowli mieszkalnej wy-

¹⁷⁰ Tomasz Olszacki, Artur Róžański, *Zamek w Gołańczy...*, s. 157.

¹⁷¹ Hanna Domańska, *Z badań nad problemem przystosowania zamków Pomorza Wschodniego do broni palnej w latach 1390–1520*, „Kwartalnik Architektury i Urbanistyki” 1976, t. 21, z. 2, s. 325.

¹⁷² Dla porównania podobnie datowana baszta zamku w Gołańczy miała dołem średnicę 5,29 m i wysokość szacowaną na ok. 6,50 m. Tomasz Olszacki, Artur Róžański, *Zamek w Gołańczy...*, s. 127.

¹⁷³ Tamże, s. 155–157.

¹⁷⁴ Alicja Kamzowa, *Zamek kórnicki...*, s. 9.

¹⁷⁵ Antoni Kašinowski, *Zamek w Kórniku. Badania...*, s. 7.

nosiła jedynie ok. 2,5 m, co nie znajduje analogii wśród znanych zamków z tego okresu na Niżu Polskim. Z praktycznego punktu widzenia tak krótkie przedpole utrudniałoby, a nie ułatwiałoby obronę, należy więc sądzić, że z założenia przygotowane było pod zadaszenie nad poziomem przyziemia i przeznaczone do pełnienia funkcji gospodarczych i komunikacyjnych. Z umowy z cieślą Mikołajem można wysnuć dalsze wnioski dotyczące szczegółów drewnianego wykończenia górnych partii obwodu obronnego, w tym obudowanego, dookólnego, wewnętrznego ganku dla straży, zewnętrznych wykuszy ze strzelnicami i nakrycia dachem okrągłej, narożnej baszty i wieży w zachodniej części budynku mieszkalnego. Układ zamku kórnickiego w tej fazie jest w wielu elementach zbieżny ze wspomnianym już w opracowaniu zamkiem w Gołańczy, który także otoczono obwodem obronnym z przedmurzami i zbudowano narożną basztę flankującą w 3–4 dekadzie XV w.¹⁷⁶

III faza budowy zamku kórnickiego, mimo późniejszych przebudów dobrze czytelna w jego przyziemiu, zmieniła zasadniczo charakter budowli (il. 20C). Pozostawiono w jej trakcie i musiano nadbudować prawdopodobnie o wysokość jednej kondygnacji mury obwodu obronnego, wykorzystując je jako ściany zewnętrzne nowego, scalonego, układu przestrzennego, z dwoma budynkami ustawionymi równoległe, dzieląc wewnątrz cały zamek dwiema ścianami zbudowanymi na osi północ–południe. Oznaczało to również zbudowanie nowych, wyższych szkarp narożnych lub znaczne przebudowanie istniejących. Rozebrano do fundamentów zachodnią część najstarszego, przebudowanego następnie w II fazie budynku mieszkalnego, posadowionego na osi wschód–zachód. Wykorzystano jednak w nowym układzie znaczące odcinki jego ścian, zwłaszcza ściany południowej, oraz fundament muru z ciągiem komunikacyjnym (między pomieszczeniami nr 13 i 20). Prawdopodobnie lekko ukośny na planie Józefa Kajetana Janowskiego przebieg południowego odcinka nowego podziału zamku (ściana wschodnia pomieszczenia 14) wynika z pozostawienia z dawnej zabudowy również tego muru (ściana wschodnia domniemanego *cellarium muratum*). W nowym układzie przyziemia zamku, poza podziałem wzdłużnym na osi północ–południe, dodano jedynie jedną ścianę poprzeczną (z łukiem oporowym między pomieszczeniami 12 i 13), nieliczne zaś przemurowano (np. między pomieszczeniami 13 i 14, północna ściana pomieszczenia 4). Wspomniane dwa równoległe domy z doświetlającym wewnętrznym prostokątnym dziedzińcem różniły się rozmiarami, podziałem wewnętrznym, a po części również kształtem. O ile zachowany,

¹⁷⁶ Tomasz Olszacki, Artur Rózański, *Zamek w Gołańczy...*, s. 153–154.

regularny układ domu zachodniego nie budzi wątpliwości¹⁷⁷, to z układu domu wschodniego zachowała się część północna, cała ściana zachodnia i narożna baszta północno-wschodnia. Nie rekonstruujemy części południowej i wschodniej tego domu, brak bowiem do tego podstaw. Zmieniony układ zamku sugerować mógłby również zmianę układu komunikacyjnego, rozebranie dawnej bramy wjazdowej we wschodnim murze lateralnym i postawienie nowej, od strony północnej, od miasta, a co za tym idzie – wytyczenie po części nowego podjazdu oraz zbudowanie tam mostu. Naszym zdaniem jednak pozostawienie całego południowo-wschodniego odcinka frontowej ściany dawnego domu, który mieścił się pierwotnie bezpośrednio przy wjeździe, oraz zapis z lustracji z 1653 r., dotyczący mostu zwodzonego¹⁷⁸, nie wyklucza, iż w układ domu wschodniego wkomponowano również starszą bramę wjazdową i pozostawiono istniejący podjazd.

Datowanie tej przebudowy od dawna stwarzało trudności. Zachowany w przyziemiu układ zamku w Kórniku, zwłaszcza jeśli uważano, iż powstał on na surowym korzeniu, łączono z czasami zawarcia wielokrotnie wspomianej umowy z 1426 r., tym bardziej że założenie w opisanym kształcie, jak wielokrotnie zwracano uwagę, przypomina niektóre realizacje możnowładcze z terenu Wielkopolski z 1 poł. XV w. Podobny, acz, co trzeba podkreślić w przeciwieństwie do Kórnika, regularny układ trzytraktowy mają zamki w Borysławicach i Gosławicach¹⁷⁹ oraz Sierakowie¹⁸⁰. Widzącej te podobieństwa Alicji Karłowskiej-Kamzowej, lecz łączącej III fazę zamku z działalnością ostatniego z rodu Górków, Stanisławem na przełomie 3 i 4 ćw. XVI w., przyszło więc zastanawiać się, czy przy przebudowie zamku kórnickiego zastosowano formę w owym czasie archaiczną, czy też w grę wchodzi jednak inne, już wczesnorenesansowe inspiracje i realizacje¹⁸¹. Tak jak ugoda z 1426 r. ciąży nad różnymi próbami interpretacji formy, kształtu i wystroju zamku z XV w., tak barwne opisy wydarzenia z roku 1574, gdy Stanisław Górka podejmował w Kórniku zmierzającego na koronację do Krakowa Henryka Walejzusa¹⁸², rzutują na wyobrażenia o wyjątkowości kórnickiego

¹⁷⁷ Katarzyna Janicka, *Rezydencja...*, s. 91.

¹⁷⁸ Maria Olszewska, *Dwa Inwentarze...*, s. 203.

¹⁷⁹ Jan Skuratowicz, *O najstarszych prywatnych zamkach w Wielkopolsce*, [w:] *Zamek i dwór w średniowieczu od XI do XV wieku. Materiały XIX Seminarium Mediewistycznego*, red. Jacek Wiesiołowski, Poznań 2001, s. 28–29.

¹⁸⁰ Jan Skuratowicz, *Rekonstrukcja zamku w Sierakowie*, „Kronika Wielkopolski” 1996, nr 2(77), s. 66–76.

¹⁸¹ Alicja Karłowska-Kamzowa, *Zamek kórnicki...*, s. 28 i n.

¹⁸² Np. Róża Kąsinowska, *Zamek w Kórniku...*, wyd. II, s. 43.

zamku w owym czasie, a więc i o jego nieco wcześniejszej przebudowie przez ostatniego z Górków. Szczególnie widoczne jest to w datowaniu tej fazy przez Alicję Karłowską-Kamzową. Inaczej, bo z XV – początkami XVI w. wiązała trójtraktową budowlę Alina Chyczewska i Stefan Weyman¹⁸³. Na wiek XVI datowała tę dwudomową fazę budowy zamku Zofia Białłowicz-Krygierowa i łączyła ją z latami 1520–1530¹⁸⁴.

Uzyskane z pali z wyspy zamkowej daty dendrochronologiczne, tj. 1511 (–7/+8) i 1512?, oraz datowanie zachowanych elementów wczesnorennesansowej kamieniarki budowlanej znajdujących się na zamku wskazywać może naszym zdaniem na generalną, a więc dłuгоletnią przebudowę tego założenia w fazie III, rozpoczętą w drugiej dekadzie XVI w.¹⁸⁵ Wiazać ją zatem należy ze starostą generalnym Wielkopolski, wojewodą poznańskim Łukaszem II Górką (zm. w 1542 r.) i jego synem Andrzejem, także starostą generalnym Wielkopolski (zm. 1551 r.). Jak zauważa Bohdan Guerquin, typ rezydencji możnowładczej z dwoma ustawionymi do siebie równolegle budynkami mieszkalno-reprezentacyjnymi połączonymi murami wystąpił w Wielkopolsce w XVI w. w Wyszynie, pow. Turek oraz, co znaczące, w pałacu Górków w Poznaniu, przebudowanym właśnie przez wspomnianych wyżej właścicieli Kórnika¹⁸⁶.

Wydaje się, że potencjał badawczy, jaki tkwi w murach zamku kórnickiego, jego wyspie i otoczeniu, a także w przechowywanej w zbiorach Biblioteki Kórnickiej szczegółowej dokumentacji prowadzonych prac remontowych, zważywszy na rangę i znaczenie obiektu, wymaga dalszych specjalistycznych, interdyscyplinarnych badań. Przy opisywanych przekształceniach, które dokonały się w obrębie wyspy zamkowej w wyniku prowadzonych przebudów, obszarem względnie nie naruszonym i koniecznym do zbadania w pierwszej kolejności wydaje się niewielkie plateau bezpośrednio na wschód od zamku, gdzie powinny się znajdować

¹⁸³ Alina Chyczewska, Stefan Weymann, *Zamek kórnicki – muzeum...*, s. 11–12.

¹⁸⁴ Zofia Białłowicz-Krygierowa, *Powiat śremski...*, s. 22–24.

¹⁸⁵ Tomasz Jurek sądzi, że Łukasz II Górka, dokonujący licznych fundacji i prowadzący prace budowlane w swych licznych rezydencjach, poczynił zapewne jakieś inwestycje także w zamku kórnickim, o czym świadczą wyniki ostatnich badań dendrochronologicznych – por. *Łukasz Górka – magnat i mecenas*, [w:] *Materiały z sesji: Obraz Zwiastowanie Najświętszej Marii Pannie w świetle badań historyków, historyków sztuki i konserwatorów (Kórnik 13 X 2014)*, PBK 2015, z. 32, s. 28. Witold Miedziak, *Początki recepcji architektury renesansowej w Wielkopolsce: Detal architektoniczny zamku w Kórniku a warsztaty wawelskie*, artykuł przygotowany do druku. Dziękujemy Autorowi za udostępnienie tekstu.

¹⁸⁶ Bohdan Guerquin, *Zamki...*, s. 55; Jan Skuratowicz, *O najstarszych prywatnych zamkach...*, s. 29.

w najstarszych fazach istotne dla założenia obiekty obronne (przedzamcze?), a później jego zaplecze gospodarcze.

WYBRANA LITERATURA

- Balcerkiewicz Zbigniew, Zenker Andrzej Matelski Piotr, *Informacja dotycząca stanu rozpoznania budowy geologicznej i warunków hydrogeologicznych w rejonie Zamku Kórnickiego*, Poznań 2005, maszynopis w archiwum WUOZ w Poznaniu.
- Białłowicz-Krygierowa Zofia, *Powiat śremski. Katalog Zabytków Sztuki w Polsce*, t. V, Warszawa 1961.
- Borwiński Jerzy, *Badania architektoniczne wschodnich komór piwnic Zamku w Kórniku ul. Zamkowa 5*, Poznań, grudzień 2020, archiwum Biblioteki Kórnickiej.
- Badania architektoniczne zachodnich komór piwnic Zamku w Kórniku ul. Zamkowa 5*, Poznań, sierpień 2021, archiwum Biblioteki Kórnickiej.
- Badania architektoniczne środkowej części piwnic Zamku w Kórniku ul. Zamkowa 5*, Poznań, wrzesień 2021, archiwum Biblioteki Kórnickiej.
- Chyczewska Alina, Weyman Stefan, *Zamek kórnicki – muzeum i biblioteka*, Poznań 1965.
- Domańska Hanna, *Z badań nad problemem przystosowania zamków Pomorza Wschodniego do broni palnej w latach 1390–1520*, „Kwartalnik Architektury i Urbanistyki” 1976, t. 21, z. 2, s. 323–335.
- Guerquin Bohdan, *Zamki w Polsce*, Warszawa 1984.
- Janicka Katarzyna, *Rezydencja Stanisława Górki (ok. 1557–1592). Propozycja rekonstrukcji*, „Pamiętnik Biblioteki Kórnickiej” 2019, z. 36, s. 81–111.
- Jurek Tomasz, *Początki miasta Kórnik*, „Pamiętnik Biblioteki Kórnickiej” 2009, z. 29, s. 55–80.
- Łukasz Górka – magnat i mecenas. *Materiały z sesji: Obraz Zwiastowanie Najświętszej Marii Pannie w świetle badań historyków, historyków sztuki i konserwatorów (Kórnik 13 X 2014)*, „Pamiętnik Biblioteki Kórnickiej” 2015, z. 32, s. 11–36.
- Kaczor Korneliusz, *Kontrakt na budowę Zamku w Kórniku z 1426 roku*, „Pamiętnik Biblioteki Kórnickiej” 2021, z. 38, s. 75–91.
- Karłowska-Kamzowa Alicja, *Zamek Kórnicki w średniowieczu i epoce nowożytnej*, „Pamiętnik Biblioteki Kórnickiej” 1968, z. 9–10, s. 5–38.
- Łąsinowska Róża, *Zamek w Kórniku*, wyd. I, Kórnik 1998; wyd. II poprawione i uzupełnione, Kórnik 2019.
- Łąsinowski Antoni, *Zamek w Kórniku. Badania architektoniczne tzw. piwnic*, Poznań – Kórnik 1994, archiwum Wojewódzkiego Urzędu Ochrony Zabytków w Poznaniu.
- Kowalski Jacek, *Architektura i sztuka*, [w:] *Z dziejów Kórnik i Bnina: studia i materiały*, red. Jerzy Fogel, t. 2, Poznań 2008, s. 89–129.
- Linette Eugeniusz, *Kórnik–Bnin. Studium historyczno-urbanistyczne*, Poznań 1961, archiwum Wojewódzkiego Urzędu Ochrony Zabytków w Poznaniu.
- Łuka Leon Jan, Szafrąński Włodzimierz, *Sprawozdanie z lustracji prac remontowych w Kórniku w grudniu 1947 r.*, archiwum Muzeum Archeologicznego w Poznaniu,teczka Kórnik nr 3748/1.
- Miedziak Witold, *Początki recepcji architektury renesansowej w Wielkopolsce: Detal architektoniczny zamku w Kórniku a warsztaty wawelskie*, artykuł przygotowany do druku.

- Moraczewski Maciej, *Uгода o budowę zamku w Kurniku*, „Architekt” 1906, nr 5, s. 103–107.
- Olszacki Tomasz, Różański Artur, *Zamek w Gołańczy. Dzieje i architektura od połowy XIV po schyłek XVIII stulecia*, Gołańcz 2015.
- Olszewska Maria, *Dwa Inwentarze Klucza Kórnickiego z XVII wieku*, „Pamiętnik Biblioteki Kórnickiej” 1959, z. 7, s. 197–218.
- Rogalanka Anna, *O układzie i wielkości parcel w średniowiecznym Poznaniu (Próba rozpoznania problemu)*, [w:] *Początki i rozwój Starego Miasta w Poznaniu, Materiały ogólnopolskiego sympozjum 18–19 października 1973*, red. W. Błaszczyk, Warszawa – Poznań 1977, s. 323–376.
- Romaniszyn Jan, *Zamek w Kórniku – raport z badań georadarowych przeprowadzonych w lutym 2024 roku*, Poznań 2024, archiwum Biblioteki Kórnickiej.
- Skuratowicz Jan, *O najstarszych prywatnych zamkach w Wielkopolsce*, [w:] *Zamek i dwór w średniowieczu od XI do XV wieku. Materiały XIX Seminarium Mediewistycznego*, red. Jacek Wiesiołowski, Poznań 2001, s. 24–29.
- Talarczyk-Andrałojć Małgorzata, Andrałojć Mirosław, *Wyniki badań archeologicznych prowadzonych w 2019 r. w południowo-zachodniej części wyspy zamkowej w Kórniku*, Poznań 2019, archiwum Biblioteki Kórnickiej.
- Talarczyk-Andrałojć Małgorzata, Andrałojć Mirosław, *Wyniki ratowniczych badań wykopaliskowych prowadzonych w związku z robotami konserwatorsko-budowlanymi w przyziemiu Zamku w Kórniku, gm. loco, woj. wielkopolskie w 2013 roku. Etap II*, Poznań 2014, archiwum Biblioteki Kórnickiej.
- Tschuschke Wojciech, Gogolik Sławomir, Szepielak Michalina, *Wpływ budowli fortyfikacyjnych i obronnych na warunki gruntowe w otoczeniu tych obiektów*, „Przegląd Budowlany” 2017, nr 3, s. 16–20.
- Woźniak Katarzyna, *Drewniane pale pod Zamkiem Kórnickim*, „Pamiętnik Biblioteki Kórnickiej” 2015, z. 32, s. 153–155.
- Wypych Katarzyna, *Remont i renowacja murów wewnętrznych przyziemia Zamku w Kórniku. Odsalanie murów*, „Pamiętnik Biblioteki Kórnickiej” 2021, z. 38, s. 133–144.
- Zakrzewski Ignacy, *Umowa na budowę zamku Kórnik w r. 1426*, [w:] *Sprawozdania Komisji do Badania Historii Sztuki w Polsce*, t. III, z. II, Kraków 1885, s. 64–65.