

## KWIATOWE ELEMENTY ROŚLINNE W XIX-WIECZNYCH POLSKICH OGRODACH KRAJOBRAZOWYCH W ŚWIETLE LITERATURY OGRODOWEJ

Krystyna Pudelska, Kamila Rojek

Instytut Roślin Ozdobnych i Architektury Krajobrazu, Uniwersytet Przyrodniczy w Lublinie  
Institute of Ornamental Plants and Architecture Landscape, University of Life Sciences, Lublin  
e-mail: kpudelska@autograf.pl

**Streszczenie.** Wraz z przemianami ogrodu naturalistycznego w XIX w. zmieniały się także elementy naturalne. W związku z niestabilną sytuacją w kraju w ciągu XIX i XX stulecia niewiele z założeń krajobrazowych przetrwało do dnia dzisiejszego. Studia nad literaturą tamtego okresu pozwolą na przybliżenie zarówno wyglądu form roślinnych jak i ich przemian. Szczególnym zainteresowaniem należy obdarzyć formy kwiatowe, ze względu na to, iż kwiaty są najdelikatniejszym i najbardziej ulotnym tworzywem ogrodowym. We wczesnych ogrodach krajobrazowych rośliny ozdobne stosowano rzadko. Stanowiły wówczas jedynie zgrabne połączenia z drzewami lub krzewami, a czasem samodzielne niewielkie klombiki lub kosze na trawniku. W II poł. XIX w. za sprawą Humphry Reptona do łask powracają regularne formy kwietników. W następstwie coraz większej różnorodności gatunkowej roślin kwiatowych ulegały one dalszym ciągłym przemianom. Rozwój ogrodnictwa ozdobnego w Polsce przyczynił się także do rozkwitu ogrodów środowiskowych – ogrodów skalnych, różanych, paprociarni. Polska przeżywała w tamtym okresie renesans w architekturze krajobrazu. Powstało najwięcej parków i ogrodów. Z tego powodu prowadzenie badań nad elementami roślinnymi, a szczególnie elementami, których głównym tworzywem były kwiaty, jest niezwykle istotnym zagadnieniem.

**Słowa kluczowe:** ogrody krajobrazowe, kwiatowe elementy roślinne

### WSTĘP

Ogrody krajobrazowe w XIX w. przeszły wiele przemian w wyniku rozbiórów i niestabilnej sytuacji w Księstwie Warszawskim. Począwszy od stylu romantycznego – historyzującego, poważnego i wzniosłego założenia poprzez styl krajobrazowy, gdzie główną treścią programową ogrodu stają się naturalne elementy roślinne, skończywszy na ogrodach eklektycznych – kaligraficznych.

Elementy przestrzenne pochodzenia naturalnego stanowiły fragmenty ogrodów krajobrazowych. Formy roślinne stopniowo zaczęły wypierać dekoracje architektoniczno-rzeźbiarskie, a ogrody upiększano egzotycznymi gatunkami drzew, krzewów i roślin kwiatowych przywożonych z zagranicy.

Parki krajobrazowe na początku były zakładane przy pałacach. W latach późniejszych stały się wzorem dla mniejszych założeń dworskich i siedlisk wiejskich. W drugiej poł. XIX w. powstał kanon polskiego założenia dworskiego, który charakteryzował się trójczłonowym układem zajazd – dwór – salon. Cały ogród podporządkowany był otaczającemu krajobrazowi wraz z przynależnymi drogami i widokami. Przez te wszystkie lata rozwoju i przeobrażeń naturalistycznego parku krajobrazowego przekształceniom ulegały program i funkcja założeń, a także elementy roślinne. Przykład stanowią klomby, których skład różnił się w kolejnych ćwierciach XIX w. Sprowadzane z Nowego Świata gatunki drzew, krzewów i roślin kwiatowych wzbogacały nowo powstałe ogrody. Skutkiem tych zmian było obniżenie wartości budowli ogrodowych na rzecz naturalnych form roślinnych i krajobrazowych [Ciołek 1978].

Stosowanie nowych gatunków introdukowanych w naszym klimacie wzbogacało program roślinny polskich ogrodów. Pokazuje to chociażby Katalog Szkółek Niedźwiedzkich wydany w 1813 r., gdzie znajdujemy opisy rzadkich roślin takich, jak: katalpa bigoniowata, iglicznia trójcierniowa, tulipanowiec amerykański, sosna wejmutka, ambrowiec czy kokornak, fuksja, lobelia, żeniszek [Zachariasz 2002].

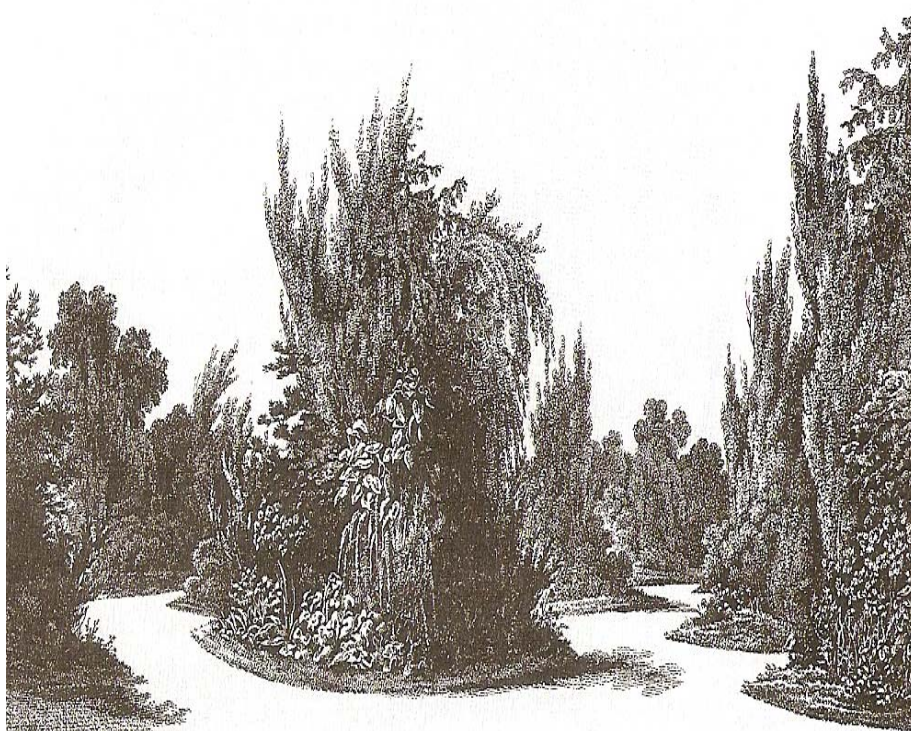
## MATERIAŁY

W XIX w. powstało wiele książek, czasopism, katalogów, które traktowały o ówczesnych ogrodach. Autorzy – Izabela Czartoryska, Józef Strumiłło, Edmund Jankowski czy Wincenty Bielski – pisali o kompozycji ogrodów, ale także o zasadach, jakimi należy się kierować w doborze elementów roślinnych i ozdobnych. Studia nad XIX-wieczną literaturą pokazują, jak wiele założeń krajobrazowych uległo dekompozycji bądź całkowitemu zniszczeniu. Szczególnie tworzywo roślinne, które podlega ciągłym przemianom, a niedogładane osłabia się i ginie. Dziś, w świetle prowadzonych badań nad tymi założeniami, bardzo ważne jest, aby poznać szczegółowo wygląd i kompozycję poszczególnych elementów roślinnych w celu odtworzenia układu całego parku czy ogrodu zwłaszcza najmniej trwałych roślin kwiatowych.

## WYNIKI I DYSKUSJA

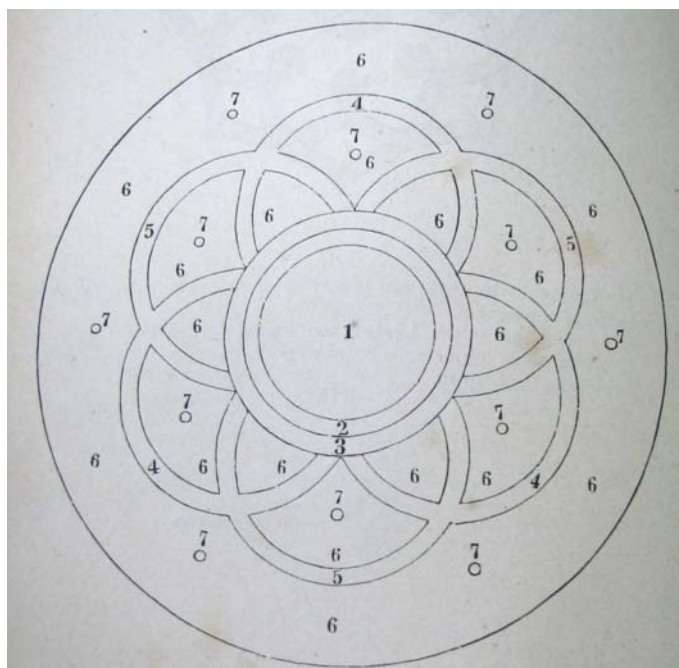
Kompozycja ogrodów naturalistycznych była w dużym stopniu uzależniona od form roślinnych. Do dziś przetrwały jedynie drzewa, rzadziej krzewy, natomiast kwiaty zniknęły z ogrodów najszybciej. Formy, w jakich występowały, można poznać jedynie ze studiów nad wcześniej już wspomnianą literaturą. Kwiaty były od zawsze ozdobą ogrodów, miały znaczenie symboliczne.

Na początku XIX w. roślinne formy kwiatowe praktycznie wyeliminowano z ogrodów (ryc. 1). Kwiaty – jak podaje Czartoryska – są „nawdzięczniejszym elementem wegetacji”, ale są też „drobniejszego rodzaju pięknościami”. Te uwagi wskazują, że rośliny kwiatowe nie są potrzebne, aby zaprojektować piękną i rozległą przestrzeń ogrodu [Czartoryska 1805]. Kwiaty uważano za zbyt delikatny materiał. Stosowano je wówczas w połączeniu z krzewami na kłombach, jako „przednia straż”. W małych założeniach ogrodowych, gdzie nie było miejsca na duże kłomby drzewiaste czy krzewiaste, budowano kłomby kwiatowe, ale także kłomby mieszane składające się z krzewów i bylin (ryc. 2). Bardzo często do ich budowy wybierano bzy, które otaczano różami, a między nimi sadzono lilie żółte lub ostróżki [Strumiłło 1883]. Stosowano takie same zasady, jak przy zakładaniu zwykłych kłombów, tj. kwiaty najwyższe umieszczano w środku i stopniowo sadzono coraz niższe gatunki ku zewnętrznemu obrysowi kłombu kwiatowego. Czartoryska (1805), Strumiłło (1883) i Jankowski (1888) podają liczne gatunki stosowane wówczas w ogrodach kwiatowych: rezedy, lewkonie, groszek wonny, dziewanna, bławatki, goździki polne, kąkol, lwie paszcze, maki, begonie, róże, a ponadto rośliny cebulowe – tulipany, narcyzy, iryski.



Ryc. 1. Sposób prowadzenia kłombów wg I. Czartoryskiej [Źródło: Czartoryska 1805]

Fig. 1. View of the flower beds by I. Czartoryska [Source: Czartoryska 1805]



Ryc. 2. Przykład rozwiązania klombu kwiatowego: 1 – grupa z *Zea caragua*, otoczona kukurydzą pstrą (*Zea japonica*); jako obwódka 2 – rzędy *Perilla nankinensis* lub grupa rączników, pomiędzy nimi georginie, naokoło rząd pelargonii biało- lub żółtlistnych; 3 – niebieskie witułki lub bratki; 4 – czerwone witułki lub *Alternanthera versicolor*; 5 – białe witułki lub *Sanvitalia procumbens*; 6 – róże płożące; 7 – niskie ukośnice bulwiaste różowe lub ceglaste [Źródło: Jankowski 1895, s. 448]

Fig. 2. Exapmle of floral bed: 1 – group of *Zea Aragua*, surrounded by variegatet corn (*Zea japonica*) as a rim; 2 – rows *Perilla nankinensis* or castor group and between them dahlia, about row of geranium with white or yellow leaves; 3 – blue verberna or pansies; 4 – red verbenas or *Alternanthera versicolor*; 5 – white verbenas or *Sanvitalia procumbens*; 6 – creeping roses, 7 – small pink or brick tuberous [Source: Jankowski 1895, p. 448]

Główną zasadą jaką kierowano się przy stosowaniu kwiatów było sadzenie ich w dużych skupiskach, gdyż – jak pisała Czartoryska:

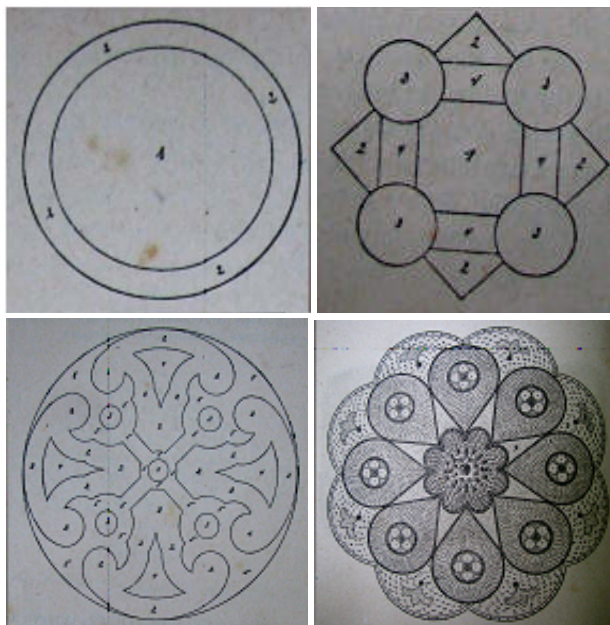
kwiat naywspanialszy wypuszczony ieden między krzewy, albo na wolnym mieyscu tam stojący, traci zupełnie skutek, który kolor, zapach, wzrost czyli kształt iego czynić powinny. Oko często go nie postrzeże, a w porównaniu szerokiey przestrzeni, lub gęstwiny buyney, całkiem ginie, albo się szczupłym i drobnym wydaie. Kwiaty, żeby iakiś skutek miały, trzeba sadzić gronami i suto.

Ponadto uważała także, że powinny być używane gatunki rodzime, które „gminem sadzić można”. Natomiast rzadkie rośliny ozdobne sadzono w skrzynkach lub koszach lokalizowanych blisko domu. Wskazana była także uprawa gatunków kwitnących w donicach, które zakopywano wśród innych roślin na klombach. Pomiedzy krzewami i kwiatami polnymi wprowadzano w grupach także rośliny cebulowe: narcyzy czy tulipany, które „tym sposobem podzielone, stroią i nie są obojętne” [Czartoryska 1805].

Kolejne lata wraz z rozwojem stylów w założeniach krajobrazowych pociągnęły za sobą także rozwój form kwiatowych. W II poł. XIX w. Humphrey Repton wprowadził do otoczenia budynków regularne formy kwietników, które z czasem zyskały postać włoskich parterów haftowych. Najbogatsze formy kwietników, kobierce i dywany były sytuowane na owalnym wjeździe przed rezydencją (angielski *belt*). Eksponowano je umieszczając w zagłębieniach bądź na wzniesieniach. Założenia te nazwano „fomal garden” – ogród włoski [Hellwig 1959]. W dalszej części na granicy ogrodu włoskiego z krajobrazowym pojawiał się „pleasure ground” – teren przeznaczony pod bardziej swobodne kłomby czy kosze kwiatowe.

Najpiękniejszy, ale i też najtrudniejszy rodzaj polega na ugrupowaniu roślin trwałych na rozległym trawniku, którego tylną ścianę to jest tło, stanowią grupy drzew i zarośla. W przypadku tym rozmieszcza się rośliny trwałe pomiędzy pojedynczymi krzewami ozdobnymi, jak róże krzaczaste, lilaki krzaczaste i pienne, jaśmińce, [...]. Jeżeli trawnik jest pochyły to cały ogród trwały, odznaczający się wielką różnorodnością form i obfitością kwiatów, przedstawia się na nim przewybornie [Jankowski 1888].

Ostatnią strefę stanowiło obrzeże założenia, gdzie tylko nielicznie występowały formy kwiatowe lub wcale ich nie stosowano. Pojawiały się często w ogrodach fantazyjnych [Jankowski 1895], w miejscu najbardziej eksponowanym: „Główny Kłomb przed oknami, kilka innych na ogrodzie [...]. Należy tu zatem, dopuszczać jedynie kwiaty wyborowe, niezaprzeczenie piękne”.



Ryc. 3. Przeobrażenia form kwietników od najprostszych do najbardziej ozdobnych [Źródło: Jankowski 1888]

Fig. 3. Transformation of flower forms from the simplest to the most decorative [Source: Jankowski 1888]

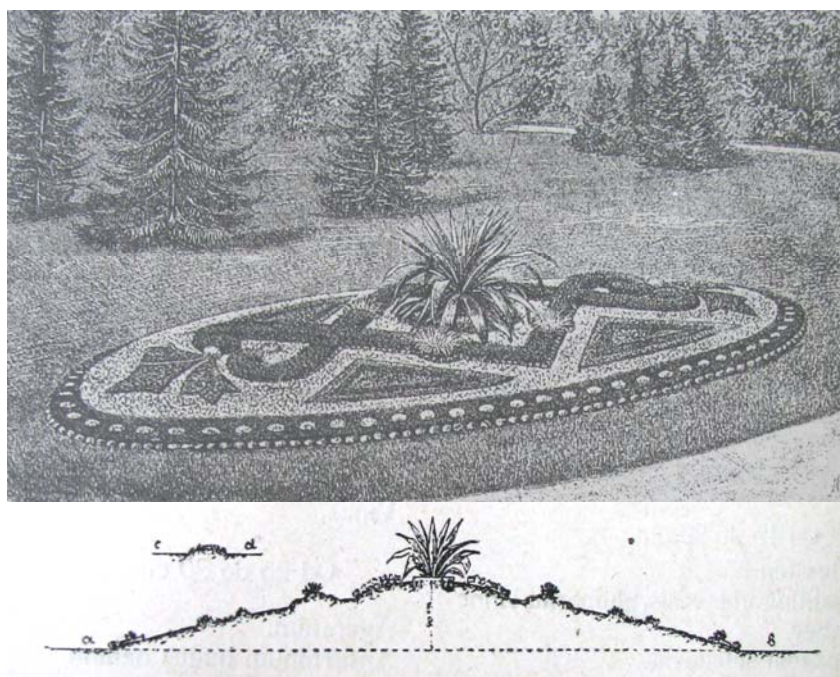


Kwietniki kobiercowe, dywanowe obok pięknych parterów na stałe weszły do programu ogrodów krajobrazowych. Różniły się tym od wcześniejszych kompozycji, że były

[...] ułożone z roślin liściastych oraz niektórych kwiatowych, odznaczających się zwartym niskim wzrostem i długotrwałym kwitnieniem, przedstawiają barwną mozaikę przez całe lato, aż do pierwszego przymrozku, w nieziennej przedstawiającej się postaci. Patrząc na taki kwietnik, mimowolnie przypomina się kobierzec, barwnymi wyszyty nićmi (ryc. 3).

Z biegiem lat proste figury geometryczne rozwinęły się do form bardziej złożonych, arabesk, wstęg, herbów [Jankowski 1895]. Pomysły na owe wzory czerpano z motywów haftowanych na tkaninach meblowych czy rysunków pokrywających porcelanę, szkło i metalowe przedmioty. W Polsce pierwsze kwietniki kobiercowe zastosowano w Łazienkach Królewskich. Z czasem pojawiła się kolejna forma kobierca – kobierzec wypukły, który zastosowano w ogrodzie Saskim w Warszawie [Zachariasz 2006]. Moda na kwietniki dywanowe objęła całą Europę. Stosowano je zbyt licznie w ogrodach. Niektórzy określali te dekoracje kwiatowe mianem kiczu. Jak pisał Jankowski [1888]:

Nic łatwiejszego jak wpaść w przesadę. Ogród przeladowany kobiercami i mozaikami kwiatowymi, równie jest rażącym dla ludzi obdarzonych smakiem [...]. Tu i ówdzie, w najwydatniejszym punkcie rzucony klubik lub kwietnik kobiercowy [...] – zupełnie wystarczają (ryc. 4).



Ryc. 4. Przykład kwietnika dywanowego wypukłego usytuowanego na zboczu [Źródło: Jankowski 1895, s. 505]

Fig. 4. Example of carpet flower bed located on the slope [Source: Jankowski 1895, p. 505]

Dominowały rośliny jednoroczne i dwuletnie kwitnące oraz gatunki ozdobne z liści, m.in. amaranty, gęsiówki, malwy, iberysty, tytoń ozdobny, kukurydza, lobelie, alternanthery, koleusy. Z bylin proponowano: dzwonki, dalie, tojady, kanny, ostróżki, fiołki, rozchodniki.



Ryc. 5. Rośliny między płytami [Źródło: Jankowski 1938, s. 344]

Fig. 5. Paved garden [Source: Jankowski 1938, p. 344]

Pod koniec wieku XIX zaczęto wprowadzać do ogrodów ozdoby kwiatowe w postaci metalowych konstrukcji dla pnączy (wachlarze, ścianki, pylony, festony) czy bardziej złożonych form (stożki, rogi obfitości) [Majdecki 2009]. Kosze kwiatowe (corbeille) choć były stosowane już od dawna w II poł. XIX w. zyskały na wartości, ze względu na ciągle powiększającą się ofertę nowych gatunków i odmian kwiatów. Były to niewielkie kwietniki podwyższone i otoczone niską wiklinową plecionką, z kilkoma lub nawet kilkunastoma gatunkami roślin wyższych (50–150 cm) malowniczo ze sobą zestawionych. Przybierały one zwykle formę owalną. Bogatsze odmiany koszy posiadały pałąki lub były otoczone metalowym płótkiem [Hellwig 1959]. Bardziej ozdobne stały się także wazony, w których umieszczano kwiaty egzotyczne.

Jeżeli wazony mają postać szeroką, umieszczają w nich pojedyncze rośliny lub gromadki odpowiednio dobranych roślin. Jako pojedyncze rośliny, zwykle z wazonkami ustawiane, wydają się bardzo dobrze pojedyncze tak zwane aloesy (*Agave american*), astelie, agapantusy, duże bardzo egzemplarze kaktusów, palmy karłowe [...] [Strumiłło 1883].

Elementem dopełniającym piękne partery dywanowe, subtropikalne czy plamy rabat bylinowych była soczysta zieleń trawnika. Jak pisze Strumiłło [1883]:

Czy pojedynczy kłębik kobiercowy, czy podłóg planu zestawione klombiki i rabaty przedstawiają się zawsze najpiękniej na tle trawnika i chociażby np. rabatki tego rodzaju biegną przy ścieżkach, winny być od tych ostatnich oddzielone pasmem trawnika.

Piękna zwarta murawa wymagała jednak starannych zabiegów pielęgnacyjnych. Opiekę nad nimi powierzano fachowcom, „aby pokosy postrzegać się nie dawały”.

W miejscach mokrych mogą być trawniki z mchu zielonego, które nie ustępują w piękności trawnikom zasiewanym, a mają tę zaletę, że mniejszego wymagają pielęgnowania [Strumiłło 1883].

Ze względu na rośliny, które były ozdobą ogrodu lub jego wnętrza wyróżniano: „ogród kwiatowy raz do roku obsadzany”, „ogród kwiatowy zaopatrywany w rozsadnik” oraz „ogród kwiatowy zaopatrywany nadto przez szklarnie”. W pierwszym typie rośliny sadzono tylko raz w roku, pamiętając, aby kwietnik był ozdobą cały sezon. W tym wypadku kwitnienie wiosenne zapewniały rośliny cebulowe: hiacynty, tulipany, narcyzy, potem niezapominajki, bratki, lepnice, dzwonki, w lecie: lobelie, lewkonie, płomyki, goździki, petunie, szarłaty, a korowód roślin zamykały: astry, georginie, cynie. Pomiędzy nimi sadzono także byliny: róże, piwonie, serduszki, ostróżki, orliki. Najokazalsze były „ogrody kwiatowe zaopatrywane nadto przez szklarnie”, w których stosowano rośliny egzotyczne, uprawiane w szklarniach i inspektach: palmy, trawy, kaktusy, yuki, obrazki, pacioreczniki, datury, a także rośliny o barwnych liściach: irezyny, koleusy [Jankowski 1895].

Z czasem pojawiły się w ogrodach grupy środowiskowe. W miejscach specjalnie przygotowanych, o odpowiednich warunkach klimatyczno-glebowych umieszczano rośliny alpejskie, wodne czy rośliny runa leśnego [Majdecki 2009]. Bardzo chętnie budowano jako część założenia krajobrazowego alpinaria (rock garden), paprociarnie (filicetum), murki kwietne, ogrody wodne, rozaria czy paved garden zwane „roślinami w drodze”. Te ostatnie układy były kompozycjami z najczęściej gatunków o małych wymaganiach, sadzone w szczelinach między płytkami chodnikowymi (ryc. 6).

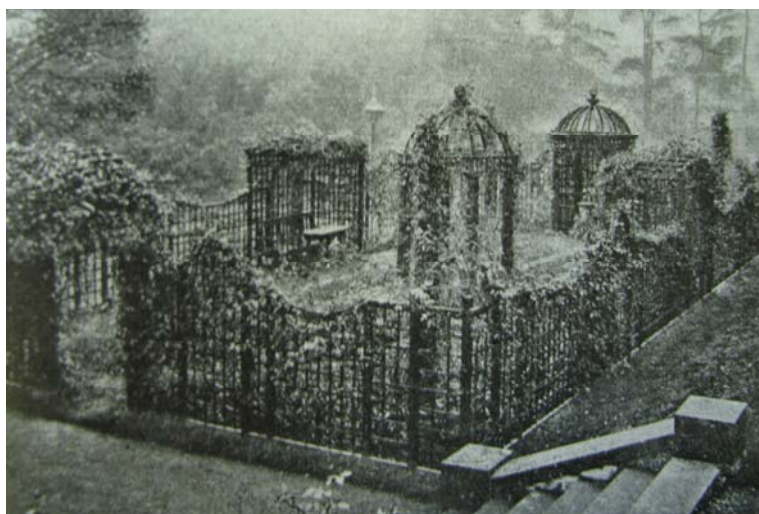
Bardzo ceniono róże, których najpiękniejsze okazy oraz całe kolekcje gatunków i odmian umieszczano w rozariach. Przy domu zwłaszcza w części frontowej lokalizowano różanki, obwiedzione krzewami obwódkowymi, najczęściej bukszpanem [Zachariasz 2006].

Większe remontanty jako też róże pieńkowe mogą być wmieszane pomiędzy zielne rośliny na większych rabatach i klombikach, wielu jednak i bardzo słusznie sadi róże rozrastające się w większe krzaki jako też róże pieńkowe (drzewa różane) osobno w trawniku [...] [Strumiłło 1883].

Wykorzystywano także róże pnące do okrywania murów, skał, ruin i przyozdabiania ścian zabudowań. Niejednokrotnie stosowane wraz z innymi pnąciami były komponentem cienników budowanych tuż przy mieszkaniach [Jankowski 1938]. W romantycznych założeniach XIX w. pnącza odgrywały szczególną rolę:

Sadząc Klómby, ładnie jest brzegami umieszczać wiące się rośliny, które kiedy dobrze prowadzone, splatają girlandy ozdobne i wiążą drzewa zwieszając się po ich gałęziach [Czartoryska 1805].





Ryc. 6. Różanka [Źródło: Jankowski 1938, s. 355]

Fig. 6. Rose garden [Source: Jankowski 1938, p. 355]

Sadzone przy rzeźbach, pomnikach, w lapidariach podkreślały melancholijny nastrój wnętrza. Za najlepsze gatunki uznawano klematysy, wiciokrzewy, dzikie wino, winorośle, powój polny, a w latach późniejszych także bluszcz.

Pod koniec XIX w. pojawiły się dwie nowe grupy: ogród podzwrotnikowy (subtropical garden) oraz dziki ogród (wild garden). Ogród podzwrotnikowy był „towarem ekskluzywnym” tylko dla bogatych z pięknymi palmami, bambusami, daturami czy bananowcami połączonymi z gatunkami pospolitymi. Zazwyczaj były to rośliny kubłowe, które wystawiano do ogrodu w ozdobnych donicach tylko na okres lata. Z kolei dziki ogród bardziej w swej treści nawiązywał do ogrodów naturalistycznych. Przedmiotem zainteresowania tej grupy były lasy i runo leśne, gdzie sadzono rozmaite gatunki krzewów i roślin ozdobnych.

Ogrody XIX w., choć ubogie ozdoby architektoniczne, miały bardzo szeroki wachlarz elementów roślinnych, które zyskiwały z biegiem lat dzięki nowym gatunkom zagranicznym.

## PODSUMOWANIE

Polska sztuka ogrodowa wieku XIX charakteryzuje się licznymi realizacjami, których obecnie ogromna większość jest lepiej lub gorzej zachowana. Są one lokalnymi „perłami historii”. Ważnym elementem tych założeń była roślinność, zwłaszcza formy kwiatowe, których dzisiaj nie odnajdziemy w parkach i ogrodach tamtego okresu.

Wiedza o ogrodach tamtej epoki pozwala na ich ochronę, odtwarzanie, stosowanie właściwych gatunków. Jednak niska świadomość społeczna oraz bardzo mała reakcja na zadawane problemy może prowadzić do jeszcze większej dewastacji nie tylko tkanki roślinnej ogrodów, ale całych kompozycji krajobrazowych.

## PIŚMIENNICTWO

- Bielski W., 1908. *Wzory kwietników ogrodowych: podręcznik dla ogrodników i amatorów*, Lwów, 184 s.
- Ciołek G., 1978. *Ogrody polskie*, Wyd. „Arkady”, 296 s.
- Czartoryska I., 1805. *Myśli różne o sposobie zakładania ogrodów*, Wrocław 135 s.
- Hellwig Z., 1959. *Kwietniki*, PWRiL, Warszawa, 120 s.
- Jankowski E., 1888. *Ogród przy dworze wiejskim*, t. 2, Warszawa, 458 s.
- Jankowski E., 1895. *Kwiaty naszych ogrodów*, Warszawa, 531 s.
- Jankowski E., 1938. *Dzieje ogrodnictwa*, t. 2, Od początku w. XIX do r. 1930, Kraków, 430 s.
- Majdecki L., 2009. *Historia ogrodów*, t. 2, Od VIII wieku do współczesności, Wyd. PWN, Warszawa, 492 s.
- Strumiłło J., 1883. *Ogrody północne*, t. 3, Wilno, 463 s.
- Zachariasz A., 2002. *Ogród dworski – wybrane charakterystyczne elementy i motywy*, [w:] *Dwór polski. Zjawisko historyczne i kulturowe*, Kielce, 22 s.
- Zachariasz A., 2006. *Dwór polski – kwiaty w domu i w ogrodzie*, [w:] *Dwór polski. Zjawisko historyczne i kulturowe*, Kielce, 25 s.

## THE COMPONENTS OF FLOWER PLANT IN POLISH XIX<sup>TH</sup> LANDSCAPE GARDENS IN THE LIGHT OF GARDEN LITERATURE

**Abstract:** The natural elements were changing along with the naturalistic gardens in the XIX<sup>th</sup> century. To this day not many of landscaped gardens have survived because of the unstable situation in the country in the XIX<sup>th</sup> and XX<sup>th</sup> centuries. Studies of the literature from that period will allow us to have a closer look at both the appearance of the plants form and their transformations. Flowers are the most fragile and ephemeral garden material so they should be endowed with special interest. Ornamental plants were seldom used in the early landscaped gardens. They functioned with trees and shrubs as an addition and sometimes as single flower beds or baskets on the lawn. In the second half of the XIX century regular flowerbeds returned to favour thanks to Humphry Repton and they underwent further transformations thanks to richer plants material. The development of ornamental horticulture in Poland has also contributed to the rising of the environmental, rock, rose and fern garden. Poland experienced a renaissance in the landscape architecture in that days. Many parks and gardens were formed. For this reason, research on plant components are particularly the elements of which were the main material of flowers, is an extremely important issue.

**Key words:** landscape garden, floral plants elements