

UKŁAD PRZESTRZENNY ŁAZIENEK KRÓLEWSKICH W WARSZAWIE JAKO PRZYKŁAD ZAŁOŻENIA KRAJOBRAZOWEGO NA SKALĘ KRAJOWĄ

Magdalena Janicka

Pracownia Projektowa Grupa AT, Warszawa
magdalena.janicka@yahoo.pl

Streszczenie. Założenie pałacowo-parkowe Łazienki królewskie w Warszawie stanowi przykład ogrodu krajobrazowego w skali kraju. Niegdyś pozamiejska siedziba królów stała się dziś ogólnomiejskim parkiem wypoczynkowym, który dzięki bogactwu sztuki architektury stanowi jedno z piękniejszych muzeów. Wartość Łazienek królewskich wiąże się z ich niepowtarzalnym charakterem, na który wpływa zarówno świadomość historyczna, zabytkowa, jak i identyfikacyjna powstała na skutek integracji dzieła rąk ludzkich z poszanowaniem dla piękna otaczającego krajobrazu. Układ przestrzenny to jedna z cech wyróżniających Łazienki królewskie. Swoboda, malowniczość parku łazienkowskiego jak również założenie urbanistyczne osi stanisławowskiej łączące dawną siedzibę królów z miastem tworzą z Łazienek królewskich unikatowy eksponat. Całość zespołu pałacowo-parkowego wyróżnia czytelna, inspirowana naturalnymi formami kompozycja przestrzenna łącząca go z otoczeniem z użyciem powiązań widokowych i komunikacyjnych. Istotną rolę w układzie przestrzennym Łazienek królewskich odgrywa woda. Długie, wijące kanały, stawy eksponujące budowle, poszerzające perspektywę, prowadzące wzrok nad szeroka taflą wody niezaprzeczalnie wpływają na wartość całego układu przestrzennego Łazienek królewskich.

Słowa kluczowe: Łazienki królewskie, ogrody krajobrazowe, założenie przestrzenne

WSTĘP

Warszawskie Łazienki królewskie to położony w sercu miasta historyczny ogród wypełniony cennymi zabytkami architektury i rzeźby. Przekształcone, z pierwotnie dziko rosnącego lasu w zwierzyńiec ujazdowski, gdzie w XVI w. przetrzymywano swobodnie żyjącą dziką zwierzynę, a następnie zamienione w wiejską siedzibę, przez światłego mecenasa kultury i sztuki, króla Stanisława Augusta Poniatowskiego, stanowią dla współczesnych mieszkańców Warszawy jej symbol i chlubę. Łazienki królewskie to największy zabytkowy zespół pałacowo-parkowy stolicy, będący jednocześnie wspaniałym przykładem założenia krajobrazowego, gdzie cywilizacja harmonijnie wplata się w przyrodnicze otoczenie. Założenie przestrzenne Łazienek królewskich, obejmujące powierzchnię 76 ha, stanowi eksponat o skali krajowej zarówno w sensie historycznym, jak

i artystycznym, pełniąc przy tym funkcję reprezentacyjnego ogólnomiejskiego parku stolicy.

ZARYS HISTORYCZNY UKŁADU PRZESTRZENNEGO ŁAZIENEK KRÓLEWSKICH

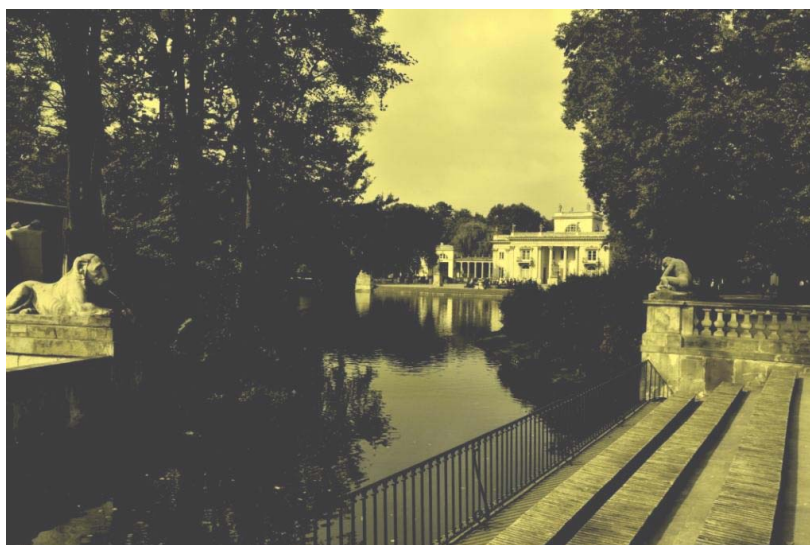
Historia Łazienek królewskich bierze swój początek w drewniano-ziemnej warowni z czasów grodu książąt mazowieckich w Ujazdowie, zamienionej następnie w siedzibę dworską królowej Bony usytuowaną na północ od późniejszego Zamku Ujazdowskiego.

Zamek Ujazdowski wzniesiony został w 1624 r. przez króla Zygmunta III Wazę, w miejscu szczególnym, gdzie oś tworzyła naturalną perspektywę widokową prowadzącą wzrok ku Wiśle. Zamek natomiast był głównym widocznym elementem z oddali, z płynących rzeką statków, co nadało mu status swoistej dominanty widokowej [Kwiatkowski 2000].

Początkiem upadku rezydencji króla Zygmunta III Wazy były zniszczenia dokonane podczas pierwszej wojny szwedzkiej. Zamek został ograbiony, zniszczony i przez długie lata stał opustoszały pośród porośniętych chwastami ogrodami i opustoszałym zwierzyńcem. Wspaniała siedziba królewska przemieniona została w mennicę.

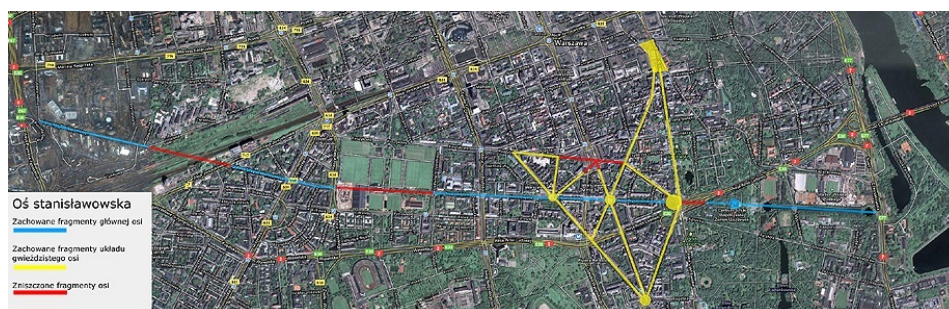
Następnym właścicielem Ujazdowa (1674 r.) został marszałek wielki koronny Stanisław Herakliusz Lubomirski. Marszałek nadworny po uprzednim zabezpieczeniu prawa własności uchwałą sejmową, rozpoczął rekonstrukcję podupadłej rezydencji. Rola jego w historii Łazienek jest porównywalna do roli Stanisława Augusta. Sprowadził włoskich artystów którzy przy wielkich nakładach finansowych urządzili pałac, ogrody i zwierzyńiec [Niemojewski 1922]. Wzbożcono ogród o liczne formy architektoniczne – domki, pawilony. Największą zasługą Lubomirskiego było wzniesienie na terenie dawnego zwierzyńca dwóch pawilonów wypoczynkowych – Ermitaża i Łaźni – która w swym bogatym barokowym wnętrzu posiadała zdobienia stiukami, rzeźbą i malarstwem. Łaźnia wznosiła się w miejscu dzisiejszego pałacu, a jej mury i część dekoracji przetrwała do dnia dzisiejszego [Kwiatkowski 2000]. Łaźnia urządzona została według planu Tylmana z Gameren (ryc. 1).

W wieku XVIII Ujazdów dzierżawiony był przez Augusta II Sasa. Wtedy nastąpiły narodziny imponującego wymiarami założenia wodnego – Kanału Piaseczyńskiego. W tym czasie było to drugie co do wielkości założenie wodne w Europie. Zwierzyńiec wypełniony został zwierzyną niezbędną do częstych polowań. Śmierć Augusta II Sasa spowodowała drugi upadek świetności Łazienek. Brak zainteresowania, samoistna zamiana parku i ogrodu w pastwiska zrujnowało królewskie założenie.



Ryc. 1. Pałac na Wodzie, Łazienki królewskie, Warszawa (fot. M. Janicka 2011)
 Fig. 1. Palace on the Isle, „Łazienki królewskie”, Warsaw (phot. M. Janicka 2011)

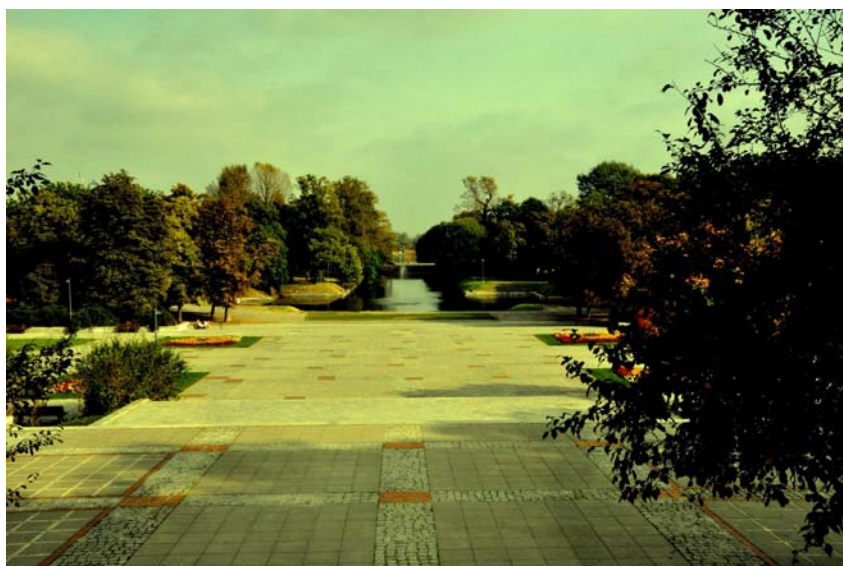
Wreszcie w 1764 r. Ujazdów stał się własnością króla Stanisława Augusta Poniatowskiego. Jego działania rozpoczęły się od przebudowy Zamku Ujazdowskiego oraz zaplanowania przyległych mu terenów. Na przedpolu Zamku została wytyczona pięciokilometrowa aleja wjazdowa, a w najbliższym sąsiedztwie rezydencji rozplanowano układ prosto biegnących alei zbiegających się na placach w kształcie koła. Układ ten dał początek osi stanisławowskiej [Kwiatkowski 2000]. Przestrzenne założenie osi stanisławowskiej wzorowane było na układach francuskich i łączyło ówczesną Warszawę z królewską pozamiejską posiadłością w Ujazdowie (ryc. 2). Głównym punktem założenia był trakt łączący Ujazdów z polami elekcyjnymi na Woli zwany Drogą Królewską.



Ryc. 2. Oś stanisławowska, Warszawa (źródło: Internet 1)
 Fig. 2. „Oś Stanisławowska”, Warsaw (source: Internet 1)

Z powodu nowej roli Ujazdowa pod rządami króla Stanisława Augusta, rezydencja wymagała godnej oprawy przestrzennej, stąd też powstanie założenia przestrzennego o nieznanym dotąd skali. Wschodni odcinek osi stanisławowskiej zaznaczony wielkim kanałem u podnóża skarpy i zakończony w oddali zakolem Wisły istniał już za czasów Augusta II Sasa. Stanisław August Poniatowski kontynuował założenie rozbudową części zachodniej, wprowadzając system wielu alei. Całość tego założenia ogrodowego składa się z dwóch części – pierwszą stanowi uporządkowany system alei doprowadzających do rezydencji jako część wjazdowa, drugą natomiast ogród północny, położony na tarasie wysokim wzdłuż skarpy wraz z ogrodem położonym na tarasie dolnym pod skarpą w granicach dawnego zwierzyńca.

Powstał rozwinięty układ przestrzenny prowadzący zarówno w stronę doliny Wisły (ryc. 3), jak i w głąb płaskowyżu równiny, od strony podjazdu tworząc jedną wielką kompozycję przestrzenną [Majdecki 1969].



Ryc. 3. Oś stanisławowska, Łazienki królewskie, Warszawa (fot. M. Janicka 2011)

Fig. 3. „Oś Stanisławowska”, „Łazienki królewskie”, Warsaw (phot. M. Janicka 2011)

Znaczne nakłady oraz praca najznamienitszych artystów nad starymi murami zamku ujazdowskiego nie pomogły w zaspokojeniu wymagań króla Stanisława Augusta Poniatowskiego. Król nieusatysfakcjonowany z rezultatów przeprowadzonych prac odmówił zamieszkania w zamku i ofiarował go na koszarę. Wówczas przerobiono pawilon – Łazienkę – na letnią rezydencję królewską, a zwierzyniec przekształcano w ogród z silnym nawiązaniem kompozycyjnym do geometrii ogrodu francuskiego. Za właściwego twórcę Łazienek królewskich

uważa się Dominika Merliniego, który przez cały okres panowania króla Stanisława Augusta Poniatowskiego stał na straży prac prowadzonych w parku.

Pierwotnym założeniem założenie pałacowe miało stanowić letnią rezydencję, lecz upodobania kolekcjonerskie króla uczyniły z niego muzeum, obrazy wypełniały wszystkie wnętrza budynków, a rzeźby stały się ważnym akcentem zarówno dla królewskich wnętrz, jak i parkowych przestrzeni [Tatarkiewicz 1987]. Istotą Łazienek stała się równorzędność pałacu z otaczającym go parkiem.



Ryc. 4. Łazienki królewskie – plan (autor: A. Rychter 2011)

Fig. 4. „Łazienki królewskie” – plan (author: A. Rychter 2011)

Proces powstawania parku Łazienkowskiego analogicznie do procesu powstawania całej rezydencji królewskiej był powolny i stopniowy. Król Stanisław August Poniatowski wprowadził nie tylko zmiany związane z przebudową pawilonu – Łaźni i z powstaniem nowych pawilonów mieszkalnych, lecz również połączył te zmiany z procesem przemiany terytorialnej oraz układu przestrzennego.

Czas powstawania poszczególnych elementów układu przestrzennego jest różny. Przykład może stanowić układ łazienkowskiej osi wodnej powstający aż w trzech etapach. Realizacje dokonywane były w różnym czasie, w związku z czym wyróżniono trzy główne okresy w dziejach kształtowania się układu przestrzennego całości rezydencji.

Okres I (1773–1778) to początkowa faza kształtowania się rezydencji. Głównym zadaniem było wtedy wznoszenie pawilonów mieszkalnych. Prace w parku opierały się głównie na budowie dróg doprowadzających i mostów, urządzenia terenów w otoczeniu pawilonów oraz prac zadrzewieniowych. Do roku 1773 prace ogrodowe koncentrowały się w otoczeniu Zamku Ujazdowskiego w związku z realizacją założenia osi stanisławowskiej [Majdecki 1969]. Oś widokowa prowadziła wzrok obserwatora ponad wodą kanału do zakola Wisły, prowadząc jednocześnie przez łagodne zagłębienia optycznie ją wydłużające.

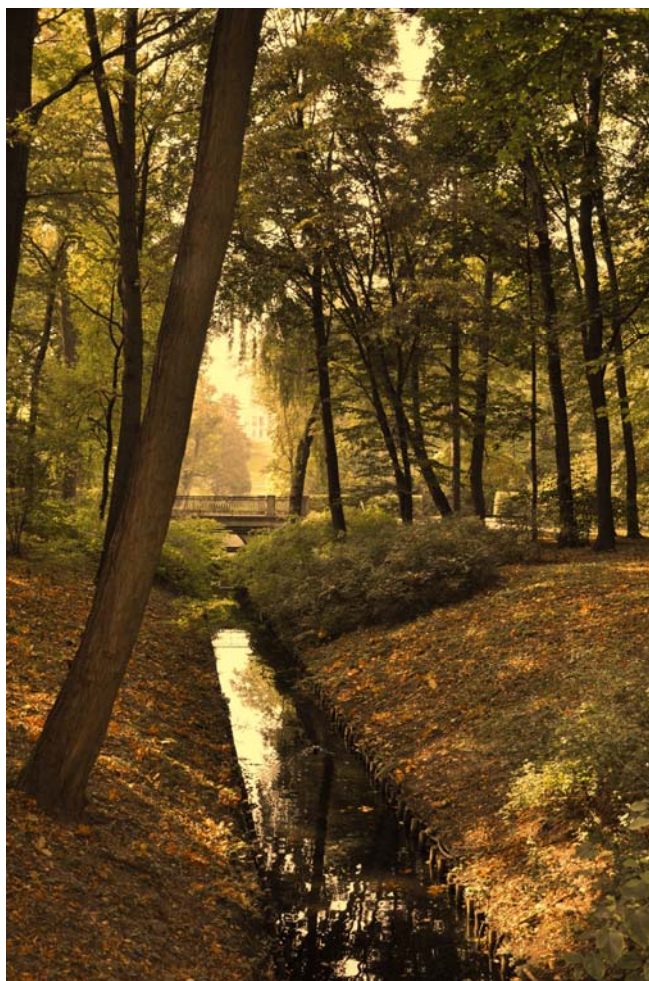
Natomiast w latach 1773–1775 pod kierunkiem inż. Agricoli zostały wykonane prace związane z plantowaniem terenu oraz dróg na terenie Łazienek i Ujazdowa. Również w tym okresie prowadzono zadrzewianie terenu.

Okres II (1779–1786) charakteryzuje się krystalizacją układu przestrzennego z Pałacem na Wodzie jako głównym ośrodkiem i dominantą całości założenia. W okresie tym skupiono się na terenie otaczającym Pałac, włączając w to rozbudowę stawów. Początkowo powiększono staw południowy i wykopano drugi staw położony wyżej stanowiący rezerwuar wody dla kaskady łączącej oba zbiorniki wodne po stronie południowej pałacu oraz wykopano staw północny. W II okresie również powstała droga „chińska”, obsadzona szpalerem kasztanowców, która zapewniała dojazd do rezydencji dołem skarpy, przy jednoczesnym wydzieleniu terenu, który wraz z Zamkiem Ujazdowskim stanowił ówczesne koszary.

Okres III (1786–1798) jest jednocześnie kontynuacją i dopełnieniem układu przestrzennego powstałego dzięki dotychczasowym realizacjom. To w tym okresie nastąpiło poszerzenie koncepcji projektowej oraz pełne ukształtowanie formy przestrzennej. W wyniku prac tego okresu pawilon – Łazienki został przekształcony w pałac łazienkowski. Był to czas powstania Domu tureckiego, teatru w Pomarańczarni, amfiteatru na wodzie ze sceną na sztucznej wyspie, wtedy także wystawiono pomnik króla Jana III Sobieskiego, a brzegi stawów otrzymały ostateczny zarys [Majdecki 1969]. W ogrodzie który narodził się z dawnego lasu dosadzono liczne drzewa, takie jak: kasztanowce, topole, modrzewie oraz świerki. Tafle wody tworzyły szerokie perspektywy widokowe i stanowiły dominanty założenia, dzięki czemu zyskał on zupełnie inny zarazem niepowtarzalny charakter [Kwiatkowski 2000].

Woda stanowiła element dominujący całego założenia pałacowo-parkowego Łazienek królewskich (ryc. 5). Oprócz współcześnie istniejących stawów były tam całe sieci kanałów okalających Biały Dom i Promenadę [Tatarkiewicz 1987]. Trudności z utrzymaniem tak wielu rozległych zbiorników wodnych pojawiły się już na początku. W wyniku stagnacji woda w kanałach pleśniała, wy-

działając nieprzyjemny zapach. Podstawowy problem stanowiło zabezpieczenie dostatecznej ilości świeżej wody przepływowej dla stawów i kanałów łazienkowskich w celu uzyskania lepszej wymiany, a przez to oczyszczania wody. Jedynym rozwiązaniem, które mogło sprostać wymaganiom króla, był pomysł Fontany opierający się na sprowadzeniu rzeki Jeziorki do Ujazdowa. Pomysł ten jednak nie został nigdy zrealizowany. Projekt układu wodnego istniejący do dziś objął doprowadzenie wody z Królikarni do Łazienek oraz wykorzystanie źródeł znajdujących się na ich terenie. Doprowadzenie dostatecznych ilości wody dla stawów łazienkowskich, a zwłaszcza tak, aby można było urządzać fontanny i kaskady, zrealizowane było natomiast bezpośrednio z Wisły za pomocą specjalnej „Machiny hydraulicznej” [Majdecki 1969].



Ryc. 5. Łazienki królewskie, Warszawa (fot. M. Janicka 2011)

Fig. 5. „Łazienki królewskie”, Warsaw (phot. M. Janicka 2011)

Podczas trwających prac rewitalizacyjnych w parku pozostawiono niewiele drzew znajdujących się tu pierwotnie, w zamian dosadzając tysiącami inne gatunki. Skupiono się na gatunkach bliskich naszemu klimatowi, sporadycznie dosadzając gatunki egzotyczne. Park Łazienkowski stał się wzorem dla polskich parków. Przybrał on swoje nowe kształty w tym samym czasie co pałac. Klasyczne kształty architektury pałacu projektu Merliniego współgrały z formami romantycznymi Schucha. Regularny kształt Łazienek zaczęto przemieniać w swobodny, nawiązujący stylem do angielskiego parku, ogród. Metamorfoza zachodziła stopniowo, początkowo na mniejszych obszarach, z czasem obejmując cały teren parku [Tatarkiewicz 1987]. Zatarło regularne kształty stawów, zmieniono formalny układ alei drzew za pomocą nowych, luźno rozmieszczonych nasadzeń. Wprowadzono nieregularność, swobodę i malowniczość, które nadały parkowi romantyczny charakter.

Po śmierci Stanisława Augusta Poniatowskiego w roku 1798 Łazienki stały się własnością księcia Józefa Poniatowskiego, następnie Marii Tyszkiewiczowej, która sprzedała Łazienki wraz ze wszystkim dziełami carowi rosyjskiemu Aleksandrowi I. Od tego czasu Łazienki królewskie stały się dziedziczną własnością carów rosyjskich. Czasy panowania wielkiego księcia Konstantego (brata cara) to etap rozwoju Łazienek królewskich związany szczególnie z ukształtowaniem w duchu romantyzmu części związanej z Belwederem. Malowniczo ukształtowane aleje pośród szerokich połąci łąk oraz zróżnicowanych kępami krzewów i drzew odznaczały się na tle gęsto zadrzewionego Zwierzyńca. Nieregularny układ wodny wraz z pałacem Belwederskim wyznaczał perspektywę widokową. Poniżej skarpy na wprost Belwederu znajdował się staw o malowniczej linii brzegów. Od sadzawki odchodził kanał łączący się w dalszej części z siecią mniejszych zbiorników wodnych. Kanały i stawy ukształtowane zostały tak, aby stworzyć głęboką perspektywę zarówno z Belwederu, jak i na sam Belweder. Główny elementy tego założenia przestrzennego przetrwały do dziś, stając się jednym z najpiękniejszych założeń krajobrazowych w Polsce.

Południowa część ogrodu Belwederskiego natomiast zyskała układ geometryczny. Tam powstała również Nowa Oranżeria i Wielka Oranżeria, którą rozebrano po I wojnie światowej. Urządzono tam również zgeometryzowany ogród z okrągłym basenem w centralnej części [Kwiatkowski 2000].

Początkowo carowie rosyjscy traktowali Łazienki królewskie z właściwym dla nich szacunkiem natomiast rok 1846 stanowił początek ponownego schyłku ich świetności. Rozpoczęto budowę cerkwi, wewnątrz pałacu natomiast rozpoczęto nieudane przeróbki. Zniszczono wtedy kaplicę królewską, zaburzono osiowość kompozycji poprzez kolejne przebudowy. Dzieła sztuki rezydencji zgrabiono i wywieziono do Petersburga, zastępując je bezwartościowymi odpowiednikami.

Wojna europejska oraz nastanie rządów niemieckich zaznaczyły się w dziejach Łazienek królewskich kolejnym etapem zniszczenia. Północna część Łazienek zaczęła pełnić funkcję terenu ćwiczeń wojskowych. Dopiero rok 1920 przy-

niósł poprawę sytuacji – w Łazienkach znów zagościli dostojnicy Rzeczypospolitej, a Pałac na Wodzie zaliczono do kategorii Gmachów Reprezentacyjnych Państwowych podlegających specjalnemu Zarządowi. W 1921 r. na podstawie traktatu ryskiego wróciło wywiezione mienie Łazienek. Zaczęto również prace mające na celu przywrócenie dawnego charakteru Łazienek [Niemojewski 1922].

Jednak dość szybko po względnie spokojnym okresie nastąpił czas II wojny światowej, który przyniósł Łazienkom ogromne zniszczenia. Spalono Pałac na Wodzie, zburzono pomnik Chopina, całkowicie zniszczeniu uległ hipodrom. Przez cały okres okupacji park był zamknięty dla mieszkańców Warszawy [Majdecki 1969].

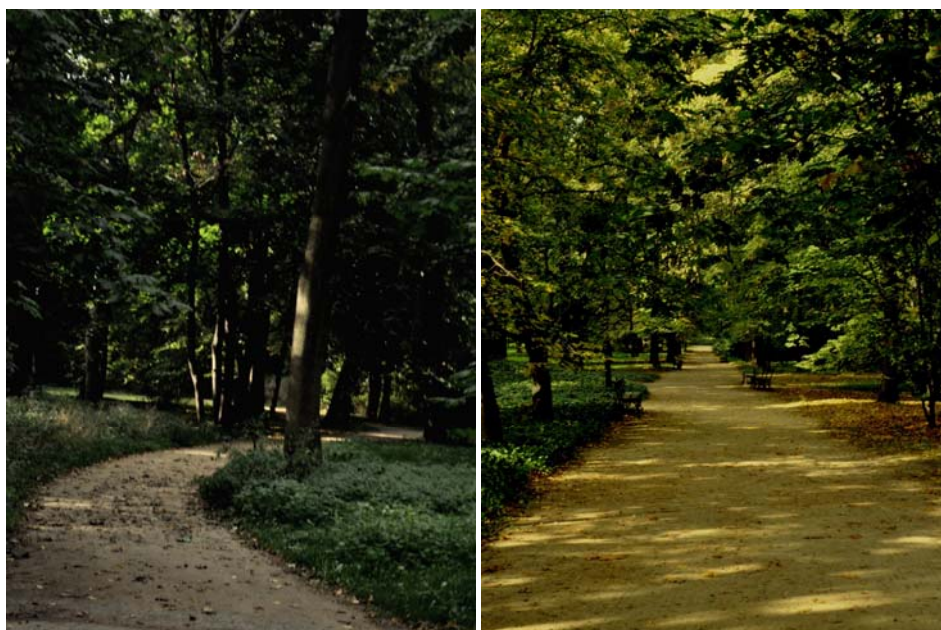
Po wojnie, w latach 60. XX w., po wielu latach konserwacji, Łazienki królewskie odzyskały swój dawny kształt. Przekształcono wówczas teren przy pomniku Chopina w celu stworzenia przestrzeni dla słuchaczy, odbywających się tu koncertów. W miejscu spalonego hipodromu urządzono ogród zabaw dziecięcych oraz przekształcono ogród przy Nowej Pomarańczarni. Autorem wprowadzonych zmian był Longin Majdecki.

CHARAKTERYSTYKA UKŁADU PRZESTRZENNEGO ŁAZIENEK

Powstanie Łazienek Królewskich przypada na okres przeobrażenia trendów ogrodowych z barokowych na krajobrazowe. Wzory nowych, nieregularnych, inspirowanych naturalnymi formami rozwiązań odstępujące tradycyjnym wówczas kształtom geometrycznym narodziły się w Anglii i Francji. Łazienki królewskie są głównym reprezentantem tego typu założeń w Polsce. Całość założenia cechuje jasna, racjonalna kompozycja przestrzenna, powiązana z otaczającym krajobrazem. W odróżnieniu od regularnych, zgeometryzowanych form ogrodów barokowych, ogrody krajobrazowe czerpały swe kształty z piękna naturalnej przyrody (ryc. 6, 7). Rozległe partery kwiatowe zastępowano połączeniami trawników i łąk nawiązującymi do widoków krajobrazowych. Swobodnie rozrastające się drzewa dosadzano w formie soliterów, nieregularnych grup i gajów. Oszczędność form i gatunków odpowiadała skali założenia [Majdecki 1969].

Zbiorniki wodne w formie stawów i kanałów swobodnie przecinały całość układu. Drogi również zatraciły swoją regularność i symetrię. Plastycznie wiły się przez ogrody i parki łącząc poszczególne wnętrza ogrodowe.

Łazienki królewskie charakteryzuje przejrzysta struktura przestrzenna i całościowa układu oraz harmonijność powiązania z otoczeniem, a także oszczędna sceneria. Zastosowano tu układy wieloosiowych powiązań widokowych, widokowo-komunikacyjnych i komunikacyjnych, w oprawie zadrzewień nieregularnych, ciągłych lub kulisowych z uwydatnieniem pierwszego planu i niecałkowitym wyeliminowaniem linii prostych i alei.



Ryc. 6, 7. Łazienki królewskie, Warszawa (fot. M. Janicka 2011)

Fig. 6, 7. „Łazienki królewskie”, Warsaw (phot. M. Janicka 2011)

Wyposażenie ogrodowe opierało się głównie na budowlach – pawilonach, które swą formą nawiązywały do budowli antycznych – Świątynia Sybilli, Wodociąg, klasycystycznych – Stara Pomarańczarnia, Pałac Myślewicki jak również nawiązujących do sztuki chińskiej – altany, pagody i sztuki islamu – pawilony tureckie. Formy te miały swoje uzasadnienie kompozycyjne i funkcjonalne.

Figuralne przedstawienia rzeźbiarskie, nawiązywały zarówno treściowo, jak i kompozycyjnie do otoczenia budowli lub określonego fragmentu ogrodu [Rylke 2008]. Akcentowały wejścia do budynków, podkreślały osie – pełniły funkcje przestrzenno+plastyczne (ryc. 8).

Układ przestrzenny Łazienek królewskich jest ściśle powiązany z klasycystycznym Pałacem na Wyspie, stanowiącym od czasów króla Stanisława Augusta Poniatowskiego główny ośrodek i dominantę całości założenia rezydencjonalnego. Wiążą się z nim podstawowe elementy układu przestrzennego. Najbardziej charakterystyczny jest zespół trzech stawów na osi głównej pałacu akcentowany od południa kaskadą, a od północy mostem z pomnikiem Jana III Sobieskiego. Poszczególne promieniste osie widokowe miały za zadanie łączyć pałac z atrakcyjnymi budowłami w obrębie rezydencji i poza jej granicami. Od strony południowej otwierał się widok na Amfiteatr na wyspie, a dalej na kościół w Czerniakowie, pałac w Królikarni i pałac w Mokotowie. Od strony północnej na Ermitaż i Zamek Ujazdowski, Promenadę królewską z Białym Domkiem



Ryc. 8. Rzeźba: Tankred i Klorynda, Łazienki królewskie, Warszawa (fot. M. Janicka 2011)

Fig. 8. Sculpture: Tankred and Klorynda, „Łazienki królewskie”, Warsaw (phot. M. Janicka 2011)

i mostem chińskim. Całość układu uzupełniały układy lokalne w otoczeniu Pomarańczarni i przy pałacu Myślewickim.

PODSUMOWANIE

Założenie pałacowo-parkowe Łazienki królewskie stanowi przykład krajobrazowego założenia ogrodowego na skalę krajową. Długa historia, prace znamienitych architektów i ogrodników, stopniowa realizacja, a także ogromne nakłady finansowe ponoszone przez kolejnych władców w połączeniu z szacunkiem do otaczającego krajobrazu pozwoliły stworzyć tak charakterystyczne w swym wyrazie założenie przestrzenne. Cały układ przestrzenny Łazienek królewskich akcentowany jest zbiornikami wodnymi, kanałami, osiami widokowymi, które prowadzą wzrok obserwatora w odległe zakątki wewnątrz ogrodowych, jak również na zewnątrz w stronę Wisły. Układ osi stanisławowskiej powstały z inicjatywy króla Stanisława Augusta Poniatowskiego stanowi największe założenie urbanistyczne współczesnej stolicy.

Forma parku łazienkowskiego jest połączeniem uwarunkowań otoczenia przyrodniczego z wyzwaniem środowiska cywilizacyjnego i społecznego. Harmonia krajobrazu podkreślona jest dodatkowo dziełami architektonicznymi.

Łazienki królewskie jako park krajobrazowy formalizują w estetyczny kształt pierwotny krajobraz. Forma ta nawiązuje do ludzkiej tęsknoty za naturalnym środowiskiem.

Genezę parku stanowi mit natury, natomiast genezę ogrodu – raj. Silna potrzeba dążenia do szczęścia, swoistej arkadii czerpanej z natury w połączeniu ze strukturami porządkującymi (wnętrza krajobrazowe, osie, rytm) stworzyła ideę parku dzieła przyrody i ludzkiej pracy łączącej harmonijnie wrażliwość natury i ludzkiego dzieła.

PIŚMIENNICTWO

- Kwiatkowski M., 2000. *Łazienki królewskie Nowy Przewodnik*. Atena. Warszawa.
- Majdecki L., 1969. *Łazienki przemiany układu przestrzennego założenia ogrodowego*. Rejestr ogrodów polskich z. 7. PWN, Warszawa.
- Niemojewski L., 1922. *Łazienki królewskie oraz znajdujące się w nich dzieła sztuki*. Departament Sztuki MWRiOP, Warszawa.
- Rylke J., 2008. *Zabytkowy krajobraz kulturowy, parki, ogrody, cmentarze i inne formy zaprojektowanej zieleni. Ich ochrona, konserwacja, restauracja i użytkowanie społeczne*. Zielone Światy. SGGW. Warszawa.
- Tatarkiewicz W., 1987. *Łazienki królewskie i ich osobliwości*. Arkady. Warszawa.
- <http://mpuchala.ownlog.com/os-stanislawowska-8211-urbanistyczny-zabytek-warszawy-cz-1,1997618,link.html>

SPATIAL ARRANGEMENT OF „ŁAZIENKI KRÓLEWSKIE” IN WARSAW AS AN EXAMPLE OF LANDSCAPE CONCEPT ACROSS THE COUNTRY

Abstract. The palace-park concept of „Łazienki Królewskie” in Warsaw is an example of a landscape garden in the country. Once the countryside seat of kings today has become a city wide park, which, thanks to the richness of art of architecture, is one of the most beautiful museum. Value of the „Łazienki Królewskie” is associated with its not repeatable nature, which affects both the historical and identifying consciousness caused by the integration of the work of human hands with respect for the beauty of the surrounding landscape. The spatial arrangement is one of the most important feature of the garden. Freedom, picturesqueness of the garden as well as urban setting of „Oś Stanisławowska”, which links the former seat of the kings with the city, makes an unique exhibit. The whole palace and park concept is distinguished by a clear, inspired by natural forms spatial composition, which combines the garden with the environment by the use of viewpoints and communication links. Water plays an important role in the spatial arrangement of „Łazienki Królewskie”. Long, winding canals, ponds exposing buildings, broadening view, leading eye over waterline undeniably affect the value of the spatial arrangement of „Łazienki Królewskie”.

Key words: Łazienki Królewskie, spatial layout, landscape garden