

CZYNNIKI EFEKTYWNEGO PLANOWANIA I KSZTAŁTOWANIA TERENÓW REKREACJI W MIEŚCIE

Magdalena Czałczyńska-Podolska

Katedra Projektowania Krajobrazu, Zachodniopomorski Uniwersytet Technologiczny w Szczecinie
Department of Landscape Architecture, West-Pomeranian University of Technology in Szczecin
ul. J. Słowackiego 17, 71-434 Szczecin, e-mail: magdalena.czalczyńska-podolska@zut.edu.pl, maq_cz@go2.pl

Streszczenie. Niniejszy artykuł jest próbą znalezienia odpowiedzi na pytanie, jakie są aktualne tendencje w planowaniu i kształtowaniu terenów rekreacji w mieście i czy na ich podstawie można określić czynniki efektywnego planowania i kształtowania tych terenów. Analiza wybranych terenów rekreacji w mieście pozwoliła określić główne czynniki wpływające na ich efektywność (ciągłość, rozmieszczenie, realizacja różnorodnych potrzeb rekreacyjnych, wykorzystanie i ochrona lokalnego dziedzictwa kulturowego, społecznego, przyrodniczego i krajobrazowego) oraz zdefiniować ich wyznaczniki.

Słowa kluczowe: tereny rekreacji w mieście, planowanie i kształtowanie terenów rekreacji, efektywność terenów rekreacji

WSTĘP

W wyniku gwałtownych przemian XIX-wiecznych miast i dramatycznego pogorszenia się warunków życia, przez lata wypracowano szereg koncepcji i idei planowania rozwoju miast i zespołów mieszkaniowych. Hasła „powrotu do natury” próbowano odzwierciedlić w kolejnych koncepcjach „miast idealnych” [Bartkiewicz 1985]. W Polsce najpełniej w planowaniu i zagospodarowaniu terenów rekreacji uwidoczniły się wpływy idei Le Corbusiera, które rozwinęto podczas obrad IV i V Kongresu Architektury Nowoczesnej.

Przyjęto wtedy za obowiązującą zasadę zespolenia funkcji mieszkaniowej z wypoczynkową, co poprzez lepszą dostępność zieleni, poprawę warunków nasłonecznienia i przewietrzania miało w zdecydowany sposób przyczynić się do poprawy warunków życia w mieście. Każda dzielnica mieszkaniowa miała od tej pory mieć zapewnione tereny zieleni wyposażone w miejsca rekreacji i zabaw dla dzieci oraz osób dorosłych. Z czasem ogólne zasady zagospodarowania osiedli wynikające z zasad oświetlenia i przewietrzania zastąpiono bardziej precyzyjnymi ustaleniami związanymi z koncepcją jednostki sąsiedzkiej. Wielkość jednostki była wyznaczana przez zasięg obsługi jednej lub dwóch szkół podsta-

wowych, co z czasem przyjęto za powtarzalny moduł w kształtowaniu zespołów mieszkaniowych, gdzie tereny rekreacji, podobnie jak usługi, obliczano w odniesieniu do liczby mieszkańców. Hierarchiczne grupowanie jednostek sąsiedzkich dało początek hierarchicznemu układowi struktury terenów rekreacji. W 1974 r. wprowadzono normatyw urbanistyczny w zakresie terenów zieleni urządzonej, sportu i rekreacji. Zawarte w nim wytyczne dawały dobre podstawy dla zagospodarowania osiedlowych terenów rekreacji – w sumie min. 25–30 m² terenów zieleni i rekreacji na 1 mieszkańca o izochronie dojścia nieprzekraczającej 10 minut. Niestety, realizacja wytycznych w praktyce pozostawiała wiele do życzenia. W realizowanych w latach 70. i 80. XX w. osiedlach na pozostawione na koniec inwestycji tereny rekreacji na ogół brakowało środków. Z czasem niezagospodarowane tereny zajmowano na cele bardziej komercyjne niż rekreacja. Patrząc na aktualny stan zagospodarowania terenów rekreacji w mieście, można powiedzieć, iż na planowanie i kształtowanie osiedlowych terenów rekreacji najbardziej zaważyła teoretyczna koncepcja dzielnicy funkcjonalnej i ściśle określony hierarchiczny model terenów rekreacji. Na ich podstawie zaczęto powszechnie organizować strukturę przestrzenną miast, tworząc duże jednostki mieszkaniowe. Schematyczność przyjętej koncepcji, konieczność trzymania się ściśle określonych standardów powierzchniowych i programowych, brak elastyczności w dostosowaniu się do lokalnych uwarunkowań i całościowego traktowania terenów rekreacji, a także uproszczone rozumienie pojęcia rekreacji poprzez odnoszenie jej głównie do sfery fizycznej zaowocowało ubogim i monotonnym sposobem zagospodarowaniem terenów, które po dzień dzisiejszy cechuje często duże rozproszenie i brak ciągłości. W efekcie tereny dawnej zieleni osiedlowej wymagają poważnych działań dotyczących komponowania, programowania i zagospodarowania. W przypadku nowych terenów mieszkaniowych, najczęściej pozbawionych większych zakomponowanych terenów zieleni, konieczne są zmiany w przepisach prawnych, które zabezpieczyłyby ich powstanie na poziomie prawa miejscowego¹. W zagospodarowaniu ogólnomiejskich terenów rekreacji po dzień dzisiejszy przeważa natomiast typ XIX-wiecznych parków spacerowych, których program funkcjonalny pozwala na dość ograniczoną realizację form aktywności rekreacyjnych. Niewiele jest nowych

¹ „Na działkach budowlanych przeznaczonych pod zabudowę wielorodzinną, budynki opieki zdrowotnej oraz oświaty i wychowania co najmniej 25% powierzchni działki należy urządzić jako powierzchnię terenu biologicznie czynnego, jeżeli inny procent nie wynika z ustaleń miejscowego planu zagospodarowania przestrzennego. [...] „W zespole budynków wielorodzinnych objętych jednym pozwoleniem na budowę należy, stosownie do potrzeb użytkowych, przewidzieć place zabaw dla dzieci i miejsca rekreacyjne dostępne dla osób niepełnosprawnych, przy czym co najmniej 30% tej powierzchni powinno znajdować się na terenie biologicznie czynnym, chyba że przepisy odrębne stanowią inaczej”. Rozporządzenie Ministra Infrastruktury z dnia 12 kwietnia 2002 r. w sprawie warunków technicznych, jakim powinny odpowiadać budynki i ich usytuowanie.

realizacji, a dawne wymagają działań z zakresu rewaloryzacji i rewitalizacji oraz tworzenia niezbędnych powiązań, które zapewniłyby ciągłość przestrzeni.

Pojawia się zatem pytanie: Jakie są aktualne tendencje w planowaniu i kształtowaniu terenów rekreacji w mieście? Czy na ich podstawie można sformułować kryteria dotyczące efektywnego planowania i kształtowania terenów rekreacji w mieście?

Niniejszy artykuł jest próbą określenia czynników efektywnego planowania i kształtowania terenów rekreacji w mieście.

MATERIAŁ I METODY

Przyjęto, że efektywność terenów rekreacji rozumiana będzie jako potencjał przestrzeni, który sprzyja podejmowaniu aktywności rekreacyjnych. Dla określenia czynników efektywnego planowania i kształtowania terenów rekreacji w mieście dokonano analizy przyjętych rozwiązań i działań zastosowanych w przypadku wybranych terenów rekreacji codziennej (osiedlowej) i weekendowej (park miejski).

WYNIKI

Planowanie i kształtowanie terenów rekreacji codziennej – osiedlowe tereny rekreacji

Modelowe pod względem zaspokajania potrzeb rekreacyjnych swoich mieszkańców osiedla (zarówno modernizowane, jak i nowo wybudowane) zapewniają nie tylko dobre warunki do rekreacji, ale promują nowy, zdrowy styl życia, w którym mieści się troska o środowisko i poszanowanie wspólnej przestrzeni. Osiedlowe tereny rekreacji stają się często miejscem o charakterze ogrodów integracyjnych, realizujących idee zrównoważonego rozwoju i stanowiących wizytówkę osiedla tworzenie warunków do form rekreacji opartej na aktywności nie tylko fizycznej.

Osiedle Augustenborg w Malmö zbudowane pod koniec lat 40. XX w. jest dobrym przykładem kompleksowej modernizacji i rewitalizacji osiedla, w ramach której stworzono eko-osiedle z niepowtarzalnymi terenami rekreacji o charakterze ogrodowym. Działania przeprowadzone w ramach programu *The EcoCity Augustenborg*, które rozpoczęto w 1998 r., wiązały się z głębokimi przemianami w strukturze przestrzennej, funkcjonalnej i programowej osiedla. Składające się z wielorodzinnej, w większości 3-kondygnacyjnej zabudowy osiedle, zdegradowane pod względem technicznym i społecznym, poddano modernizacji i aktywizacji społecznej. Rozpoczęto uatrakcyjnianie programowe, funkcjonalne i wizualne osiedla przy wykorzystaniu proekologicznych działań –



Ryc. 1. Osiedle Augustenborg, Malmö (M. Czałczyńska-Podolska)

Fig. 1. Augustenborg residential estate, Malmö (photo M. Czałczyńska-Podolska)

wybudowano sieć kanałów i zbiorników wodnych do gromadzenia i wykorzystywania wody opadowej, zwiększono ilość zieleni w osiedlu, m.in. dzięki powstaniu 9 tys. m² wielofunkcyjnych zielonych dachów, wprowadzono system ekologicznego transportu publicznego (pociąg elektryczny, sieć ścieżek rowerowych i pieszych) oraz program utylizacji odpadków, zagospodarowano przestrzenie publiczne i sąsiedzkie, zastosowano rozwiązania kompleksowo poprawiające krajobraz, znacznemu rozszerzeniu i uatrakcyjnieniu uległa oferta rekreacyjna (m.in. powstały edukacyjne place zabaw)². Zmienił się zarówno krajobraz, jak i społeczny aspekt funkcjonowania terenów rekreacji. Osiedlowe tereny rekreacji przestały tworzyć swego rodzaju wyizolowane wyspy. Zamiast tego powstał osiedlowy system zbudowany przez ogólnosiedlowe przestrzenie publiczne z ogrodem osiedlowym dla wszystkich mieszkańców, terenami zabaw i sportu, przestrzeniami sąsiedzkimi w formie ogrodów międzyblokowych o zindywidualizowanej formie oraz zielonych łączników w formie tras pieszych i rowerowych zapewniających łatwą i bezpieczną komunikację. Ciągi komunikacyjne zorganizowano jako trasy spacerowe. Wnętrza sąsiedzkie cechuje duża indywidualizacja i dostosowanie do potrzeb lokalnej wspólnoty (ryc. 1). Kame-

² Serwis internetowy SymbioCity. Sustainability by Sweden. <http://www.symbiocity.org/en/Cases/Test-case-1/> (10.08.2012).

ralny charakter ogrodów i partycypacja w ich kształtowaniu zachęcają do użytkowania przestrzeni oraz zwiększają poczucie swobody w rekreacji [Czałczyńska-Podolska 2006].

Dla terenów rekreacji ogólnoośiedlowej charakterystyczna jest zaś duża integracyjność. Przestrzenie dzięki rozwiązaniom programowym i przestrzennym (m.in. rynek osiedlowy, kino i teatr osiedlowy zrzeszające mieszkańców) zachęcają do podejmowania form rekreacji rodzinnej i sąsiedzkiej.

Zasady planowania i kształtowania terenów rekreacji weekendowej – park miejski

Modelowe współczesne tereny rekreacji weekendowej, parki o charakterze ogólnomiejskim to współcześnie często bardzo zróżnicowane w charakterze główne zasoby przyrodnicze miast, które spajają „zielone szwy” w postaci tras spacerowych, promenad, deptaków. Parki miejskie stają się miejscami sztuki i kontemplacji, przyrodniczymi wyspami w przestrzeni miasta, miejscem intelektualnej przygody, ale też miejscami zdarzeń i imprez integrujących społeczność.

Park Natury Schöneberg Süddelände w Berlinie, powstały w latach 1996–1998, jest dobrym przykładem współczesnego parku, w którym przenikają się zarówno motywy ekologiczne, jak i wykorzystanie tożsamości miejsca dla kreacji unikatowego miejsca. Zaprojektowany przez architektów Ingo Kowarika i Andreasa Langerę teren o powierzchni 18 ha był kiedyś częścią zbudowanej w 1875 r. sieci kolejowej dzielnicy Tempelhof. Po podziale Berlina na część wschodnią i zachodnią ruch kolejowy został wstrzymany. Stopniowo nieużytkowane tereny kolejowe uległy sukcesji przyrodniczej, stając się domem dla wielu rzadkich gatunków roślin i zwierząt. W 1996 r. rozpoczęto prace nad utworzeniem parku Natury, który miał na celu wyeksponowanie i oddanie do użytku publicznego samoistnie ukształtowanego piękna przyrody na pozornie bardzo nieprzyjaznych terenach pokolejowych. W efekcie w sercu dużego miasta powstał unikatowy w charakterze kompleks zieleni, o którego dużej wartości przyrodniczej świadczy objęcie około jednej trzeciej terenu ścisłą ochroną przyrodniczą, a pozostałej części nadanie statusu krajobrazu chronionego.

Wśród elementów zagospodarowania parku należy wymienić centrum informacyjne, czasowe wystawy, łąkę rekreacyjną, punkt widokowy zlokalizowany na wieży ciśnień, trasę spacerową wykorzystującą okolnicę oraz całą gamę elementów dawnej infrastruktury kolejowej jak szyny, bocznice, a nawet tabor kolejowy (ryc. 2). Efektem jest ciekawe zestawienie dwóch przeciwstawnych sobie sił – natury i przemysłu. Żeby zachować zasadę minimalnej ingerencji w ten świat zaskakującej równowagi park utrzymany jest w charakterze użytku ekologicznego. Fragmenty terenu zwiedza się, spacerując po specjalnych pomostach, które pozwalają na obserwację bez ingerencji w świat przyrody. Park wpisuje się w aktualne trendy w architekturze krajobrazu nie tylko przez swój eko-

logiczny charakter i eksponowanie tradycji miejsca, ale też przez pełnienie obok funkcji wypoczynkowych funkcji dydaktycznych. Umieszczenie tablic informacyjnych, oznaczenie cennych gatunków roślin oraz pozostawienie praktycznie w nienaruszonym stanie infrastruktury kolejowej pozwoliło na uzyskanie niepowtarzalnego w swym klimacie terenu intelektualnej i emocjonalnej rekreacji.



Ryc. 2. Park Natury Schöneberg Süddelände, Berlin (M. Czałczyńska-Podolska)

Fig. 2. Schöneberg Süddelände Nature Park, Berlin (photo M. Czałczyńska-Podolska)

Britzer Garten w Berlinie to zajmujący aż 90 ha wielofunkcyjny park z ogrodami, który realizuje współczesne tendencje w architekturze krajobrazu dotyczące zarówno inspiracji tradycją miejsca, jak i tematyczności. Park został założony w 1985 r. na terenach zajmowanych wcześniej przez uprawy rolnicze i ogródki działkowe w ramach organizacji wystawy ogrodniczej BUGA. W jego sposobie zagospodarowania doskonale widoczne są zarówno wątki tradycyjnej sztuki ogrodowej, jak i zaspakajanie wielu zróżnicowanych potrzeb rekreacyjnych. Specjalne ogrody – ogród ziołowy, ogród całoroczny Karl-Foerster-Staudengarten z bogactwem różneczników, ogród letni i ogród różany (*Rosengarten*), w którym znajduje się 250 różnych gatunków i odmian – to ukłon w stronę ogrodniczych tradycji tego miejsca, który przeplata się z bogatym program funkcjonalnym (ryc. 3). Na terenie Britzer Garten znajdują się też jezioro, gaje, zagrody ze zwierzętami, mosty oraz największy w Europie zegar słoneczny, a także wodny plac zabaw i plac zabaw „egzotyczna wioska”, restauracje



Ryc. 3. Britzer Garten, Berlin (fot. M. Czałczyńska-Podolska)

Fig. 3. Britzer Garten, Berlin (photo M. Czałczyńska-Podolska)

i kawiarnie. Park z powodzeniem może pełnić całodzienne miejsce rekreacji całych rodzin. Tym bardziej atrakcyjne, że program parku poszerza ofertę czasowych wystaw plenerowych, koncertów i cyklicznych imprez kulturalnych.

DYSKUSJA

Według Nowej Karty Ateńskiej,

w miastach XXI wieku dbać się będzie o zapewnienie wszystkim bliskiego sąsiedztwa miejsc zamieszkania i miejsc pracy, a także kontaktu ze starannie utrzymywanymi elementami kulturowego i przyrodniczego dziedzictwa, takimi jak: urokliwe krajobrazy, wykopaliska archeologiczne i inne zabytki, tradycyjne osiedla, parki, skwery, rezerваты przyrody oraz różnego rodzaju tereny otwarte, rolnicze i powierzchnie wodne (jeziora, rzeki, moczary, wybrzeże morskie).

W myśl zaś Ustawy o ochronie i kształtowaniu środowiska z dnia 31 stycznia 1980 r. (Dz.U. z dnia 1994 r., nr 49, poz. 196) układ terenów zieleni miejskiej powinien zapewnić właściwe warunki zdrowotne, klimatyczne i wypoczynkowe mieszkańców miasta oraz zaspokajać ich potrzeby związane z zamieszkaniami, pracą i wypoczynkiem. Tereny zieleni miejskiej powinny, w miarę możliwości, łączyć się z terenami zalesionymi.

Oba dokumenty wskazują, że w planowaniu terenów rekreacji w mieście konieczne staje się uwzględnienie zasad zrównoważonego rozwoju. Jednocześnie trudno jest jednoznacznie wskazać obowiązujące koncepcje stylistyczne i wyznaczniki piękna. Zachariasz [2006, 2009] zauważa, że tworzone współcześnie parki wymykają się w dużej mierze tradycyjnym podziałom. Możemy raczej mówić o pewnych trendach, powtarzających się wątkach (jak ekologia, nauka i technika, tożsamość i tematyckość) niż o konkretnych stylach sztuki ogrodowej. Koresponduje to ze spostrzeżeniami Drapelli [2010, 2011], podkreślającej kreację „parków inteligentnych”, łączących w sobie różne funkcje w strukturze miejskiej.

Zauważane tendencje wskazują, że współczesne miasto ma się stać „ekomiastem”, którego tereny rekreacji tworzyć będą system ekologiczny, funkcjonalny i programowy. Współczesne tereny rekreacji to w ogromnej większości eko-tereny o rozbudowanej warstwie znaczeniowej i symbolicznej o potencjale integracyjnym. Proces rekreacji jest tutaj wielokierunkowy i odnosi się zarówno do sfery fizycznej, jak i emocjonalnej i intelektualnej człowieka. Tak przyjęta ogólna idea terenów rekreacji w mieście realizowana wydaje się być przez konkretne działania w zakresie planowania i kształtowania.

Aktualne kierunki w planowaniu terenów rekreacji w mieście zdefiniowano jako:

- zapewnienie ciągłości terenów rekreacji przez tworzenie powiązań fizycznych, wizualnych i symbolicznych między nimi;
- tworzenie sieci powiązań ekologicznych, funkcjonalnych i programowych (system terenów rekreacji);
- zwiększanie dostępności terenów rekreacji;
- odzyskiwanie terenów straconych przez zamianę terenów przemysłowych na tereny rekreacji.

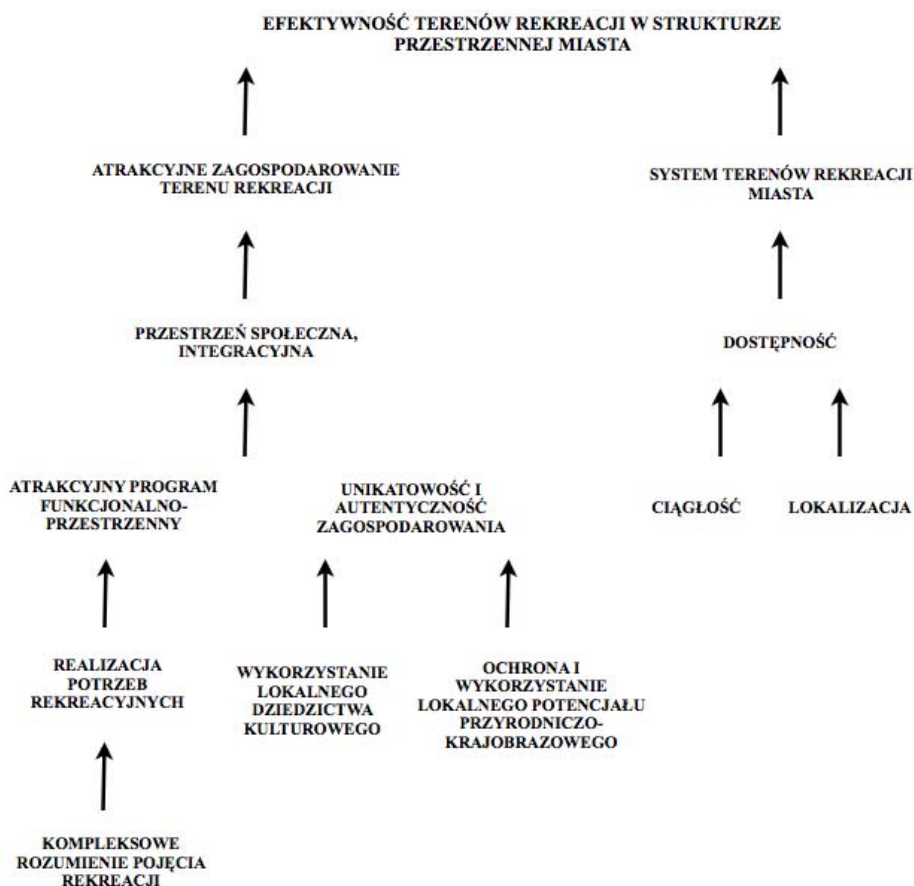
Aktualne kierunki w kształtowaniu terenów rekreacji w mieście określono jako:

- kompleksowe rozumienie pojęcia rekreacji w tworzeniu miejsc multifunkcyjnych, znajdujących elastycznie dostosowanie do potrzeb użytkowników;
- wykorzystanie tożsamości kulturowej i przyrodniczej dla kreacji miejsc unikatowych, ale też autentycznych i swojskich zarazem;
- partycypacja i wolontariat – angażowanie społeczności w proces powstawania i zarządzania terenami rekreacji.

WNIOSKI

Zauważone tendencje w planowaniu i kształtowaniu współczesnych terenów rekreacji w mieście pokazują, że na ich efektywność wpływa zarówno prawidłowe planowanie przestrzeni (rozumiane jako dążenie do tworzenia systemu – wzajemnie powiązanej ze sobą struktury terenów rekreacji), jak i prawidłowe

kształtowanie przestrzeni (rozumiane jako kreacja atrakcyjnego programowo, funkcjonalnie i estetycznie zagospodarowania) – ryc. 4.



Ryc. 4. Czynniki efektywnego planowania i kształtowania terenów rekreacji w mieście (M. Czałczyńska-Podolska)

Fig. 4. Factors for effective planning and shaping of recreational areas in a city

Inaczej mówiąc, aby tereny rekreacji w mieście były atrakcyjne dla użytkowników powinny one być planowane jako zielona sieć wzajemnie powiązanych (zarówno ekologicznie, jak i komunikacyjnie i funkcjonalnie) ze sobą elementów, z których każdy ma swoje, ściśle określone miejsce w hierarchii systemu. Rozplanowanie terenów rekreacji w strukturze przestrzennej miasta powinna cechować ciągłość i lokalizacja z uwzględnieniem zasięgu codziennej dostępności oraz źródeł generujących użytkowników, które wpływają bezpośrednio na dostępność terenów. Dla zapewnienia ciągłości korzystne jest wprowadzanie oprócz „zielonych korytarzy” w formie tras pieszo-rowerowych, alei spacero-

Tabela 1. Wyznaczniki czynników efektywnego planowania i kształtowania terenów rekreacji w mieście
Table 1. Indicators of effective planning and shaping of recreational areas in a city

Czynniki efektywności Effective factors	Wyznaczniki czynników efektywności Indicators of effective factors	Działania poprawiające efektywność terenu rekreacji Actions improving recreational areas effectiveness
Wszechstronna realizacja potrzeb rekreacyjnych, uwzględniająca złożoność pojęcia rekreacji i jego odniesie do każdej ze sfer życia człowieka	Multifunkcjonalność terenu rekreacji: – program funkcjonalny uwzględnia różne grupy wiekowe użytkowników; – program funkcjonalny uwzględnia funkcje towarzyszące (wspomagające) terenu; Program funkcjonalno-przestrzenny uwzględnia elementy zagospodarowania odpowiadające różnym potrzebom rekreacyjnym człowieka: – sfery fizycznej, – poczucia bezpieczeństwa, swobody, swojskości, – aktywności w grupie, rekreacji rodzinnej i/lub sąsiedzkiej, – uczenia się, poznawania nowych zjawisk, testowania i doskonalenia umiejętności, – kreatywności, twórczości, – doświadczania piękna.	Zwiększenie różnorodności funkcjonalnej terenu i oferty programowej, zmiana funkcji wiodącej: – lokalizacja nowych form zagospodarowania, które zapewnią możliwości podejmowania aktywności w ramach realizacji każdej z grup potrzeb; – zmiana przeznaczenia obiektu użytkowanego niezgodnie z przeznaczeniem; – dodanie funkcji towarzyszących, dodatkowych;
Wykorzystanie w zagospodarowaniu lokalnego dziedzictwa kulturowego i lokalnego potencjału społecznego	Program funkcjonalno-przestrzenny uwzględnia elementy edukacyjne i informacyjne dotyczące lokalnych tradycji: – elementy małej architektury i formy przestrzenne inspirowane dziedzictwem kulturowym; – lokalne wspólnoty zaangażowane w proces powstawania i zarządzania terenu;	Kreacja unikatowej przestrzeni, z którą użytkownicy czują więź, której czują się gospodarzami poprzez: – wprowadzenie na teren elementów charakterystycznych inspirowanych lokalnymi tradycjami lub historią miejsca; – wprowadzenie elementów informacyjnych i edukacyjnych; – promocja terenu przez Internet, formowanie grup wolontariuszy- opiekunów terenu;
Ochrona i wykorzystanie lokalnego potencjału przyrodniczo-krajobrazowego	Wykorzystanie w zagospodarowaniu gatunków rodzimych; ochrona i ekspozowanie wartościowych zasobów krajobrazowych i przyrodniczych;	Wprowadzenie na teren gatunków rodzimych, harmonijnie wpisujących się w krajobraz;
Ciągłość terenów rekreacji	Kreacja scalającej tereny rekreacji w mieście w jeden system sieci powiązań: – fizycznych (komunikacyjnych i funkcjonalnych), – widokowych, – symbolicznych; Brak lub zminimalizowanie barier przestrzennych, psychologicznych, ekonomicznych itp. ograniczających dostęp do terenów rekreacji;	Budowa zielonych ciągów pieszo-rowerowych łączących główne cele przestrzenne; Ochrona i ekspozowanie powiązań widokowych pomiędzy głównymi celami rekreacji; Rozwój komunikacji publicznej ułatwiającej dostęp do głównych celów rekreacji;
Lokalizacja (rozmieszczenie) terenu rekreacji	Rozmieszczenie terenów rekreacji w strukturze przestrzennej miasta z uwzględnieniem: – zasięgu codziennej dostępności; – obiektów stanowiących źródła użytkowników; – odległości pomiędzy istniejącymi terenami rekreacji;	Utworzenie nowego terenu rekreacji o podobnej strukturze funkcjonalnej lub o funkcji konkurencyjnej, który odciąży nadmiernie przeciążony obiekt; Zmiana struktury funkcjonalnej niedociązonego terenu;

wych i promenad linearnych terenów rekreacji łączących centra miast z przedmieściami lub lokowanymi wzdłuż rzek lub innych akwenów stanowiących naturalne zasoby rekreacyjne miasta. W zagospodarowywaniu poszczególnych terenów rekreacji powinno dążyć się do uzyskania wielofunkcyjnych centrów rekreacji zapewniających różnorodne formy spędzania wolnego czasu dla całych rodzin, a nawet lokalnych wspólnot.

Wymienione czynniki efektywnego planowania i kształtowania terenów rekreacji w mieście można uszczegółowić, definiując wyznaczniki ich efektywności (tab. 1). Tak sformułowane ogólne zasady efektywnego planowania i kształtowania terenów rekreacji w mieście mogą stanowić podstawy dla diagnozy i oceny ich funkcjonowania.

PIŚMIENNICTWO

- Bartkowicz B., 1985. *Wpływ funkcji wypoczynku na kształtowanie struktury przestrzennej miasta*. Polit. Krakowska, Kraków.
- Czałczyńska-Podolska M., 2006. Kształtowanie terenów rekreacji codziennej w kontekście potrzeb rekreacyjnych człowieka (na przykładzie Szczecina). Praca dokt. Polit. Wrocławska, Wrocław.
- Drapella-Hermansdorfer A., *Współczesny park miejski w Europie* http://www.silesia-region.pl/wpkiw/pw_wpme_2.pdf
- Drapella-Hermansdorfer A., 2010. *Inteligentne parki*, cz. 1. Zielen Miejska 12(44), 22–24.
- Drapella-Hermansdorfer A., 2011. *Inteligentne parki*, cz. 2. Zielen Miejska 1(45), 22–24.
- Europejska Rada Urbanistów, Nowa Karta Ateńska 2003. Wizja miast XXI wieku.
- Zachariasz A., 2006. *Zielen jako współczesny czynnik miastotwórczy ze szczególnym uwzględnieniem roli parków publicznych*. Polit. Krakowska, Kraków.
- Zachariasz A., 2009. *Współczesne kierunki i tendencje w projektowaniu parków publicznych*. Nauk Przyroda Technika, 3 (1), WUP w Poznaniu, 1–10.
- Rozporządzenie Ministra Infrastruktury z dnia 12 kwietnia 2002 r. w sprawie warunków technicznych, jakim powinny odpowiadać budynki i ich usytuowanie.
- Serwis internetowy SymbioCity. Sustainability by Sweden. <http://www.symbiocity.org/en/Cases/Test-case-1/> (10.08.2012).
- Ustawa o ochronie i kształtowaniu środowiska z dnia 31 stycznia 1980 r. (Dz.U. z dnia 1994 r., nr 49, poz. 196).

FACTORS FOR EFFECTIVE PLANNING AND SHAPING OF THE RECREATIONAL AREAS IN A CITY

Abstract. The article is a trial of finding the current tendencies in landscape planning of recreational areas in cities. The analysis of selected examples of recreational areas allowed to identify the essential factors of effectiveness of recreational areas (continuity, location, fulfillment of recreational needs, usage and preservation of the local cultural, social, natural and landscape values) and to define their indicators. The factors and indicators may serve as a base for a system of assessing the effectiveness of recreational areas in a city.

Key words: recreational areas in a city, planning and shaping of recreational areas, effectiveness of recreational areas