

MATERIAŁY NADESŁANE, POLEMIKI I DYSKUSJE

Kamil Zubelewicz

PRZEBUDOWA ŚRODKÓW SEKTORA FINANSÓW PUBLICZNYCH W POLSCE

Streszczenie: Obecna struktura dochodów sektora finansów publicznych bazuje na wysokim obciążeniu pracy i skomplikowanym systemie podatkowym obejmującym wiele podmiotów. Mimo to deficyt sektora ulega stałemu powiększeniu. W związku z powyższym proponuje się: zmniejszenie liczby podatników VAT, objęcie małych podatników wyłącznie obciążeniami kwotowymi, połączenie i obniżenie wszystkich danin obciążających pracę oraz wprowadzenie składek od przychodu dużych podatników. Dzięki temu można by połączyć administracje skarbowe Zakładu Ubezpieczeń Społecznych i Ministerstwa Finansów oraz zagwarantować dochody własne jednostkom samorządu terytorialnego. Wzrost zatrudnienia generujący PKB umożliwiłby zmniejszenie deficytu sektora finansów publicznych.

Słowa kluczowe: finanse publiczne, daniny i podatki

Wprowadzenie

Niniejsze opracowanie przedstawia propozycję zmian w strukturze środków sektora finansów publicznych (sfp.) w Polsce. Prognoza wykorzystująca metodę najmniejszych kwadratów bazuje na dostępnych danych rocznych za lata 1990-2010 i przedstawia potencjalne efekty reform

w 4 kolejnych latach, umownie nazwanych 2011–2014¹. Wyboru klasy modeli niżej przedstawionych dokonał p. Przemysław Remin, www.ekonometria.pl. Weryfikację modeli w oparciu o poziom istotności, współczynnik determinacji oraz – o ile było to możliwe ze względu na nieduży zakres danych – test Jarque-Bera i test Durбина-Watsona przeprowadził dr Piotr Lipiński z Instytutu Informatyki Uniwersytetu Wrocławskiego. Postulowane zmiany opierają się na projekcie autorstwa Krzysztofa Dzierżawskiego z Centrum im. Adama Smitha, różnią się jednak zakresem postulowanej ingerencji, jej skalą oraz niektórymi elementami.

1. Zmiany systemu

Podstawowym celem propozycji jest radykalne uproszczenia przepisów prawa podatkowego wszędzie tam, gdzie nie ma przeciwwskazań natury fiskalnej. Podatnicy zostaliby podzieleni na trzy kategorie:

- dużych podatników, czyli osoby prawne oraz wszelkie podmioty dokonujące importu, podatników akcyzy lub takie podmioty prowadzące działalność gospodarczą, które w ciągu roku osiągnęły przychody netto w wysokości co najmniej 150 tysięcy PLN;
- małych podatników, czyli osoby fizyczne prowadzące działalność gospodarczą oraz spółki osobowe takich podmiotów, o ile nie są dużymi podatnikami,
- osób fizycznych otrzymujących środki od innych osób fizycznych (dziś jest to marginalna kategoria osób uzyskujących dochody z pominięciem płatnika).

W zakresie podatku od towarów i usług (ang. *value added tax* – VAT) proponuje się objęcie ryczałtem małych podatników. W zakresie podatku dochodowego od osób fizycznych (ang. *personal income tax* – PIT) i prawnych (ang. *corporate income tax* – CIT) proponuje się zlikwidowanie tych podatków w dotychczasowej formie, podobnie jak składek do Funduszu Gwarantowanych Świadczeń Pracowniczych, Funduszu Pracy, Funduszu Ubezpieczeń Społecznych (FUS), Otwartych Funduszy Emerytalnych (OFE) i Narodowego Funduszu Zdrowia. Przychody tych instytucji przejąłby budżet państwa, z którego przekazywano by środki do FUS czy OFE. Pozwoliłoby to na połączenie administracji skarbowej podległej Ministrowi Finansów i Zakładowi Ubezpieczeń Społecznych. Dla przedsiębiorców oznaczałoby zaś uproszczenie rozliczeń z tą administracją. Równoczesne odniesienie obciążeń pracy do wysokości wynagrodzeń netto

¹ W tabelach kursywą oznaczono dane szacunkowe, brak informacji oznaczono kropką „...”, a pozycje niemożliwe do wypełnienia zostały puste.

pozwoлиłoby zlikwidować sztucznie wprowadzoną kategorię „wynagrodzenia brutto” – odtąd wszelkie umowy opiewałyby na kwoty netto.

W przypadku dużych podatników konieczne byłoby prowadzenie pełnej rachunkowości i opłacanie:

- VAT na zasadach ogólnych,
- kwotowego podatku w stałej wysokości,
- składki na ubezpieczenia społeczne od osiąganego przychodu,
- podatku od dokonanych wypłat na rzecz osób fizycznych.

W przypadku małych podatników konieczne byłoby prowadzenie ewidencji przychodów i opłacanie:

- kwotowego VAT w stałej wysokości,
- kwotowego podatku w stałej wysokości,
- kwotowej składki na ubezpieczenia społeczne w stałej wysokości,
- podatku od dokonanych wypłat na rzecz osób fizycznych.

W przypadku osób fizycznych otrzymujących środki od innych osób fizycznych konieczne byłoby prowadzenie ewidencji przychodów i opłacanie połączonego podatku od tych wpłat, z uwzględnieniem przepisów o podatku od spadków i darowizn.

W przypadku jednostek budżetowych zlikwidowano by konieczność odprowadzania danin od wypłat na rzecz osób fizycznych, gdyż były to daniny jałowe, które sfp. płacił sam sobie. Odtąd emerytury czy renty wypłacano i naliczano by w kwotach netto.

Mali podatnicy nie doliczaliby VAT do ceny swoich towarów i usług, ale jednocześnie nie odliczaliby VAT naliczonego w cenach zakupionych towarów i usług. Po poddaniu się dodatkowym wymogom związanym z prowadzeniem księgowości mogliby stać się dużymi podatnikami.

W wyniku tych zmian liczba dużych podatników sięgnęłaby 850 tysięcy (w tym osoby prawne), a małych podatników – 1 650 tysięcy. Zniknęłaby konieczność sprawdzania poprawności rozliczeń połowy dzisiejszych podatników VAT, milionów pracowników, emerytów i rencistów, a w przypadku małych podatników czynności te uległyby radykalnemu uproszczeniu. Likwidacja wyjątków w przepisach podatkowych wzmocniłaby pozytywne efekty reformy.

2. Zmiany stawek

Niezmiernie ważnym celem proponowanych zmian jest konsekwentne obniżanie obciążenia pracy, ustalonego obecnie na wysokim poziomie, oraz obniżenie obciążeń małych podatników. Przyczyniłoby się to do wzrostu zatrudnienia i ułatwienia prowadzenia działalności gospodarczej. Ewentualny niedobór środków należałoby uzupełnić obciążeniem

tych osób prawnych, które nie płacą obecnie podatku dochodowego. Powszczególne daniny wyniosłyby:

- składka dużych podatników na ubezpieczenia obowiązkowe – 1% przychodu,
- kwotowy podatek od dużych podatników – 900 PLN miesięcznie,
- kwotowe obciążenie małych podatników, obejmujące VAT (300 PLN), podatek (300 PLN) i składkę na ubezpieczenia społeczne (300 PLN) – 900 PLN miesięcznie,
- podatek od wypłat na rzecz osób fizycznych – zamiast obecnych 58% wynagrodzenia netto – 52% w pierwszym roku, 45% w drugim roku, 38% w trzecim roku i 33% w czwartym roku.

Obniżki obciążeń wynagrodzeń netto skutkowałyby wzrostem oszczędności przedsiębiorców (wynagrodzenia netto pozostałyby nadal na poziomie 21,06% produktu krajowego brutto – PKB), co przełożyłoby się na dodatkowe inwestycje lub zatrudnienie. Efektywna stawka obciążeń innych źródeł dochodów (np. umów zlecenia) wynosiłaby w każdym roku prawdopodobnie 33% wynagrodzenia netto.

Równocześnie, zmniejszenie liczby podatników VAT doprowadziłoby do wzrostu faktycznej stawki netto tego podatku do minimum 8%². Udział akcyzy w wartości dodanej brutto pozostałby na poziomie 4,45% z 2010 roku.

3. Obserwowane zależności

W oparciu o przedstawione wyżej założenia opracowano prognozę wysokości środków sfp. w 4 kolejnych latach. Prognozę oparto na trzech zasadniczych obserwacjach. Dane stanowiące ich przesłanki zawiera tab. 1.

Po pierwsze, wielkość zatrudnienia w sferze pozabudżetowej jest powiązana z wysokością obciążenia wynagrodzenia netto równego minimum socjalnemu. Tę ujemną zależność prezentuje wykres 1.

Po drugie, dynamika produktu krajowego brutto (PKB) jest powiązana z dynamiką zatrudnienia w sferze pozabudżetowej. Tę dodatnią zależność prezentuje wykres 2.

Po trzecie, realna wielkość przychodu osób prawnych jest powiązana zarówno z wysokością obciążenia tegoż przychodu, jak i wielkością zatrudnienia w sferze pozabudżetowej. Zależności te (odpowiednio ujemną i dodatnią) prezentuje wykres 3.

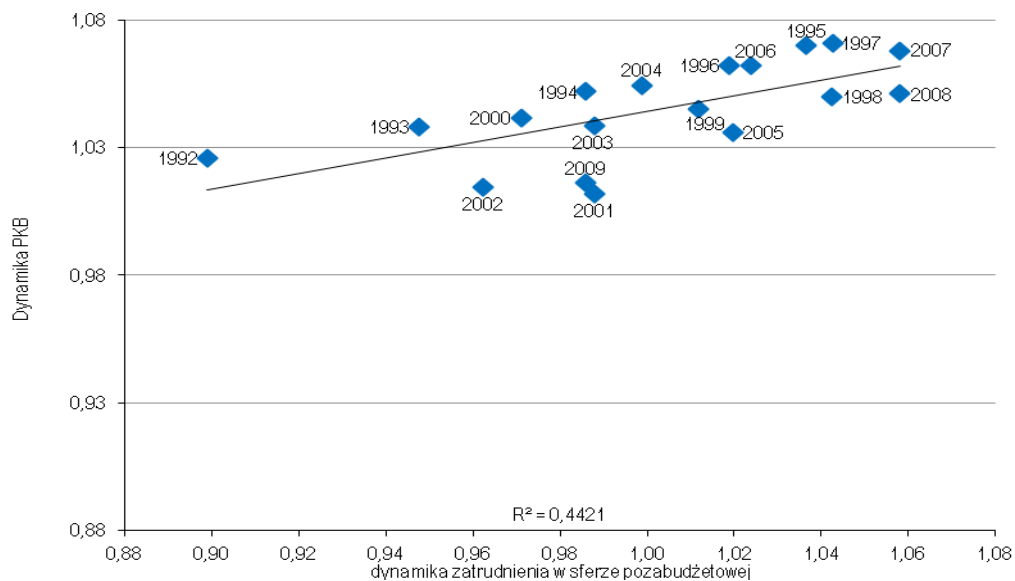
² Kamil Zubelewicz, *Środki sektora finansów publicznych w Polsce w latach 1990-2010*, wykres 4, w: „Przyszłość. Świat-Europa-Polska”, 2011, nr 1, s. 156.

Tabela 1. Dane do modeli za lata 1990–2010

Lp.	Rok	Obciążenie wynagrodzenia netto	Dynamika obciążeń wynagrodzeń netto	Zatrudnienie w sferze pozabudżetowej		Obciążenie przychodu osób prawnych	Realny przychód osób (w mln PLN z 1990 roku)	Realny PKB	Dynamika realnego PKB
				(w tys.)	dynamika				
1.	1990	63,00%		8 957,80		.	.	65 617,7	
2.	1991	63,00%	1,00	7 950,40	0,89	.	.	61 024,5	0,93
3.	1992	69,89%	1,11	7 147,00	0,90	.	.	62 611,1	1,03
4.	1993	75,66%	1,08	6 772,40	0,95	.	.	64 990,4	1,04
5.	1994	77,11%	1,02	6 675,90	0,99	.	.	68 369,9	1,05
6.	1995	76,21%	0,99	6 919,10	1,04	.	.	73 155,7	1,07
7.	1996	75,20%	0,99	7 049,00	1,02	.	.	77 691,4	1,06
8.	1997	72,39%	0,96	7 349,10	1,04	.	.	83 207,5	1,07
9.	1998	69,93%	0,97	7 660,25	1,04	1,44%	144 641,3	87 367,9	1,05
10.	1999	68,87%	0,98	7 750,10	1,01	1,30%	159 264,9	91 299,4	1,05
11.	2000	69,20%	1,00	7 525,20	0,97	1,16%	174 491,2	95 102,8	1,04
12.	2001	68,64%	0,99	7 433,90	0,99	0,91%	192 663,0	96 224,7	1,01
13.	2002	72,79%	1,06	7 153,60	0,96	0,89%	200 192,2	97 613,8	1,01
14.	2003	73,72%	1,01	7 067,40	0,99	0,90%	221 917,1	101 357,6	1,04
15.	2004	70,26%	0,95	7 059,20	1,00	0,81%	241 627,1	106 873,6	1,05
16.	2005	71,21%	1,01	7 198,20	1,02	0,94%	246 874,0	110 721,0	1,04
17.	2006	71,85%	1,01	7 370,60	1,02	0,74%	334 627,9	117 585,7	1,06
18.	2007	68,53%	0,95	7 797,50	1,06	0,91%	366 104,7	125 581,6	1,07
19.	2008	59,39%	0,87	8 250,30	1,06	0,63%	513 971,9	131 986,2	1,05
20.	2009	58,45%	0,98	8 132,50	0,99	0,44%	578 124,7	134 098,0	1,02
21.	2010	58,76%	1,01	139 193,7	1,04

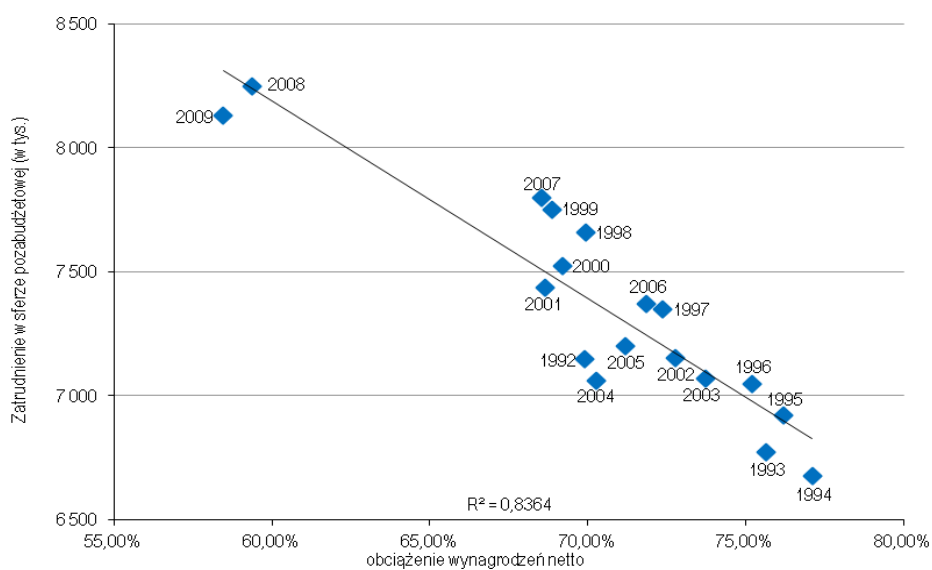
Źródło: Kamil Zubelewicz, *Środki sektora finansów publicznych w Polsce w latach 1990–2010*, tabela 1, 4–5 i 8, w: „Przyszłość. Świat-Europa-Polska”, 2011, nr 1, s. 149–150, 157–159, 162 i 165.

Wykres 1. Zatrudnienie w sferze pozabudżetowej w latach 1992–2009



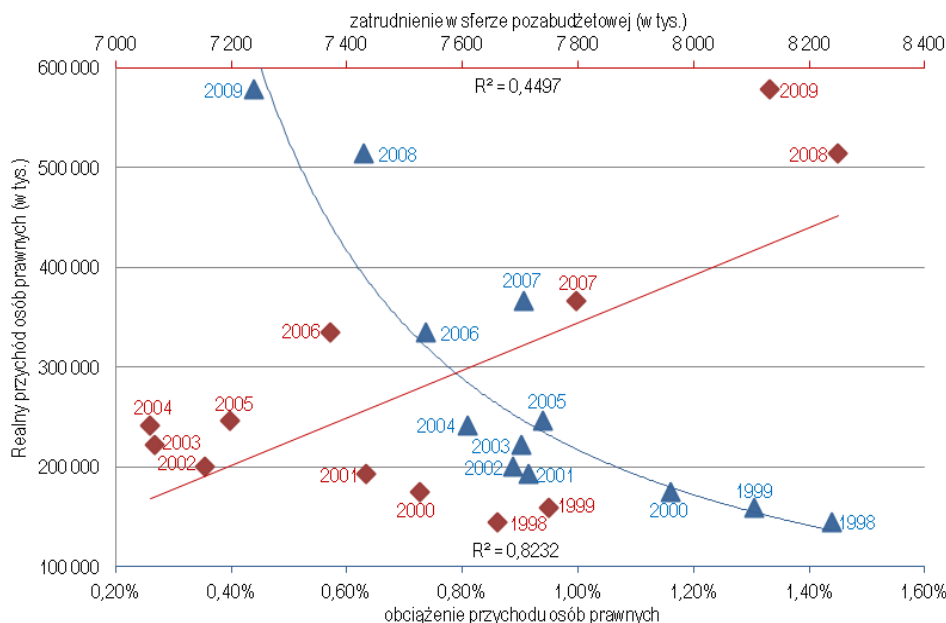
Źródło: tabela 1.

Wykres 2. Dynamika PKB w latach 1992–2009



Źródło: tabela 1.

Wykres 3. Przychód osób prawnych w latach 1998–2009



Źródło: tabela 1.

Powyższe obserwacje wykorzystano w trzech modelach istotnych parametrów makroekonomicznych – zatrudnienia, PKB oraz przychodu osób prawnych.

4. Model zatrudnienia NBL.1.1³

Model wielkości zatrudnienia w sferze pozabudżetowej w Polsce w latach 1992–2009 ma postać:

$$NBL_i = 6775,9478 + 0,7549NBL_{i-1} - 4980,8255 \frac{toL_i}{toL_{i-1}} \quad (1),$$

gdzie:

- NBL – zatrudnienie w sferze pozabudżetowej (ang. *non-budgetary labour*) (w tysiącach osób),
- toL – nominalna stawka podatku na pracę (ang. *tax on labour*), obliczona dla obciążenia wynagrodzenia netto równego minimum socjalnemu,
- i – rok w okresie 1992–2009.

³ Ze względu na planowane uwzględnianie nowych danych w przyszłych publikacjach dotyczących tej tematyki poszczególne modele oznaczono kolejno symbolem zmiennej objaśnianej, liczbą porządkową klasy modelu wykorzystanej do opisu danego zjawiska oraz liczbą porządkową zbioru wykorzystanych danych.

Współczynnik determinacji modelu wynosi $R^2=0,9113$, jego parametry są istotne, a ich znaki zgodne z oczekiwaniami. Wyniki modelu przedstawia tabela 2.

Tabela 2. Model zatrudnienia w sferze pozabudżetowej w latach 1992-2014

Lp.	Rok	Zatrudnienie w sferze pozabudżetowej			Dynamika obciążeń wynagrodzeń netto	Wyniki modelu	
		dynamika	bieżące	z roku poprzedniego (w tys.)		dynamika zatrudnienia w sferze pozabudżetowej	zatrudnienie w sferze pozabudżetowej (w tys.)
1.	1990		8 957,80		0,00		
2.	1991	0,89	7 950,40	8 957,80	1,00		
3.	1992	0,90	7 147,00	7 950,40	1,11		7 252,24
4.	1993	0,95	6 772,40	7 147,00	1,08	0,93	6 779,57
5.	1994	0,99	6 675,90	6 772,40	1,02	1,00	6 812,43
6.	1995	1,04	6 919,10	6 675,90	0,99	1,01	6 892,93
7.	1996	1,02	7 049,00	6 919,10	0,99	1,03	7 084,99
8.	1997	1,04	7 349,10	7 049,00	0,96	1,03	7 302,64
9.	1998	1,04	7 660,25	7 349,10	0,97	1,03	7 512,64
10.	1999	1,01	7 750,10	7 660,25	0,98	1,02	7 653,61
11.	2000	0,97	7 525,20	7 750,10	1,00	1,00	7 621,72
12.	2001	0,99	7 433,90	7 525,20	0,99	0,99	7 516,23
13.	2002	0,96	7 153,60	7 433,90	1,06	0,95	7 106,76
14.	2003	0,99	7 067,40	7 153,60	1,01	1,00	7 131,80
15.	2004	1,00	7 059,20	7 067,40	0,95	1,03	7 364,21
16.	2005	1,02	7 198,20	7 059,20	1,01	0,96	7 057,09
17.	2006	1,02	7 370,60	7 198,20	1,01	1,02	7 184,66
18.	2007	1,06	7 797,50	7 370,60	0,95	1,06	7 589,44
19.	2008	1,06	8 250,30	7 797,50	0,87	1,10	8 346,08
20.	2009	0,99	8 132,50	8 250,30	0,98	0,97	8 102,19
21.	2010	.	.	8 132,50	1,01	0,98	7 908,38
22.	2011			7 908,38	0,88	1,05	8 338,39
23.	2012			8 338,39	0,87	1,05	8 760,56
24.	2013			8 760,56	0,84	1,05	9 183,56
25.	2014			9 183,56	0,87	1,02	9 383,48

Źródło: tabela 1 i wzór (1).

Proponowane obniżki stawek obciążeń pracy z obecnych 58% wynagrodzenia netto do 33%, powinny pozwolić na stworzenie w ciągu czte-

rech lat 1 475 tysięcy miejsc pracy. Dodatkowo założono, że w żadnym roku tempo przyrostu miejsc pracy nie będzie wyższe od historycznego maksimum z 2008 roku.

5. Model produktu krajowego brutto PKB.1.1

Model wysokości produktu krajowego brutto Polski w latach 1992-2009 ma postać:

$$rPKB_i = -31925,9128 + 1,0025rPKB_{i-1} + 35678,9696 \frac{NBL_i}{NBL_{i-1}} \quad (2),$$

gdzie:

- $rPKB$ – realny produkt krajowy brutto (w milionach PLN),
- NBL – zatrudnienie w sferze pozabudżetowej (ang. *non-budgetary labour*) (w tysiącach osób),
- i – rok w okresie 1992–2009.

Współczynnik determinacji modelu wynosi $R^2=0,9970$, jego parametry są istotne, a ich znaki zgodne z oczekiwaniami. Wyniki modelu przedstawia tabela 3.

Przewidywany wzrost zatrudnienia w sferze pozabudżetowej powinien skutkować wzrostem PKB o 15% w ciągu 4 lat.

Tabela 3. Model produktu krajowego brutto w latach 1992–2014

Lp.	Rok	Realny PKB			Dynamika zatrudnienia w sferze pozabudżetowej	Wyniki modelu		
		dynamika	bieżący (w mln PLN z 1990 roku)	z roku poprzedniego		realna dynamika PKB	realny PKB (w mln PLN 1990)	nominalny PKB (w mln PLN)
1.	1990		65 618		0,00			
2.	1991	0,93	61 025	65 618	0,89			
3.	1992	1,03	62 611	61 025	0,90		61 327	131 908
4.	1993	1,04	64 990	62 611	0,95	1,05	64 653	181 475
5.	1994	1,05	68 370	64 990	0,99	1,06	68 400	246 519
6.	1995	1,07	73 156	68 370	1,04	1,08	73 596	339 250
7.	1996	1,06	77 691	73 156	1,02	1,06	77 764	422 830
8.	1997	1,07	83 207	77 691	1,04	1,07	83 160	515 060
9.	1998	1,05	87 368	83 207	1,04	1,07	88 682	609 939
10.	1999	1,05	91 299	87 368	1,01	1,03	91 761	669 674
11.	2000	1,04	95 103	91 299	0,97	1,03	94 248	737 689

Lp.	Rok	Realny PKB			Dynamika zatrudnienia w sferze poza- budżetowej	Wyniki modelu		
		dynamika	bieżący (w mln PLN z 1990 roku)	z roku poprzedniego		realna dynamika PKB	realny PKB (w mln PLN 1990)	nominalny PKB (w mln PLN)
12.	2001	1,01	96 225	95 103	0,99	1,05	98 664	799 323
13.	2002	1,01	97 614	96 225	0,96	1,00	98 876	819 034
14.	2003	1,04	101 358	97 614	0,99	1,02	101 184	841 712
15.	2004	1,05	106 874	101 358	1,00	1,04	105 326	911 148
16.	2005	1,04	110 721	106 874	1,02	1,06	111 600	991 105
17.	2006	1,06	117 586	110 721	1,02	1,04	115 609	1 042 210
18.	2007	1,07	125 582	117 586	1,06	1,07	123 703	1 159 134
19.	2008	1,05	131 986	125 582	1,06	1,06	131 724	1 272 902
20.	2009	1,02	134 098	131 986	0,99	1,03	135 564	1 358 346
21.	2010	1,04	139 194	134 098	0,98	1,01	137 337	1 396 505
22.	2011			137 337	1,05	1,04	143 378	1 457 930
23.	2012			143 378	1,05	1,04	149 300	1 518 151
24.	2013			149 300	1,05	1,04	155 154	1 577 675
25.	2014			155 154	1,02	1,03	160 076	1 627 729

Źródło: tabela 1 i wzór (2).

6. Model przychodów osób prawnych TR.1.1

Model wysokości przychodów osób prawnych w Polsce w latach 1999-2009 ma postać:

$$rTR_i = -6878073751 + 1,0723TR_{i-1} - 1662143353 \frac{toTR_i}{toTR_{i-1}} + 8553942173 \frac{NBL_i}{NBL_{i-1}} \quad (3),$$

gdzie:

- rTR – realny przychód osób prawnych (ang. *real total revenue*) (w milionach PLN),
- $toTR$ – nominalna stawka podatku od przychodu osób prawnych (ang. *tax on total revenue*),
- NBL – zatrudnienie w sferze pozabudżetowej (ang. *non-budgetary labour*) (w tysiącach osób),
- i – rok w okresie 1992–2009.

Stawka faktyczna podatku od przychodu osób prawnych będzie równa stawce nominalnej tego podatku, jeżeli nie zostaną przewidziane w nim jakiegokolwiek ulgi. Ponieważ do 2010 roku nie istniał taki podatek, jego nominalną stawkę zdefiniowano jako udział podatku dochodowego

w przychodzie osób prawnych. Zmiany stawki nominalnej będą oddziaływały na zmiany przychodu osób prawnych, natomiast zmiany przychodu nie będą oczywiście oddziaływały na zmiany stawki nominalnej.

Współczynnik determinacji modelu wynosi $R^2=0,9865$, jego parametry są istotne, a ich znaki zgodne z oczekiwaniami. Wyniki modelu przedstawia tabela 4.

Tabela 4. Model przychodów osób prawnych w latach 1998-2014

Lp.	Rok	Realny przychód osób prawnych			Dynamika obciążeń przychodu brutto	Dynamika zatrudnienia w sferze pozabudżetowej	Model przychodu osób prawnych		
		dynamika	bieżący	z roku poprzedniego			realna dynamika	realny (w mln PLN z 1990)	nominalny (w mln PLN)
1.	1998		144 641						
2.	1999	1,10	159 265	144 641	0,91	1,01		182 018	1 328 378
3.	2000	1,10	174 491	159 265	0,89	0,97	0,91	165 737	1 297 239
4.	2001	1,10	192 663	174 491	0,79	0,99	1,29	213 244	1 727 591
5.	2002	1,04	200 192	192 663	0,97	0,96	0,85	180 884	1 498 343
6.	2003	1,11	221 917	200 192	1,02	0,99	1,12	202 781	1 686 860
7.	2004	1,09	241 627	221 917	0,90	1,00	1,26	255 427	2 209 641
8.	2005	1,02	246 874	241 627	1,16	1,02	0,98	250 739	2 226 791
9.	2006	1,36	334 628	246 874	0,78	1,02	1,29	322 506	2 907 381
10.	2007	1,09	366 105	334 628	1,23	1,06	1,15	371 451	3 480 609
11.	2008	1,40	513 972	366 105	0,69	1,06	1,33	494 488	4 778 424
12.	2009	1,12	578 125	513 972	0,70	0,99	1,19	590 582	5 917 612
13.	2010	.	.	578 125	1,00	0,98	1,02	600 827	6 109 481
14.	2011			600 827	2,28	1,05	0,80	478 923	4 869 908
15.	2012			478 923	1,00	1,05	1,17	558 224	5 676 276
16.	2013			558 224	1,00	1,05	1,15	641 253	6 520 548
17.	2014			641 253	1,00	1,02	1,10	707 601	7 195 211

Źródło: tabela 1 wzór (3).

Postulowane obciążenie przychodu osób prawnych 1% składką na ubezpieczenia społeczne skutkowałoby spadkiem wysokości przychodów, lecz przewidywany wzrost zatrudnienia w sferze pozabudżetowej powinien skutkować wzrostem tychże przychodów. Łączny efekt tych zmian wyniósłby prawie 18% w ciągu 4 lat.

7. Bilans sektora finansów publicznych

W tabeli 5 zestawiono główne założenia makroekonomiczne na lata 2011–2014. Stopniowe obniżanie obciążeń osób fizycznych owocowałoby wzrostem zatrudnienia i spadkiem udziału środków sfp. (bez przychodów z Unii

Europejskiej – UE) w PKB z 37,6% do 30,8% w ciągu 4 lat. Proponowane obniżki mogłyby być kontynuowane w kolejnych latach.

Tabela 5. Założenia makroekonomiczne na lata 2010-2014

Lp.	Pozycja	Jednostka	Rok				
			2010	2011	2012	2013	2014
1.	nominalne obciążenie osób fizycznych		58,76%	52,00%	45,00%	38,00%	33,00%
2.	produkt krajowy brutto	(w mln PLN)	1 415 385	1 457 930	1 518 151	1 577 675	1 627 729
3.	wartość dodana brutto		1 247 759	1 285 265	1 338 355	1 390 829	1 434 955
4.	wynagrodzenia netto		298 143	307 104	319 790	332 328	342 872
5.	inne dochody netto		27 727	28 561	29 740	30 907	31 887
6.	przychody osób prawnych		6 109 481	4 869 908	5 676 276	6 520 548	7 195 211
7.	przyrost zatrudnienia		(w tys.)	-193,81	430,00	422,17	423,01
8.	dynamika PKB		103,80	103,01	104,13	103,92	103,17
9.	udział środków sektora publicznego w PKB (bez przychodów z UE)		37,60%	35,98%	33,81%	31,83%	30,84%

Źródło: tabela 2–4 i 6; Kamil Zubelewicz, *Środki sektora finansów publicznych w Polsce w latach 1990–2010*, tabela 1 i 6, w: „Przyszłość. Świat-Europa-Polska”, 2011, nr 1, s. 149–150 i 159–160, szacunki własne.

W tabeli 6 przedstawiono szczegółową prognozę środków sfp. Dla 2011 roku wyróżniono wariant statyczny (zmiana stawek niewywołująca reakcji w sferze realnej) i dynamiczny (zgodny z przedstawionymi wyżej modelami). Założono brak wzrostu wpływów z podatku od nieruchomości, kwotowych obciążeń podatników, pozostałych danin od dochodów osób fizycznych (np. opodatkowania dochodów z kapitału), składek do Kasy Rolniczego Ubezpieczenia Społecznego (KRUS), podatku rolnego, oraz pozostałych środków własnych. Zgodnie z uzasadnieniami do projektów ustaw budżetowych podano wpływy z prywatyzacji, zysku Narodowego Banku Polskiego (NBP) i przychodów z UE.

Rozchody sfp., poza daninami obciążającymi renty i emerytury, należałoby pomniejszyć o wydatki Funduszu Pracy, który wobec istotnych bodźców podaźowych stałby się zbędny. Obowiązki Funduszu Pracy wynikające z konieczności realizacji praw nabytych (zasiłki przedemerytalne) byłyby jednak kontynuowane.

Środki jst. stanowiłyby: VAT, kwotowy VAT od małych podatników, podatek od nieruchomości, podatek od dużych podatników, kwotowy podatek od małych podatników, podatek rolny, część środków z UE oraz pozostałe środki własne. Dotacje od sektora centralnego do terytorialnego zostałyby zlikwidowane jako niepotrzebne.

W wyniku postulowanej zmiany już w pierwszym roku sfp. czerpałyby nie mniejsze środki netto niż dotychczas, przy wyraźnym wzroście zatrudnienia, obniżeniu opodatkowania, wzroście zamożności społeczeń-

stwa i uproszczeniu systemu. W kolejnych latach istniałaby możliwość dalszego obniżania obciążeń pracy.

Tabela 6. Środki sektora finansów publicznych w latach 2010-2014

Lp.	Pozycja	Rok					
		2010	2011		2012	2013	2014
		realizacja	statycz- nie	dynamicznie (w mln PLN)			
1.	akcyza	55 684	55 578	57 248	59 613	61 950	63 916
2.	VAT	107 880	112 048	115 416	120 183	124 895	128 858
3.	podatek od nieruchomości	15 122	15 122	15 122	15 122	15 122	15 122
4.	podatek od dużych podatników	27 778	9 180	9 180	9 180	9 180	9 180
5.	składka dużych podatników	0	61 095	48 699	56 763	65 205	71 952
6.	obciążenie małych podatników	26 946	17 856	17 856	17 856	17 856	17 856
7.	daniny od wynagrodzeń	171 340	155 034	159 694	143 905	126 285	113 148
8.	daniny od rent i emerytur	24 183	0	0	0	0	0
9.	daniny od innych dochodów	5 839	9 150	9 425	9 814	10 199	10 523
10.	pozostałe daniny od dochodów	9 538	9 538	9 538	9 538	9 538	9 538
11.	składki KRUS	1 356	1 356	1 356	1 356	1 356	1 356
12.	podatek rolny	989	989	989	989	989	989
13.	prywatyzacja	22 037	22 037	14 493	9 399	0	0
14.	zysk NBP	3 957	3 957	5 993	0	0	0
15.	przychody z UE	40 957	40 957	68 621	68 206	68 206	68 206
16.	pozostałe środki własne terytorialne	23 248	23 248	23 248	23 248	23 248	23 248
17.	pozostałe środki własne centralne	36 279	36 279	36 279	36 279	36 279	36 279
18.	daniny od rent i emerytur	-24 183					
19.	Fundusz Pracy bez zasiłków przedeme-	-10 617					
20.	środki netto sektora finansów publicz-	538 336	573 424	593 157	581 452	570 310	570 171
21.	w tym: środki samorządu terytorialnego	193 777	184 316	195 670	200 318	205 030	208 993

Uwaga: środki samorządu terytorialnego obejmują środki z VAT, kwotowego VAT od małych przedsiębiorców, podatku od nieruchomości, podatku od dużych podatników, kwotowego podatku od małych podatników, podatku rolnego, część przychodów z UE oraz pozostałe środki własne.

Źródło: tabela 2-5; *Sprawozdanie z wykonania budżetu państwa za okres od 1 stycznia do 31 grudnia 2010 roku. Omówienie*, Rada Ministrów, Warszawa 2011, s. 244; *Ustawa budżetowa na rok 2011. Uzasadnienie*, Rada Ministrów, Warszawa 2010, t. I, s. 191 oraz tablica 1 i 3; *Ustawa budżetowa na rok 2012. Uzasadnienie*, Rada Ministrów, Warszawa 2011, t. I, s. 141, 177 i 190 oraz tablica 1; Kamil Zubelewicz, *Środki sektora finansów publicznych w Polsce w latach 1990-2010*, tabela 1-2, 9-10 i 13-15, w: „Przyszłość. Świat-Europa-Polska”, 2011, nr 1, s. 149-150, 152, 163-165 i 168-171.

Dr Kamil Zubelewicz
Instytut Studiów Politycznych PAN

Restructurisation of Resources of Public Finance Sector in Poland

Abstract: The current structure of the public finance sector incomes is based on a high labour burden and complicated tax system involving many entities. Despite this, the sector deficit steadily increases. In connection with the above, it is suggested to: decrease the number of VAT payers, impose only a fixed amount burden on small taxpayers, combine and reduce all the labour levies and introduce contributions on the revenue of large taxpayers. This would enable combining the treasury administrations of the Social Insurance Institution (ZUS) and of the Ministry of Finance as well as ensuring the own incomes of the local government units. The employment increase generating GDP would enable a reduction of the public finance sector deficit.

Keywords: public finance, levies and taxes