

MARCIN WÓJCIK

Uniwersytet Łódzki

**POLITYKA SPÓJNOŚCI I JEJ LOKALNY WYMIAR.
STUDIUM PRZYPADKU WSI
W ŁÓDZKIM OBSZARZE METROPOLITALNYM**

Abstract: Cohesion Policy and Its Local Dimension. A Case Study of Villages in Lodz Metropolitan Area. Territorial cohesion policy is an important research and application problem in the context of spatial management. These considerations may relate to both specific territorial systems and relevant scales of analysis. The theoretical foundation draws attention to two important issues, namely the discussion of the dimensions of 'cohesion' and the impact of scale on how it is perceived. The theoretical introduction forms a basis for a presentation of results pertaining to the social and spatial diversification of suburban rural areas in Lodz Metropolitan Area. This allowed for an assessment of various dimensions of cohesion of local settlement layouts. The author examines four aspects of the concept of "cohesion". This way of framing research problems relates to the concept of region as a real social object and a spatially delineated whole. From this point of view, at least four dimensions or ways of describing cohesion can be distinguished, *i.e.*

- morphological dimension - relates to the construction (composition) of a structure. In this context, cohesion means the existence of some homogeneity (as with a homogeneous region) in the coexistence of features describing the state of development (material foundation) or resources (*e.g.* various forms of capitals);

- functional dimension - refers to the relationship between the elements of a structure. In this sense, cohesion means the existence of functional relationships between the parts of a structure (as in a nodal region), which results from the diversity of economic activities;

- social dimension - refers to forms of interpersonal communication. In this sense, cohesion is a social contract defining the objectives of development and the agreement on key issues relating to the measures to improve the living conditions and sense of inclusion in a territorial community, while stressing the separateness of other territorial formations of the same kind.

- cultural dimension - refers to symbolic meanings. In this sense, cohesion is based on the sense of belonging to a given space, the awareness of the existence of given mythical

places and events that are the source and condition for the existence of communities, often based on historical experiences.

The empirical part of the paper proves the thesis that social and spatial cohesion is a problem of the scale of interpretation and thus relates to its research methods. Thus, cohesion of a rural area with other elements of a metropolitan system interpreted in macro scale (morphological and functional dimensions according to the list above) does not have to be congruous with the internal cohesion within a micro scale of a village (social and cultural dimensions). Increasing heterogeneity (disintegration) of settlements of rural origin (micro scale) is the source of the formation of cohesion (homogeneity) on the macro level – functional organisation of agglomeration or settlement systems of higher order.

Key words: Metropolitan area, rural areas, territorial cohesion.

Wprowadzenie

Słowo *spójność* jest współcześnie odmieniane przed wszystkie przypadki, używane w różnych kontekstach i znaczeniach. Niesamowita kariera pojęcia *spójność* niewątpliwie wiąże się założeniami i celami europejskiej polityki regionalnej [por. Markowski, Turała 2012]. Częstotliwość, z jaką obecnie odwołujemy się do terminu *spójności* sprawia, że określenie to stało się nie tylko elementem retoryki instytucji odpowiedzialnych za planowanie rozwoju w przestrzeni europejskiej, ale nabrało przede wszystkim znaczenia ideologicznego. *Spójność* urosła do rangi paradygmatu rozwoju, inaczej mówiąc modelu przemian, który sam potrzebuje osobnej polityki (polityki spójności), która ma zagwarantować „właściwy” kierunek zmian i osiągnięcie odpowiednich celów.

Nowe podejście do polityki regionalnej polega m.in. na promowaniu spójności terytorialnej jako równoważnej innym typom spójności, tj. społecznej i ekonomicznej. Przestrzenny (terytorialny) aspekt rozwoju zdobył w ostatnich 20 latach licznych zwolenników, co jednocześnie nie oznaczało odejścia od ujęć sektorowych. Rozwój Unii Europejskiej, poszerzanie jej o kraje zróżnicowane regionalnie oraz o różnym stopniu rozwoju społeczno-ekonomicznego uświadomiło z całą mocą decydentom słuszność zwrócenia uwagi na problem spójności terytorialnej obszaru liczącego w chwili obecnej 28 państw. Jak piszą autorzy *Koncepcji Przestrzennego Zagospodarowania Kraju 2030 (KPZK)* [2012, s. 32] terytorialny wymiar rozwoju nabrał szczególnej mocy po zapisach Traktatu z Lizbony, zwłaszcza w zakresie tzw. *place-based policy*, co w istocie odnosi się do patrzenia na problemy społeczne i ekonomiczne przez przestrzeń.

Istotnym problemem badawczym i aplikacyjnym z punktu widzenia gospodarowania przestrzenią jest polityka spójności terytorialnej. Rozważania te mogą odnosić się zarówno do określonych układów terytorialnych, jak i odpowiednich skal analizy.

KPZK 2030 [2012, s. 32] podkreśla rolę tzw. geografii funkcjonalnej, czyli rozpatrywania zróżnicowania przestrzeni z punktu widzenia dominacji określonych działalności i ich związku z poziomem rozwoju terytorialnego. Przemyslenia tego typu prowadzą do podniesienia dwóch ważnych kwestii, tj. zastanowienia się nad wymiarami „spójności” oraz wpływu skali na sposób jej postrzegania. Wprowadzenie o charakterze teoretycznym ma w konsekwencji stworzyć podstawę do prezentacji wyników badań dotyczących zróżnicowania społeczno-przestrzennego wsi podmiejskich na przykładzie Łódzkiego Obszaru Metropolitalnego, a jednocześnie dokonanie oceny spójności lokalnych układów osadniczych w różnych jej wymiarach.

1. Wymiary spójności

Pojęcie *spójności* nie jest nowe, a w tradycji badań geograficznych i innych nauk zajmujących się aspektami przestrzenno-regionalnymi było wykorzystywane do licznych analiz. Warto przypomnieć, że wewnętrzna spójność była jednym z warunków określania specyfiki regionów w różnych wymiarach – ekonomicznym, społecznym, jak również politycznym i kulturowym [por. np. Sagan 2001; Wilczyński 2003; Wójcik 2011a]. Polityka spójności, choć w odmiennym kontekście politycznym, urastała do rangi ideologii państwa narodowego, które musiało być wewnętrznie spójnie, zwłaszcza pod względem narodowościowym, aby mogło z powodzeniem rywalizować z innymi krajami. W znacznej mierze pojęcie *spójności* wyrastało z organicystycznych koncepcji rozwoju społecznego, gdzie poszczególne elementy struktur terytorialnych porównywano do organów pracujących na rzecz całości, czyli organizmu. W metodologii funkcjonalistycznej ten sposób myślenia został z powodzeniem zaadaptowany, z tym że, jak pisze socjolog Szacki [1983, s. 698], funkcjonalizm był swego rodzaju ewolucjonizmem bez idei ewolucji – odrzucał ewolucjonistyczną fascynację problematyką genezy i rozwoju społecznego, ale zachowywał stworzoną przez ewolucjonistów wizję społeczeństwa, jako *sui generis* organizmu. Atrakcyjność wzorca funkcjonalnego w naukach społecznych wynikała z przyjęcia relatywnie prostego modelu badań społeczeństwa (system składający się z wielu warunkujących się podsystemów). Funkcjonalny strukturalizm zwracał uwagę przede wszystkim na współpracę elementów (harmonię). Przedmiotem zainteresowania były uwarunkowania funkcjonalne (systemowe), które muszą być spełnione, aby równowaga w systemie społecznym mogła być zachowana [Turowski 2000, s. 55]. Strukturę społeczną budują zatem nie tylko elementy, ale również relacje, które utrzymują system w równowadze, spójności oraz eliminują wewnętrzne konflikty i dysharmonię. W naukach geograficznych często przytacza się paradoks Humboldta (poł. XIX w.), twórcy jednego z najważniejszych wówczas systemów wyjaśniania zróżnicowania (przyrodni-

czego) Ziemi, który stawiał tezę, że każda całość jest tym bardziej spójna im bardziej rozbieżne są funkcje części wchodzących w jej skład [por. Wilczyński 2003, s. 29].

Rozważania dotyczące spójności, integracji, zwartości są bardzo rozbudowane, zwłaszcza od kiedy teoria systemów stała się oparciem dla naturalizmu w naukach społecznych [por. Chojnicki 1999]. Maik [1992] słusznie zauważył, że specyfika polskich badań geograficzno-osadniczych (lub szerzej geograficzno-ekonomicznych), co niewątpliwie było chyba też cechą krajów o gospodarce centralnie planowanej, polegała na dominacji funkcjonalistycznych modeli pojęciowych oraz cechowała się ewolucjonizmem zbudowanych na nich programów badawczych, np. sieci osadniczej, urbanizacji, struktury wewnętrznej miast, użytkowania ziemi, typologii rolnictwa, regionalizacji ekonomicznej. Niewątpliwie wiązało się to z silną pozycją studiów miejskich i sformułowaniem podstaw koncepcji funkcji wyspecjalizowanych, systemów osadniczych, a także regionów węzłowych [por. np. Dziewoński 1990; Maik 1988]. Systemowa spójność w znaczeniu funkcjonalnej integracji osadnictwa na różnych jego poziomach była i jest obecnie jednym z głównych elementów badań geograficzno-ekonomicznych i dziedzin pokrewnych.

Współczesne rozważania nad *spójnością* są wielowymiarowe. W kontekście spójności przeplatają się badania ekonomiczne i społeczne. Orientacja na przestrzeń wielu dziedzin badań i tradycyjne zainteresowanie geografii przestrzenną analizą zjawisk sprawia, że problem ten jest podejmowany niezwykle często. W większości prac dominuje dość duży formalizm wynikający z braku podstaw teoretycznych (także filozoficznych), zwłaszcza w odniesieniu do związku spójności oraz rozwoju i postępu społecznego, choć w tym zakresie wydano w ostatnich latach wiele interesujących prac [por. np. Chojnicki 2010; Krasnodębski 2009; Sztompka 2005].

Aksjologiczne aspekty rozwoju społeczno-gospodarczego, jak pisze Chojnicki [2010], zmuszają do zastanowienia się na stanem zagospodarowania świata w odniesieniu do społecznej sprawiedliwości. Problem rozwoju i jego moralny wymiar, zwłaszcza w kontekście terytorialnych nierówności, jest od lat 70. XX w. ważnym aspektem debaty nauki, głównie orientacji radykalnych [por. np. Harvey 2005]. Rozwój koncepcji przestrzeni społecznej warunkowany jest wieloma czynnikami. W warunkach polskich rozwój modeli dialektycznych i personalistycznych (humanistycznych) od początku lat 80. XX w. był odpowiedzią na formułowanie nowych problemów badawczych, dla których modele funkcjonalistyczne nie dawały satysfakcjonujących rozwiązań. Problemy te odnosiły się bowiem do wzrostu świadomości w procesie kształtowania przestrzeni [Maik 1992]. Orientacja na społeczeństwo w nauce wynikała ze sprzeciwu wobec centralizmu społeczno-gospodarczego. Zarycki [2000] podkreśla rozczarowanie formalnymi metodami badań uwarunkowań rozwoju społeczno-gospodarczego, a do tego dodaje również malejącą rolę czynników materialnych

w rozwoju. Badania uwarunkowań społecznych i kulturowych przemian świata są trwałym elementem dyskursu dotyczącego kategorii rozwoju, również ekonomicznego [Harrison, Huntington 2000]. Między innymi z tej przyczyny wśród przedstawicieli nauk społecznych tak duże zainteresowanie kapitałem społecznym, kulturowym, składającym się z pojęciem o genezie ekonomicznej (*kapitał*).

Zainteresowanie przestrzenią społeczną zmusza zatem do rozważań o charakterze aksjologicznym. Zarycki [2000] dyskusję nad przestrzenią społeczną formułuje w postaci dylematów (kontrowersji) o charakterze wartościującym m.in. racjonalność vs. kultura, historia vs. teraźniejszość. Jeden z tych dylematów dotyczy sporu między zwolennikami jednorodności i różnorodności jako przyczyny rozwoju społeczno-gospodarczego. Autor słusznie argumentuje, że zwolennicy spójności przestrzeni traktują jej brak jako zagrożenie dla istnienia jednostki terytorialnej. Spór ten w literaturze często opisywany jest jako opozycja paradygmatów rozwoju regionalnego w postaci „równoważenie” vs. „polaryzacja” [por. również Bański 2007; Gorzelak 2001]. Jednak o wiele istotniejszą kwestią jest pytanie, podejmowane już wcześniej w tym opracowaniu, czy spójność wynika z homogenizacji przestrzeni czy raczej z tego, że mamy do czynienia z różnymi elementami struktury, między którymi istnieją ukształtowane związki [Zarycki 2000, s. 17].

Rozważania tego typu prowadzą do zastanowienia nad wymiarami spójności przestrzennej, albo ściślej jej interpretacją w kontekście określonej koncepcji przestrzeni [por. np. Jałowiecki 2010; Lisowski 2003]. Istotne dla takiej dyskusji jest powiązanie wielowymiarowości spójności przestrzennej z różnymi podejściami do zagadnienia skali. Problem wymiarów spójności można rozpatrywać w różnych kontekstach. Znaczący problematyki rozwoju regionalnego, zwłaszcza przeciwnicy koncepcji równoważenia, a właściwie kontestatorzy wspierania obszarów słabiej rozwiniętych, negują założenia polityki spójności opierające się na dotowaniu regionów (obszarów) słabiej rozwiniętych. Gorzelak [2007, s. 28] twierdzi, że problem kształtowania polityki spójności wynika w znacznej mierze z jej interpretacji. Autor uzasadnia, że nie można utożsamiać spójności z konwergencją. Spójność należy bowiem rozumieć w kategoriach funkcjonalnych. W odniesieniu do regionów oraz przestrzeni spójność powinno się rozumieć jako eliminowanie barier i ograniczeń wynikających z zagospodarowania przestrzennego ograniczających możliwości uzyskiwania spójności gospodarczej i społecznej [Gorzelak 2007, s. 30]¹.

¹ W podobny sposób problem ten widzi Smetkowski [2013, s. 42] pisząc „Od czasu przyjęcia traktatu lizbońskiego w grudniu 2007 r. wśród celów Unii Europejskiej obok tradycyjnych zagadnień spójności społecznej i gospodarczej pojawiła się również spójność terytorialna. Należy jednocześnie podkreślić, że jej definicja nasyca wielu problemów, czego wyrazem jest spór o to, czy rozumieć ją w ujęciu tradycyjnym – zmniejszenia dysproporcji w poziomach rozwoju różnych regionów oraz

Wątpliwości związane z rozumieniem pojęcia *spójność przestrzenna* dają asumpt do głębszej refleksji nad jego interpretacją. Uważam, że *spójność* można rozpatrywać przynajmniej w czterech wymiarach. Uzasadnienie to wyprowadzono po części z analogii do płaszczyzn funkcjonowania regionu zaproponowanych w obrębie „nowej” geografii regionalnej [por. Wilczyński 2003, Wójcik 2011a], choć podobne podejście reprezentowane jest przez zwolenników społecznego podejścia do funkcji miejskich [por. Suliborski 2010]. Taki sposób ujęcia problemów badawczych odpowiada koncepcji przedmiotowej regionu, w której jest on traktowany jako realny obiekt społeczny lub składnik rzeczywistości społecznej w postaci określonej całości wyodrębnionej przestrzennie [Chojnicki 1999, s. 328]. Z tego punktu widzenia można wyróżnić przynajmniej cztery wymiary lub sposoby określania spójności, tj.:

- **Wymiar morfologiczny** – odnosi się do budowy (składu) struktury. W tym znaczeniu spójność oznacza istnienie pewnej jednolitości (podobnie jak w przypadku regionu jednolitego) we współwystępowaniu cech określających stan zagospodarowania (podstawa materialna) lub wyposażenia w zasoby (np. różne formy kapitałów). Spójność odznacza się wyrównanym stanem, zbieżnością (konwergencją) lub inaczej homogenicznością w sensie genetycznym i strukturalnym.

- **Wymiar funkcjonalny** – odnosi się do relacji między elementami struktury. W tym znaczeniu spójność interpretowana jest w kategoriach występowania funkcjonalnych związków między częściami struktury (podobnie jak w regionie węzłowym), co wynika z różnorodności działalności ekonomicznej lub/i zagospodarowania przestrzeni. Spójność jest efektem natężenia przepływów ogniskujących się w określonym rdzeniu, który jest centrum ciężarów dla pewnego obszaru. Tak rozumiana spójność może być rozpatrywana na różnych poziomach organizacji systemów terytorialnych zależnie od charakteru funkcji elementów (funkcja ma charakter relatywny).

- **Wymiar społeczny** – odnosi się do form komunikacji międzyludzkiej. W tym znaczeniu spójność jest pewną umową społeczną określającą cele rozwoju i zgodę w zasadniczych kwestiach dotyczących wizji działań na rzecz wzmocnienia warunków życia oraz poczucia przynależności do wspólnoty terytorialnej, a jednocześnie odrębności wobec innych ugrupowań terytorialnych tego samego typu.

- **Wymiar kulturowy** – odnosi się do znaczeń symbolicznych. W tym ujęciu spójność opiera się na poczuciu przynależności do określonych przestrzeni, świadomości istnienia pewnych mitycznych miejsc i zdarzeń, które są źródłem i warunkiem

ograniczenia zacofania regionów najmniej uprzywilejowanych, czy też funkcjonalnym, zakładającym dyfuzję procesów rozwoju i rozwój powiązań między różnymi układami terytorialnymi, prowadzącą do ich wzajemnej współzależności”.

trwania wspólnot. Spójność tworzy się w skomplikowanym dyskursie odnoszącym się do sfery wyobraźniowej (mentalnej).

Istotne znaczenie dla spojrzenia na charakter spójności przestrzennej ma skala badań lub analiz eksperckich. Większość badań nad różnymi aspektami spójności przestrzennej prowadzona jest w skali makro, gdzie znawcy problemu opierają się na danych zagregowanych do dużych jednostek – państw, regionów (podregionów). Szeroki wybór problemów w tym zakresie prezentuje ESPON – Europejska Sieć Obserwacyjna Rozwoju Terytorialnego i Spójności Terytorialnej [por. np. Olechnicka, Wojnar 2013]. Zagadnienie spójności terytorialnej (lub integracji) poruszane jest często w opracowaniach dotyczących związków w obszarach metropolitalnych [por. np. Bartosiewicz *et al.* 2012; Jewtuchowicz, Wójcik 2010] lub obszarów metropolitalnych z regionalnym zapleczem [por. np. Smętkowski 2005]. Mniejszą uwagę zwraca się na spójność w układach mikrostrukturalnych, gdzie nacisk kładzie się na społeczne i kulturowe uwarunkowania integracji – problemy tożsamości, przywiązania do miejsca, percepcji, wiedzy nieformalnej, sferę krajobrazu kulturowego, itd. Dorobek w tym zakresie ma głównie socjologia i antropologia kulturowa [por. np. Kotus 2007; Starosta 1995; Wieruszewska 2012], choć wiele prac powstało również w kręgu historyków [np. Stolarski 1998] i społecznie zorientowanych geografów [por. np. Rembowska 2006, Wójcik 2010]. Warto zatem w tym kontekście zastanowić się na lokalnym wymiarze spójności przestrzennej (terytorialnej), zwłaszcza nad wpływem sposobu interpretacji oraz skali badań. Wyniki prowadzonych studiów nad integracją układów społeczno-osadniczych w obrębie obszarów metropolitalnych [por. Suliborski, Przygodzki 2010] wskazują, że różne procesy społeczne i gospodarcze (zarówno związane z transformacją, jak i globalizacją) prowadzą do przekształcania się obszarów metropolitalnych zarówno w kierunku większej spójności (integracji), jak i narastania dywersyfikacji (dezintegracja). Tożsamość lokalna mieszkańców, mechanizmy jej konstrukcji i destrukcji, stanowi ważny czynnik budowy podmiotowości lokalnych społeczności, ale może się również przyczyniać do kreowania konfliktów społecznych w związku z możliwością werbalizacji interesów różnych grup społecznych i terytorialnych. Ważnym problemem jest zatem wpływ podziałów w przestrzeni lokalnej, jej rewitalizacji lub degradacji oraz np. inwestycji na konflikty przestrzenne, separację przestrzenną społeczności, kreowanie świadomości mieszkańców poszczególnych obszarów, co może prowadzić do integracji lub dezintegracji społeczno-przestrzennej obszaru metropolitalnego, powstania nowych i rozpadu istniejących społeczności lokalnych oraz związków gospodarczych [por. Jewtuchowicz, Wójcik 2010; Suliborski, Przygodzki 2010].

2. Polityka spójności a obszary wiejskie w *Koncepcji Przestrzennego Zagospodarowania Kraju do 2030 r.*

Obszary wiejskie w koncepcjach zagospodarowania przestrzennego i strategiach rozwoju (krajowa, regionalna) są postrzegane jako przestrzeń zróżnicowana. Zróżnicowanie to przedstawiane jest przede wszystkim w kategoriach funkcjonalnych i poziomu rozwoju społeczno-ekonomicznego. Plany rozwoju zakładają, że mieszkańcy wsi, podobnie jak osoby zamieszkujące tereny zurbanizowane, powinny mieć możliwość uczestnictwa w procesach rozwojowych oraz dostęp do usług publicznych. W przypadku obszarów wiejskich ich spójność terytorialna oraz spójność funkcjonalna z miastami powinna zdaniem autorów koncepcji przemian wynikać ze zmian struktury funkcjonalnej, głównie związanych z rozwojem wielofunkcyjnym [*Koncepcja... 2012*, s. 45; *Strategia... 2011*, s. 7].

Typologia obszarów funkcjonalnych jest m.in. skutkiem oddziaływania zintegrowanego podejścia terytorialnego (*integrated territorial approach*), którego cechą jest m.in. wykorzystanie endogenicznych potencjałów na obszarach (terytoriach) określonych funkcjonalnie [*Koncepcja... 2012*, s. 178]. Dlatego też nie wszystkie obszary wiejskie wydzielone według kryterium formalnego (administracyjnego) będą zaliczane do funkcjonalnych obszarów wiejskich. *KPZK 2030* [2012] określa dwa typy funkcjonalnych obszarów wiejskich, tj.

- położone w sąsiedztwie dużych miast, tym samym uczestniczących w procesach rozwojowych;
- położone peryferyjnie względem dużych ośrodków miejskich, tym samym wymagające wsparcia procesów rozwojowych (por. tab. 1).

Tabela 1

Charakterystyka typów funkcjonalnych obszarów wiejskich

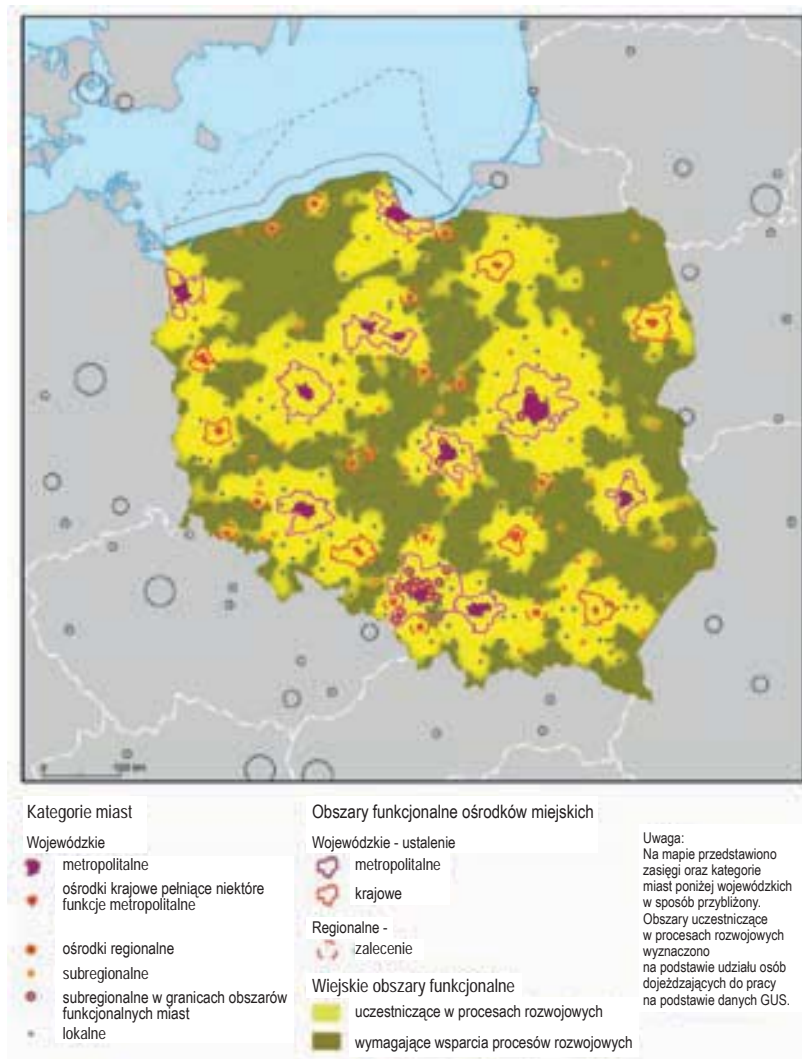
Funkcjonalne obszary wiejskie uczestniczące w procesach rozwojowych	Funkcjonalne obszary wiejskie wymagające wsparcia procesów rozwojowych
<ul style="list-style-type: none"> - położone w zasięgu silnego oddziaływania ośrodków miejskich; - specjalizacja w zakresie funkcji pozarolniczych zintegrowanych z ośrodkiem miejskim; - dojazdy do pracy w mieście; - dobry dostęp do usług publicznych; - dobra dostępność komunikacyjna do miasta; - bliska strefa zaplecza rolniczego. 	<ul style="list-style-type: none"> - oddalone od głównych ośrodków miejskich Kraju; - słaby rozwój sieci miejskiej lub degradacja ośrodków lokalnych; - dominacja zatrudnienia w rolnictwie oraz usługach publicznych; - wrażliwość na kryzys ze względu na niską dywersyfikację funkcji ekonomicznych; - problemy demograficzne i społeczne (starzenie się społeczeństwa, bezrobocie, depopulacja); - słaba dostępność do usług publicznych.

Źródło: Opracowanie własne na podstawie [*Planu Przestrzennego Zagospodarowania Kraju 2030* 2012, s. 178-191].

Podejście do spójności terytorialnej ma dualny charakter. Wynika ona z relacji miasto – wieś, a tym samym funkcjonalnego podporządkowania obszaru wiejskiego (rozwój zależny wsi). Drugi rodzaj spójności dotyczy obszarów zmarginalizowanych. Spójność oznacza w tym przypadku integrację obszarów wiejskich oraz ich związek z ośrodkami lokalnymi (małe miasta) na bazie funkcji endogenicznych (dzienny cykl lokalny). Z tego punktu widzenia przestrzenią intensywnych przemian wsi będą (podobnie jak do tej pory) tereny wiejskie w otoczeniu dużych miast. Charakteryzować je będzie dywersyfikacja bazy funkcjonalnej oraz struktury społecznej.

Interesującym zagadnieniem z punktu widzenia celów prezentowanego opracowania jest lokalny wymiar planowania terytorialnego obszarów wiejskich w *KPZK 2030* [2012, s. 46-47]. W dokumencie tym lokalny wymiar spójności obszarów wiejskich odnosi się do integracji podsystemu osadnictwa wiejskiego z siecią ośrodków powiatowych (por. ryc. 1). Polityka spójności terytorialnej w tym zakresie ma przyczynić się do poprawy dostępu do usług publicznych, z jednoczesnym wzrostem ich liczby i jakości w ośrodkach lokalnych. Małe i średnie ośrodki miejskie (lokalne i subregionalne) powinny natomiast generować miejsca pracy wobec zmniejszającej się roli rolnictwa jako dostarczyciela zatrudnienia na wsi. Poprawa jakości lokalnych rynków pracy będzie z pewnością jednym z najtrudniejszych wyzwań dla wzrostu poziomu życia na wsi oraz zapobiegania degradacji funkcjonalnej obszarów peryferyjnych. Brak w przyszłości impulsów rozwojowych do wzmacniania lokalnych potencjałów na obszarach wiejskich położonych w większej odległości od miast może prowadzić do wzmacniania stref podmiejskich dużych ośrodków nie tylko w efekcie migracji ludności z miast, ale także przyczyniać się do regionalnych przesunięć na linii: peryferia regionu – wsie w obrębie funkcjonalnych regionów miejskich.

Lokalny wymiar rozwoju terytorialnego prezentowany w dokumentach planistycznych opiera się na formalnej analizie funkcji ujętych terytorialnie. Współcześnie, zwłaszcza w naukach społecznych kręgu anglosaskiego poszerza się rozumienie lokalizmu. Wiejski lokalizm (*rural locality*) dotyczy praktyk (zachowań, działań) o charakterze miejscowym. Koncepcja lokalizmu odnosi się w dużej mierze do wymiaru psychologicznego. Wiejskość widziana jest zatem jako rodzaj lokalnego doświadczania przestrzeni, krajobrazu, przyrody, jako swoisty krajobraz życia codziennego [Wójcik 2012].



Ryc. 1. Miejskie i wiejskie obszary funkcjonalne

Źródło: [Konceptja ...2012, s. 191].

3. Konceptja ekologii społecznej i jej specyfika w badaniach wsi podmiejskiej

Pogłębiona interpretacja teoretyczna przemian wsi podmiejskich została przedstawiona w połowie lat 80. XX w. (rozwój koncepcji systemowej). Dziewoński [1987, s. 58] uważał, że wsie podmiejskie są zbiorem systemów określonego typu. Wsie te razem z miastem tworzą większy, nadrzędny system (aglomeracji miejskiej). Pogłę-

bione studium teoretyczne osadnictwa podmiejskiego w obrębie nurtu funkcjonalnego zostało wykonane przez Maika [1985]. Autor ten podjął próbę określenia *strefy podmiejskiej* w kategoriach funkcjonalnych na gruncie analizy systemowej. Strefa podmiejska spełnia określone zadania, które z pewnych względów nie mogą być wykonywane w mieście. Wsie podmiejskie zmieniają się wraz z przekształceniami strukturalnymi miasta. Koncepcja strefy podmiejskiej jako specyficznego systemu osadniczego została sformułowana blisko 30 lat temu. Odnosiła się przede wszystkim do pojęcia funkcji, którą interpretowano w kategoriach działalności ekonomicznych. We współczesnych koncepcjach teoretycznych ekonomiczne rozumienie funkcji zostało poszerzone o aspekty społeczne. Interpretacja społeczna, skierowana jest głównie na identyfikację celów i motywów działań człowieka.

W przypadku wsi podmiejskiej nowego znaczenia nabiera koncepcja obszarów ekologicznych, gdzie najważniejszym celem badań jest określenie relacji społeczeństwo – terytorium. Kluczowym pojęciem w badaniach ekologii społecznej jest *przestrzeń społeczna*. Zdaniem Maika i Stachowskiego przestrzeń społeczna konkretyzuje się w postaci terytorium (obszaru), które określa społeczność lokalna użytkuje, kształtuje, z którym się integruje i utożsamia” [1995, s. 9]. Tożsamość terytorialna, lub inaczej pewna terytorialna przynależność, jest ważnym składnikiem tożsamości lokalnej, ale też warunkiem powstawania lokalnej spójności społeczno-gospodarczej i terytorialnej.

Koncepcja ekologii społecznej ma długą tradycję rozwoju [por. np. Jałowiecki, Szczepański 2009; Węclawowicz 2007]. W badaniach wsi studia zróżnicowań społeczno-przestrzennych nie cieszyły się większym zainteresowaniem. Mniejsze zainteresowanie ekologią społeczną wsi wynikało przede wszystkim z homogeniczności środowisk wiejskich [Pióro 1982, s. 42]. Istotną przeszkodą była niewielka rozciągłość przestrzenna jednostek osadniczych, co uniemożliwiało przedstawienie zróżnicowania przestrzennego obszarów ekologicznych według dominującego wzorca badań, czyli ekologii czynnikowej [por. Węclawowicz 1982].

Pióro [1982, s. 49] historycznie ukształtowane kompleksy przestrzenne o odmiennych cechach materialnych (fizjonomicznych, standardów zabudowy) i społecznych nazywa *gniazdami ekologicznymi*. Cechą *gniazda* jest homogeniczność cech fizyczno-przestrzennych siedlisk oraz ekonomicznych i społecznych ludności. W ujęciu historycznym, zwłaszcza przed okresem przekształceń społeczno-gospodarczych spowodowanych rewolucją przemysłową, większość wsi stanowiła jednolite układy kulturowe i gospodarcze. Jednolitość, czyli inaczej spójność, dotyczyła również aspektu krajobrazowo-architektonicznego. W tradycyjnej koncepcji wsi podkreślano przede wszystkim jednolitość układu społeczno-terytorialnego, czyli pewną lokalną spójność [Gorlach 2004; Starosta 1995].

Koncepcja ekologii społecznej znajduje duże zastosowanie w badaniach współczesnych wsi podmiejskich, zwłaszcza wokół tych ośrodków, które mają rozwinięte lub rozwijające się funkcje metropolitalne. Przekształcenia, które dokonują się w osadnictwie wiejskim, od form prostych do form złożonych [por. np. Staszewska 2012], dają podstawę do rozważań i stawiania pytań o charakter postępującego zróżnicowania społeczno-przestrzennego. Powstające układy osadnicze przy dotychczasowych siedliskach wsi różnią się nie tylko charakterem architektury. Można zakładać, że zamieszkują je osoby o odmiennym statusie społeczno-majątkowym, potrzebach oraz stylach życia. Badania prowadzone w latach 60. XX w. w wielu krajach wysoko rozwiniętych (m.in. Wielka Brytania, Stany Zjednoczone), kiedy dochodziło do rozrostu przedmieść (suburbia), dowodziły, że jednym z najważniejszych efektów migracji były rosnące różnice społeczne [por. Connell 1974; Pahl 1965]². W okresie przemian społecznych zachodzących we wsiach położonych w obrębie obszarów metropolitalnych jednostki osadnicze stają się zespołami *gniazd ekologicznych*, a ważnym problemem badawczym jest wyjaśnienie, czy „nowe” i „stare” we wsi łączy coś więcej niż tylko topograficzne sprzężenie.

Wobec przedstawionych dywagacji o charakterze teoretycznym, można postawić tezę, że spójność społeczno-przestrzenna jest problemem skali badań i interpretacji wyników. Zatem spójności obszaru wiejskiego z innymi elementami układu metropolitalnego interpretowanej w skali makro (według przedstawionej klasyfikacji – wymiar morfologiczny i funkcjonalny) nie musi odpowiadać spójność w obrębie wsi, czyli w skali mikro (wymiar społeczny i kulturowy). Tezę tę można zrekapitulować twierdzeniem, że to właśnie rosnąca heterogeniczność (dezintegracja) jednostek osadniczych o wiejskiej genezie (skala mikro) jest m.in. źródłem tworzenia się spójności (homogeniczności) na poziomie makro – organizacji funkcjonalnej aglomeracji, regionu, państwa czy ugrupowań ponadnarodowych³.

4. Potencjał demograficzny i polityka mieszkaniowa na obszarach wiejskich Łódzkiego Obszaru Metropolitalnego

Tereny wiejskie w obrębie Łódzkiego Obszaru Metropolitalnego są jedynym zwartym obszarem, gdzie doszło w okresie ostatnich 20 lat do wzrostu liczby ludności. Przeprowadzona analiza ilościowa pokazuje, że ubytek ludności był charakterystyczny

² W naszych warunkach interesujące studia prowadzą m.in. socjologowie i geografowie społeczni [por. np. Kajdanek 2012, Mantey 2011]. Badania w tym zakresie prowadził również autor [Wójcik 2008a, 2010].

³ Badania nad spójnością funkcjonalną wsi z podsystemem aglomeracji łódzkiej były kilkakrotnie podejmowane przez autora, [np. Wójcik 2011b].

styczny dla całego woj. łódzkiego, a także aglomeracji łódzkiej (tab. 2). Liczba ludności we wsiach Łódzkiego Obszaru Metropolitalnego wzrosła o prawie 10 tys. osób, podczas gdy pozostałe obszary wiejskie w regionie zanotowały ubytek blisko 35 tys. mieszkańców. Wobec ogromnej depopulacji regionu, Łodzi i jej obszaru metropolitalnego, wzrost ludności wsi w ŁOM można ostrożnie traktować w kategoriach sukcesu tych gmin. Należy jednak pamiętać, że sukces ten rodzi określone konsekwencje pozytywne i negatywne dla organizacji przestrzeni tych terenów. Na podstawie już tych danych można przypuszczać, że na tle całego regionu łódzkiego obszary te charakteryzuje duża intensywność przekształceń krajobrazowych i funkcjonalnych (obok centrum stolicy regionu). Wielu autorów szczególną uwagę poświęca problemowi rozwoju budownictwa mieszkaniowego [por. Jakóbczyk-Gryszkiewicz *et al.* 2010; Milewska-Osiecka 2010].

Tabela 2

Zmiany liczby ludności w woj. Łódzkim
oraz w wybranych podsystemach osadniczych w regionie (1995-2012)

Kategoria osadniczo-terytorialna	1995	2012	Różnica 1995-2012
woj. łódzkie	2 268 761	2 524 651	- 163 110
Łódź	823 215	718 960	- 104 255
aglomeracja łódzka	1 195 594	1 090 657	- 104 937
miasta aglomeracji łódzkiej bez Łodzi	247 545	237 304	- 10 241
obszary wiejskie aglomeracji łódzkiej	124 834	134 393	9 559
miasta woj. łódzkiego			- 138 524
obszary wiejskie woj. łódzkiego			- 24 586
obszary wiejskie woj. łódzkiego bez wsi aglomeracji łódzkiej	818 337	784 192	-34 145
miasta woj. łódzkiego bez miast aglomeracji łódzkiej			- 24 028
miasta i obszary wiejskie woj. łódzkiego bez miast i wsi aglomeracji łódzkiej			- 58 173

Źródło: Opracowanie własne na podstawie Banku Danych Lokalnych GUS.

Polityka mieszkaniowa gmin położonych w strefach podmiejskich dużych miast, w tym również w aglomeracji łódzkiej, jest kreowana w dużej mierze pod wpływem presji osiedleńczej osób poszukujących lepszych warunków życia, o odpowiednio wysokim statusie majątkowym [por. np. Jakóbczyk-Gryszkiewicz *et al.* 2010; Wójcik 2008a]. Wsie podmiejskie od połowy lat 90. XX w. charakteryzują się wzmożonym handlem gruntami przeznaczonymi pod funkcję mieszkaniową. Efektem tego zjawiska jest wzrost ceny ziemi pod zabudowę, co jednocześnie prowadzi do coraz więk-

sze go zainteresowania miejscowej ludności przekształceniem gruntów użytkowanych rolniczo na tereny inwestycyjne (głównie mieszkaniowe). Polityka mieszkaniowa, jako jeden z elementów polityki przestrzennej gminy, stała się kluczowa w wyznaczaniu kierunków dalszego rozwoju obszarów podmiejskich.

Z prowadzonych w ostatnich latach badań naukowych nad kierunkami polityki przestrzennej gmin aglomeracji łódzkiej wynika, że w planach tych za podstawowy element krystalizacji sieci osadniczej przyjmuje się funkcję mieszkaniową i rekreacyjną [Milewska-Osiecka 2010]. Szczególne znaczenie dla wyznaczania nowych terenów mieszkaniowych mają obszary atrakcyjne przyrodniczo i jednocześnie dobrze skomunikowane z centrum miasta [por. Milewska-Osiecka 2010; Wójcik 2008a]. Najczęstszym sposobem kreowania nowych funkcji mieszkaniowych jest uzupełnianie dotychczasowych siedlisk wsi wzdłuż dróg głównych i lokalnych. Milewska-Osiecka [2010] na bazie analizy dokumentów planistycznych gmin aglomeracji łódzkiej różniła typy polityki kreowania funkcji mieszkaniowych. W przypadku terenów wiejskich ŁOM autorka określiła dwa główne typy, tzn.:

- gminy o polityce ekspansywnej, zorientowane na rozwój i dominację funkcji mieszkaniowej;
- gminy o polityce mieszkaniowej dopełniającej, uwarunkowanej rozwojem pozostałych funkcji.

Niezależnie od poziomu aktywności gminy w tworzeniu planów nowych terenów mieszkaniowych, charakterystyczną cechą przemian jest oparcie rozwoju wielu gmin na czynniku zewnętrznego bodźca oddziaływania, w tym przypadku inwestycji mieszkaniowych.

5. Problemy kształtowania spójności w przestrzeni mieszkaniowej wsi podmiejskiej

Kształtowanie spójności architektoniczno-krajobrazowej miast i wsi należy do najtrudniejszych zadań w procesach gospodarowania przestrzeni w Polsce. Problem ten jest poruszany od wielu lat w poważnych debatach nie tylko naukowych ale przede wszystkim praktyków planowania przestrzennego [por. np. Fogel 2012; Strzelecki 2008]. Obszarem szczególnie „wrażliwym” na różnego rodzaju dysharmonie przestrzenne są strefy suburbanizacji w otoczeniu wielkich miast [por. np. Staszewska 2012]. Znaną prawidłowością jest zależność intensywności przekształceń od wielkości potencjału funkcjonalnego i społecznego ośrodków wytwarzających te strefy [por. np. Jakóbczyk-Gryszkiewicz 2011]. Szczególne znaczenie w wielu prowadzonych studiach ma aspekt architektoniczno-krajobrazowy ze względu na duży zakres prac terenowych oraz lokalny charakter badań.

W opracowaniu materiał do oceny spójności wsi poddanych intensywnym przekształceniom w ostatnich latach pozyskano również przez inwentaryzację terenową oraz bezpośrednie wywiady z mieszkańcami⁴. Badania terenowe przeprowadzono w 17 wsiach gmin wiejskich, których obszary przylegają do rdzenia aglomeracji łódzkiej (Łódź, Zgierz, Pabianice). W doborze wsi kierowano się specyfiką struktury przestrzennej, tzn. wybrano osiedla, których intensywny rozwój rozpoczął się w latach 90. XX w. (zazwyczaj w drugiej połowie lat 90.), a nowe zabudowane działki budowlane stanowiły od 25% do 50% wszystkich działek przeznaczonych pod funkcje mieszkaniowe. Taki sposób doboru wsi dał możliwość obserwacji procesów zachodzących *in statu nascendi* („w trakcie powstawania”). Jest to o tyle ważne, że w przypadku badań społecznych zbierane są informacje, które w pamięci uczestników (kreatorów) procesów nie uległy zatarciu. Ważne było zatem, aby proces przekształceń nie był już w fazie inicjalnej, a jego lokalni uczestnicy i obserwatorzy mieli określony „bagaż” doświadczeń”. Istotne było także poznanie lokalnych środowisk społecznych, których mieszkańcy składają się z nowych i zasiedziały mieszkańców wsi, którzy obserwują siebie nawzajem, co potencjalnie może prowadzić do rozwoju społecznych interakcji⁵.

Pierwszym etapem analizy była wstępna inwentaryzacja terenowa, której efektem było opracowanie typologii funkcjonalnej działek siedliskowej (zagospodarowania). Na jej podstawie ustalono 15 typów zagospodarowania. W wyniku szczegółowej inwentaryzacji 17 wsi założono 1293 karty działek. Na potrzeby opracowania analizie poddano 3 główne typy stałego zamieszkiwania, tj. typ zagrodowy, typ jednorodzinny prosty, typ rezydencjalny, które obejmują 74% wszystkich zinwentaryzowanych działek (fot. 1-3). Typologia ta stanowiła podstawę do opisu zróżnicowania fizjonomiczno-krajobrazowego przestrzeni mieszkaniowej. Pod uwagę wzięto wielkość działki, okres powstania budynku mieszkalnego, estetykę utrzymania budynku mieszkalnego oraz charakter zieleni wokół domu.

Stwierdzono, że już na podstawie kilku wybranych cech budujących podstawową kompozycję krajobrazową wsi można wskazać znaczne różnice w zagospodarowaniu działek dokonanych przez nowych i zasiedziały mieszkańców (por. ryc. 2-5). Warto w tym kontekście zauważyć, że na podstawie prowadzonych następnie wywiadów kwestionariuszowych, wykonanych w odpowiednich typach zagospodarowania, zidentyfikowano poszczególne grupy mieszkańców. Na podstawie analizy

⁴ W opracowaniu przedstawiono wybrane wyniki badań społecznych prowadzonych w ramach projektu finansowanego przez Narodowe Centrum Nauki nt. *Przemiany społeczno-przestrzenne wsi w Łódzkim Obszarze Metropolitalnym (okres realizacji 2011-2013)*.

⁵ Wywiady kwestionariuszowe przeprowadzono w następujących gminach: Stryków, Nowosolna, Rzgów, Pabianice, Zgierz, Aleksandrów Łódzki, Lutomiersk, Dobroń.

relacji między charakterem zagospodarowania działki siedliskowej a stażem zamieszkania ustalono, że w przypadku zabudowy zagrodowej oraz jednorodzinnej większość respondentów stanowili zasiedziali mieszkańcy (odpowiednio 97% i 78%). W przypadku zabudowy rezydencjalnej nowi mieszkańcy stanowili 91%.



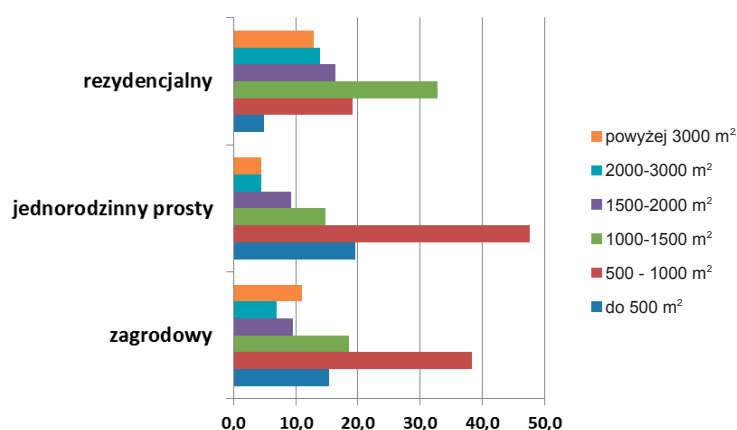
Fot. 1. Przykład budynku mieszkalnego w zagrodowym typie zagospodarowania działki siedliskowej

Fot. M. Wójcik (fot 1-3).



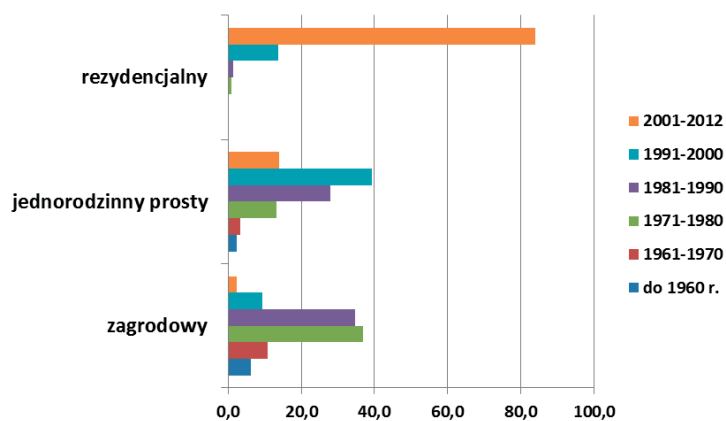
Fot. 2. Jednorodzinny, prosty typ zagospodarowania działki siedliskowej

Analiza wybranych cech dla typów zagospodarowania działek pozwoliła dostrzec prawidłowości, które z kolei przekładają się na osłabienie spójności w układzie funkcjonalno-przestrzennym badanych wsi. Działki typu zagrodowego mają na ogół mniejszą powierzchnię, zwłaszcza w stosunku do nowo projektowanych przestrzeni rezydencjalnych. Ten tradycyjny dla wsi typ zabudowy (mieszkalno-produkcyjny) charakteryzuje się zazwyczaj większym stopniem zużycia substancji materialnej oraz bardzo często mało estetycznym utrzymaniem. Tradycyjnym elementem jest także ogródek przed domem oraz niewielki sad za zabudowaniami.

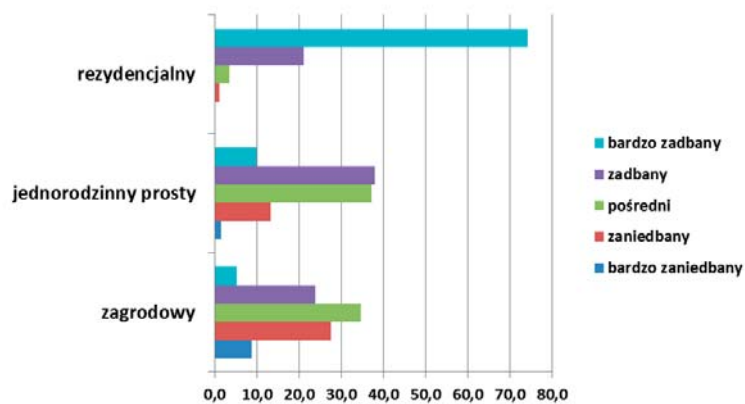


Ryc. 2. Zróżnicowanie działek siedliskowych według powierzchni i typu zagospodarowania (%)

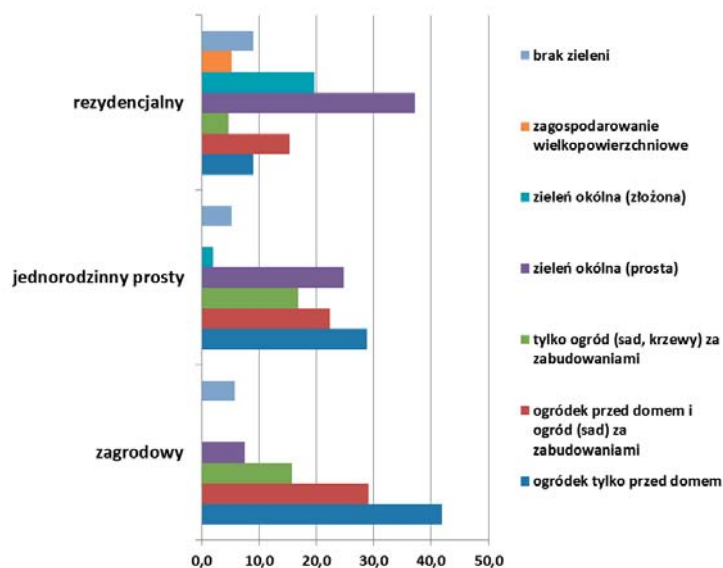
Źródło: Opracowanie własne (ryc. 2-9).



Ryc. 3. Zróżnicowanie działek siedliskowych według okresu powstania budynku mieszkalnego i typu zagospodarowania (%)



Ryc. 4. Zróżnicowanie działek siedliskowych według estetyki budynku mieszkalnego i typu zagospodarowania (%)



Ryc. 5. Zróżnicowanie działek siedliskowych według charakteru zieleni i typu zagospodarowania (%)

Typ zagospodarowania jednorodzinnego prostego ma przede wszystkim związek z zasiedzonymi mieszkańcami, którzy odeszli całkowicie od utrzymywania gospodarstwa domowego na bazie rolnictwa. Podobnie jak w przypadku działek zagrodowych, ten typ zagospodarowania rozwinął się na niedużych pod względem powierzchni działkach. Wiek budynków mieszkalnych, podobnie jak estetyka utrzymania przedstawia się dużo korzystniej niż w przypadku działek zagrodowych. Prze-

ważają proste formy budynków, co jest odzwierciedleniem niskonakładowej inwestycji zaplanowanej zazwyczaj na jeden sezon budowlany.



Fot. 3. Rezydencjalny typ zagospodarowania działki siedliskowej

Działki z zabudową rezydencjalną wyróżniają się natomiast przede wszystkim dużo większą powierzchnią. Ze względu na lepszy status majątkowy kreatorów nowych terenów mieszkaniowych zabudowania o takim charakterze uzyskują oprawę w postaci podjazdów, wyszukanych ogrodzeń, urozmaiceń kolorystycznych i architektonicznych elewacji. Działki charakteryzują się starannie zaplanowaną przestrzenią wypoczynkową, a ogrody mają układ okólny. Duże kontrasty między tym typem zagospodarowania a innymi formami przestrzeni mieszkaniowej widoczne są, kiedy nowe obiekty powstają jako wypełnienie między utrwalonymi już elementami siedliska wsi, a ten należy, obok wytyczania pasm prostopadłych do dawnych osi siedlisk, do najczęstszych sposobów rozwoju przestrzennego wsi w okolicach Łodzi.

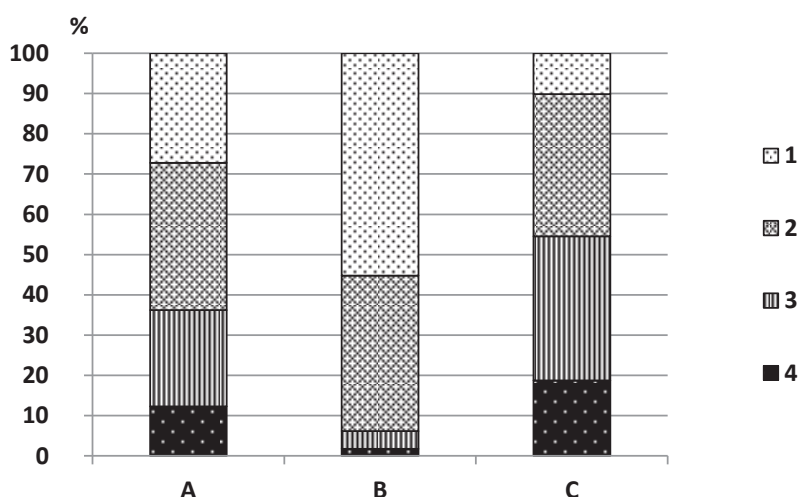
6. Problemy kształtowania spójności społecznej wsi podmiejskiej

W badanych wsiach przeprowadzono 301 wywiadów kwestionariuszowych, w tym 114 (38%) z nowymi mieszkańcami wsi oraz 187 (64%) z mieszkańcami zasiedziałyymi (tzw. „starymi”). W każdej wsi wykonano przeciętnie od 15 do 18 wywiadów w przedstawicielami obu grup społecznych. W strukturze respondentów przeważali nieznacznie mężczyźni (54%). Najliczniej reprezentowane były osoby w wieku 41-60 lat (42%) oraz 26-40 lat (24%). Wywiady prowadzono przede wszystkim z kreatorami funkcji mieszkaniowej (osoby najbardziej zaangażowane w zagospodarowanie

nowych terenów) oraz osobami zasiedziały, które podejmują najważniejsze decyzje w gospodarstwie domowym.

Określenie poziomu spójności społecznej przedstawiono nie tylko na podstawie cech społeczno-zawodowych respondentów, ale również oceny lokalnego środowiska życia. Różnice w odpowiedziach między nowymi i zasiedziały mieszkańcami wsi są interpretowane jako efekt procesu heterogenizacji lokalnych społeczności.

Nowi mieszkańcy wsi, pochodzący głównie z rdzenia aglomeracji [por. *Próba delimitacji ... 2008*], mają przede wszystkim wykształcenie wyższe i średnie, podczas gdy wśród ludności zasiedziałej wielu respondentów podało wykształcenie podstawowe i zawodowe (ryc. 6).

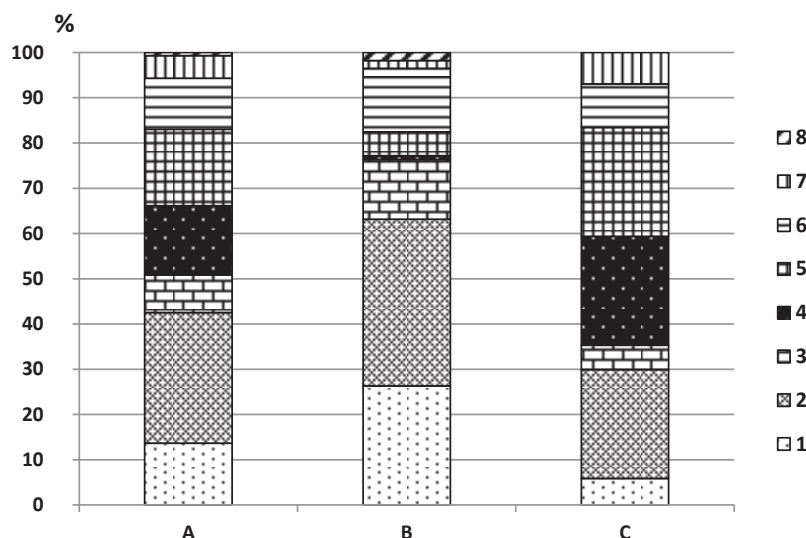


Ryc. 6. Respondenci według poziomu wykształcenia

A. respondenci ogółem, B. nowi mieszkańcy, C. zasiedziały mieszkańcy
 1. wyższe, 2. średnie, 3. zawodowe, 4. podstawowe

Podobnie sytuacja przedstawia się pod względem wykonywanego zawodu. Ponad 75% nowo przybyłych ankietowanych oświadczyło, że są przedsiębiorcami lub pracownikami najemnymi sektora prywatnego lub publicznego (ryc. 7).

W przypadku ludności związanej ze wsią od dłuższego czasu, duży lub relatywnie duży udział miały takie grupy, jak rolnicy, emeryci i renciści, bezrobotni. Wykształcenie oraz rodzaj aktywności ekonomicznej ludności miały wpływ na zróżnicowanie odpowiedzi respondentów na pytania postawione w wywiadzie.



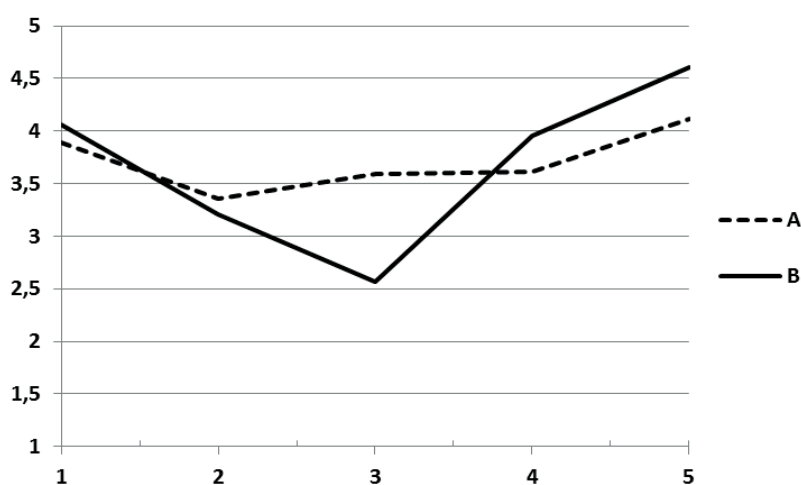
Ryc. 7. Respondenci według wykonywanego zawodu (rodzaj aktywności ekonomicznej)

- A. respondenci ogółem, B. nowi mieszkańcy, C. zasiedziali mieszkańcy aktywność zawodowa:
 1. pracownik najemny sektora publicznego, 2. pracownik najemny sektora prywatnego,
 3. przedsiębiorca, 4. rolnik, 5. emeryt, rencista, 6. uczeń, student, 7. bezrobotny, 8. nieustalone

Respondentów poproszono o określenie stopnia własnej identyfikacji w skali od 1 (poziom bardzo niski) do 5 (poziom bardzo wysoki) z podanymi obszarami, tj. Polską, regionem łódzkim, Łodzią, gminą oraz własną wsią. Najwyższy poziom identyfikacji respondentów występuje w przypadku poczucia związku z Polską oraz z miejscem zamieszkania (ryc. 8), co odpowiada dwóm najważniejszym kategoriom tożsamości społecznej Polaków, tj. identyfikacji z ojczyzną ideologiczną (państwo) oraz „małą ojczyzną”, czyli najbliższym terenem, miejscem (przestrzenią oswojoną).

W przypadku nowych mieszkańców, poziom identyfikacji ze wszystkimi podanymi obszarami jest najbardziej wyrównany. Wynika to z większej codziennej mobilności oraz kształtowania różnych tożsamości terytorialnych w odpowiednich etapach życia (zamieszkiwaniem w centrum aglomeracji, a następnie na jej obrzeżach). Tożsamość terytorialną nowych mieszkańców w większym stopniu kształtuje obecne miejsce zamieszkania (dom rodzinny) niż miejsce pracy lub byłe miejsca stałego pobytu, nawet jeśli zameldowanie to trwało dłużej niż obecne we wsi podmiejskiej. Dla obu grup charakterystyczna jest natomiast niska identyfikacja z regionem. W przypadku regionu łódzkiego (Polski Środkowej) regionalizm znajduje się w dalszym ciągu w procesie budowy. Historia rozwoju Łodzi i przypisanie jej formalnego

tworu administracyjnego dopiero w 1918 r. i ewolucje podziałów administracyjnych, w tym destrukcyjny dla kształtowania się tożsamości regionalnej podział terytorialnego kraju funkcjonujący w latach 1975-1998, nie sprzyjały budowaniu identyfikacji z regionem. W odróżnieniu od nowych mieszkańców, osoby zamieszkujące wsie od dawna i reprezentujące w znacznej mierze ciągłość tradycji agrarnych wsi, mają wyższy poziom identyfikacji nie tylko z miejscem zamieszkania, ale również z obszarem gminy. W większym stopniu funkcjonują oni w układach lokalnych, realizując określone potrzeby społeczne w ośrodkach więzi społeczno-gospodarczej (np. małych miastach) na obrzeżach aglomeracji miejskiej.

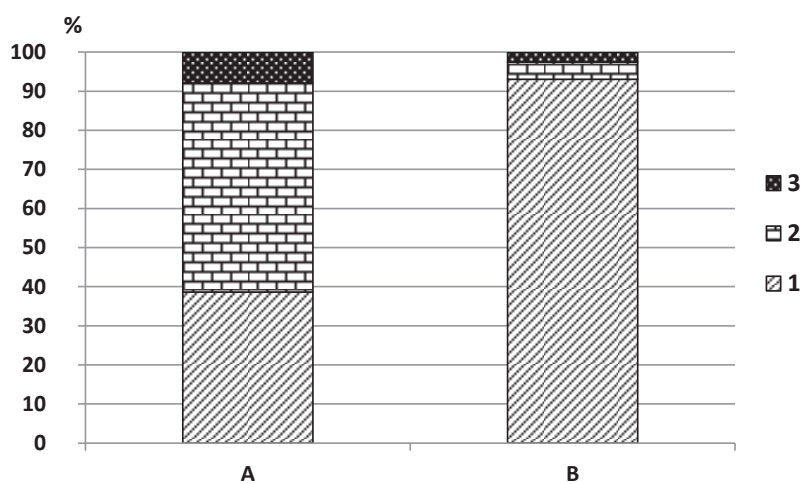


Ryc. 8. Poziom identyfikacji nowych i zasiedziałych mieszkańców z wybranymi obszarami
A. nowi mieszkańcy, B. zasiedziały mieszkańcy 1. Polska, 2. region łódzki, 3. Łódź, 4. gmina, 5. wieś

Potwierdzeniem wniosków odnoszących się do różnic w poziomie identyfikacji terytorialnej między grupami jest rozkład odpowiedzi w przypadku określenia stosunku do miejsca zamieszkania (wsi). Ponad 90% zasiedziałych mieszkańców wybrało odpowiedź, że czuje się związani z wsią i z tutejszą społecznością (ryc. 9). Natomiast nowo przybyli dużo częściej wybierali określenie, które informowało o przywiązaniu do wsi (miejsca zamieszkania) przy obojętności do lokalnej społeczności. Dowodzi to, że imigranci są w znacznym stopniu odpowiedzialni za zmianę lokalnych społeczności w zbiorowości terytorialne oparte na użytkowaniu tej samej przestrzeni, lecz bez form lokalnej integracji społecznej.

Istotnym elementem z punktu widzenia integracji w lokalnej społeczności jest potrzeba utrzymywania kontaktów ze współmieszkańcami. Zarówno nowych, jak

i zasiedziałych mieszkańców poproszono o wyrażenie opinii na ten temat. Respondenci mieli za zadanie ocenić w skali od 5 (bardzo duża potrzeba) do 1 (bardzo mała potrzeba) własne chęci do utrzymywania relacji sąsiedzkich. Pośród ogólnie umiarkowanych potrzeb w tym zakresie na wyróżnienie zasługuje to, że najwyższy poziom pozytywnych deklaracji wystąpił między zasiedziałymi („starymi”) członkami wiejskich społeczności (średnia ocena 4,2). Zarówno wśród nowych, jak i zasiedziałych mieszkańców nie stwierdzono dużego wzajemnego zainteresowania (średnia ocena 3,4). Najslabiej wypadły deklaracje nowych mieszkańców względem ich samych (średnia ocena 3,3). Wyniki tego badania w dużej mierze dowodzą, że wieś rozumiana w sensie społecznym, jako wspólnota (społeczność) lokalna istnieje dopóki reprodukowane są relacje oparte na poczuciu więzi i interesu grupowego, co bezpośrednio wywodzi się ze wspólnoty społeczno-zawodowej i specyfiki gospodarowania opartej na ziemi. Spójność w tym zakresie ma charakter w dużej mierze symboliczny, bo odnosi się do potocznego rozumienia wsi. Mieszkańcy mający „rodzinne korzenie” w lokalnym środowisku postrzegają wieś przede wszystkim w kategoriach form rolniczego gospodarowania (zarówno czynników społecznych, jak i ekonomicznych). Gospodarstwo rolne, nawet jeśli ma marginalne znaczenie jako źródło dochodów, stanowi ważny element identyfikacji lokalnej, zakorzenienia w miejscu, przestrzeni pamięci, itd. Nowi mieszkańcy wsi kojarzą przede wszystkim z walorami ekologicznymi, krajobrazowo-przyrodniczymi, czyli głównie z tymi, które były istotnymi motywami wyboru miejsca zamieszkania (tab. 3).



Ryc. 9. Stosunek respondentów do miejsca zamieszkania

A. nowi mieszkańcy, B. zasiedziali mieszkańcy

1) czuję się z miejscem związany oraz z tutejszą społecznością; 2) czuję się z miejscem związany, ale mieszkający tu ludzie są mi obojętni; 3) zarówno miejsce, jak i mieszkający tu ludzie są mi obojętni

Tabela 3

Skojarzenia respondentów ze słowem „wieś”

Kategorie odpowiedzi	Nowi mieszkańcy (%)	Zasiedziali mieszkańcy (%)
walory ekologiczne (np. cisza, spokój)	20,3	11,9
walory przyrody	26,0	13,7
wiejski krajobraz	13,5	9,1
sielanka	8,9	5,6
walory społeczne (bliskość społeczna)	3,1	6,7
rolnictwo	21,9	40
inne odpowiedzi	6,3	10,2
brak odpowiedzi, nie wiem	0,0	2,8
razem	100	100

Źródło: Opracowanie własne.

Integracja ludzi ze środowiskiem lokalnym, choć wynika z bardzo odmiennych systemów percepcji i znaczeń, budowana jest w dużym stopniu na poczuciu wiejskości. Kilka przykładów z badań dotyczących oceny lokalnego środowiska życia pokazuje, że spójność społeczna wsi ulega stopniowemu osłabieniu, czego główną przyczyną jest wzrost różnorodności stylów życia, społecznych potrzeb oraz oczekiwań względem miejsca zamieszkania. Na bazie tego samego układu materialnych zasobów wsi (podłoża, terytorium) powstają różne formy życia społecznego. Istotne jednak jest to, że w oczach nowych i zasiedziałych mieszkańców, w większości przypadków uważane są one za wiejskie. Relatywizacja pojęcia *wsi* wiąże się ze sposobami jej konstruowania, co oznacza, że wiążą się one ze społecznymi reprezentacjami – formami sądów i wyobrażeń [por. np. Halamska 2011; Wójcik 2008b]. Wieś przeobrażana, w trakcie zmian, jest gdzieś *pomiędzy*. *Pomiędzy* określa nie tylko punkt na skali formalnego zurbanizowania, ale odnosi się przede wszystkim do zawieszenia wśród reprezentacji (wyobrażeń) wiejskości.

Podsumowanie

Dyskusja dotycząca spójności terytorialnej powinna być toczona w odniesieniu do różnych jej wymiarów i w kontekście określonej skali badań. Skalowanie zjawisk, próba refleksji nad różnicami w interpretacji relacji w określonych systemach w zależności od charakteru informacji oraz metod ich pozyskiwania i przetworzenia, ukazuje problem spójności terytorialnej (przestrzennej) jako złożony i niepodający się jednoznacznym ocenom. Inaczej bowiem spójność będzie interpretowana w wymiarze morfologicznym, funkcjonalnym (zazwyczaj w skali makro), a zupeł-

nie inna perspektywa oceny zjawisk będzie towarzyszyć badaniom mikroskalowych z wykorzystaniem metod społecznych.

W przeciwieństwie do badań o charakterze makroskalowym, zarówno polskich [por. np. Jakóbczyk-Gryszkiewicz *et al.* 2010], jak zagranicznych [np. Tammaru 2007], badania mikroskali pokazują, że skala zróżnicowania jest jeszcze większa i dotyczy obszarów sąsiedzkich. Ujęcia modelowe generalizują ten proces, a to nie oddaje rzeczywistych przemian, których źródłem są różnice (kontrasty) kulturowe. To co wydaje się spójne w skali makro (struktury przestrzennej), w skali mikro jest złożone i nacechowane wieloma sprzecznościami. Wyniki badań potwierdzają wnioski z innych prac, przede wszystkim socjologicznych i antropologicznych [por. Kajdanek 2012; Mantey 2011] o rosnącej atomizacji społecznej, wzajemnej nieufności grup ludzkich do siebie oraz zderzeniu oczekiwań (poszukiwanie ideału zamieszkiwania) z realiami wsi urbanizujących, przede wszystkim braku satysfakcji z sąsiedztwa („niespójność kulturowa”). W efekcie napływu nowych mieszkańców do wsi podmiejskich, zwłaszcza tych oddalonych od ukształtowanych w okresie powojennej urbanizacji pasm osadniczych, dawne rolnicze społeczności ewoluują w kierunku społeczno-przestrzennej dezintegracji. Wsie w strefach “nowej” suburbanizacji stają się w większym stopniu terytorialnymi zbiorowościami, a mieszkańców łączy przede wszystkim użytkowanie tej samej przestrzeni. Wartości i znaczenia, które przypisywane są wsi przez różne kategorie społeczne zamieszkujących je ludzi, różnicują się w zależności od cech kulturowych. Stopniowa marginalizacja grup społecznych wywodzących się z dawnych społeczności prowadzi do utraty cech wiejskich (zwłaszcza społeczno-kulturowych).

Na problem kształtowania się specyfiki środowiska społecznego wsi podmiejskiej należy również spojrzeć szerzej, z relatywnego punktu widzenia. Brak spójności we wsiach poddanych procesom suburbanizacji, ich heterogeniczny charakter funkcjonalny i społeczny powoduje, że rozwijają się relacje wiążące jednostkę osadniczą z innymi elementami lokalnych systemów osadniczych. Ekspansja społeczna na tereny wiejskie w otoczeniu dużych miast przyczynia się zatem do wzrostu ich spójności z innymi elementami obszarów metropolitalnych.

Literatura

- Bański J., 2007, *Koncepcje rozwoju struktury przestrzennej w Polsce – polaryzacja czy równoważenie?* Przegląd Geograficzny, 79, 1, s. 45-79.
- Bartosiewicz B., Marszał T., Pielesiak I. (red.), 2012, *Spójność terytorialna Łódzkiego Obszaru Metropolitalnego*. Studia KPZK PAN, t. CXLVII, Warszawa.

- Chojnicki Z., 1999, *Podstawy metodologiczne i teoretyczne geografii*. Bogucki Wyd. Naukowe, Poznań.
- Chojnicki Z., 2010, *Rozwój społeczno-ekonomiczny i jego aspekty aksjologiczne*, [w:] *Koncepcje i studia metodologiczne i teoretyczne*, Z. Chojnicki. Bogucki Wyd. Naukowe, Poznań, s. 115-130.
- Connell J., 1974, *The Metropolitan Village*, [w:] *Suburban Growth*. Wiley, London, s. 77-100.
- Dziewoński K., 1987, *Strefa podmiejska – próba ujęcia teoretycznego*. „Przegląd Geograficzny, 59 (1–2), s. 55–63.
- Dziewoński K., 1990, *Specjalizacja a systemy miast*, [w:] *Koncepcje i metody badawcze w dziedzinie osadnictwa*, K. Dziewoński. Prace Geograficzne, 154, IGiPZ PAN, s. 132–138.
- Fogel P., 2012, *Wskaźniki oceny polityki i gospodarki przestrzennej w gminach*. Biuletyn KPZK PAN, z. 250, Warszawa.
- Gorlach K., 2004, *Socjologia obszarów wiejskich. Problemy i perspektywy*. Wyd. Naukowe Scholar, Warszawa.
- Gorzela G., 2001, *Bieda i zamożność regionów*, [w:] *Wymiar i współczesne interpretacje regionu*, I. Sagan, M. Czepczyński (red.). Bogucki Wyd. Naukowe, Gdańsk-Poznań, s. 43-57-77.
- Gorzela G., 2007, *Scenariusze ESPON: wyzwania dla spójności*. Centrum Europejskich Studiów Regionalnych i Lokalnych (EUROREG), UW, Warszawa.
- Halamska M., 2011, *Wieś jako przedmiot badań naukowych*, [w:] *Wieś jako przedmiot badań naukowych na początku XXI w.*, M. Halamska (red.). Wyd. Naukowe Scholar, Warszawa, s. 225-240.
- Harrison L. E., Huntington S. P., 2000, *Kultura ma znaczenie*. Zys i S-ka Wyd., Poznań.
- Harvey D., 2005, *Spaces of Neoliberalization: Towards a Theory of Uneven Geographical Development*. Franz Steiner Verlag, Heidelberg.
- Jakóbczyk-Gryszkiewicz J. (red.), 2011, *Regiony miejskie w Polsce: 20 lat transformacji*. Wyd. UŁ, Łódź.
- Jakóbczyk-Gryszkiewicz J., Marcińczak Sz., Siejkowska A., 2010, *Dynamika i skutki procesów urbanizacji w regionach miejskich po 1990 roku na przykładzie regionu miejskiego Łodzi*. Wyd. UŁ, Łódź.
- Jałowiecki B., 2010, *Spoleczne wytwarzanie przestrzeni*. Wyd. Naukowe Scholar, Warszawa.
- Jałowiecki B., Szczepański M. S., 2009, *Miasto i przestrzeń w perspektywie socjologicznej*. Wyd. Naukowe Scholar, Warszawa.
- Jewtuchowicz A., Wójcik M. (red.), 2010, *Łódzka metropolia. Problemy integracji gospodarczej*. Wyd. Biblioteka, Łódź.
- Kajdanek K., 2012, *Suburbanizacja po polsku*. Nomos, Kraków.
- Koncepcja Przestrzennego Zagospodarowania Kraju 2030*, 2012, MRR, Warszawa.

- Kotus J., 2007, *Natura wielkomiejskich sąsiedztw*. UAM, Seria Geografia, 77, Poznań.
- Krasnodębski Z., 2009, *Upadek idei postępu*. Ośrodek Myśli Politycznej, WSzE im. ks. Józefa Tischnera, Kraków.
- Lisowski A., 2003, *Koncepcje przestrzeni w geografii człowieka*. UW, Warszawa.
- Maik W., 1985, *Charakterystyka strefy podmiejskiej w kategoriach funkcjonalnych. Próba rekonstrukcji modelu pojęciowego i metody badawczej*, [w:] *Pojęcia i metody badań strefy podmiejskiej*, L. Straszewicz (red.). „Acta Universitatis Lodzianis”, Folia Geographica, 5, s. 41–60.
- Maik W., 1988, *Rozwój teorii regionalnych i krajowych układów osadnictwa*. Seria Geografia, 37, Wyd. UAM, Poznań.
- Maik W., 1992, *Problematyka rozwoju polskiej geografii społeczno-ekonomicznej w świetle paradygmatycznych modeli pojęciowych*. „Przegląd Geograficzny”, 44(3–4), s. 231–246.
- Maik W., Stachowski J., 1995, *Preteoretyczne modele pojęciowe w geografii społecznej i ich rola w budowie teorii i wyjaśnianiu zjawisk społeczno-przestrzennych*. Acta Universitatis Lodzianis, Folia Geographica, 19, s. 5-20.
- Mantey D., 2011, *Żywiołowość lokalizacji osiedli mieszkaniowych na trenach wiejskich obszaru metropolitalnego Warszawy*. UW, Warszawa.
- Markowski T., Turała M. (red.), 2012, *Territorial Cohesion Policy in Poland - Issues in Impact Assessment*. Studia Regionalia, t. 33, Warszawa.
- Milewska-Osiecka K., 2010, *Nowe budownictwo mieszkaniowe aglomeracji łódzkiej (zróżnicowanie i struktura przestrzenna)*. Wyd. UŁ, Łódź.
- Olechnicka A., Wojnar K. (red.), 2013, *Terytorialny wymiar rozwoju: Polska z perspektywy badań ESPON*. Warszawa.
- Pahl R., 1965, *Urbs in Rure*. Geographical Paper, 2, London School of Economics, London.
- Pióro Z. (red.), 1982, *Przestrzeń i społeczeństwo. Z badań ekologii czynnikowej*. Wyd. Książka i Wiedza, Warszawa.
- Próba delimitacji obszaru metropolitalnego Łodzi na podstawie ruchu wędrownego ludności w latach 1989-2007*, praca zbiorowa, 2008, Urząd Statystyczny w Łodzi, Łódź.
- Rembowska K., 2006, *Tożsamość jako czynnik rozwoju lokalnego i regionalnego*, [w:] *Przestrzenne zróżnicowanie procesów transformacji społeczno-gospodarczej w regionie łódzkim*, A. Jewtuchowicz, A. Suliborski (red.). Wyd. UŁ, Łódź, s. 71-84.
- Sagan I., 2001, *Geografia regionalna a przemiany metodologii badań społeczno-ekonomicznych*, [w:] *Wymiar i współczesne interpretacje regionu*, I. Sagan, M. Czepczyński (red.). Bogucki Wyd. Naukowe, Gdańsk-Poznań, s. 43-54.
- Smętkowski M., 2005, *Metropolia i jej region*. Wyd. Naukowe Scholar, Warszawa.
- Smętkowski M., 2013, *Miasta jako bieguny wzrostu*, [w:] *Terytorialny wymiar rozwoju: Polska z perspektywy badań ESPON*, A. Olechnicka, K. Wojnar (red.), Warszawa, s. 31-47.

- Starosta P., 1995, *Poza metropolią. Wiejskie i małomiasteczkowe zbiorowości lokalne a wzory porządku makrospołecznego*. Wyd. UŁ, Łódź.
- Staszewska S., 2012, *Przekształcenia urbanistyczne osiedli wiejskich strefy podmiejskiej dużego miasta*. Barometr Regionalny. Analizy i Prognozy, 4, s. 53-68.
- Stolarski F., 1998, *Godzianów. Z życia społecznego i gospodarczego wsi*. ŁTN, Warszawa.
- Strategia zrównoważonego rozwoju wsi, rolnictwa i rybactwa na lata 2012-2020*, 2011, Ministerstwo Rolnictwa i Rozwoju Wsi.
- Strzelecki Z., 2008, *Gospodarka regionalna i lokalna*. Wyd. Naukowe PWN, Warszawa.
- Suliborski A., 2010, *Funkcjonalizm w polskiej geografii miast. Studia nad genezą i pojęciem funkcji*. Wyd. UŁ, Łódź.
- Suliborski A., Przygodzki Z. (red.), 2010, *Łódzka metropolia. Problemy integracji społecznej i przestrzennej*. Wyd. Biblioteka, Łódź.
- Szacki J., 1983, *Historia myśli socjologicznej*. PWN, Warszawa.
- Sztompka P., 2005, *Socjologia zmian społecznych*. Wyd. Znak, Kraków.
- Tammaru T., 1999, *Differential Urbanisation and Primate City Growth in Soviet and Post-soviet Estonia*. Tijdschrift voor economische en sociale geografie, 91, s. 20-30.
- Turowski J., 2000, *Socjologia. Wielkie struktury społeczne*. Towarzystwo Naukowe KUL, Lublin.
- Węclawowicz G., 1982, *Struktury wewnętrzne wybranych miast Polski w świetle ekologii czynnikowej*, [w:] *Przestrzeń i społeczeństwo. Z badań ekologii czynnikowej*, Z. Pióro (red.). Wyd. Książka i Wiedza, Warszawa, s. 225-268.
- Węclawowicz G., 2007, *Geografia społeczna miast. Zróżnicowania społeczno-przestrzenne*. Wyd. Naukowe PWN, Warszawa.
- Wieruszewska M., 2012, *Lokalne, globalne, ponowoczesne wymiary kultury wsi*, [w:] *Społeczne i kulturowe zagadnienia przemian na wsi polskiej*, A. Rosner (red.). IRWiR, Warszawa, s. 189-211.
- Wilczyński W., 2003, *Autonomia i jedność geografii. Studium metodologiczne*. ŁTN, Łódź.
- Wójcik M., 2008a, *Przemiany społeczno-gospodarcze wsi w okresie transformacji ustrojowej*. Wyd. UŁ, Łódź.
- Wójcik M., 2008b, *Społeczna geografia wsi*. „Czasopismo Geograficzne”, 80 (1–2), s. 42–62.
- Wójcik M., 2010, *Struktura i działanie – geograficzno-społeczna interpretacja oddziaływania funduszy Unii Europejskiej na przykładzie programu „Odnowa wsi”*, [w:] *Rola środków Unii Europejskiej w rozwoju obszarów wiejskich*, E. Kacprzak, A. Kołodziejczak (red.). Studia Obszarów Wiejskich, 24, Zespół Badań Obszarów Wiejskich IGiPZ PAN, Komisja Obszarów Wiejskich PTG, Warszawa, s. 186–201.
- Wójcik M., 2011a, *Koncepcje „nowej” geografii regionalnej*, [w:] *Geografia regionalna – scalenie i synteza wiedzy geograficznej, Podstawowe idee i koncepcje w geografii*, W. Maik, K. Rembowska, A. Suliborski (red.). t. 6, Wyd. UŁ, Łódź, s. 53–71.

- Wójcik M., 2011b, *Zmiany funkcji gospodarczych w strefie podmiejskiej Łodzi na początku XXI w.*, [w:] *Regiony miejskie w Polsce: Dwadzieścia lat transformacji*, J. Jakóbczyk-Gryszkiewicz (red.). Wyd. UŁ, Łódź, s. 117-132.
- Wójcik M., 2012, *Geografia wsi w Polsce. Studium zmiany podstaw teoretyczno-metodologicznych*. Wyd. UŁ, Łódź.
- Zarycki T., 2000, *O niektórych dylematach współczesnych badań nad przestrzenią społeczną*. *Studia Regionalne i Lokalne*, 4, s. 5-22.