

**MONIKA WESOŁOWSKA**

Uniwersytet Marii Curie Skłodowskiej w Lublinie

## **DEPOPULACJA WSI – SZANSA CZY ZAGROŻENIE DLA PRZESTRZENI WIEJSKIEJ?**

**Abstract: Rural Depopulation – Chance or Threat for Rural Space?** The Author makes attempts to answer the question what kind of processes concerning settlement takes place in the peripheral regions. They are distinguished by intense depopulation that results in shrinking and sometimes disappearing of settlement. The Author tends to show a wide scope of consequences of transformation of rural space.

Observation of villages suffering from depopulation is a fairly important issue of spatial management. Paradoxically, it can lead to reorganizing, improvement and extending the range of functions in the rural areas. In the paper, there is one example of peripheral settlement presented. It describes character of transformation in the villages that receive benefits from the UE funds.

**Keywords:** Depopulation, Horodło commune, rural areas.

### **Wstęp**

Spolaryzowany przestrzennie rozwój gospodarczy Polski prowadzi współcześnie coraz wyraźniej do ukształtowania regionów o różnej dynamice społeczno-gospodarczej – regionów wygrywających (bieguny rozwoju) i regionów przegrywających (regiony zaplecza) [Szlachta 1995; Czyż 1998]. W każdym z tych regionów obserwuje się charakterystyczne dla istniejących tam wsi i ich sytuacji procesy demograficzne (napływ, odpływ ludności), społeczne (różna aktywność zawodowa, przedsiębiorczość i innowacyjność, poziom wykształcenia), czy gospodarcze (monofunkcyjność gospodarki lub wielofunkcyjność).

Dodatkowo, przystąpienie Polski do Unii Europejskiej stało się zarówno czynnikiem przyspieszającym rozwój polskich wsi, jak i polaryzujących możliwości zmian. Programy unijne sprzyjają modernizacji infrastruktury technicznej wsi, postępowi w sferze sposobów gospodarowania w rolnictwie, czy aktywności ekonomicznej mieszkańców, ale jednocześnie oddziałują selektywnie na przestrzeń wiejską, gdyż na znacznych jej obszarach sytuacja lokalna, wynikająca głównie z jakości kapitału ludzkiego ogranicza możliwości wykorzystania nowych czynników rozwoju.

Kwestia depopulacji obszarów wiejskich jest istotnym problemem badawczym w Polsce już od kilkudziesięciu lat. Jest to ważne zagadnienie społeczno-gospodarcze, jakkolwiek pojawiają się kontrowersyjne opinie w tej sprawie – czy należy temu przeciwdziałać, czy też nie powstrzymywać przemieszczeń ludności? Podjęcie badań nad osadnictwem wiejskim wydaje się szczególnie interesujące i ważne z tego względu, że zapoczątkowana w wyniku transformacji ustrojowej przemiana techniczna i funkcjonalna wsi w najbliższych latach będzie się pogłębiać, a procesy te wiązać się także będą ze znaczną transformacją w przestrzeni wiejskiej. Niewątpliwie doświadczą ich również tereny depopulacyjne, ale prognozowanie tych zmian jest trudne, ze względu na dotychczasowe znikome rozpoznanie procesów dokonujących się w regionalnej wiejskiej sieci osadniczej.

Wynikiem wyludniania się terenów wiejskich są przemiany sieci osadniczej, mające charakter jakościowy i ilościowy. W pierwszym przypadku, spadek liczby mieszkańców w jednostce osadniczej obniża jej rangę w lokalnym systemie osadniczym. Natomiast zmiany ilościowe polegają na kurczeniu się i zanikaniu pewnych osiedli ludzkich lub ich włączaniu do większych miejscowości.

Celem opracowania jest próba odpowiedzi na pytanie: czy depopulacja wsi stwarza szansę czy zagrożenie dla przestrzeni wiejskiej. Za podstawową przestrzenną jednostkę badawczą przyjęto gminę i sołectwo. Badania opierały się na analizie bazy danych statystycznych, których przekrój czasowy objął okres od 1950 r. do *Spisu Powszechnego Ludności z 2011 r.* Dane statystyczne zostały uporządkowane w tzw. dynamiczne szeregi czasowo-terytorialne. Następnie przedstawiono wyniki analiz statystycznych w postaci graficznej (mapy–kartogramy). Na ich podstawie wyróżniono gminy o różnej skali spadku zaludnienia, w tym wyludniające się. W dalszej części pracy autorka na wybranym przykładzie (*case study*) przedstawiła przemiany przestrzeni wiejskiej, jakie zaszły w ostatnim czasie. Głównymi metodami zastosowanymi w opracowaniu był opis statystyczny i prezentacja kartograficzna.

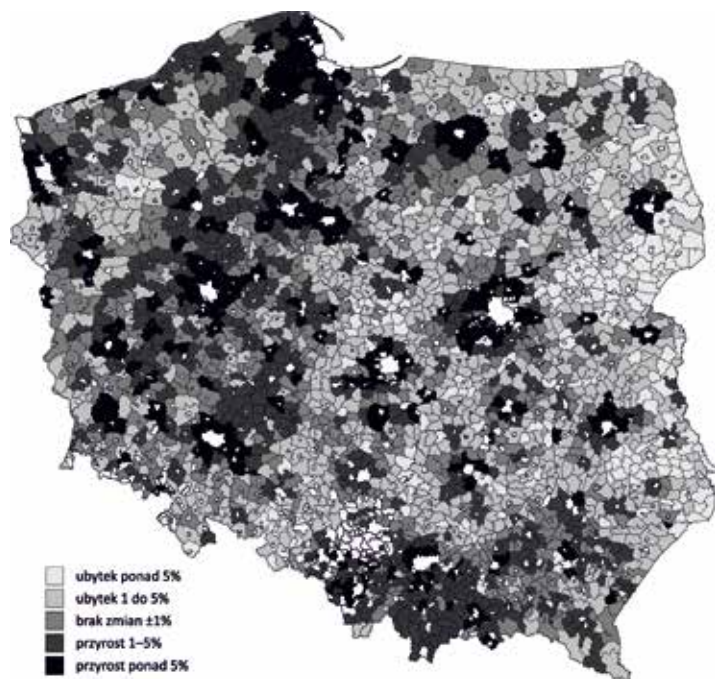
## 1. Zmiany zaludnienia wsi

Jednym z ważniejszych uwarunkowań rozwoju osadnictwa są zagadnienia ludnościowe. Obserwacja trendów i przewidywanie (prognozowanie) demograficzne może przyczynić się do stworzenia scenariuszy rozwoju poszczególnych wsi. Współcześnie najważniejszym czynnikiem kształtującym osadnictwo wiejskie jest położenie geograficzne, czyli usytuowanie poszczególnych wsi wobec ośrodków wzrostu, granic państwowych oraz ważnych korytarzy komunikacyjnych [Fedan, Makiela 2006]. Rola położenia geograficznego jest szczególnie zauważalna w regionach o marginalnym charakterze, cechujących się negatywnymi procesami natury społecznej. Ta „peryferijność” przyczynia się do wzmożonego procesu wyludniania.

Proces wyludniania się (kurczenia) obszarów wiejskich zachodzi w wielu regionach świata, w latach 70. i 80. w wielu wsiach niemieckich, francuskich, hiszpańskich

czy holenderskich doszło do masowego opuszczania osiedli wiejskich, w literaturze przedmiotu ten proces nazywany jest *exodusem wiejskim (rural exodus)* [Gonda-Soroczyńska 2006; Pinilla *et al.* 2008]. Proces ten osłabił populację wiejską, głównie w regionach górskich (m.in. w południowym Masywie Centralnym, Alpach Południowych). Obecnie (od lat 90.) wieś europejska weszła w tzw. etap odnowy. Realizowane są różne programy mające na celu odbudowę wsi, jednak nie dotyczą one wyłącznie sfery produkcyjnej, ich zadaniem jest kultywowanie tradycji wiejskich, ochrona dóbr kultury oraz integracja społeczności wiejskiej. Promuje się rolnictwo ekologiczne i biodynamiczne oraz zwraca uwagę na ochronę krajobrazu wiejskiego. Wskutek programów „odnowy wsi” zauważalne są powroty ludności na obszary wsi zamieszkiwanej przed laty (przed migracją do miasta), częste są powroty emerytów „do korzeni” [Rodríguez *et al.* 2002; Gonda-Soroczyńska 2006].

Podobne tendencje zauważono w górskich obszarach wiejskich Polski. Badacze wskazują, że proces wyludniania gór rozpoczął się już pod koniec XIX w. [Chachaj 1978; Salwicka 1978; Plewniak 1978; Ciok 1988, 1995; Miszewska 1989; Soja 2001, 2008]. Wiele wsi upadło i wyludniło się. Jednak proces wyludniania w Polsce nie ograniczył się jedynie do obszarów górskich. Depopulacja dotyczyła rozległych obszarów naszego kraju.



Ryc. 1. Zmiany liczby ludności na obszarach wiejskich Polski w latach 1950–2013 (1950 = 100%)

Źródło: Opracowanie własne na podstawie danych GUS (BDL) (ryc. 1–13).

W okresie 1950–2013 wieś polska utraciła ok. 390 tys. osób. Tempo i skala procesu wyludniania się obszarów wiejskich uzależnione były bezpośrednio od stopnia rozwoju gospodarczego poszczególnych regionów [Gawryszewski 1989]. Wskutek ubytku ludnościowego największe straty odnotowały wsie położone w województwach centralnych i wschodnich (ryc. 1).

Procesy wyludniania obszarów wiejskich zostały zapoczątkowane już pod koniec XIX w. Na skutek uprzemysławiania pewnych obszarów doszło do przemieszczeń ludności z obszarów przeludnionych oraz charakteryzujących się niekorzystnymi warunkami środowiska geograficznego (tereny górskie i podgórskie). Ogólnie przez cały okres powojenny wieś traciła ludność na skutek odpływu migracyjnego, niemniej ubytek ten był rekompensowany przyrostem naturalnym, dlatego też liczba ludności wiejskiej utrzymywała się na dość wyrównanym poziomie. W 1950 r. wieś w Polsce zamieszkiwało 15 mln osób, stanowiło to 61% ogółu ludności w kraju. Obecnie na wsi mieszka podobna liczba ludności, ale zmniejszył się jej udział w stosunku do ogółu mieszkańców Polski do 39%. Istnieje także wyraźne zróżnicowanie przestrzenne jej udziału (tab. 1). Najwyższy odsetek ludności wiejskiej, powyżej 50% ogółu, mają woj. podkarpackie, świętokrzyskie, lubelskie i małopolskie, najniższy zaś dotyczy terenów silnie zurbanizowanych, przede wszystkim jest to woj. śląskie z 23% udziałem ludności wiejskiej.

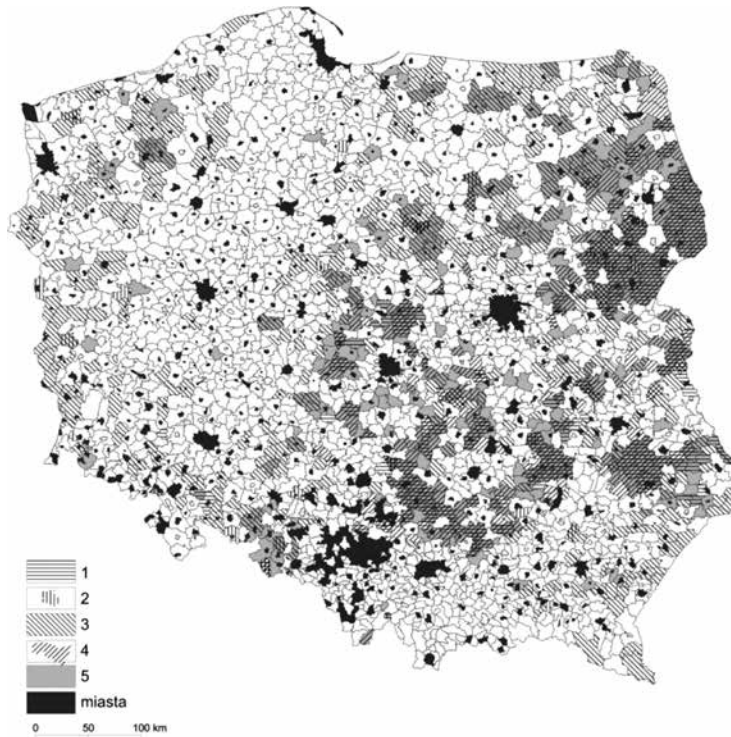
Tabela 1

Liczba ludności wiejskiej na tle ogółu ludności w kraju

	3.XII.1950	6.XII.1960	8.XII.1970	7.XII.1978	7.XII.1988	20.V.2002	31.III.2011
Ludność na wsi (w tys.)	15009	15200	15578	14911	14704	14620	15106
W % ogółu ludności	61	51,7	47,7	42,5	38,8	38,2	39,2

Źródło: [Rocznik... 2012].

W ostatnim czasie zmiany ludnościowe na wsi przebiegały dwukierunkowo. Tendencja w zakresie ruchu migracyjnego uległa odwróceniu, w skali ogólnopolskiej saldo migracji dla obszarów wiejskich miało dodatnią wartość, stąd obserwuje się wzrost zaludnienia na obszarach wiejskich, szczególnie dynamiczny w sąsiedztwie dużych aglomeracji miejskich, związany ze zjawiskiem suburbanizacji [Bański 2008]. Jednak w ujęciu przestrzennym nie zaszły tak istotne zmiany, gdyż w większości wsi oddalonych od miasta lub o utrudnionej dostępności komunikacyjnej (we wsiach położonych peryferyjnie) saldo migracji miało na ogół ujemne wartości, a niewielki przyrost naturalny i postępujące starzenie się społeczeństwa wiejskiego wpływają na dalszy spadek ludnościowy osiedli wiejskich.



Ryc. 2. Obszary wyludniające się Polski (2013):

- 1 – ubytek naturalny poniżej 5% w gminie, lata 2002–2013;
- 2 – współczynnik wymiany pokoleń w danej gminie (współczynnik reprodukcji brutto), wartość niższa od 1, dla 2013 r.;
- 3 – ujemne saldo migracji dwukrotnie większe od przyrostu naturalnego, liczone w liczbach bezwzględnych, lata 2002–2013;
- 4 – udział ludności w wieku poprodukcyjnym powyżej 20% w gminie, dla 2013 r.;
- 5 – spadek liczby ludności gminy powyżej 20%, lata 1950–2013 (1950 = 100)

Bazując na analizie 5 kryteriów zaproponowanych przez Miazgę [1990] wytyczono obszary wiejskie w Polsce, które cechują się niekorzystnymi tendencjami demograficznymi skutkując zaawansowanymi procesami depopulacji (ryc. 2). Aż w blisko 22% gmin wiejskich w latach 1950–2013 odnotowano spadek liczby ludności większy od 20%. Były to głównie gminy położone w woj. podlaskim, południowej części woj. lubelskiego oraz liczne gminy woj. łódzkiego i kujawsko-pomorskiego. Podobnie, blisko 1/5 gmin wiejskich stanowiły jednostki charakteryzujące się wysokim odpływem migracyjnym, dwukrotnie przewyższającym wartość przyrostu naturalnego. Gminy te położone były w woj. warmińsko-mazurskim, kujawsko-pomorskim, północnej części woj. mazowieckiego, oraz liczne gminy w woj. lubelskim, podkarpackim, lubuskim i zachodniopomorskim. Na obszarach wiejskich woj. podlaskiego, lubelskiego i świętokrzyskiego skumulowały się również dwa niekorzystne zjawiska demograficzne – przyrost naturalny osiągający wartość poniżej

5‰ (8,7% gmin wiejskich Polski) i wysoki (ponad 20% w strukturze wieku ludności) udział ludności w wieku poprodukcyjnym (14,9% gmin wiejskich). Dodatkowo, nieliczne gminy wiejskie (1,7% wszystkich) charakteryzowały się niską wartością współczynnika reprodukcji.

Niepokojąca jest kumulacja negatywnych zjawisk w 13 gminach wiejskich (Biezuń, Baranów, Bejsce, Białowieża, Gidle, Horodło, Krynki, Nur, Perlejewo, Ruda Maleniecka, Rzecznów, Suraz, Szczepieszyn) nałożyły się na siebie 4 zjawiska, w kolejnych 158 – 3, a w 207 – 2. Trwałość zjawisk depopulacyjnych w wielu regionach Polski będzie skutkowała utrwalaniem się kierunków przemieszczeń ludności. Dlatego też mapa ukazująca obszary wyludniające się Polski w 2013 r. (ryc. 2), opracowana na podstawie kryteriów zaproponowanych przez Miazgę [1990], może stanowić punkt wyjścia do badania wiejskiej sieci osadniczej tych obszarów i przemian dokonujących się we wsiach charakteryzujących się ubytkiem ludności.

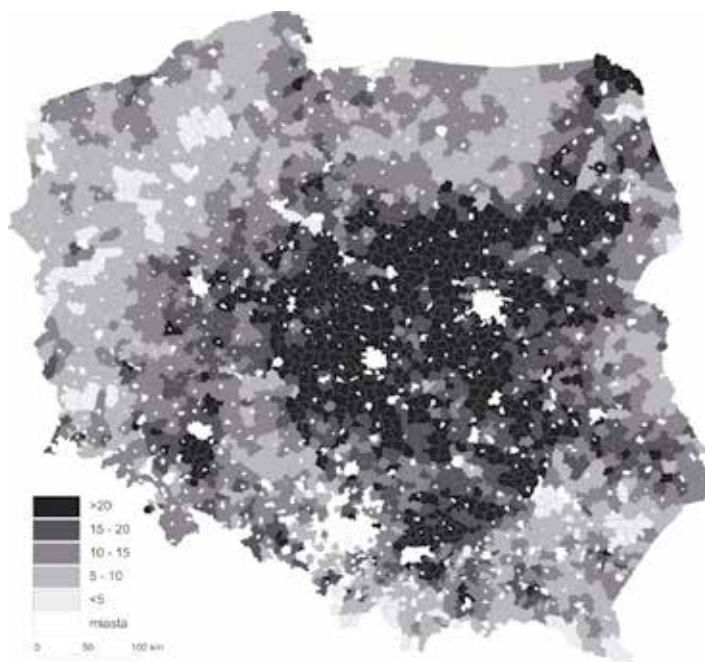
## 2. Przemiany wiejskiego systemu osadniczego

Rozwój osadnictwa wiejskiego po II wojnie światowej cechowała duża żywiołowość, która odzwierciedla się w chaotycznym rozmieszczeniu zabudowy wśród użytków rolnych. Rozluźnianie i rozpraszenie zabudowy wielu wsi skutkuje tym, że współczesne osadnictwo wiejskie w Polsce cechuje duże rozproszenie. Charakterystycznymi cechami współczesnej wiejskiej sieci osadniczej są:

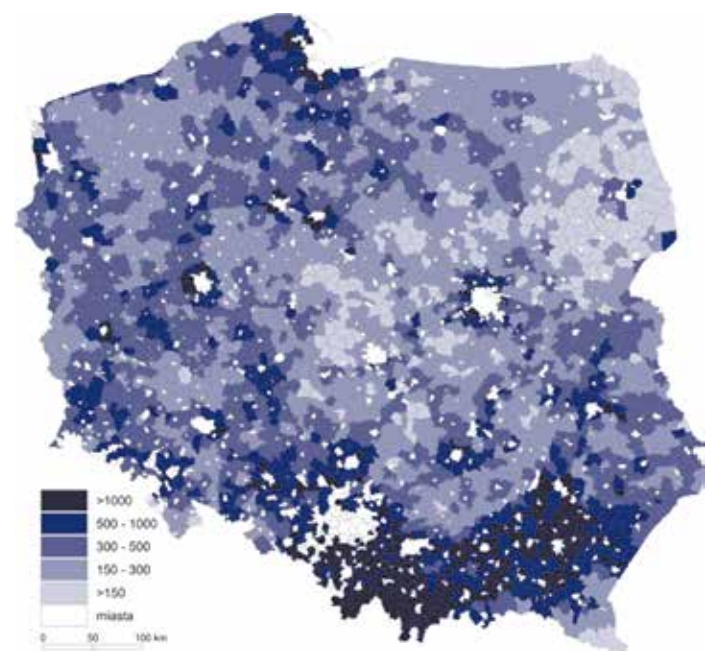
- nadmierne rozdrobnienie form osadniczych,
- zagęszczenie zabudowy w osiedlach starych,
- żywiołowe przeobrażenia przestrzenne i architektoniczne,
- rozwój zabudowy wzdłuż dróg tranzytowych,
- rozproszenie zabudowy wśród użytków rolnych [Chowaniec 1989].

Współczesna sieć osadnicza Polski liczy ponad 53 tys. miejscowości podstawowych, w tym blisko 43,1 tys. to miejscowości wiejskie [BDL 2013]. Jednak rozmieszczenie wsi w Polsce nie jest równomierne, przeciętnie na 100 km<sup>2</sup> przypada 14 wsi. Największe zagęszczenie miejscowości wiejskich jest w centralnej Polsce, głównie w woj. łódzkim i mazowieckim (ryc. 3).

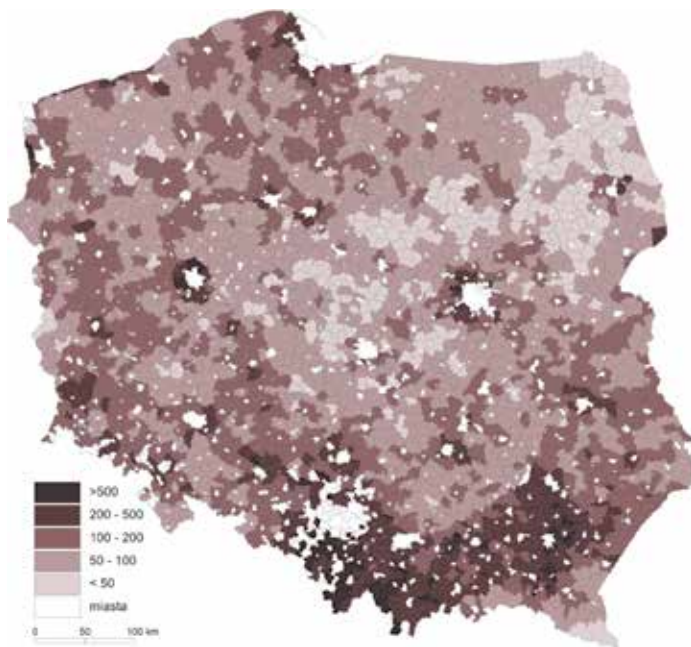
Zróznicowana jest także struktura wielkościowa wsi, przeciętna wieś liczy 354 mieszkańców i 105 domów (tab. 2). Przy czym największe wsie mierzone liczbą ludności i liczbą domów występują na południu Polski (głównie w woj. małopolskim i podkarpackim) oraz w strefach podmiejskich miast, najmniejsze zaś charakterystyczne są dla woj. podlaskiego (ryc. 4 i 5 oraz tab. 2).



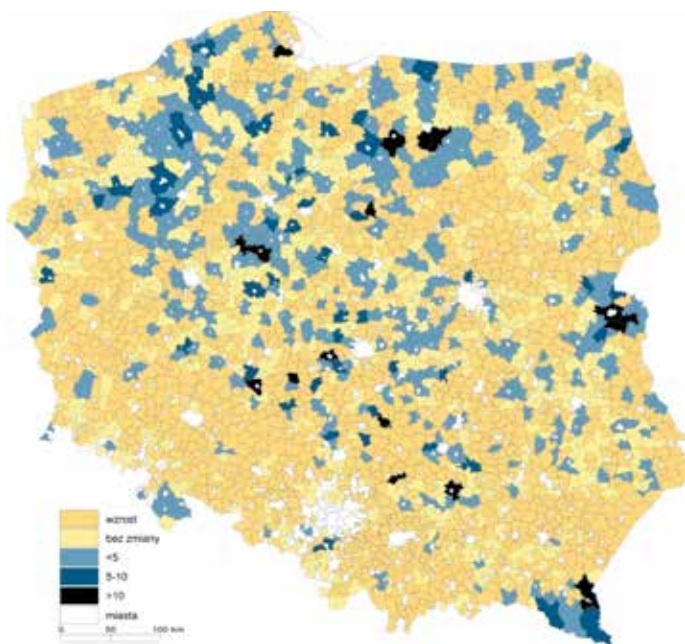
Ryc. 3. Gęstość wsi na 100 km<sup>2</sup> (2013)



Ryc. 4. Średnia wielkość wsi według gmin w 2013 r. (liczba ludności)



Ryc. 5. Średnia liczba domów we wsiach według gmin w 2013 r.



Ryc. 6. Zmiany liczby miejscowości w gminach wiejskich w latach 1997–2013



Tabela 3

Podstawowe dane o miejscowościach i ludności według województw (2013)

Województwo	Miejscowości podstawowe (łącznie z miastami)	Miejscowości podstawowe – wsie	Miejscowości statystyczne wiejskie	Udział ludności wiejskiej	Średnia wielkość wsi (mieszkańcy)	Liczba wsi na 100 km <sup>2</sup>	Przeciętna liczba mieszkań na wsi
Polska	53473	43058	41571	39,6	353,9	13,8	104,9
Dolnośląskie	2618	2354	2316	30,6	378,1	11,8	62,4
Kujawsko-Pomorskie	3636	2810	2563	40,0	297,6	15,6	29,8
Lubelskie	4089	3323	3546	53,8	348,8	13,2	202,5
Lubuskie	1356	1069	1084	36,9	352,2	7,6	103,9
Łódzkie	5053	4466	3664	36,6	206,0	24,5	90,0
Małopolskie	2010	1830	1826	51,3	941,7	12,1	300,8
Mazowieckie	8625	7841	7531	35,8	243,0	22,1	185,8
Opolskie	1207	1016	1015	47,9	473,4	10,8	64,5
Podkarpackie	1714	1542	1501	58,8	811,3	8,6	311,0
Podlaskie	3804	3277	3223	39,6	144,4	16,2	36,6
Pomorskie	2908	1690	1705	34,9	473,6	9,2	123,7
Śląskie	1362	1090	1046	22,6	953,6	8,8	133,5
Świętokrzyskie	2523	2268	2109	55,2	308,8	19,4	210,5
Warmińsko-Mazurskie	3925	2398	2733	40,7	245,9	9,9	62,3
Wielkopolskie	5560	4345	3947	44,8	357,5	14,6	252,3
Zachodniopomorskie	3083	1739	1762	31,4	310,0	7,6	69,6

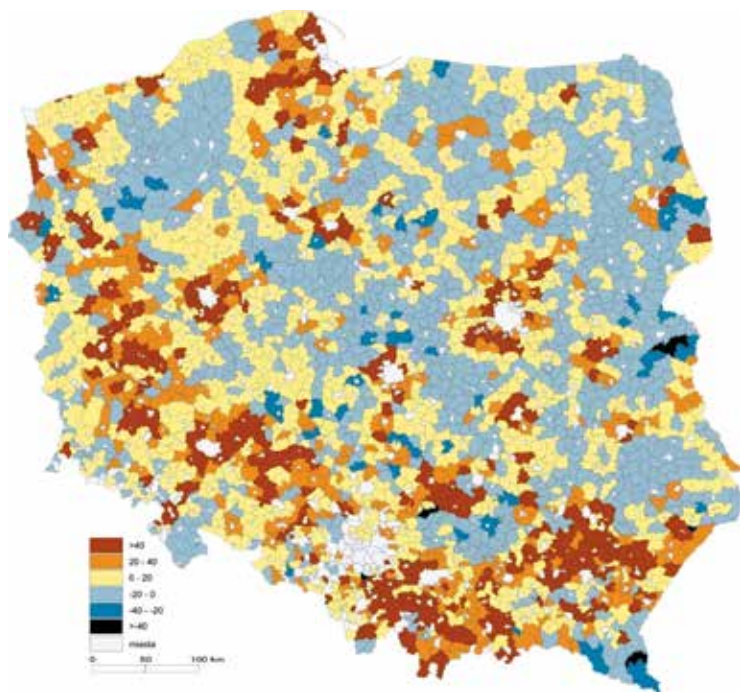
Źródło: [BDL GUS, dane za 2013 r., www.stat.gov.pl].

Omówione powyżej procesy demograficzne mają wpływ na liczbę i przeciętną wielkość jednostek osadniczych. Zmiany w zakresie liczby miejscowości w przekroju gmin w latach 1997–2013 ukazuje ryc. 6. Na jej podstawie można zidentyfikować wyraźne obszary o malejącej liczbie miejscowości (w skali Polski problem ten dotyczył niemal 20% gmin). Są nimi gminy położone w południowo-wschodniej Polsce (Bieszczady), północno-wschodnia część Lubelszczyzny (Podlasie), liczne gminy woj. warmińsko-mazurskiego, gminy położone na granicy woj. zachodniopomorskiego,

pomorskiego i wielkopolskiego oraz gminy w woj. kujawsko-pomorskim (ryc. 6). Oczywiście w niektórych przypadkach spadek liczby miejscowości miał związek ze zmianami administracyjnymi, z włączeniem miejscowości wiejskich do miast.

W tym samym czasie (1997–2013) wzrost przeciętnej wielkości wsi, mierzonej średnią liczbą mieszkańców, odnotowano aż w 1328 gminach wiejskich Polski (61,1%), natomiast spadek średniej wielkości wsi w przypadku 796 gmin wiejskich (36,6%). Może to świadczyć o tendencjach do polaryzacji osiedli wiejskich pod względem wielkości. Potwierdzają to liczne badania m.in. [Celińska-Janowicz *et al.* 2010], wyodrębniają się obszary aktywne ludnościowo oraz tereny depopulacyjne, głównie dotyczy to obszarów peryferyjnych zarówno pod względem przestrzennym, jak i społeczno-ekonomicznym.

Powiększa się liczba wsi największych, w grupie wsi liczących powyżej 1000 osób nastąpił wzrost o ponad 22%, jakkolwiek gwałtownie wzrasta (ok. 220%) liczba najmniejszych osad liczących do 20 osób (z 199 w 1988 r. do 654 w 2009 r.). Jednocześnie od 2002 r. maleje liczba wsi z przedziału 20–49 i 50–99 osób (tab. 4). Ogólnie na obszarze kraju następuje proces koncentracji osadnictwa, przejawiający się spadkiem liczby miejscowości i zwiększaniem przeciętnej ich wielkości.



Ryc. 7. Zmiany wielkości miejscowości w gminach wiejskich w latach 1997–2013 (w %)

Tabela 4

## Struktura miejscowości wiejskich według wielkości (liczby ludności)

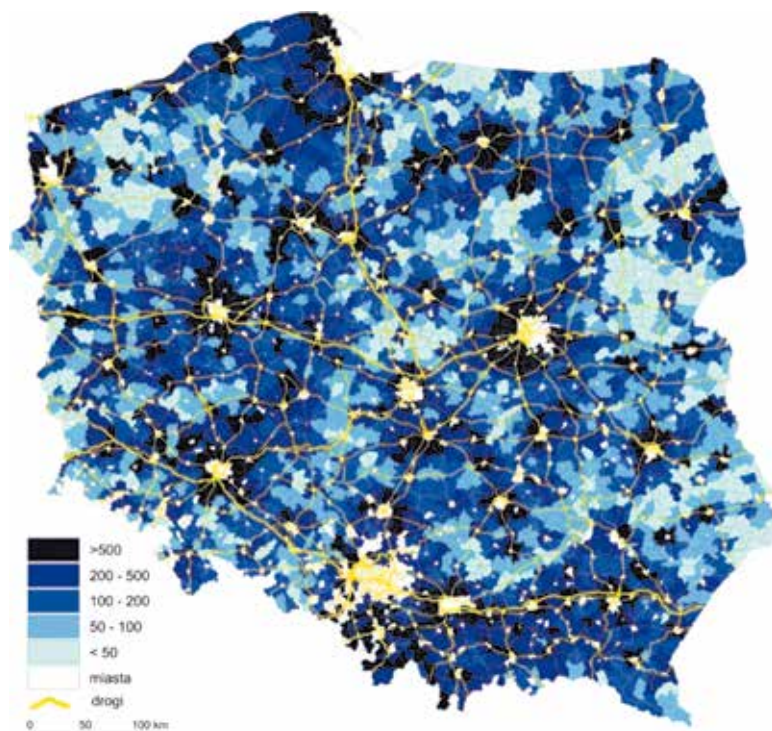
	1970	%	1988	%	2002	%	2009	%
<50	2491	5,5	1844	4,4	2736	6,2	2904	6,6
50–99	4981	11,0	5612	13,3	6304	14,4	6163	14,1
100–199	11944	26,4	11686	27,7	11440	26,1	11059	25,2
200–499	17696	39,1	15255	36,2	13897	31,7	13692	31,2
500–999	5785	12,8	5192	12,3	4877	11,1	5048	11,5
> 1000	2349	5,2	2528	6,0	2593	5,9	2974	6,8
Ogółem	45246		42117		41847		41840	

Źródło: [Narodowy Spis Powszechny 1970, 1971; Statystyka Regionalna 1989; Bank Danych Lokalnych, www.stat.gov.pl].

Polaryzacja osiedli dotyczy w dużej mierze wsi będących siedzibami gmin i wsi podmiejskich. W strukturze przestrzennej osadnictwa wiejskiego charakterystyczne jest skoncentrowanie wsi dużych (liczących ponad 1000 osób) w pobliżu miast, co ma niewątpliwie związek z atrakcyjnością danego miasta jako ośrodka centralnego (ryc. 8). Wsie podmiejskie w ostatnim czasie wykazują znaczne przyrosty zaludnienia, które należy wiązać z klasycznym procesem suburbanizacji. Widoczne jest to przez skalę budowy nowych domów w tych miejscowościach. Wiejskie osadnictwo podmiejskie coraz mniej odróżnia się od osiedli miejskich. Jeżeli taka tendencja będzie się utrzymywała, to w niedługim czasie największe wsie wzmocnią swoją pozycję w lokalnej sieci osadniczej. Jak zauważyli Górz i Uliszak [2008] „*istnieje bowiem silny związek pomiędzy wyposażeniem infrastrukturalnym wsi a liczbą mieszkańców, od której w dużym stopniu zależy występowanie wielu podmiotów usługowych. Wyposażenie wsi w odpowiednie usługi jest podstawowym elementem kształtującym atrakcyjność obszarów wiejskich, jako miejsc zamieszkania ludności, zwłaszcza w miejscowościach o peryferyjnym położeniu*”.

Wzrost zainteresowania wsią jako miejscem zamieszkania charakterystyczny jest dla krajów Europy Zachodniej i Stanów Zjednoczonych, gdzie doprowadziło do znaczącego się wyraźnie procesu decentralizacji osadnictwa miejskiego. Podobnie jest i w Polsce, gdzie spora część obszarów rolnych wyłączana jest z użytkowania rolniczego na rzecz osadnictwa, szczególnie intensywnie zabudowa wkracza na tereny położone wzdłuż głównych tras komunikacyjnych. Nasilają się procesy rozpraszania osadnictwa. Podobne procesy przebiegają na terenach o szczególnych walorach wypoczynkowych, gdzie osadnictwo rekreacyjne często doprowadza do „przejęcia”

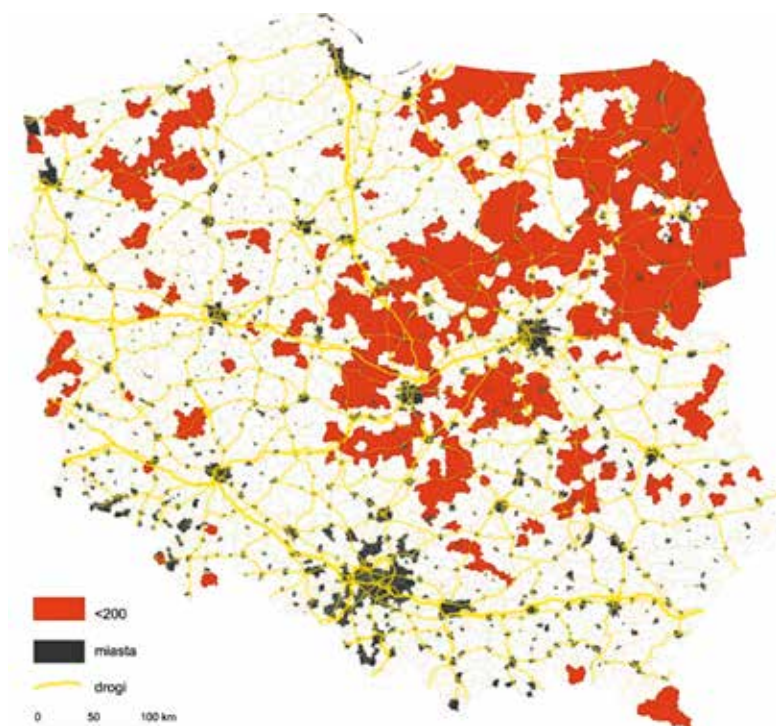
opustoszałej tkanki mieszkaniowej i zajęcia nowych obszarów pod budowę drugich domów [Wesołowska 2011] (ryc. 8).



Ryc. 8. Mieszkania oddane do użytku w latach 2002–2013 na tle rozmieszczenia miast i sieci drogowej

Wśród osiedli wiejskich największy udział w 2009 r. miały osady małe, liczące do 200 osób (45,9%), wśród których osiedla bardzo małe (liczące do 50 osób) stanowiły aż 15% (tab. 4). Tylko niecałe 7% wsi można uznać za duże, liczą ponad 1000 mieszkańców.

Na skutek dużej liczby wsi najmniejszych (ponad 20 tys.), liczących poniżej 200 mieszkańców, zamieszkiwanych przez ok. 14,3% ludności wiejskiej kraju ma utrudniony dostęp do wszelkiego typu usług, m.in. do placówek edukacyjnych czy usług medycznych. Często dodatkowym problemem wsi małych jest położenie peryferyjne, rozumiane jako położenie w dużej odległości od dróg o randze wojewódzkiej i krajowej oraz w znacznej odległości od miasta wojewódzkiego. Rozmieszczenie gmin z dużym udziałem wsi małych względem dróg krajowych i ośrodków miejskich prezentuje ryc. 9.



Ryc. 9. Gminy charakteryzujące się występowaniem wsi małych (liczących do 200 mieszkańców) na tle ośrodków miejskich i sieci dróg krajowych i wojewódzkich (2013)

Przedstawione pokrótce zróżnicowanie w strukturze wiejskiej sieci osadniczej będzie silnie oddziaływać w niedługim czasie na warunki rozwoju poszczególnych wsi. O ile wsie duże, zazwyczaj podlegające silnej presji urbanizacyjnej, mają szansę na rozwój społeczno-ekonomiczny i ludnościowy, o tyle wsie najmniejsze, z reguły położone peryferyjnie, podlegać będą procesom degradacji społecznej, która może doprowadzić do upadku i zaniku wsi w sensie fizycznym. Wyludnianie się wsi jest zjawiskiem naturalnym, depopulacji towarzyszy na ogół wzrost wielkości gospodarstw, przez co poprawie ulega struktura rozłogu wiejskiego [Gawryszewski 1989]. Obserwowane tendencje prowadzą do przebudowy wiejskiej sieci osadniczej. Można przewidywać samoistną likwidację najmniejszych jednostek osadniczych.

Można przyjąć, że współczesny proces kurczenia się osadnictwa wiejskiego jest następstwem pewnych tendencji osadniczych z XIX i początku XX w., związanych z parcelacją gruntów. Wtedy to tworzenie indywidualnych, samodzielnych gospodarstw rolnych doprowadziło do powstania licznych przysiółków i rozproszonych osiedli samotniczych [Burszta 1958; Kiełczewska-Zaleska 1972; Chowaniec 1989]. Osadnictwo samotnicze było wynikiem przeludnienia wsi. Należy wspomnieć, że tempo przyrostu ludności na obszarze Polski było w drugiej połowie XIX w. wyższe niż

w krajach Europy Zachodniej. Szybki przyrost ludności wiejskiej wymuszał ucieczkę ludności poza obręb wsi i kolonizowanie nowych obszarów. Gospodarstwa zakładano często na terenach peryferyjnych, odległych od starych części osad, np. w okolicach lasu, stacji kolejowej itp., czyli wszędzie tam, gdzie pojawiały się pewne przesłanki ekonomiczne do ich egzystencji. Nowe osady, tzw. osady pochodne (kolonie) cechowały się nieregularnością, bezładnie rozrzuconymi zagrodami [Burszta 1958]. Tak więc rozproszenie osadnictwa było wynikiem przemian dokonujących się na wsi związanych z podziałem gruntów.

Duże przemiany w obrębie wsi w wielu krajach (m.in. w Bułgarii i na Węgrzech) dokonały się w okresie powojennym, na skutek planowej akcji porządkowania osadnictwa i dostosowania go do gospodarki kolektywnej. Doszło w nich do zaniku osadnictwa rozproszonego, szczególnie na terenach peryferyjnych górskich [Kiełczewska-Zaleska 1972]. W warunkach polskich uspołecznienie gospodarki rolnej przebiegało wolniej, żywiołowe procesy osadnicze skutkujące rozpraszaniem zabudowy nowej wśród użytków rolnych spowodowały, że do czasów współczesnych w sieci osadniczej funkcjonują liczne wsie rozproszone, powstałe w XIX i XX w. Niemniej już od lat 80. zwracano uwagę na możliwość zaniku małych przysiółków. W scenariuszu rozwoju systemu osadnictwa [*Koncepcja osadnictwa* 1986] prognozowano, że jednym ze skutków zmian gospodarczych będą przemiany wewnątrz osadnictwa wiejskiego, m.in.:

- przesunięcia ludności do ośrodków usługowych, przede wszystkim gminnych,
- ograniczenie zaludnienia i zanik małych miejscowości wiejskich,
- rozwój form rozproszonej zabudowy fermowej.

### **3. Przemiany przestrzeni wiejskiej na przykładzie gminy Horodło**

Na podstawie analizy sytuacji demograficznej obszarów wiejskich Polski do badań szczegółowych wybrano jedną z 13 gmin w kraju, w której kumulują się niekorzystne tendencje ludnościowe.

Gmina Horodło położona jest w woj. lubelskim, powiecie hrubieszowskim. Jest przykładem gminy położonej peryferyjnie, charakteryzuje się kumulacją problemów z zakresu zagospodarowania przestrzennego i rozwoju społeczno-gospodarczego, wielokrotnie w literaturze była zaliczana do obszarów problemowych [Zagożdżon 1988; Falkowski 1990].

W *Studium uwarunkowań i kierunków zagospodarowania przestrzennego gminy Horodło* wyróżniono 3 zasadnicze cele strategiczne, a mianowicie: poprawę jakości życia mieszkańców, wzrost poziomu gospodarczego gminy oraz ochronę i racjonalne kształtowanie środowiska przyrodniczego i kulturowego. Te cele strategiczne realizowane mają być przez m.in. zmniejszenie przestrzennego zróżnicowania poziomu

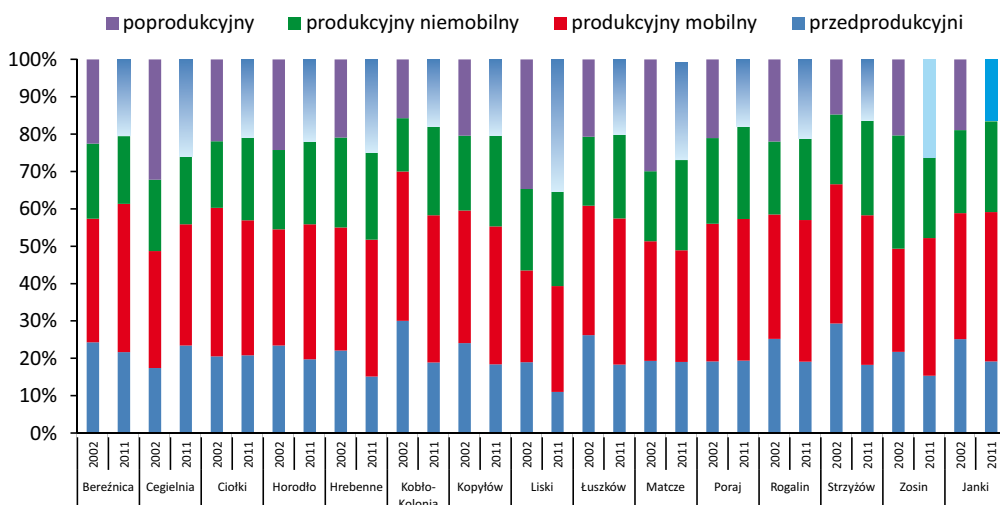
życia mieszkańców polegającego na przejściu odpowiednich funkcji rozwojowych dla danego obszaru gminy, aktywizację przedsiębiorczości, rozwój infrastruktury, zmianę struktury gospodarstw rolnych (koncentracja ziemi) odpowiednio do występujących warunków, a także utrzymanie części małych rodzinnych gospodarstw i wprowadzenie funkcji pozarolniczych i okołorolniczych na obszary wsi. Cele strategiczne akcentują także wspieranie rozwoju różnych form działalności produkcyjnej i usługowej oraz turystyki i wypoczynku na terenach atrakcyjnych, wykorzystanie położenia przy szlakach komunikacyjnych o znaczeniu międzynarodowym oraz przejścia granicznego i położenia przy wschodniej granicy Unii Europejskiej.

Do tej pory gmina Horodło wykazywała cechy typowej gminy peryferyjnej i rolniczej, jednak od pewnego czasu, m.in. dzięki funduszom unijnym, kształtują się w niej inne funkcje.

Cechy przestrzeni wiejskiej gminy:

### Przemiany społeczne:

- Spadek liczby ludności zamieszkującej obszar gminy, zróżnicowany przestrzennie. Największy we wsi Liski (57% od 1950 r.), Cegielnia i Łuszków (ubytek ponad połowy ludności od 1950 r.).
- Niekorzystna struktura wieku ludności, postępujące starzenie się ludności, szczególnie we wsi Liski, gdzie ponad połowa ludności to mieszkańcy w wieku poprodukcyjnym i produkcyjnym niemobilnym (ryc. 10).

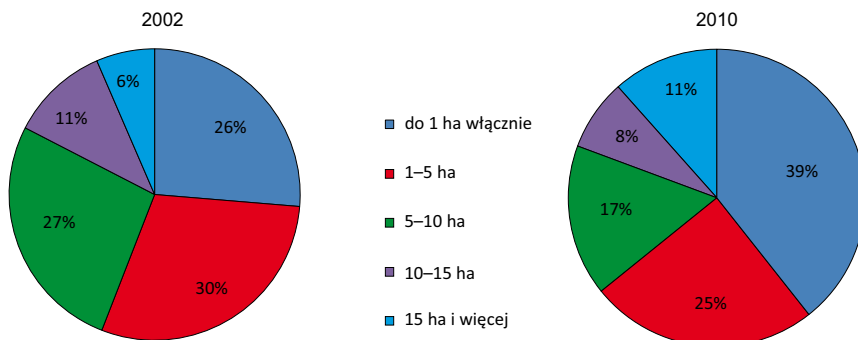


Ryc. 10. Struktura wieku ludności we wsiach gminy Horodło w 2002 i 2011 r.

### Przemiany funkcjonalne:

Gminę Horodło cechują powolne zmiany funkcjonalne. Przeważa tradycyjna struktura dochodów gospodarstw domowych, czyli dochody z rolnictwa oraz najemna praca pozarolnicza, stała lub dorywcza (np. w budownictwie w półroczu letnim), renta i emerytura.

W ostatnim okresie międzypisowym doszło do poprawy struktury wielkościowej użytków rolnych wśród indywidualnych gospodarstw rolnych (ryc. 11). Spadła liczba gospodarstw z 1463 do 1031 oraz powiększyła się wielkość przeciętnego gospodarstwa z 5,70 ha do 7,86 ha (BDL, PSR 2002 i 2010).



Ryc. 11. Struktura wielkościowa indywidualnych gospodarstw rolnych (PSR)

Na terenie gminy Horodło podjęte zostały próby aktywizowania rozwoju tych terenów przez utworzenie podstrefy ekonomicznej Tarnobrzeskiej Specjalnej Strefy Ekonomicznej. (Rozporządzenie Rady Ministrów z 21.04.2010, Dziennik Ustaw nr 73). W jej skład wchodzi działki będące własnością Skarbu Państwa, pozostające w użytkowaniu wieczystym Cukrowni Strzyżów oraz Sudzucker Polska położone w obrębie nr 98 Strzyżów o łącznej powierzchni 5,2712 ha. SSE postrzegana była jako szansa przyspieszenia rozwoju gospodarczego, niestety do dzisiaj nie udało się pozyskać inwestorów. Jak podaje Tygodnik Zamojski<sup>1</sup>: *Już ponad dwa lata minęły od utworzenia na terenie cukrowni w Strzyżowie podstrefy ekonomicznej tarnobrzeskiej SSE. Była tworzona pod dwa konkretne projekty inwestycyjne. Ale firmy, które najpierw chciały prowadzić działalność w Strzyżowie, zmieniły plany.*

Innym sposobem pobudzenia rozwoju było nakierowanie na rozwój turystyki na tym obszarze. Według władz samorządowych powinna rozwijać się w strefie północnej oraz w Horodle i wsiach położonych w dolinie rzeki Bug (agroturystyka i turystyka kwalifikowana: wędkarstwo, myślistwo, turystyka piesza), jak również w formie turystyki tranzytowo-handlowej w strefie północnej. Zostały zrealizowane pierwsze projekty, np. we wsi Matcze powstał kompleks zabudowań turystycznych pod nazwą

<sup>1</sup> [<http://www.tygodnikzamojski.pl/arttykul/35265/inwestorzy-zawiedli-w-strzyzowie.html>].



„Nadbużańska cisza” (fot. 1) Niestety, inwestycja nie bazowała na lokalnej, istniejącej, niszczonej bazie domów mieszkalnych. Mieszkania zostały wybudowane na nowo wydzielonych działkach od podstaw (począwszy od 2010 r.).



Fot. 1. Jeden z budynków miniośrodka „Nadbużańska cisza”  
Źródło: M. Wesołowska (fot. 1–3).

Odmiennym przykładem jest wieś Liski, charakteryzująca się najwyższym w gminie udziałem osób starszych. Ze względu na wymieranie i migracje osób z tej wsi dochodzi w niej do redukcji, degradacji zabudowy (fot. 2) albo zmiany jej funkcji na zabudowę letniskową (fot. 3).



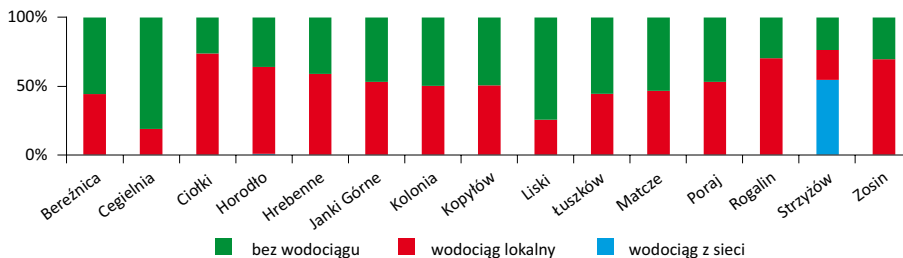
Fot. 2. Opuszczony dom we wsi Liski



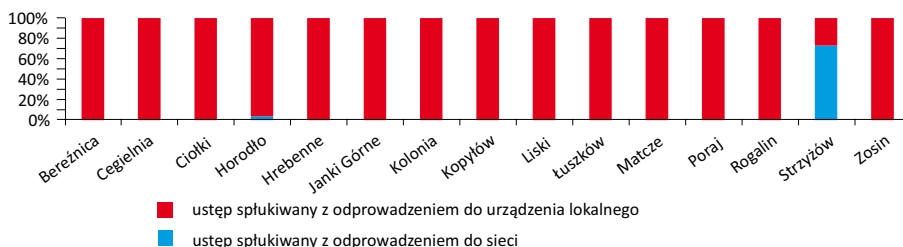
Fot. 3. Drugi dom we wsi Liski

### Przemiany w zakresie zagospodarowania infrastrukturalnego

Znaczenie infrastruktury w rozwoju obszarów wiejskich jest bardzo ważne. Na terenie gminy Horodło istniały (2002 r.) ogromne braki w zakresie podstawowej infrastruktury: wodociągów, kanalizacji oraz dróg (ryc. 12 i 13). Zaledwie jedna wieś – Strzyżów w 2002 r. była przyłączona do wodociągów i kanalizacji sieciowej. Dlatego też samorząd w ostatnim dziesięcioleciu skoncentrował uwagę głównie na inwestycjach infrastrukturalnych, które mogły być realizowane z użyciem środków pieniężnych pochodzących z Unii Europejskiej (tab. 5). Inwestycje dotyczyły zaopatrzenia wsi w wodę oraz systemów zbierania i oczyszczania ścieków. Skorzystano z *Programu Rozwoju Obszarów Wiejskich* z osi I, działania „Podstawowe usługi dla gospodarki i ludności wiejskiej”. Zadbano również o infrastrukturę społeczną, dzięki środkom pomocowym z osi III „Odnowa i rozwój wsi” zmodernizowano świetlice wiejskie, oraz wybudowano parkingi, aby poprawić dostępność mieszkańców do usług. Z kolei z funduszu EFS dostosowano oddziały przedszkolne i do przyjęcia 6-latków w szkołach podstawowych.



Ryc. 12. Wyposażenie mieszkań w instalację wodociągową (2002 r.)



Ryc. 13. Wyposażenie mieszkań w instalację kanalizacyjną (2002 r.)

Tabela 5

Programy unijne i ich wykorzystanie

Nazwa zadania	Działanie	Wartość projektu (PLZ)	Kwota dofinansowania	Okres realizacji
Modernizacja budynku świetlicy wiejskiej w miejscowości Strzyżów	PROW, Odnowa i rozwój wsi	244 064,22	141 215,00	2006
Budowa sieci wodociągowej z przyłączami w miejscowości Horodło	PROW, Podstawowe usługi dla gospodarki i ludności wiejskiej	1 234 474,73	605 574,35	2008
Urządzenie i uporządkowanie parku w centrum miejscowości Horodło	PROW, Odnowa i rozwój wsi	752 15,00	125 012,84	2009
Budowa sieci wodociągowej z przyłączami w miejscowościach Hrebenne, Poraj, Kopyłów wraz ze stacją wodociągową w Kobło Kolonia	PROW, Podstawowe usługi dla gospodarki i ludności wiejskiej	2 443 637,00	4 561 927,19	2009–2010
Remont i przebudowa budynku oraz ogrodzenie i zagospodarowanie terenu znajdującego się przy świetlicy wiejskiej w miejscowości Bereźnica	PROW, Odnowa i rozwój wsi	847 944,09	472 596,00	2010
Zagospodarowanie stawu w centrum miejscowości Strzyżów celem poprawy estetyki i rekreacji	PROW, Odnowa i rozwój wsi	236 321,00	384 948,71	2011
Remont i przebudowa budynku oraz ogrodzenie i zagospodarowanie terenu znajdującego się przy świetlicy wiejskiej w miejscowości Łuszków	PROW, Odnowa i rozwój wsi	315 734,00	513 954,11	2011
Budowa sieci wodociągowej z przyłączami w miejscowościach Bereźnica, Cegielnia, Ciołki, Kobło Kolonia, Kopyłów, Liski, Matcze, Poraj	PROW, Podstawowe usługi dla gospodarki i ludności wiejskiej	1 457 037,00	4 252 640,93	2011–2013

Nazwa zadania	Działanie	Wartość projektu (PLZ)	Kwota dofinansowania	Okres realizacji
Budowa parkingu, drogi dojazdowej oraz ciągów pieszych przy kościele Rzymskokatolickim p.w. Narodzenia Najświętszej Maryi Panny w Strzyżowie	<i>PROW</i> , Odnowa i rozwój wsi	523 763,97	263 679,00	2014
Kształtowanie obszaru przestrzeni publicznej w centrum miejscowości Horodło przez budowę placów parkingowych	<i>PROW</i> , Odnowa i rozwój wsi	536 331,87	402 248,00	2014
Modernizacja oddziałów przedszkolnych w szkołach podstawowych	EFS, Kapitał Ludzki	168 515,33	168 515,33	2014
Modernizacja oczyszczalni ścieków w miejscowości Horodło	<i>PROW</i> , Podstawowe usługi dla gospodarki i ludności wiejskiej	425 571,56	99 304,00	2015

Źródło: [<http://www.mapadotacji.gov.pl/>].

Na podstawie analizy wykorzystania funduszy europejskich w gminie Horodło można stwierdzić, że stanowiły one wsparcie budżetów gminnych w zakresie podstawowych inwestycji podnoszących atrakcyjność i konkurencyjność w układzie lokalnym i regionalnym.

Gmina Horodło w trwającej perspektywie finansowej 2014–2020 może skorzystać ze źródeł finansowania w ramach 13 osi priorytetowych (badania i innowacje, cyfrowe Lubelskie, konkurencyjność przedsiębiorstw, energia przyjazna środowisku, efektywność energetyczna i gospodarka niskoemisyjna, ochrona środowiska i efektywne wykorzystanie zasobów, ochrona dziedzictwa kulturowego i naturalnego, mobilność regionalna i ekologiczny transport, rynek pracy, adaptacyjność przedsiębiorstw i pracowników do zmian, włączenie społeczne, edukacja, umiejętności i kompetencje, infrastruktura społeczna (*RPO WL 2014–2020*)).

## Wnioski

Na obszarach trwale depopulacyjnych mamy do czynienia z niekorzystnymi procesami demograficznymi, którym towarzyszą zmiany w przestrzeni wiejskiej. Depopulacja ma wyraźne konsekwencje społeczne i ekonomiczne. Niski poziom rozwoju społeczno-ekonomicznego skutkuje niską jakością życia, która z kolei przyczynia się do małej atrakcyjności takich obszarów, jest głównym czynnikiem powodującym odpływ ludności. W konsekwencji dochodzi do degradacji demograficznej, przeja-

wijającej się m.in. dużym udziałem ludności starej. Z kolei skutkiem degradacji demograficznej jest degradacja społeczna wyrażająca się niskim poziomem aktywności społecznej. Niewątpliwie depopulacja prowadzi do osłabienia kapitału społecznego. Dzięki funduszom unijnym na obszarach depopulacyjnych podjęto działania, za pomocą których zredukowano dystans rozwojowy w zakresie infrastruktury technicznej. Rządziej dotyczyły one infrastruktury społecznej wsi. Można w związku z tym stwierdzić, że osiedla depopulacyjne są obecnie w dobie powszechnej modernizacji bazy technicznej wsi, jednak pozbawione są „elementów” kształtujących ich atrakcyjność, jako miejsc zamieszkania.

Konsekwencją zachodzących procesów depopulacyjnych jest pojawianie się we wsiach opustoszałych budynków mieszkalnych. Budownictwo wiejskie cechuje się znaczną trwałością i z pewnym opóźnieniem reaguje na zachodzące procesy demograficzne. Szansą na uratowanie zabudowy wiejskiej jest ich adaptacja na mieszkania wykorzystywane sezonowo, głównie w celach rekreacyjnych. Dotyczyć to będzie terenów o pewnym potencjale rekreacyjnym, położonych w relatywnie dobrej dostępności czasowej od miasta (dojazd do 2 godz). Adoptowane na drugie domy gospodarstwa mogą stać się czynnikiem łagodzącym skutki marginalizacji depopulacyjnych obszarów wiejskich i zapobiegać zanikowi miejscowości (Heffner, Czarnecki 2011; Wesołowska 2011). Drugie domy mogą przyczynić się do poprawy sytuacji mieszkańców tych wsi, do ekonomicznego wzmocnienia gospodarstw w zakresie dochodów. Dzięki przyjezdnym na obszary wiejskie, głównie mieszkańcom miast, także miejscowy krajobraz może zostać ocalony. Napływ „obcych” na tereny wiejskie może jednak być zagrożeniem dla wielu wartości kulturowych, społecznych i przestrzennych.

Na niektórych obszarach pomoc unijna stymulowała rozwój pozarolniczej działalności m.in. w sferze turystyki. Jednak obszary peryferyjne, z dominującą funkcją rolniczą są mniej atrakcyjne środowiskowo i inwestycyjnie dla poszczególnych grup ludności, dlatego zjawisko występowania w nich domów rekreacyjnych obserwuje się na niewielką skalę. We wsiach ze starzejącą się ludnością nie były podejmowane chociażby zabiegi zmierzające do modernizacji budynków. Często dochodzi w nich do degradacji tkanki osadniczej.

Na obszarach depopulacyjnych wzrasta udział wsi małych i bardzo małych. Obserwacja regresu demograficznego wsi sugeruje, że kolejne lata mogą przynieść rozrzedzenie wiejskiej sieci osadniczej, szczególnie na terenach położonych peryferyjnie.

Natomiast wskutek utraty ludności powolnej poprawie ulega struktura wielkości gospodarstw rolnych. Paradoksalnie ubytki ludności, a co za tym idzie ubytki budynków mieszkaniowych, przyczyniają się do poprawy struktury wsi – staje się ona bardziej zwarta, gdyż przede wszystkim zredukowane są gospodarstwa położone z dala od zwartego układu siedliska wiejskiego. Niektórzy autorzy przewidują (Uliszak 2013; Wójcik 2013), że ze względu na kryzys demograficzny na obszarach o atrakcyjnym środowisku przyrodniczym dla prowadzenia gospodarki rolnej dojdzie do tzw. ko-

lonizacji rolnej. Na terenach o korzystnych warunkach przyrodniczych pojawia się nowoczesne gospodarstwo rolne typu farmerskiego. Jednak mimo przedstawionych szans, z dużo większym prawdopodobieństwem obszary depopulacyjne będą podlegały recesji niż progresji. Na terenach tracących ludność, ale o gorszych warunkach prowadzenia działalności rolniczej, dojdzie do znacznej renaturalizacji (dziczenia krajobrazu kulturowego).

## Literatura

- Bański J., 2008, *Wiejskie obszary problemów demograficznych*, [w:] *Wybrane zagadnienia systemów informacji przestrzennej i obszarów problemowych rolnictwa w Polsce*. Studia i Raporty IUNG-PIB, 12, Program Wieloletni 2005–2010, IUNG, Puławy, s. 93–102.
- Burszta J., 1958, *Od osady słowiańskiej do wsi współczesnej. O tworzeniu się krajobrazu osadniczego ziem polskich i rozplanowań wsi*. Wyd. Zakład Narodowy im. Ossolińskich, Wrocław.
- Celińska-Janowicz D., Miszczuk A., Płoszaj A., Smętkowski M., 2010, *Aktualne problemy demograficzne regionu Polski Wschodniej*. „Raporty i Analizy EUROREG”, nr 5.
- Chachaj J., 1978, *Problem wsi zanikającej*. Acta Universitatis Wratislaviensis, nr 324, Prace Instytutu Geograficznego, seria B, z. 2, s. 119–123.
- Chowaniec M., 1989, *Zarys teorii i zasad kształtowania osiedli i terenów wiejskich*. Politechnika Krakowska, Kraków.
- Ciok S., 1988, *Niekorzystne tendencje zmian w rozwoju społeczno-gospodarczym Sudetów*. „Czasopismo Geograficzne”, LIX, 2, s. 171–182.
- Ciok S., 1995, *Zmiany ludnościowe i osadnicze w Sudetach*. Acta Universitatis Wratislaviensis, nr 1730, Prace Instytutu Geograficznego, seria B, t. XII, s. 51–64.
- Czyż T., 1998, *Polaryzacja rozwoju regionalnego w okresie transformacji społeczno-gospodarczej w Polsce*, [w:] *Przemiany społeczno-gospodarcze Polski lat dziewięćdziesiątych*, J.J. Parysek, H. Rogacki (red.). Bogucki Wyd. Naukowe, Poznań, s. 47–63.
- Falkowski J., 1990, *Rolnicze obszary problemowe Polski (przyczyna powstania, diagnoza stanu, kierunki przekształceń)*, [w:] *Obszary problemowe*, R. Jedut (red.). UMCS, PTG, Lublin, s. 5–10.
- Fedan R., Makiela Z., 2006, *Infrastruktura transportowa w kształtowaniu struktury przestrzennej regionu podkarpackiego*, [w:] *Przedsiębiorstwo i region w procesie transformacji*, R. Fedan (red.). Rzeszów.
- Gawryszewski A., 1989, *Wiejskie obszary wyludniające się, 1961–1985*, [w:] *Współczesne przemiany regionalnych systemów osadniczych w Polsce*, P. Korcelli, A. Gawrysiak (red.). Prace Geograficzne, nr 152, Wyd. PAN, s. 91–106.

- Gonda-Soroczyńska E., 2006, *Sieć osadnicza Europy na przykładzie Niemiec, Francji i Holandii*, [w:] *Sieć osadnicza jako przedmiot badań*, E. Bagiński (red.). Oficyna Wyd. Politechniki Wrocławskiej, Wrocław, s. 163–184.
- Górz B., Uliszak R., 2009, *Przestrzeń wiejska Małopolski i jej zmiany pod wpływem funduszy europejskich*, [w:] *Współczesne problemy przemian strukturalnych przestrzeni geograficznej*, I. Jazewicz (red.). Akademia Pomorska w Słupsku, Słupsk, s. 233–248.
- Heffner K., Czarnecki A. (red.), 2011, *Drugie domy w rozwoju obszarów wiejskich*. IRWiR PAN, Warszawa.
- Kiełczewska-Zaleska M., 1972, *Geografia osadnictwa. Zarys problematyki*. PWE, Warszawa.
- Miazga M., 1990, *Wyludnianie wsi lubelskiej. Uwarunkowania, następstwa, środki zaradcze*. IGiPZ PAN, Warszawa.
- Miodek K., (red.), 1986, *Koncepcja osadnictwa. Scenariusz rozwoju systemu osadnictwa*. Instytut Kształtowania Środowiska, Warszawa.
- Miszewska B., 1989, *Zmiany zaludnienia Sudetów w okresie powojennym*. „Czasopismo Geograficzne”, LX, 2, s. 135–145.
- Narodowy Spis Powszechny 1970, Statystyczna charakterystyka miejscowości*, Polska, GUS, 1971.
- Pinilla V., Ayuda M. I., Sáez L. A., 2008, *Rural Depopulation and the Migration Turnaround in Mediterranean Western Europe: A Case Study of Aragon*. *Journal of Rural and Community Development*, 3, s. 1–22.
- Plewniak W., 1978, *Zmiany w środowisku geograficznym doliny Dzikiej Orlicy w Górach Bystrzyckich wywołane wyludnianiem wsi*. *Acta Universitatis Wratislaviensis*, 324, Prace Instytutu Geograficznego, Seria B, z. 2, Wrocław, s. 97–109.
- Rocznik Statystyczny Rzeczypospolitej Polskiej*, 2012, GUS, Warszawa.
- Rodríguez V., Egea C., Nieto J. A., 2002, *Return Migration in Andalusia, Spain*. *International Journal of Population Geography*, 8(3), s. 233–254.
- Salwicka B., 1978, *Zmiany w zaludnieniu i użytkowaniu ziemi wsi górskich masywu Śnieżnika w strefie granicy rolno-leśnej*. *Acta Universitatis Wratislaviensis*, 324, Prace Instytutu Geograficznego, Seria B, z. 2, Wrocław, s. 71–87.
- Soja M., 2001, *Zmiany zaludnienia Łemkowszczyzny w latach 1869-1998*, [w:] *Człowiek i przestrzeń*. IGiGP UJ, Kraków, s. 79–88.
- Soja M., 2008, *Cykle rozwoju ludności Karpat Polskich w XIX i XX wieku*. IGiGP UJ, Kraków.
- Statystyka Regionalna 1989, Wyposażenie miast i wsi w podstawowe placówki i urzędy*, 14, GUS, Warszawa.
- Szlachta J., 1995, *Regional Development in Poland under Transformation*. Warszawa.

- Uliszak R., 2013, *Wizja wsi małopolskiej – rok 2015 – spodziewane scenariusze zmian*, [w:] *Polska wieś w perspektywie długookresowej – ujęcie regionalne*. Studia Obszarów Wiejskich, t. XXXI, Warszawa, s. 65–82.
- Wesołowska M., 2011, *Mieszkania niezamieszkane na obszarach peryferyjnych Lubelszczyzny*, [w:] *Wiejskie obszary peryferyjne – uwarunkowania i czynniki aktywizacji*, M. Wesołowska (red.). Studia Obszarów Wiejskich, t. XXVI, Warszawa, s. 175–187.
- Wójcik M., 2013, *Wieś 2050 – refleksje na temat przyszłości wsi polskiej, ze szczególnym uwzględnieniem regionu łódzkiego*, [w:] *Polska wieś w perspektywie długookresowej – ujęcie regionalne*. Studia Obszarów Wiejskich, t. XXXI, Warszawa, s. 39–52.
- Zagożdżon A., 1988, *Kilka uwag o obszarach problemowych*. Gospodarka przestrzenna, region, lokalność, Biuletyn KPZK, z. 138. s. 137–147.